

INSTRUCȚIUNI PRIVIND SIGURANȚA

IMPORTANT: TREBUIE CITITE ȘI RESPECTATE

Descărcați manualul cu instrucțiuni complet de pe site-ul <http://docs.whirlpool.eu> sau sunați la numărul indicat pe certificatul de garanție.

Înainte de a utiliza aparatul, citiți aceste instrucțiuni privind siguranța. Păstrați-le la îndemână pentru a le putea consulta și pe viitor.

Aceste instrucțiuni și aparatul în sine furnizează avertismente importante privind siguranța, care trebuie respectate întotdeauna. Producătorul nu își asumă nicio răspundere pentru nerespectarea acestor instrucțiuni de siguranță, pentru utilizarea necorespunzătoare a aparatului sau pentru setarea incorectă a butoanelor de comandă.

⚠️ **AVERTISMENT:** Dacă suprafața plitei este crăpată, nu folosiți aparatul - risc de electrocutare.

⚠️ **AVERTISMENT:** Pericol de incendiu: nu depozitați articole pe suprafețele de gătit.

⚠️ **ATENȚIE:** Procesul de preparare trebuie să fie supravegheat. Un proces de preparare care durează puțin trebuie să fie supravegheat în permanență.

⚠️ **AVERTISMENT:** Prepararea la plită cu grăsime sau ulei poate fi periculoasă - risc de incendiu. Nu încercați NICIODATĂ să stingeți un incendiu folosind apă: opriți aparatul și apoi acoperiți flacăra, de exemplu, cu un capac sau cu o pătură ignifugă.

⚠️ Nu utilizați plita ca suprafață de lucru sau suport. Nu amplasați articole vestimentare sau alte materiale inflamabile lângă aparat până când nu s-au răcit complet toate componentele acestuia - pericol de incendiu.

⚠️ Obiectele metalice precum cuțite, furculițe, linguri și capace nu trebuie așezate pe suprafața plitei, deoarece pot deveni fierbinți.

⚠️ Nu lăsați aparatul la îndemâna copiilor foarte mici (0-3 ani). Nu lăsați aparatul la îndemâna copiilor mici (3-8 ani) decât dacă sunt supravegheați în permanență. Copiii cu vârsta de peste 8 ani și persoanele cu capacități fizice, senzoriale sau mintale reduse sau fără experiență și cunoștințe pot folosi acest aparat doar dacă sunt supravegheate sau au fost instruite cu privire la utilizarea în siguranță și înțeleg riscurile implicate. Copiii nu trebuie să se joace cu aparatul. Curățarea și întreținerea nu trebuie să fie efectuate de către copii fără a fi supravegheați.

⚠️ După utilizare, opriți plita folosind butonul de comandă și nu vă bazați pe detectorul de vase de gătit.

⚠️ **AVERTISMENT:** Aparatul și părțile sale accesibile se înfierbântă în timpul utilizării. Trebuie evitată atingerea elementele de încălzire. Copiii cu vârste mai mici de 8 ani nu trebuie lăsați să se apropie de aparat, cu excepția cazurilor în care sunt supravegheați în permanență.

UTILIZAREA PERMISĂ

⚠️ **ATENȚIE:** aparatul nu trebuie să fie pus în funcțiune prin intermediul unui comutator extern, precum un temporizator, sau al unui sistem de comandă la distanță separat.

⚠️ Acest aparat este proiectat pentru a fi utilizat în locuințe, precum și în alte spații, cum ar fi: bucătării destinate personalului din magazine, birouri și alte spații de lucru; ferme; de către clienții din hoteluri, moteluri, unități de cazare de tip "bed and breakfast" și alte spații rezidențiale.

⚠️ Nu este permisă nicio altă utilizare (de ex., încălzirea încăperilor).

⚠️ Acest aparat nu este destinat utilizării în scop profesional. Nu utilizați aparatul afară.

INSTALARE

⚠️ Manevrarea și instalarea aparatului trebuie să fie efectuate de două sau mai multe persoane - risc de rănire. Folosiți mănuși de protecție la despachetare și instalare - risc de tăiere.

⚠️ Instalarea, inclusiv racordarea la rețeaua de alimentare cu apă (dacă este necesară) și la rețeaua de alimentare cu energie electrică, precum și reparațiile trebuie efectuate de un tehnician calificat. Nu reparați și nu înlocuiți nicio componentă a aparatului, cu excepția cazului în care acest lucru este indicat în mod expres în manualul de utilizare. Nu lăsați copiii în apropierea zonei de instalare. După despachetarea aparatului, asigurați-vă că acesta nu a fost deteriorat în timpul transportului. Dacă apar probleme, contactați distribuitorul sau cel mai apropiat serviciu de asistență tehnică post-vânzare. Odată instalat aparatul, deșeurile de ambalaje (bucăți de plastic, polistiren etc.) nu trebuie lăsate la îndemâna copiilor - risc de asfixiere. Înainte de orice operație de instalare, aparatul trebuie să fie deconectat de la rețeaua de alimentare cu energie electrică - risc de electrocutare. În timpul instalării, aveți grijă ca aparatul să nu deterioreze cablul de alimentare - risc de incendiu sau de electrocutare. Activați aparatul numai atunci când instalarea a fost finalizată.

⚠️ Efectuați toate operațiile de tăiere a dulapului înainte de montarea aparatului și îndepărtați toate așchiile de lemn și rumegușul.

⚠️ În cazul în care aparatul nu este montat deasupra unui cuptor, trebuie să fie instalat un panou despărțitor (neinclus în dotarea aparatului) în compartimentul de sub acesta.

AVERTISMENTE PRIVIND ALIMENTAREA CU ENERGIE ELECTRICĂ

⚠️ Aparatul trebuie să poată fi deconectat de la rețeaua electrică fie prin scoaterea ștecherului din priză (dacă ștecherul este accesibil), fie prin intermediul

unui întrerupător multipolar situat în amonte de priză, în conformitate cu normele privind cablurile electrice, și trebuie să fie împământat în conformitate cu standardele naționale privind siguranța electrică.

⚠ Nu utilizați prelungitoare, prize multiple sau adaptoare. După finalizarea instalării, componentele electrice nu trebuie să mai fie accesibile pentru utilizator. Nu utilizați aparatul dacă aveți părți ale corpului umede sau când sunteți desculți. Nu puneți în funcțiune acest aparat dacă are cablul de alimentare sau ștecherul deteriorat, dacă nu funcționează corespunzător sau dacă a fost deteriorat sau a căzut pe jos.


⚠ În cazul în care cablul de alimentare este deteriorat, acesta trebuie să fie înlocuit cu unul identic de către producător, agentul său de service sau alte persoane calificate, pentru a evita orice pericol sau risc de electrocutare.

CURĂȚAREA ȘI ÎNTREȚINEREA

⚠ AVERTISMENT: Asigurați-vă că aparatul este oprit și deconectat de la sursa de alimentare înainte de a efectua orice operație de întreținere; nu folosiți niciodată aparate de curățare cu aburi - risc de electrocutare.

⚠ Nu utilizați produse abrazive sau corozive, produse pe bază de clor sau bureți de sârmă pentru vase.

ELIMINAREA AMBALAJULUI


Ambalajul este reciclabil în proporție de 100% și este marcat cu simbolul reciclării .

Prin urmare, diferitele părți ale ambalajului nu trebuie aruncate la întâmplare, ci trebuie eliminate în conformitate cu normele stabilite de autoritățile locale.

ELIMINAREA APARATELOR ELECTROCASNICE

Acest aparat este fabricat cu materiale reciclabile sau reutilizabile. Eliminați-l în conformitate cu normele locale referitoare la eliminarea deșeurilor. Pentru informații suplimentare referitoare la tratarea, valorificarea și reciclarea aparatelor electrocasnice, contactați autoritățile locale competente, serviciul de colectare a deșeurilor menajere sau magazinul de unde ați achiziționat aparatul. Acest aparat este marcat în conformitate cu Directiva europeană 2012/19/UE privind deșeurile de echipamente electrice și electronice (DEEE) și cu reglementările din 2013 privind deșeurile de echipamente electrice și electronice (astfel cum au fost modificate).

Asigurându-vă că acest produs este eliminat în mod corect, contribuiți la prevenirea consecințelor negative asupra mediului înconjurător și sănătății persoanelor.

Simbolul  de pe produs sau de pe documentele care îl însoțesc indică faptul că acest aparat nu trebuie eliminat ca deșeu menajer, ci trebuie predat la un centru de colectare corespunzător, pentru reciclarea echipamentelor electrice și electronice.

RECOMANDĂRI PRIVIND ECONOMISIREA ENERGIEI

Profitați din plin de căldura reziduală a plăcii fierbinți prin oprirea aparatului cu câteva minute înainte de a termina prepararea.

Baza oalei sau a cratiței trebuie să acopere placa fierbinte în întregime; un recipient care este mai mic decât placa fierbinte va duce la irosirea energiei. Acoperiți oalele și cratițele cu capace etanșe în timpul preparării și folosiți cât mai puțină apă. Prepararea fără capac va crește foarte mult consumul de energie.

Utilizați numai oale și cratițe cu baza plată.

DECLARAȚIE DE CONFORMITATE

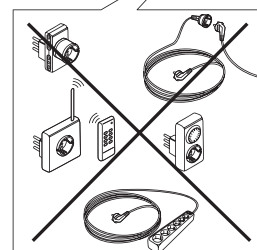
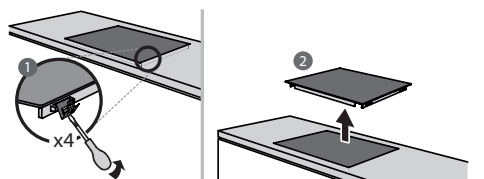
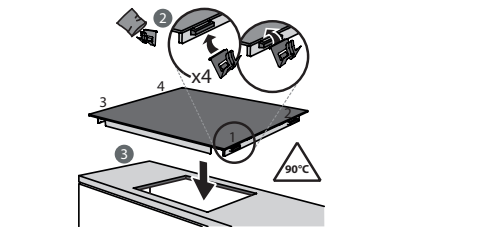
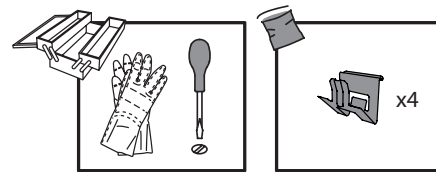
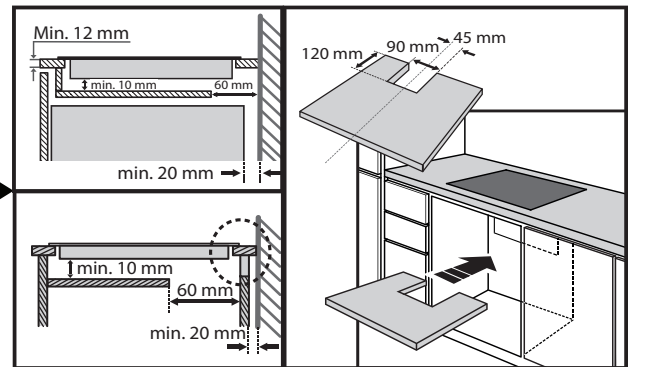
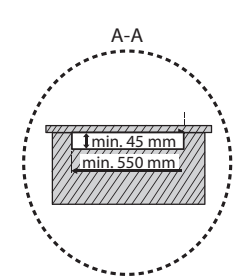
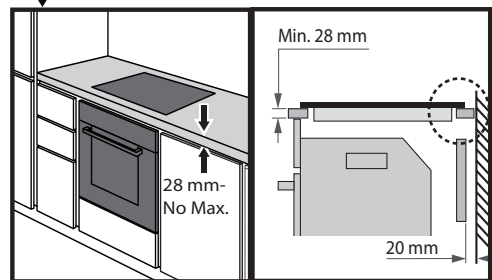
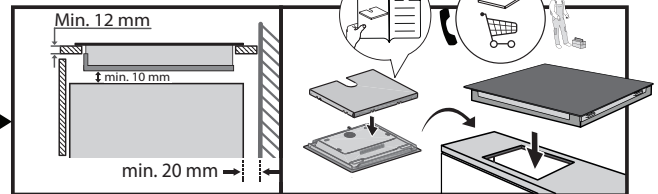
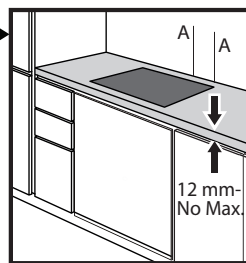
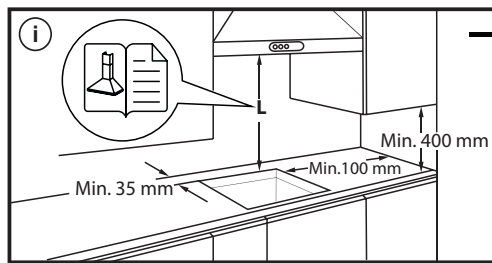
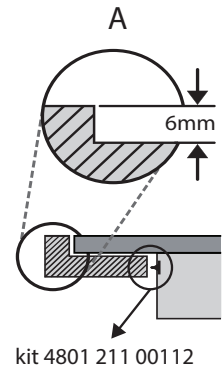
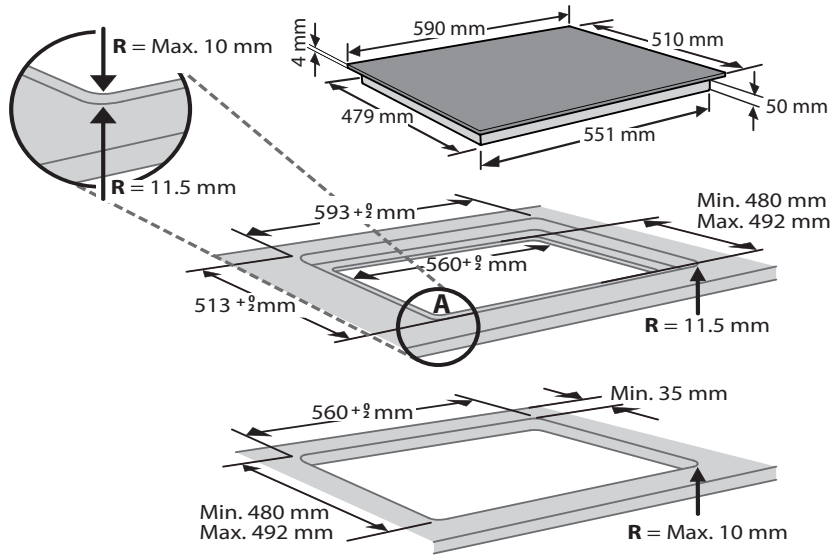
Acest aparat îndeplinește Cerințele de proiectare ecologică prevăzute de Regulamentul european nr. 66/2014, precum și Regulamentele din 2019 (leșire UE) (Amendamentul) privind informațiile energetice și proiectarea ecologică aplicabilă produselor cu impact energetic, în conformitate cu Standardul european EN 60350-2.

NOTĂ

Persoanele care poartă un stimulator cardiac sau un dispozitiv medical similar trebuie să fie deosebit de atente atunci când se află în apropierea plitei cu inducție dacă aceasta este pornită. Câmpul electromagnetic poate afecta stimulatorul cardiac sau un dispozitiv similar. Consultați medicul sau producătorul stimulatorului cardiac ori al dispozitivului medical similar pentru a obține informații suplimentare despre efectele care pot apărea asupra acestuia în apropierea câmpurilor electromagnetice ale plitelor cu inducție.



INSTALARE

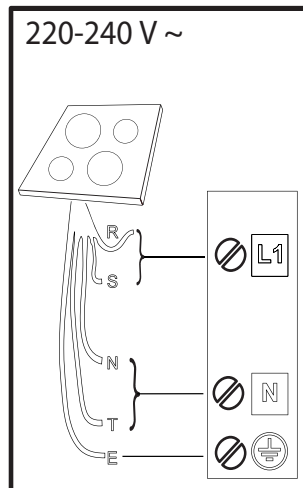
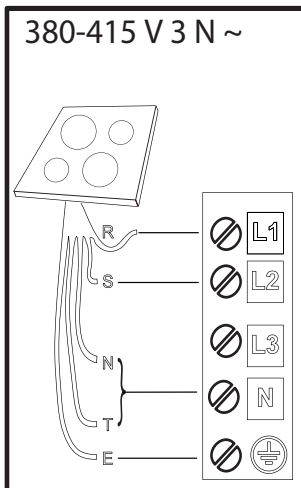
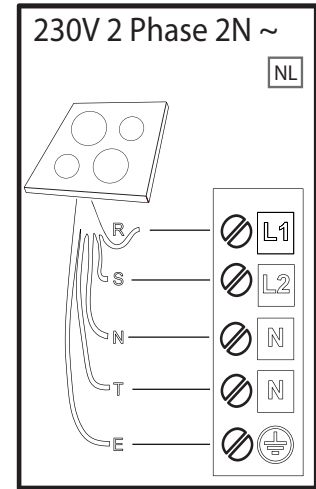
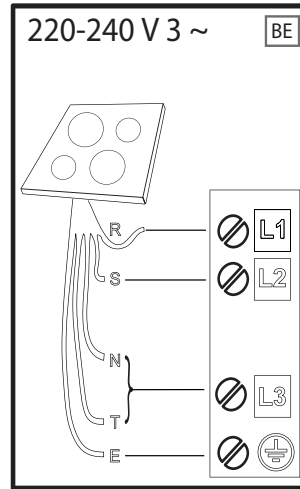
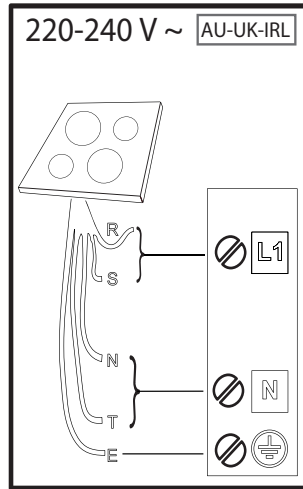
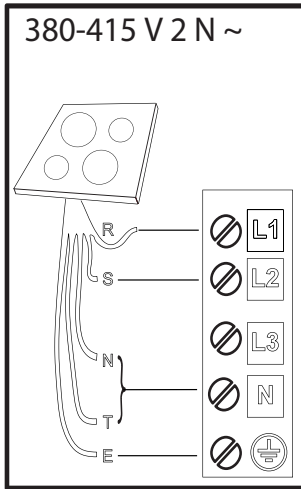


CONECTAREA LA REȚEAUA DE ALIMENTARE CU ENERGIE ELECTRICĂ

Conexiunea electrică trebuie efectuată înainte de a conecta aparatul la alimentarea cu electricitate.

Instalarea trebuie efectuată de personal calificat care cunoaște reglementările în vigoare referitoare la instalare și siguranță. În special, instalația trebuie efectuată în conformitate cu normele companiei locale de furnizare a energiei electrice.

Asigurați-vă că tensiunea indicată pe plăcuța cu date tehnice, situată la baza aparatului, corespunde cu tensiunea din locuința unde va fi instalat aparatul. Împământarea aparatului este obligatorie prin lege: utilizați numai conductori (inclusiv conductorul pentru împământare) de dimensiuni corespunzătoare.



R

black-nero-negro-preto-μαύρος-must-melns-juodas-czarny-schwarz-noir-zwart-negru-черно-црн-črna-срно-черный-чорний-қара-černá-čierna-fekete-svart-musta-svart-sort-siyah-dubh

S

brown-marrone-marrón-marrom-καφέ-pruun-brüuns-rudas-brązowy-braunen-brun-bruin-marò-кафяв-браон-řjava-smeđ-коричневый-коричневий-қоңыр-hnědý-hnedý-barna-brunt-ruskea-brunt-brun-kahverengi-donn

T

blue (gray)-blu (grigio)-azul (gris)-azul (cinza)-μπλε (γκρι)-sinine (hall)-zila (pelēka)-mėlyna (pilkas)-niebieski (szary)-blau (grau)-bleu (gris)-blauw (grijs)-albastru (gri)-синьо (сиво)-плава (сива)-modro (sivo)-plava (siva)-синий (серый)-синий (сірий)-көк (сұр)-modrý (šedá)-modrý (sivá)-kék (szürke)-blå (grå)-sininen (harmaa)-blå (grå)-blåt (gråt)-mavi (gri)-gorm (liath)

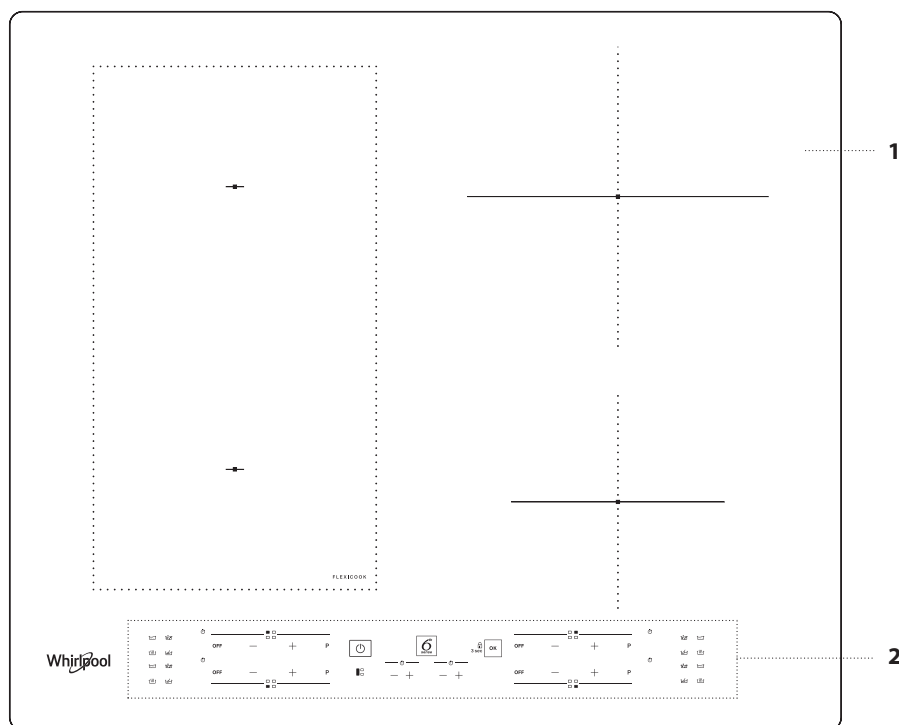
 = **E**

yellow/green-giallo/verde-amarillo/verde-amarelo/verdekίtrivo/πράσινο-kollane/roheline-dzeltens/zaļš-geltona/žalia-žółty/zielony-gelb/grün-jaune/vert-geel/groen-galben/verde-жълто/зелено-журо/зелена-rumeno/zeleno-žuto/zeleno-желтый/зеленый-жовтий/зелений-жасыл/сары-žlutá/zelená-žltá/zelená-sárga/zöld-gul/grønn-keltainen/vihreä-gul/grön-gul/grøn-sarı/yeşil-bui/glas

N

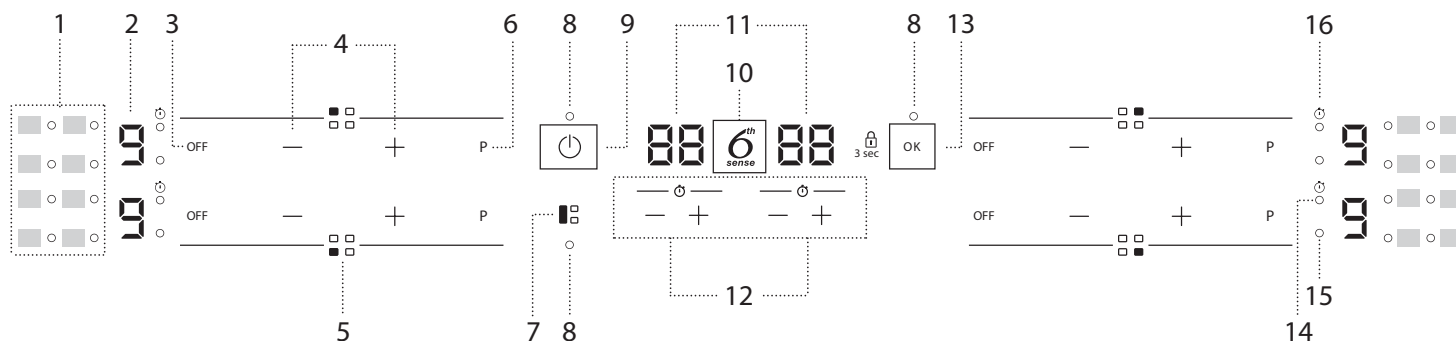
blue-blu-azul-azul-μπλε-sinine-zila-mėlyna-niebieski-blau-bleu-blauw-albastru-синьо-плава-modro-plava-синий-синий-көк-modrý-modrý-kék-blå-sininen-blå-blåt-mavi-gorm

DESCRIEREA PRODUSULUI



1. Plita
2. Panou de comandă

PANOUL DE COMANDĂ



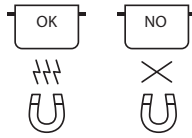
1. Simboluri/activarea funcțiilor speciale
2. Nivel de gătit selectat
3. Buton de oprire a zonei de gătit
4. Butoane de reglare a puterii
5. Identificarea zonei de gătit
6. Buton pentru încălzire rapidă (Booster)

7. Buton FLEXICOOK
8. Indicator luminos – funcție activă
9. Buton de Pornire/Oprire
10. Buton 6th Sense
11. Indicatorul duratei de preparare
12. Temporizator

13. Buton OK/Blocare taste – 3 secunde
14. Indicator temporizator activ
15. Indicator de selectare a zonei
16. Simbol indicator temporizator


ACCESORII

OALE ȘI TIGĂI



Folosiți numai oale și tigăi din material feromagnetic care sunt adecvate pentru utilizarea pe plite cu inducție:

- oțel emailat
- fontă
- oale și cratițe speciale din oțel inoxidabil, adecvat pentru gătit cu inducție

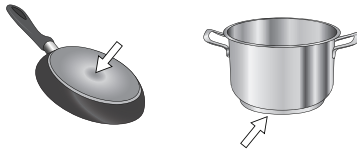
Pentru a stabili dacă o oală este adecvată, verificați simbolul  (de obicei, acesta se află pe partea inferioară). Puteți utiliza un magnet pentru a verifica dacă oalele sunt magnetice.

Calitatea și structura bazei oalei poate modifica rezultatele de preparare. Anumite indicații pentru diametrul bazei nu corespund cu diametrul efectiv al suprafeței feromagnetice.

Anumite oale și cratițe au doar o parte a porțiunii inferioare confecționată din material feromagnetic, celelalte porțiuni fiind confecționate din alte materiale nepotrivite pentru gătit cu inducție. Aceste zone se pot încălzi la niveluri diferite sau la temperaturi mai scăzute. În anumite cazuri, când partea inferioară este confecționată în principal din materiale neferomagnetice, este posibil ca plita să nu recunoască cratița și, prin urmare, nu va activa zona de gătit.



Pentru a asigura eficiența maximă, utilizați întotdeauna oale și cratițe cu partea inferioară plată, care distribuie căldura uniform. Dacă partea inferioară nu este uniformă, acest lucru va afecta puterea și conducerea căldurii.



Oalele goale sau oalele cu baza subțire

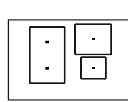
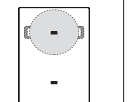
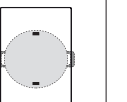
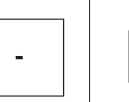

Nu amplasați oale și tigăi goale pe plita pornită. Plita este dotată cu un sistem de siguranță intern care monitorizează în mod constant temperatura, activând funcția de "oprire automată" la detectarea unor temperaturi înalte. Atunci când este utilizată cu recipiente goale sau cu recipiente care au baze subțiri, temperatura poate crește foarte rapid, iar funcția de "oprire automată" nu poate fi declanșată imediat, determinând astfel deteriorarea tigăii sau suprafeței plitei. Dacă se întâmplă acest lucru, nu atingeți nimic și așteptați până când se răcesc toate componentele. Dacă apare orice mesaj de eroare, contactați centrul de service.

Diametru minim al bazei oalei/tigăii pentru diferitele zone de gătit

Pentru a asigura funcționarea corectă a plitei, utilizați oale cu un diametru minim adecvat (consultați tabelul de mai jos).

Utilizați întotdeauna cea mai adecvată zonă de gătit pentru diametrul minim al părții inferioare a oalei.

Așezați oala și asigurați-vă că este bine centrată pe zona de gătit utilizată. Este recomandat să nu utilizați oale care depășesc perimetrul zonei de gătit utilizate.

				
ø min. 	120 mm	200 mm	150 mm	100 mm

ADAPTOR PENTRU OALE/CRATIȚE NEPOTRIVITE PENTRU GĂTIT CU INDUCȚIE

Utilizarea acestui accesoriu face posibilă folosirea oalelor și cratițelor care nu sunt potrivite pentru plite cu inducție. Este important să rețineți că utilizarea acestuia afectează eficiența și, în consecință, durata necesară pentru încălzirea alimentelor. Utilizarea trebuie limitată deoarece temperaturile atinse pe suprafața sa depind în mod semnificativ de oala/cratița utilizată, platitudinea acesteia și tipul de aliment gătit. Utilizarea unei oale sau cratițe cu un diametru mai mic decât discul adaptorului poate cauza acumularea unui nivel de căldură care nu este transmis la oală sau cratiță, lucru care poate înnegri atât plita, cât și discul. Adaptați diametrul oalelor/cratițelor și plita la diametrul adaptorului.

PRIMA UTILIZARE

POWER MANAGEMENT (SETAREA NIVELULUI DE PUTERE)

La momentul achiziționării, plita este setată la puterea maximă posibilă. Reglați setarea în funcție de limitele sistemului electric din locuința dumneavoastră conform descrierii din paragraful următor.

N.B: În funcție de puterea selectată pentru plită, unele dintre nivelurile de putere și funcțiile zonei de gătit (de exemplu, fierbere sau încălzire rapidă) ar putea fi limitate în mod automat, pentru a preveni depășirea limitei selectate.

Pentru a seta nivelul de putere a plitei:

După ce ați conectat dispozitivul la rețeaua de alimentare cu energie electrică, aveți la dispoziție 60 de secunde pentru a seta nivelul de putere. Țineți apăsat butonul "+" al temporizatorului din capătul din dreapta timp de cel puțin 5 secunde. Pe afișaj va apărea simbolul "PL".

Apăsați butonul  pentru a confirma.

Folosiți butoanele "+" și "-" pentru a selecta nivelul de putere selectat. Sunt disponibile următoarele niveluri de putere: 2,5 kW – 4,0 kW – 6,0 kW – 7,2 kW.

Confirmați apăsând pe .

Nivelul de putere selectat va rămâne stocat în memorie chiar dacă alimentarea cu energie electrică este întreruptă.

Pentru a modifica nivelul de putere, deconectați aparatul de la rețeaua de alimentare electrică timp de cel puțin 60 de secunde, apoi reconectați-l și parcurgeți din nou etapele de mai sus.

Dacă pe parcursul efectuării setării survine o eroare, va fi afișat simbolul "EE" și se va emite un semnal sonor. În acest caz, repetați operațiunea. Dacă apare orice mesaj de eroare, contactați centrul de service.

ACTIVAREA/DEZACTIVAREA SEMNALULUI ACUSTIC

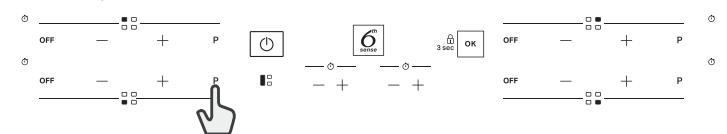
Pentru a activa/dezactiva semnalul acustic:

- Conectați plita la rețeaua de alimentare cu energie electrică;
- Așteptați secvența de pornire;
- Apăsați butonul "P" de pe prima tastatură din stânga sus timp de 5 secunde. Orice alarme setate vor rămâne active.

MOD DEMO (reîncălzire dezactivată, consultați secțiunea "Remediarea defecțiunilor")

Pentru a porni și opri modul demo:

- Conectați plita la rețeaua de alimentare cu energie electrică;
- Așteptați secvența de pornire;
- În primul minut, apăsați butonul de încălzire rapidă "P" din partea din stânga jos a tastaturii timp de 5 secunde (conform indicațiilor de mai jos).
- Pe afișaj va apărea "DE".



UTILIZAREA ZILNICĂ



ACTIVAREA/DEZACTIVAREA PLITEI

Pentru a activa plita, apăsați butonul de pornire/oprire timp de aproximativ 1 secundă. Pentru a opri plita, apăsați din nou pe același buton și toate zonele de gătit vor fi dezactivate.



AMPLASAREA

Localizați zona de gătit dorită urmărind simbolurile de poziție. Nu acoperiți cu vasul de gătit simbolurile de pe panoul de comandă.

Vă rugăm să rețineți: În cazul zonelor de gătit localizate în apropierea panoului de comandă, se recomandă să țineți oalele și cratițele în interiorul marcajelor (luând în considerare atât baza, cât și marginea superioară a cratiței, aceasta din urmă având tendința să fie mai mare).

Acest lucru împiedică încălzirea excesivă a panoului tactil. Atunci când frigeți sau prăjiți alimente, vă rugăm să utilizați onele de gătit din partea posterioară, oricând acest lucru este posibil.



ACTIVAREA/DEZACTIVAREA ZONELOR DE GĂTIT ȘI REGLAREA NIVELURILOR DE PUTERE

OFF — + P

Pentru a activa zonele de gătit:

Apăsați butonul "+" sau "-" al zonei de gătit necesare pentru a o activa și reglați puterea. Nivelul va fi afișat în conformitate cu zona, fiind însoțit de indicatorul luminos pentru identificarea zonei de gătit active. Butonul "P" poate fi utilizat pentru a selecta funcția de încălzire rapidă (Booster).

Pentru a dezactiva zonele de gătit:

Apăsați butonul "OFF" din partea stângă a zonei de reglare a puterii.



BLOCAREA BUTOANELOR

Pentru a bloca setările și a preveni activarea accidentală a acestora, apăsați și mențineți apăsat timp de 3 secunde butonul OK/Blocare taste. Emiterea unui semnal sonor și lumina de avertizare de deasupra simbolului indică faptul că funcția a fost activată. Panoul de comandă este blocat, cu excepția funcției de dezactivare (OFF). Pentru a debloca comenzile, repetați procedura de activare.



TEMPORIZATOR

Sunt disponibile două temporizatoare - unul controlează zonele de gătit din partea stângă, iar celălalt controlează zonele de gătit din partea dreaptă.

Pentru a activa temporizator:

Apăsați butonul "+" sau "-" pentru a seta durata dorită pentru zona de gătit utilizată. Un indicator luminos va fi aprins împreună cu simbolul specific. La finalizarea duratei programate, va fi emis un semnal sonor, iar zona de gătit se va dezactiva automat.

Durata poate fi modificată oricând și mai multe temporizatoare pot fi activate simultan.

În cazul în care sunt activate simultan 2 temporizatoare de pe aceeași parte a plitei, "Indicatorul de selectare a zonei" clipește și durata de preparare corespunzătoare selectată este afișată pe afișajul central.

Pentru a dezactiva temporizator:

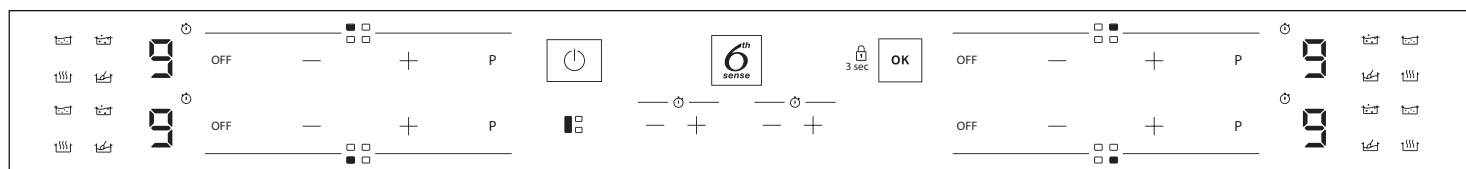
Apăsați simultan butoanele "+" și "-" până la dezactivarea temporizatorului.



INDICATOR TEMPORIZATOR

Acest LED (când este aprins) indică faptul că temporizatorul a fost setat pentru zona de gătit.

FUNCȚII



FLEXICOOK

Prin selectarea butonului "FLEXICOOK", puteți combina două zone de gătit și le puteți utiliza la aceeași putere acoperind suprafața în întregime cu o oală mare sau parțial cu o oală rotundă/ovală.

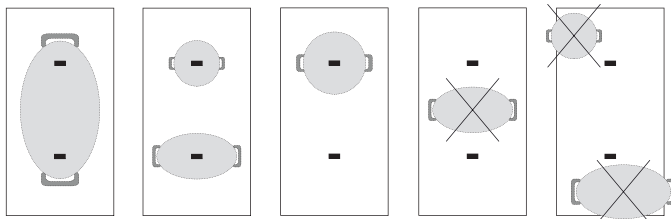
Funcția rămâne întotdeauna activată și, atunci când utilizați o singură oală, aceasta poate fi deplasată pe întreaga suprafață. În acest caz, ambele tastaturi din stânga pot fi utilizate în mod nediferențiat.

Este ideală pentru prepararea în oale ovale sau dreptunghiulare sau cu suporturi pentru cratițe.

Apăsați tasta "FLEXICOOK" pentru a dezactiva funcția.

N.B. Când utilizați această funcție, nu puteți selecta funcțiile speciale.

IMPORTANT: Așezați oalele centrate pe zona de gătit, astfel încât acestea să acopere cel puțin unul dintre punctele de referință (după cum se arată mai jos).



6TH SENSE

Butonul "6th Sense" activează funcțiile speciale.

Așezați vasul de gătit și selectați zona de gătit.

Apăsați butonul "6th Sense". Pe afișajul zonei selectate va apărea "A".

Indicatorul pentru prima caracteristică specială disponibilă pentru zona de gătit se va aprinde.

Selectați funcția specială dorită apăsând o dată sau de mai multe ori butonul "6th Sense".

Funcția este activată la apăsarea butonului OK pentru confirmare.

Pentru a selecta o altă funcție specială, apăsați "OFF" și apoi butonul "6th Sense" pentru a alege funcția solicitată.

Pentru a dezactiva funcțiile speciale și a reveni la modul manual, apăsați "OFF". Nivelul de putere atunci când utilizați funcțiile speciale este presetat de plită și nu poate fi modificat.



TOPIRE

Această funcție vă permite să aduceți alimentele la temperatura ideală pentru topire și să mențineți starea acestora fără riscul de a le arde.

Metoda este ideală deoarece nu deteriorează alimentele delicate precum ciocolata și împiedică aderarea acestora la suprafața vasului de gătit.

MENȚINERE LA CALD

Această caracteristică vă permite să păstrați alimentele la o temperatură ideală, de obicei, după finalizarea preparării sau când doriți să reduceți foarte lent nivelul lichidelor.
Funcția este ideală pentru servirea alimentelor la temperatura perfectă.

FIERBERE LA FOC MIC

Această funcție este ideală pentru menținerea unei temperaturi de fierbere la foc mic, ceea ce vă permite să preparați alimentele pe o perioadă mai lungă, fără riscul de a le arde.
Aceasta este ideală pentru rețetele care impun o durată lungă de preparare (orez, sosuri, fripturi) cu sosuri lichide.

FIERBERE

Această funcție vă permite să aduceți apa la temperatura de fierbere și să mențineți fierberea cu un consum de energie mai redus.
Trebuie să turnați aproximativ 2 litri de apă (de preferință la temperatura camerei) în vasul de gătit.
În orice caz, este recomandat să supravegheați apa care fierbe și să verificați cu regularitate cantitatea de apă rămasă.
Dacă vasele de gătit sunt mari și cantitatea de apă este de peste 2 litri, vă recomandăm să utilizați un capac pentru a optimiza timpul de fierbere.

INDICATORI

CĂLDURA REZIDUALĂ

Dacă pe afișaj apare "H", aceasta înseamnă că zona de gătit este fierbinte. Indicatoarele luminoase sunt aprinse chiar dacă zona nu a fost activată, dar a fost încălzită din cauza utilizării zonelor adiacente sau pentru că o oală fierbinte a fost așezată pe aceasta.
Atunci când zona de gătit s-a răcit, litera "H" dispare.

VAS DE GĂTIT POZIȚIONAT INCORECT SAU LIPSĂ

Acest simbol apare dacă vasul de gătit nu este adecvat pentru plita cu inducție, dacă nu este poziționat corect sau dacă nu are o dimensiune adecvată pentru zona de gătit selectată. Dacă în interval de 30 de secunde nu este detectată niciun vas de gătit, zona de gătit se dezactivează.

TABELUL DE GĂTIRE

Tabelul cu informații privind prepararea oferă un exemplu de tip de preparare pentru fiecare nivel de putere. Puterea livrată reală a fiecărui nivel de putere depinde de dimensiunea zonei de gătit.

NIVELUL DE PUTERE		TIPUL DE PREPARARE	UTILIZAREA NIVELULUI (indicația poate fi modificată în funcție de experiență și de obiceiurile de a găti)
Putere maxima	P	Încălzire rapidă/Booster	Ideală pentru a ridica rapid temperatura alimentelor, până la o fierbere rapidă, în cazul apei, sau pentru încălzirea rapidă a lichidelor de la gătit.
	8 – 9	Prăjire – fierbere	Ideală pentru a rumeni, a începe prepararea, a prăji produse congelate, a fierbe rapid.
Putere ridicată	7 – 8	Rumenire – prăjire – fierbere – frigere la grătar	Ideală pentru a rumeni, a menține fierberea, a găti și a frige la grătar (pentru un interval scurt de timp, 5 - 10 minute).
	6 – 7	Rumenire – preparare – înăbușire – prăjire – frigere la grătar	Ideală pentru a rumeni, a menține fierberea lentă, a găti și a frige la grătar (pentru o durată medie, 10 - 20 minute), pentru a preîncălzi accesoriile.
Putere medie	4 – 5	Preparare – înăbușire – prăjire – frigere la grătar	Ideală pentru a înăbuși, a menține fierberea delicată, a găti și a frige la grătar (durată lungă).
	3 – 4	Preparare – clocotire – îngroșare – condimentarea pastelor făinoase	Ideală pentru preparate cu durată lungă de coacere (orez, sosuri, fripturi, pește) cu lichide (de ex. apă, vin, supă, lapte), condimentarea pastelor făinoase.
	2 – 3		Ideală pentru preparate cu durată lungă de coacere (volume mai mici de un litru: orez, sosuri, fripturi, pește) cu lichide (de ex. apă, vin, supă, lapte).
Putere scăzută	1 – 2	Topire – decongelare – menținere la cald – condimentarea pilafului	Ideală pentru a înmuia untul, pentru a topi delicat ciocolata, pentru a decongela produse de mici dimensiuni și a menține la cald alimentele după terminarea gătitului (de ex. sosuri, ghiveciuri, ciorbe).
	1		Ideală pentru a menține la cald mâncarea după terminarea gătitului, pentru a condimenta rizoto și a menține la cald platourile care vor fi servite la masă (cu un accesoriu adecvat pentru inducție).
Putere zero	OFF	Suprafață de sprijin	Plita în poziție de stand-by sau oprită (este posibil să existe căldură reziduală la terminarea gătitului, semnalată cu "H").

ÎNTREȚINEREA ȘI CURĂȚAREA



AVERTISMENT

- **Nu utilizați aparate de curățat cu aburi.**
- **Înainte de a începe operațiunile de curățare, asigurați-vă că zonele de gătit sunt oprite și că indicatorul de căldură reziduală ("H") a dispărut.**

Important:

- Nu utilizați bureți abrazivi sau din sârmă deoarece aceștia pot deteriora suprafața din sticlă.
- După fiecare utilizare, curățați plita (după ce s-a răcit) pentru a elimina depunerile și petele cauzate de resturile de mâncare.
- O suprafață care nu este menținută curată poate reduce sensibilitatea butoanelor panoului de comandă.
- Utilizați o răzuitoare numai dacă rămân resturi de alimente prinse de plită. Respectați instrucțiunile producătorului răzuitoarei pentru a evita zgârierea sticlei.
- Zahărul și alimentele cu un conținut ridicat de zaharuri deteriorează plita și trebuie să fie îndepărtate imediat.
- Sarea, zahărul și nisipul pot zgâria suprafața de sticlă.
- Folosiți o lavetă moale, hârtie absorbantă pentru bucătărie sau produse speciale pentru curățarea plitei (respectați instrucțiunile producătorului).
- Pătrunderea lichidului în zonele de gătit poate provoca deplasarea sau vibrarea vaselor de gătit.
- Uscați temeinic plita după ce o curățați.

Dacă pe suprafața din sticlă apare sigla iXelium™, înseamnă că plita a fost tratată cu tehnologia iXelium™, un finisaj exclusiv de la Whirlpool care asigură rezultate de curățare perfecte și menține suprafața plitei strălucitoare pentru mai mult timp.


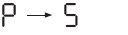
Pentru a curăța plitele iXelium™, urmați recomandările de mai jos:

- Folosiți o lavetă moale (preferabil din microfibre), umezită cu apă sau cu detergent universal pentru suprafețe din sticlă.
- Pentru rezultate optime, lăsați o lavetă umedă pe suprafața din sticlă a plitei timp de câteva minute.

REMEDIEREA DEFECȚIUNILOR

- Controlați să nu fie întreruptă alimentarea cu electricitate.
- Dacă, după utilizarea plitei, nu reușiți să o dezactivați, deconectați-o de la rețeaua de alimentare cu energie electrică.
- Dacă, atunci când porniți plita, pe afișaj apar coduri alfanumerice, consultați tabelul următor pentru instrucțiuni.

Vă rugăm să rețineți că: Apa, lichidele vărsate din oale sau obiectele de orice tip care ating butoanele plitei pot activa sau dezactiva accidental funcția de blocare a panoului de comandă.

COD AFIȘAJ	DESCRIERE	POSSIBILE CAUZE	SOLUȚIE
F0E1	Accesoriile pentru gătit sunt detectate, dar nu sunt compatibile cu operația solicitată.	Accesoriile pentru gătit nu sunt poziționate corect pe zona de gătit sau nu sunt compatibile cu una sau mai multe zone de gătit.	Apăsăți butonul de Pornire/Oprire (On/Off) de două ori pentru a șterge codul F0E1 și a restabili funcționarea zonei de gătit. Apoi, încercați să folosiți accesoriile pentru gătit cu o zonă de gătit diferită sau utilizați alte accesorii pentru gătit.
F0E7	Conectare greșită a cablului de alimentare.	Conectarea la rețeaua de alimentare cu energie electrică nu este efectuată exact cum este indicat în paragraful "CONECTARE LA REȚEAUA DE ALIMENTARE CU ENERGIE ELECTRICĂ".	Reglați conectarea la rețeaua de alimentare cu energie electrică conform paragrafului "CONECTARE LA REȚEAUA DE ALIMENTARE CU ENERGIE ELECTRICĂ".
F0EA	Zona comenzilor se stinge din cauza temperaturii prea ridicate.	Temperatura internă a părților electronice este foarte ridicată.	Așteptați ca plita să se răcească înainte de a o folosi din nou.
F0E9	Zona de gătit se oprește atunci când temperaturile sunt prea ridicate.	Temperatura internă a părților electronice este foarte ridicată.	Așteptați până când zona de gătit s-a răcit înainte de a o utiliza din nou.
F0E2, F0E4, F0E6, F0E8, F0EC, F1E1, F2E1, F6E1, F6E3, F7E5, F7E6	Deconectați plita de la rețeaua electrică. Așteptați câteva secunde, apoi reconectați plita la rețeaua de alimentare cu energie electrică. Dacă problema persistă, apelați centrul de service și specificați codul de eroare care apare pe afișaj.		
dE [atunci când plita este oprită]	Plita nu crește temperatura de încălzire. Funcțiile nu se activează.	MOD DEMO activat.	Respectați instrucțiunile din paragraful "MOD DEMO".
de ex.:  → -	Plita nu permite activarea unei funcții speciale.	Regulatorul de putere limitează nivelurile de putere în conformitate cu valoarea maximă setată pentru plită.	Consultați paragraful "Setarea nivelului de putere".
de ex.:  → + [Nivel de putere mai mic decât nivelul solicitat]	Plita stabilește automat un nivel minim de putere pentru ca zona de gătit să poată fi utilizată.	Regulatorul de putere limitează nivelurile de putere în conformitate cu valoarea maximă setată pentru plită.	Consultați paragraful "Setarea nivelului de putere".

SUNETE EMISE ÎN TIMPUL FUNCȚIONĂRII

În timpul funcționării normale, plitele cu inducție pot emite diverse sunete, precum șuierat sau scârțâit. De apt, aceste zgomote provin de la accesoriile pentru gătit și sunt legate de caracteristicile părților inferioare ale cratișelor (de exemplu, atunci când părțile inferioare sunt realizate din straturi diferite de material sau sunt neregulate).

Aceste zgomote pot varia în funcție de tipul de accesorii pentru gătit folosite și de cantitatea de alimente conținută și nu reprezintă un motiv de îngrijorare.

SERVICIUL DE ASISTENȚĂ TEHNICĂ POST-VÂNZARE

Pentru a beneficia de servicii complete de asistență, vă rugăm să vă înregistrați produsul pe www.whirlpool.eu/register.

ÎNAINTE DE A CONTACTA SERVICIUL DE ASISTENȚĂ TEHNICĂ POSTVÂNZARE:

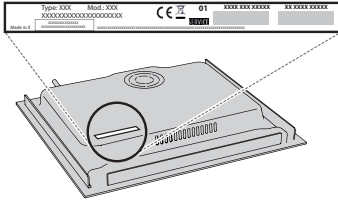
1. Încercați să rezolvați singuri problema, cu ajutorul recomandărilor din **GHIDUL DE REMEDIERE A DEFECȚIUNILOR**.
2. Opriți și puneți din nou în funcțiune aparatul pentru a verifica dacă defecțiunea persistă.

DACĂ PROBLEMA PERSISTĂ CHIAR ȘI DUPĂ CONTROALELE MENȚIONATE, CONTACTAȚI CEL MAI APROPIAT SERVICIU DE ASISTENȚĂ TEHNICĂ POST-VÂNZARE.

Pentru asistență, sunați la numărul de telefon specificat pe certificatul de garanție sau urmați instrucțiunile de pe site-ul web www.whirlpool.eu.

Atunci când contactați serviciul de asistență tehnică post-vânzare, specificați întotdeauna:

- o scurtă descriere a defecțiunii;
- tipul și modelul exact al aparatului;



- numărul de serie (numărul de după cuvântul SN de pe plăcuța cu date tehnice, amplasată sub aparat). De asemenea, numărul de serie este indicat în documentație;

SERVICE

SN 00000000000



- adresa dumneavoastră completă;
- numărul dumneavoastră de telefon

Dacă sunt necesare orice fel de reparații, vă rugăm să contactați un serviciu de asistență tehnică post-vânzare autorizat (pentru a avea garanția că se folosesc piese de schimb originale și că reparațiile vor fi executate corect).

În cazul unei instalări nivelate, apălați serviciul de asistență tehnică post-vânzare pentru a solicita asamblarea kitului de șuruburi 4801 211 00112.

În cazul ne instalării deasupra unui cuptor încorporabil, puteți contacta serviciul de asistență tehnică post-vânzare pentru a achiziționa kitul separator C00628720 (plite de 60 și 65 cm) sau C00628721 (plită de 77 cm).

Dacă preferați să nu achiziționați kitul separator, vă rugăm să vă asigurați că este instalat un separator în conformitate cu instrucțiunile de instalare.