



GRAZIE PER AVER ACQUISTATO UN PRODOTTO WHIRLPOOL

Per ricevere un'assistenza più completa, registrare il prodotto su www.whirlpool.eu/register



Prima di utilizzare l'apparecchio, leggere attentamente le istruzioni relative alla sicurezza.

DESCRIZIONE DEL PRODOTTO

PRIMO UTILIZZO

SFIATI PER L'ARIA (PER LE VERSIONI AD ASPIRAZIONE)

Collegare la cappa e i fori di scarico alla parete con un diametro equivalente a quello dell'uscita dell'aria (flangia di raccordo). L'uso di tubi e fori di scarico di dimensioni più piccole può causare una diminuzione delle prestazioni di aspirazione e un considerevole aumento della rumorosità.

Il fabbricante declina qualunque responsabilità a questo riguardo.

! Usare una tubazione della lunghezza minima indispensabile.

! Posare la tubazione con il minor numero possibile di gomiti (angolo max. dei gomiti: 90°).

! Evitare brusche variazioni nella sezione dei tubi.

! La società declina qualsiasi responsabilità in caso di mancata osservanza delle presenti istruzioni.

AZIONE FILTRANTE O ASPIRANTE?

! La cappa è predisposta per essere usata in modalità aspirante.

Per usarla in modalità filtrante è necessario installare lo speciale KIT DI ACCESSORI.

Verificare se il KIT DI ACCESSORI è compreso nella dotazione oppure deve essere acquistato a parte.

PANNELLO COMANDI



T1



T2



T3



T4



T5



T6



T7

- T1. Spegnimento / riduzione di velocità del motore della ventola
- T2. Accensione / aumento di velocità del motore della ventola
- T3. Allarme/reset del filtro antigrasso/filtro al carbone
- T4. Attivazione/disattivazione della funzione 6th sense (modalità AUTO)
- T5. Luce notturna (luce ambiente)
- T6. Spegnimento / riduzione di intensità della luce principale
- T7. Accensione / aumento di intensità della luce principale

ATTENZIONE Questa cappa dispone di un sistema di azionamento automatico (vedere il punto "T4. Attivazione/disattivazione della funzione 6th sense (modalità AUTO)"). La cappa viene tarata automaticamente ogni volta che viene ricollegata alla rete elettrica (ad esempio, alla prima installazione dopo un blackout). La taratura può anche essere eseguita manualmente (vedere il paragrafo "Configurazione del sensore"). Durante la taratura, che ha una durata di 5 minuti, il simbolo T4 lampeggia ed è possibile usare le luci.

T1. SPEGNIMENTO / RIDUZIONE DI VELOCITÀ DEL MOTORE DELLA VENTOLA

Premere questo tasto per ridurre la velocità e spegnere il motore di aspirazione.

Una pressione prolungata produce direttamente lo spegnimento del motore di aspirazione.

T2. ACCENSIONE / AUMENTO DI VELOCITÀ DEL MOTORE DELLA VENTOLA

Premere questo tasto per accendere il motore di aspirazione e per aumentarne la velocità.

Una pressione prolungata permette di attivare direttamente la 5^a velocità.

Nota: La 4^a e la 5^a velocità vengono mantenute per 5 minuti, al termine dei quali la cappa torna alla 3^a velocità.

T3. ALLARME/RESET DEL FILTRO ANTIGRASSO/FILTRO AL CARBONE

Ad intervalli regolari la cappa segnala la necessità di eseguire la manutenzione dei filtri.

Nota: gli indicatori si attivano a cappa accesa.

Simbolo T3 acceso: eseguire la manutenzione del filtro grassi.

Simbolo T3 lampeggiante: eseguire la manutenzione del filtro carbone.

Reset indicatori saturazione filtri:

Nota: questa operazione va eseguita a cappa accesa.

Premere a lungo T3.

Il reset del filtro antigrasso e del filtro al carbone può essere eseguito con

* Disponibile solo su alcuni modelli

Nota: se il kit è fornito in dotazione, in alcuni casi sarà necessario installare sulla cappa il sistema filtrante al carbone attivo. Le istruzioni sulla conversione della cappa dalla versione aspirante a quella filtrante sono contenute nelle "Istruzioni di sicurezza e installazione".



VERSIONE ASPIRANTE

In questa versione, i fumi vengono convogliati all'esterno dell'edificio attraverso una speciale tubazione collegata all'anello di raccordo posto alla sommità della cappa.

Attenzione! il tubo di scarico non è incluso e deve essere acquistato separatamente. Il diametro del tubo di scarico deve essere pari a quello dell'anello di raccordo.

Attenzione! se la cappa è provvista del filtro al carbone attivo, questo deve essere rimosso.



VERSIONE FILTRANTE

L'aria aspirata viene sgrassata e deodorata, quindi viene fatta ricircolare nel locale. Per usare la cappa in questa modalità è necessario installare uno speciale sistema di filtri al carbone attivo.

lo stesso tasto. Se sono attivi gli allarmi di entrambi i filtri, la procedura di reset ripristina i contatori uno a uno, dando la priorità al filtro al carbone.

Attivazione indicatore saturazione filtro al carbone

Nota: questa operazione va eseguita a motore di aspirazione spento.

Questo indicatore è normalmente disattivato – premere a lungo simultaneamente T6 e T7 per attivarlo: Si accenderanno entrambi per indicare l'attivazione dell'indicatore.

Per disattivare la funzione, premere nuovamente a lungo gli stessi tasti: entrambi lampeggeranno brevemente e quindi si spegneranno per indicare che la funzione è stata disattivata.

T4. ATTIVAZIONE/DISATTIVAZIONE DELLA FUNZIONE 6TH SENSE (MODALITÀ AUTO)

La cappa imposta automaticamente la velocità di aspirazione se il sensore rileva una variazione nelle condizioni ambiente.

Nota: per usare correttamente questa funzione è prima necessario configurare il sensore (vedere "Configurazione del sensore").

Nota: la modifica di altre funzioni che controllano la velocità causerà la disattivazione della funzione "6th sense".

Configurazione del sensore

Questa procedura può essere eseguita a cappa spenta.

In condizioni ambiente normali, premere T4 per 5 secondi; il simbolo T4 lampeggerà per 5 minuti per indicare che la cappa sta eseguendo la taratura del sensore, quindi si spegnerà per indicare che la taratura è terminata.

Impostazione del piano cottura: Premere a lungo simultaneamente T1 e T2. Entrambi i simboli si accenderanno per indicare che la cappa è pronta per accettare i parametri relativi al piano di cottura.

Premere T1 per scegliere un piano di cottura a gas (T1 lampeggerà per 3 secondi per indicare che i parametri della cappa sono impostati per un piano di cottura a gas).

Premere T2 per scegliere un piano di cottura a induzione (T2 lampeggerà per 3 secondi per indicare che i parametri della cappa sono impostati per un piano di cottura a induzione).

T5. LUCE NOTTURNA (LUCE AMBIENTE)

Premere per accendere/spgnere l'illuminazione soffusa ambiente.

T6. SPEGNIMENTO / RIDUZIONE DI INTENSITÀ DELLA LUCE PRINCIPALE

Premere questo tasto per ridurre l'intensità della luce fino al suo completo spegnimento.
Una pressione prolungata produce direttamente lo spegnimento della luce.

T7. ACCENSIONE / AUMENTO DI INTENSITÀ DELLA LUCE PRINCIPALE

Premere questo tasto per accendere la luce e aumentarne l'intensità. Una pressione prolungata produce direttamente l'accensione della luce.

DATI TECNICI

Altezza (cm)	Larghezza (cm)	Profondità (cm)	Ø del tubo di scarico (cm)
110 - 129,5	89,8	32	15

PULIZIA E MANUTENZIONE

PULIZIA

- **Non usare pulitrici a getto di vapore.**
- **Staccare sempre la spina dell'apparecchio.**
- **Importante:** non usare detersivi corrosivi o abrasivi. Se, inavvertitamente, uno di questi prodotti dovesse venire a contatto con l'apparecchio, pulirlo subito con panno umido. Non utilizzare alcool.

- Pulire con panno umido le superfici. Se molto sporco, aggiungere all'acqua qualche goccia di detersivo per i piatti. Asciugare con panno asciutto.

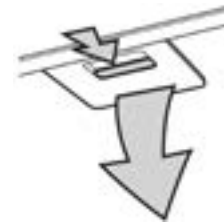
Importante: non utilizzare spugne abrasive, pagliette o raschietti metallici. Il loro impiego, col tempo, potrebbe rovinare le superfici smaltate.

- Usare detersivi specifici per la pulizia dell'apparecchio ed attenersi alle indicazioni del Fabbricante.

Importante: pulire i filtri almeno una volta al mese per eliminare i residui di olio e grasso.

MANUTENZIONE DEI FILTRI ANTIGRASSO

Pulire una volta al mese (o quando il sistema di indicazione di saturazione del filtro, se presente nel modello in possesso, ne indica la necessità) utilizzando detersivi non aggressivi, con lavaggio a mano o in lavastoviglie a basse temperatura e con ciclo breve. Il lavaggio in lavastoviglie può causare un leggero scolorimento del filtro antigrasso, ma questo non incide sulla sua capacità filtrante. Agire sulla maniglia per togliere il filtro. Dopo aver lavato e lasciato asciugare procedere nel senso inverso per il rimontaggio.



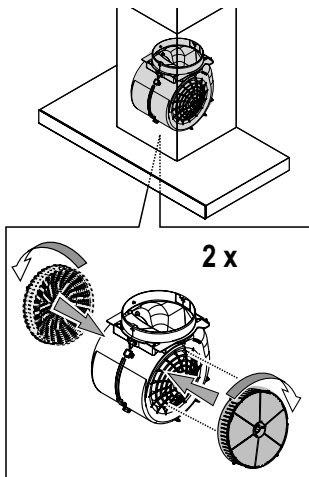
MANUTENZIONE DEL FILTRO AL CARBONE (SOLO PER MODELLI FILTRANTI)

Trattiene gli odori sgradevoli derivanti dalla cottura. La saturazione del filtro carbone si verifica dopo un uso più o meno prolungato, a seconda del tipo di cucina e della regolarità della pulizia del filtro grassi. In ogni caso è necessario sostituire la cartuccia ogni quattro mesi. NON può essere lavato o rigenerato.

Montaggio o sostituzione del filtro al carbone

1. Scollegare la cappa dalla rete elettrica.
2. Togliere i filtri antigrasso.
3. Installare due filtri al carbone (uno su ogni lato della tubazione) con attacco a baionetta.
4. Rimontare il filtro antigrasso.

Per lo smontaggio procedere in senso inverso.



SOSTITUZIONE DELLE LAMPADINE

La cappa è dotata di un sistema di illuminazione basato sulla tecnologia LED.

I LED garantiscono una illuminazione ottimale, una durata fino a 10 volte maggiore delle lampade tradizionali e consentono di risparmiare il 90% di energia elettrica.

Nota: per le lampadine a LED di ricambio rivolgersi al Servizio Assistenza.

* Disponibile solo su alcuni modelli

GUIDA ALLA RICERCA GUASTI

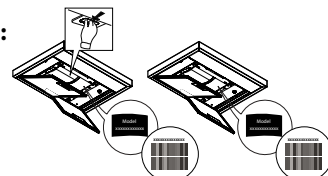
Problema	Soluzioni
L'apparecchio non funziona.	<ul style="list-style-type: none">• Verificare che ci sia tensione in rete e che l'apparecchio sia connesso elettricamente;• Controllare che sia stata selezionata una velocità;• Spegner e riaccendere l'apparecchio per accertarsi che l'inconveniente sia stato ovviato.
La cappa non aspira a sufficienza.	<ul style="list-style-type: none">• Verificare che la velocità di aspirazione sia quella desiderata;• Verificare che i filtri siano puliti;• Verificare che le uscite dell'aria non siano ostruite.
La cappa si è spenta durante il normale funzionamento.	<ul style="list-style-type: none">• Controllare che non vi sia un'interruzione nell'alimentazione elettrica;• Controllare che non sia scattato l'interruttore di sezionamento onnipolare.

* Disponibile solo su alcuni modelli

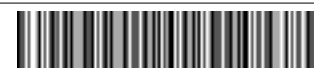


Per scaricare le istruzioni di sicurezza, il manuale d'uso, la scheda tecnica e i dati energetici:

- Visitare il sito web docs.whirlpool.eu
- Usare il codice QR
- Oppure, **contattare il Servizio Assistenza** (al numero di telefono riportato sul libretto di garanzia). Quando si contatta il Servizio Assistenza, fornire i codici presenti sulla targhetta matricola del prodotto.



Whirlpool



400011314353