

## Consignes d'utilisation







# PREMIÈRE UTILISATION

Branchez l'appareil.

Sur certains modèles, l'activation du signal sonore indique que l'alarme de température s'est déclenchée : appuyez la touche pour éteindre les alarmes sonores.

Remarque : Après avoir allumé l'appareil, vous devez patienter de 4 à 5 heures pour atteindre la température de conservation appropriée pour un appareil normalement rempli.

# ENTRETIEN ET NETTOYAGE DE L'APPAREIL

Nettoyez régulièrement l'appareil avec un chiffon et une solution d'eau tiède et de détergent neutre spécifique au nettoyage des parois internes du réfrigérateur. N'utilisez jamais de détergents abrasifs.

Avant d'effectuer les opérations d'entretien ou de nettoyage, débranchez l'appareil de la fiche d'alimentation secteur ou coupez l'alimentation électrique.

# REEMPLACER LE DEL (selon le modèle)

Toujours débranchez l'appareil avant de remplacer l'ampoule. Suivez ensuite les consignes concernant le type d'ampoule pour votre appareil.

Remplacez l'ampoule par une autre présentant les mêmes caractéristiques, disponible auprès du Service d'assistance technique ou détaillants autorisés.

Le système d'éclairage à l'intérieur du compartiment réfrigérateur utilise une ampoule DEL, ce qui permet un meilleur éclairage ainsi qu'une consommation d'énergie plus faible.

Contactez le Service Après-Vente si une ampoule doit être remplacée.

**Important :** L'éclairage du compartiment réfrigérateur s'allume à l'ouverture de la porte.



# PÉRIODES D'INACTIVITÉ

Débranchez l'appareil, videz-le, dégivrez-le (si nécessaire), et nettoyez-le.

Laissez les portes entrouvertes pour permettre à l'air de circuler à l'intérieur. Cela permettra d'éviter la formation de moisissure et l'apparition de mauvaises odeurs.

## COUPURE DE COURANT

Dans le cas d'une coupure de courant, contactez votre compagnie électrique pour savoir combien de temps va durer la panne.

**Remarque** : Un appareil plein restera froid plus longtemps qu'un appareil à moitié plein.

Si des cristaux de glace sont toujours présents sur les aliments, ils peuvent être recongelés bien qu'ils puissent avoir perdu de leur saveur.

Si les aliments se sont décongelés, il est préférable de les jeter.

**Coupages de courant allant jusqu'à 24 heures.**

1. Maintenez la porte de l'appareil fermée. Cela permettra de garder au froid les aliments stockés le plus longtemps possible.

**Coupages de courant supérieures à 24 heures.**

1. Videz le compartiment congélateur et placez les aliments dans une glacière. Si vous ne disposez pas d'une glacière ni de poches de glace, essayez de consommer en premier les denrées périssables.

2. Videz le bac à glaçons.

# COMPARTIMENT CONGÉLATEUR

Le compartiment congélateur **\*\*\*** permet l'entreposage de produits surgelés (pour la période indiquée sur l'emballage) et la congélation des aliments frais. La quantité d'aliments frais pouvant être congelés en 24 heures est inscrite sur la plaque signalétique. Disposez les aliments frais dans la zone de congélation du compartiment congélateur (voir le Guide de démarrage rapide), en laissant suffisamment d'espace autour des emballages pour permettre à l'air de circuler librement. Il est conseillé de ne pas recongeler des aliments partiellement décongelés. Il est important d'emballer les aliments de façon à empêcher l'eau, l'humidité, ou la condensation de s'infiltrer.

## **Faire des glaçons**

Remplissez le bac à glaçons aux 2/3 d'eau (si disponible) et remettez-le dans le compartiment congélateur. N'utilisez jamais d'objets tranchants ou pointus pour enlever la glace.

## **Enlever les bacs (selon le modèle)**

Tirez le bac vers vous le plus loin possible, soulevez-le et retirez-le. Pour avoir plus de place, le compartiment congélateur peut être utilisé sans les bacs.

Assurez-vous que la porte est correctement fermée après avoir replacé les aliments sur les grilles/tablettes.

**Important :** les accessoires du réfrigérateur ne doivent pas être lavés au lave-vaisselle.

**Remarque :** La température de l'air ambiant, la fréquence d'ouverture des portes, et l'endroit où se trouve l'appareil peuvent affecter la température interne du congélateur. La température doit être réglée en fonction de ces facteurs.

# COMMENT DÉGIVRER LE COMPARTIMENT CONGÉLATEUR (selon le modèle)

Pour les modèles sans givre, il n'est pas nécessaire de dégivrer le compartiment, cela se fait automatiquement.

## **Pour les autres modèles, l'accumulation de givre est une situation normale.**

La quantité et la vitesse d'accumulation de givre varient en fonction des conditions ambiantes et de la fréquence d'ouverture de la porte. Il est conseillé de régler une température plus froide ou, selon le modèle, d'activer la fonction de congélation rapide (voir le Guide de démarrage rapide) quatre heures avant de retirer les aliments du compartiment congélateur pour prolonger la conservation des aliments pendant le dégivrage. Pour dégivrer, éteignez l'appareil et enlevez les bacs. Placez les aliments surgelés dans un endroit frais. Laissez la porte ouverte pour faire fondre la glace. Pour éviter les dégâts l'eau pendant le dégivrage, il est conseillé de placer un chiffon absorbant au fond du compartiment congélateur et de l'essorer régulièrement. Nettoyez l'intérieur du compartiment congélateur et séchez-le soigneusement. Rallumez l'appareil et remplacez les aliments à l'intérieur.

# SYSTÈME SANS GIVRE (selon le modèle)

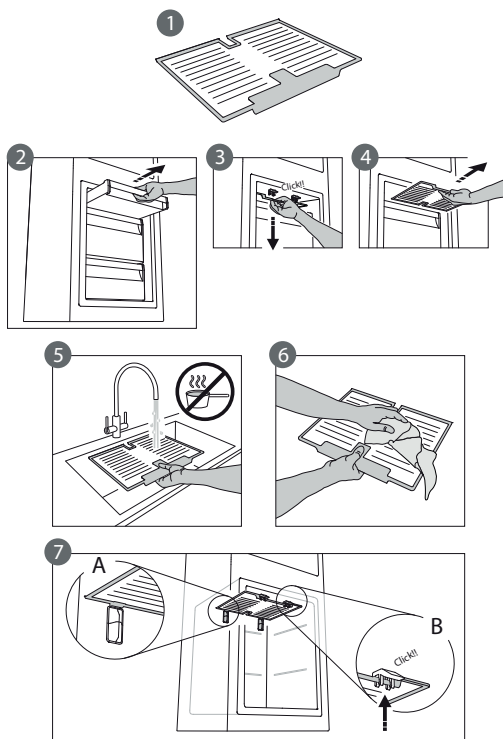
Le SYSTÈME SANS GIVRE (selon le modèle) facilite le dégivrage du compartiment congélateur. L'accessoire ANTIGIVRE (figure 1) est conçu pour recueillir une partie du givre qui se forme dans le compartiment congélateur et il est facile à retirer et nettoyer, par conséquent, il est plus rapide de dégivrer l'intérieur du compartiment congélateur.

Pour retirer le givre de l'accessoire ANTIGIVRE, suivez la procédure de nettoyage décrite ci-dessous.

## PROCÉDURE DE NETTOYAGE DE L'ACCESSOIRE ANTIGIVRE

- Ouvrez la porte du compartiment congélateur et retirez le bac supérieur (figure 2).
- Détachez l'accessoire ANTIGIVRE (figure 3) et enlevez-le (figure 4); prenez garde de ne pas le faire tomber sur la tablette en verre située en dessous. Remarque : si l'accessoire est coincé ou difficile à retirer, ne tentez pas de le retirer, effectuez plutôt le dégivrage complet du compartiment congélateur.
- Fermez la porte du compartiment congélateur.
- Enlevez le givre sur l'accessoire en le rinçant à l'eau courante (pas chaude) (figure 5).
- Laissez l'accessoire s'égoutter et essuyez les pièces en plastique avec un chiffon doux.
- Réinsérez l'accessoire en plaçant la partie arrière sur les saillies comme illustré à la figure 7-A, rattachez ensuite la poignée de l'accessoire sur les fermoirs du dessus (figure 7-B).
- Réinsérez le bac supérieur et fermez la porte du compartiment congélateur.

Il est possible de nettoyer l'accessoire ANTIGIVRE avoir à dégivrer le compartiment congélateur au complet. Nettoyer l'accessoire ANTIGIVRE régulièrement permet de réduire la nécessité de dégivrer le compartiment congélateur au complet.



**Remarque** : les caractéristiques de l'appareil, incluant le volume et l'énergie, sont calculées sans l'accessoire ANTIGIVRE.

# CONGÉLATION TRÈS RAPIDE \* (selon les modèles)

Le compartiment Congélation très rapide permet de congeler très rapidement jusqu'à 2 kg d'aliments frais. La fonction de congélation ultra-rapide Congélation très rapide minimise la formation de cristaux de glace à l'intérieur des aliments, ce qui permet de conserver la qualité optimale des aliments décongelés avant leur consommation. Si vous n'activez pas la fonction Congélation très rapide, vous pouvez utiliser ce compartiment pour une congélation traditionnelle ou pour y stocker des aliments déjà congelés.

**Remarque** : lorsque la fonction Congélation très rapide est activée, il est possible que vous entendiez un ronflement. Ce bruit est tout à normal ; il provient du flux d'air qui permet une distribution optimale du froid dans le compartiment.

## **Activation et désactivation de la fonction Congélation très rapide :**

1. Si vous avez préalablement utilisé la fonction Congélation très rapide, attendez au moins 12 heures avant de l'activer de nouveau. Activez cette fonction pas plus d'une fois toutes les 12 heures.
2. Vérifiez que la fonction Congélation rapide n'est pas activée : il est impossible d'activer simultanément les fonctions Congélation très rapide et Congélation rapide.
3. Videz le compartiment Congélation très rapide.
4. Activez la fonction Congélation très rapide en appuyant brièvement sur la touche du bandeau de commande : l'icône correspondante s'allume et les ventilateurs situés dans la partie inférieure du compartiment se déclenchent pour augmenter le flux d'air froid et accélérer le processus de congélation.
5. Placez les aliments à congeler dans le compartiment en l'éloignant d'au moins deux centimètres des ventilateurs à l'arrière du compartiment de façon à ce que l'air froid puisse circuler.<sup>17</sup>
6. Pour optimiser la vitesse de congélation, nous vous recommandons de tenir la porte fermée et d'attendre que la fonction Congélation très rapide soit automatiquement désactivée.
7. La fonction Congélation très rapide est automatiquement désactivée 4 à 5 heures après son activation : le voyant s'éteint et les ventilateurs s'arrêtent. Il est toutefois possible de désactiver à tout moment la fonction Congélation très rapide en appuyant brièvement sur la touche du bandeau de commande : le voyant s'éteint et les ventilateurs s'arrêtent.

## **Important :**

### **• Incompatibilité avec la fonction « Congélation rapide »**

Pour garantir des performances optimales, il est impossible d'utiliser simultanément les fonctions Congélation très rapide et Congélation rapide. Par conséquent, si vous avez déjà activé la fonction Congélation rapide, vous devez la désactiver avant d'utiliser la fonction Congélation très rapide (et vice versa).

### **• Si les ventilateurs du compartiment Congélation très rapide ne se mettent pas en marche**

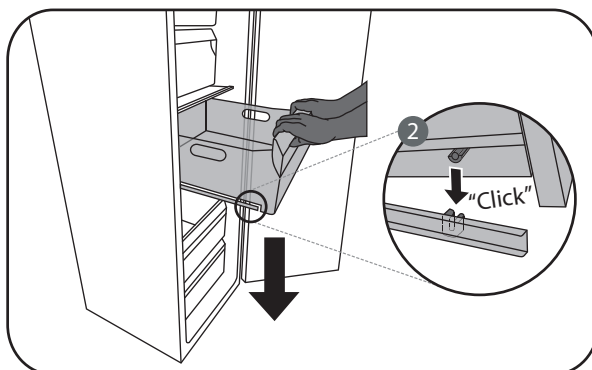
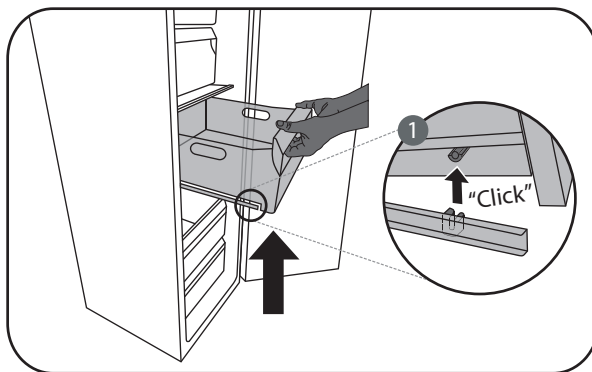
Après l'activation de la fonction Congélation très rapide, il est possible que le voyant s'allume normalement, mais que les ventilateurs ne se mettent pas en marche. Ceci est normal et signifie que le congélateur est en cours de dégivrage. Au terme du dégivrage (durée maximale : 1,5 heure), les ventilateurs se mettent automatiquement en marche et le processus Congélation très rapide démarre normalement.

### **• Si le voyant ne s'allume pas**

Si l'icône s'allume après avoir appuyé sur la touche : vous avez appuyé trop longtemps sur la touche . Pour activer la fonction Congélation très rapide, désactivez tout d'abord la fonction Congélation rapide (en maintenant enfoncée la touche pendant 3 secondes, puis en appuyant brièvement sur la touche , c'est-à-dire moins d'une seconde).



# COMMENT ENLEVER LES BACS DES SUPPORTS MÉTALLIQUES (selon le modèle).



## SERVICE D'ASSISTANCE TECHNIQUE

### Avant de contacter le Service d'assistance technique :

Redémarrez l'appareil pour voir si le problème se résout de lui-même. Si ce n'est pas le cas, débranchez l'appareil de nouveau et répétez la procédure après une heure.

Si, après avoir effectué les vérifications énumérées dans le guide de dépannage et après avoir redémarré l'appareil, votre appareil ne fonctionne toujours pas correctement, contactez le Service d'assistance technique, en décrivant de manière détaillée le problème et en indiquant :

- le type de panne
- le modèle ;

- le type et le numéro de série de l'appareil (écrit sur la plaque signalétique)
- le numéro de série (si disponible) (le numéro qui suit le mot SERVICE sur la plaque signalétique à l'intérieur de l'appareil)

**SERVICE** 0000 000 00000



### Remarque :

**L'inversion de l'ouverture des portes, si elle est effectuée par le Service d'assistance technique, n'est pas considérée comme une réclamation sous garantie.**





400010903316

