

NAVODILA ZA UPORABO

SKICA APARATA (slika 1)

- Ročaj.
- Varnostni zaklep (če je na voljo).
- Tesnilo.
- Ločevalnik (če je na voljo).
- Zamašek za iztek vode od odtaljevanja.
- Upravljalna plošča.
- Rešetka za prezračevanje bočnega motorja.

SKICA UPRAVLJALNE PLOŠČE (slika 2)

- Termostat** za uravnavanje temperature.
- Rdeča lučka** (če je na voljo): sporoča, da notranja temperatura izdelka ni dovolj nizka.
- Zelena LED-lučka (če je na voljo)**: sveti, ko aparat deluje.
- Rumen/oranžen svetleči gumb (če je na voljo)**: vklopi/izklopi hitro zamrzovanje.

Sveti, ko je aktivna funkcija hitrega zamrzovanja.

Funkcija hitrega zamrzovanja se po približno 50 urah samodejno izklopi.

Konfiguracija upravljalne plošče je odvisna od modela.

NAMESTITEV

- **Odstranite izdelek iz embalaže.**
- **Odstranite 4 distančnike, ki so nameščeni med vrata in aparat. (slika 3)**
- Prepričajte se, da je zamašek za iztek vode od odtaljevanja (če je na voljo) pravilno nameščen (E).
- Da zagotovite optimalno delovanje aparata in preprečite okvare pri odpiranju vrat, naj bo med aparatom in zadnjem steno ter na obeh straneh aparata vsaj 7 cm prostora. **(slika 4)**
- Vstavite dodatke (če so na voljo).
- Pred uporabo očistite notranjost izdelka.

VKLOP HLADILNIKA

- Temperatura izdelka je bila tovarniško nastavljena za delovanje pri priporočeni temperaturi -18 °C.
- Vtič aparata vstavite v vtičnico.
- Zasveti zelena LED-lučka (če je na voljo).
- Zasveti tudi rdeča LED-lučka (če je na voljo), saj v notranjosti izdelka temperatura še ni dovolj nizka za shranjevanje živil. Rdeča LED-lučka ugasne v šestih urah po zagonu izdelka.
- Ko ste aparat priključili na omrežje in je bila dosežena optimalna temperatura, poskrbite, da tipka za hitro zamrzovanje ni pritisnjena (rumena LED-lučka, če je na voljo, ne sveti).
- Hrano shranite v izdelek šele, ko rdeča LED-lučka (če je na voljo) ugasne.

Opomba: Ker je tesnilo z zatesnitvijo, vrat naprave ni mogoče odpreti takoj po tem, ko ste jih zaprli. Preden vrata izdelka spet odprete, morate počakati nekaj minut.

- **Aparat ima tehnologijo „kožnega kondenzatorja“: kondenzator je vgrajen v steno zamrzovalnika. Zato se stranski in sprednja stena med delovanjem izdelka lahko ogrejejo. To je povsem običajno in tudi zmanjša nevarnost nabiranja kondenza v posebej kritičnih okoljskih pogojih (glejte odstavek „Navodila za odpravljanje težav“).**

NASTAVITEV TEMPERATURE

Pravilno temperaturo izberite s termostatom. Da bi uravnali temperaturo izdelka, ravnajte na naslednji način:

- Vrtljivi gumb termostata zavrtite v položaj 1, če želite doseči manj hladno temperaturo shranjevanja.
- Vrtljivi gumb termostata zavrtite v položaj 6, če želite doseči bolj hladno temperaturo shranjevanja.
- Če aparat ni popolnoma napolnjen ali je indikator napoljenosti pod simbolom „e“ v aparatu (če je na voljo), priporočamo nastavitev termostata na nižji položaj (na „e“ na skali termostata, če je na voljo).

ZAMRZOVANJE ŽIVIL

Priprava svežih živil na zamrzovanje

- Preden jo zamrznete, hrano zavijte in shranite v: aluminijasto folijo, prozorno folijo za živila, nepremočljive plastične vrečke ali plastične posode s pokrovom, ki so primerne za shranjevanje zamrznjenih živil.
- Za zagotavljanje visoke kakovosti zamrznjenih živil morajo biti le-ta sveža, zrela in kar najboljše kakovosti.
- Sveže sadje in zelenjavo je treba zamrzniti čim prej po obiranju, da najbolje ohrani njihova prvotna hranilna vrednost, struktura, konsistenca, barva in okus.
- Topla živila pred vstavljanjem v izdelek vedno ohladite.

Zamrzovanje svežih živil

- Živila, ki jih želite zamrzniti, postavite v neposreden stik s stenami aparata (slika 5):
A) – živila, ki jih želite zamrzniti,
B) – že zamrznjena živila.
 - Živil, ki jih želite zamrzniti, ne postavite v neposreden stik z že zamrznjenimi živil.
 - Za najboljše in najhitrejše zamrzovanje živila razdelite v manjše porcije; to bo koristno tudi, ko boste želeli odtajati zamrznjena živila.
1. Vsaj 24 ur pred zamrzovanjem svežih živil v izdelku pritisnite tipko za hitro zamrzovanje (4).
 2. Vstavite živila, ki jih želite zamrzniti, in vsaj 24 ur ne odpirajte vrat izdelka. Funkcija hitrega zamrzovanja se po približno 50 urah samodejno izklopi.

SHRANJEVANJE ŽIVIL

Glejte preglednico na aparatu.

Razvrščanje zamrznjenih živil

Nalaganje in razvrščanje zamrznjenih živil; priporočamo, da na embalaže označite datum shranjevanja, da boste živila porabili pred navedenimi roki uporabnosti za posamezna živila na sliki 6.

Nasveti za shranjevanje zamrznjenih živil

Ob nakupu zamrznjenih živil se prepričajte naslednje:

- Embalaža ne sme biti poškodovana (hrana v poškodovani embalaži se lahko pokvari). Če je embalaža napeta ali vlažna, to pomeni, da živilo ni bilo shranjeno v optimalnih pogojih in je bilo morda že delno odtajano.
- Zamrznjena živila kupite nazadnje in za prenašanje uporabljajte toplotno izolirane vrečke.
- Takoj, ko pridete domov, zamrznjena živila prestavite v aparat.
- Preprečite spremembe temperature ali jih kar se da zmanjšajte. Upoštevajte rok uporabe na embalaži.
- Pri shranjevanju zamrznjenih živil vselej upoštevajte navodila na embalaži.

Opomba:

- Odtajana ali deloma odtajana živila takoj porabite. Odtajanih živil ne zamrzujte ponovno, razen če ste jih vmes skuhali. Po kuhanju lahko živilo zamrznete.
- V primeru daljšega izpada električne energije: Ne odpirajte vrat izdelka, razen za razporejanje zamrznjenih vložkov (če so na voljo) nad zamrznjeno hrano na desni in levi strani izdelka. Tako ne boste pospešili višanja temperature.

ODTAJANJE IZDELKA

Svetujemo vam, da aparat odtalite, ko debelina ledu na stenah doseže 5–6 mm.

- Aparat izklopite iz napajanja.
- Iz aparata odstranite živila in jih odložite na zelo hladno mesto ali v toplotno izolirano vrečo.
- Vrata izdelka pustite odprta.
- Odstranite zamašek za iztek vode od odtaljevanja (odvisno od modela) (slika 8).
- Odstranite zamašek za iztek vode od odtaljevanja (kjer je predviden) in ga postavite, kot prikazuje slika 8.
- Ločevalnik (glede na model) v izdelku uporabite za zbiranje morebitne preostale vode (D), kot je prikazano na sliki 8. Če ločevalnik ni na voljo, uporabite plitko posodo.
- Odtajanje lahko pospešite z lopatico, s katero boste led ločili od stene izdelka.
- Odstranite srež z dna izdelka.
- **Za odstranjevanje ledu ne uporabljajte ostrih kovinskih predmetov, da ne povzročite nepopravljivih poškodb notranjosti aparata.**
- **Ne uporabljajte abrazivnih sredstev in celice ne segrevajte na umeten način.**
- **Notranjost aparata temeljito posušite.**
- Po odtajanju znova namestite zamašek.

NAMEŠČANJE ŽARNICE VRAT (če je na voljo)

- Aparat izključite iz električnega omrežja.
- Odstranite mlečno stekelce, pri čemer upoštevajte na sliki navedeno zaporedje.
- Odvijte žarnico in jo nadomestite s tako, ki je po napetosti (V) in moči (W) enaka.
- Znova namestite mlečno stekelce in izdelek priključite v električno omrežje.

NAVODILA ZA ODPRAVLJANJE TEŽAV

1. Rdeča LED-lučka (če je na voljo) ne ugasne.

- Ali je prišlo do izpada električne napetosti?
- Ali poteka odtajanje?
- Ali so vrata izdelka dobro zaprta?
- Ali je aparat postavljen v bližini vira toplote?
- Ali je termostat pravilno nastavljen?
- Ali sta prezračevalna rešetka in kondenzator čista?

2. Aparat je preglasen.

- Ali ste izdelek namestili v popolnoma vodoraven položaj?
- Ali je izdelek v stiku z drugim pohištvom ali predmeti, ki lahko povzročajo vibracije?
- Ali ste odstranili embalažo izpod izdelka?

Opomba: Brbotanje v hladilnem krogotoku, ko se kompresor zaustavi, je popolnoma običajno.

3. Zelena LED-lučka (če je na voljo) ne sveti in izdelek ne deluje.

- Ali je prišlo do izpada električne napetosti?
- Ali je vtič pravilno vtaknjen v vtičnico?

- Ali je električni kabel nepoškodovan?
- #### 4. Zelena LED-lučka (če je na voljo) ne sveti in izdelek deluje.
- Zelena LED-lučka ne deluje. Za zamenjavo pokličite servisno službo.
- #### 5. Kompresor ves čas deluje.
- Ali ste v izdelek postavili topla živila?
 - So bila vrata izdelka dlje časa odprta?
 - Stoji izdelek v pretoplem prostoru ali ob viru toplote?
 - Ali je termostat pravilno nastavljen?
 - Ste nehote pritisnili gumb za hitro zamrzovanje (odvisno od modela)?
- #### 6. Na zgornjih robovih se tvori preveč ledu.
- So zamaški kanala za odtakanje vode od odtaljevanja pravilno postavljeni?
 - Ali so vrata izdelka dobro zaprta?
 - Ali je tesnilo vrat aparata poškodovano ali deformirano? (glejte poglavje „Namestitev“)
 - Ali so 4 zaščitni deli odstranjeni? (Glejte poglavje „Namestitev“)
- #### 7. Na zunanjih stenah aparata nastaja kondenz.
- Običajno je nastajanje kondenza v določenih klimatskih pogojih, kot je vlažnost nad 85 % ali če je izdelek v vlažnem in neprezračenem prostoru. To pa ne vpliva na delovanje izdelka.
- #### 8. Plast snega na notranjih stenah izdelka ni enakomerna.
- To je običajno.

SERVISNA SLUŽBA

Preden se obrnete na servisno službo:

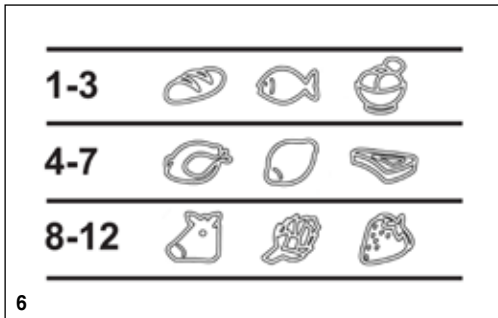
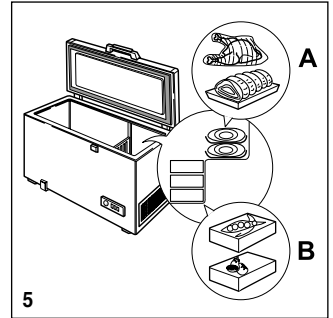
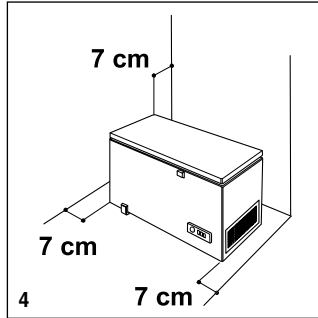
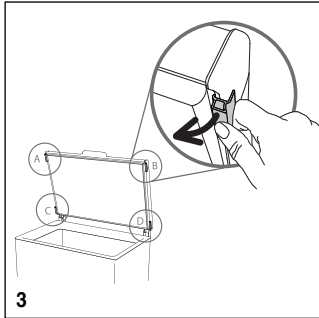
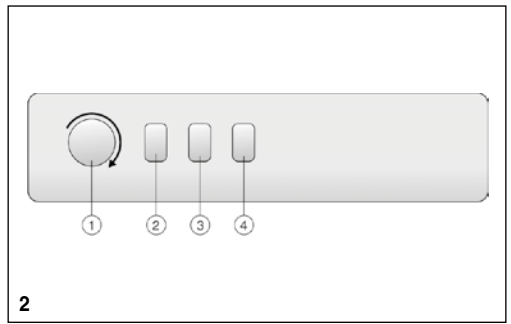
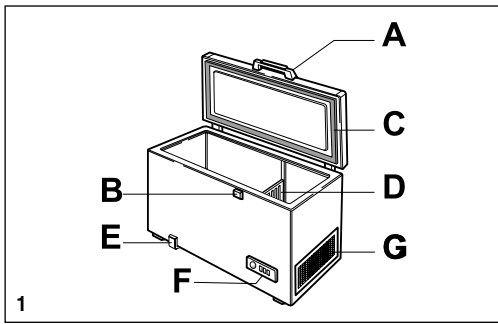
1. Preverite, ali lahko težavo odpravite sami.
2. Aparat vklopite, da preverite, ali je bila težava odpravljena. Če je težava še vedno prisotna, izključite aparat z napajanja in počakate približno eno uro, preden ga znova priključite.
3. Če težave ne odpravite, se obrnite na servisno službo.

Navedite:

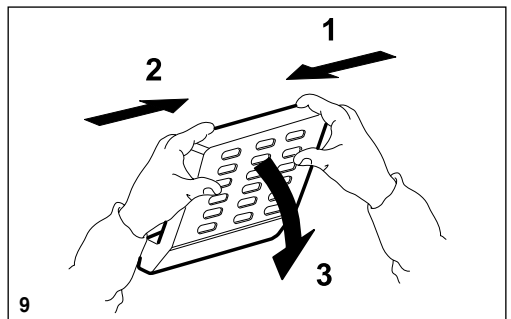
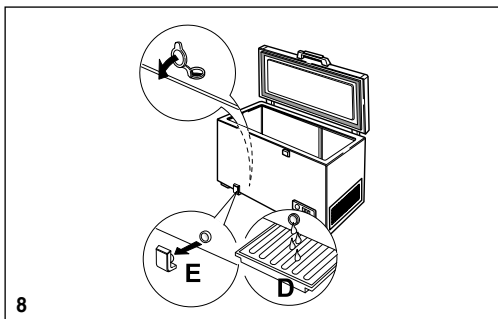
- vrsto napake,
- model,
- servisno številko (številka je navedena za besedo SERVICE na matični ploščici na zadnji strani izdelka),
- Svoj točni naslov
- Svojo telefonsko številko in območno kodo.

SERVICE 0000 000 00000





CLASE / KLASSE / CLASSE / CLASS			
XXXXX	XXXXXXXX		
CLASE/KLASSE CLASSE/CLASS		°C	°F
SN		10 - 32	50 - 90
N		16 - 32	61-90
ST		16 - 38	61 - 100
T		16 - 43	61 - 110



400011232460