

VED FØRSTE GANGS BRUK

Koble apparatet til strømmettet.

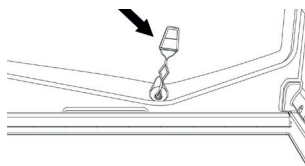
I modeller med elektronikk kan det bli sendt ut et lydsignal. Dette betyr at temperaturalarmen har blitt aktivert: trykk på lydalarmens av-knapp. Hvis levert, plasser det antibakterielle, luktfrie filteret i vifta som vist i filteremballasjen.

Merk: Etter at du har slått apparatet på, må du vente i 4–5 timer før den riktige lagringstemperaturen nås for et normalt fullt apparat.

VEDLIKEHOLD OG RENHOLD AV APPARATET

Rengjør apparatet en gang i blant med en klut og en oppløsning av lunkent vann og nøytrale rengjøringsmidler beregnet for innvendig rengjøring av kjøleskapet. Bruk ikke skuremidler. For å sikre konstant og riktig flyt av avrimsingsvannet bør du jevnlig rengjøre innsiden av drenerørret som befinner seg i bakveggen på kjøleseksjonen nær frukt- og grønnsaksskuffen, ved hjelp av det medfølgende redskapet (se figur).

Før du utfører eventuelt vedlikehold eller eventuell rengjøring, drar du støpselet ut av stikkkontakten eller frakobler apparatet fra strømforsyningen.



UTSKIFTING AV LYSEPÆRE ELLER LED

(avhengig av modellen)

Frakoble alltid apparatet fra strømforsyningen før du skifter lyspære. Følg deretter instruksjonene basert på lyspæretypen for produktet.

Skift ut lyspæra med en med samme funksjoner, tilgjengelig fra Teknisk assistanse og autoriserte selgere.

Lystype 1)

For å ta ut lyspæra skrur du den ut mot urviserne, som vist i figuren.

Vent 5 minutter før du setter i apparatet igjen.



- vanlig lyspære (maks 25W)



Lyspære

eller

- LED-lysepære (med de samme egenskapene)
kun tilgjengelig fra Teknisk Assistanse Service

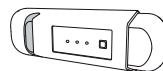


LED-lyspære

Lystype 2)

Hvis produktet har LED-lys, som demonstrert i figurene nedenfor, kontakter du Teknisk assistanse hvis du trenger en ny.

LED-er varer lenger enn vanlige lyspærer, forbedrer synligheten på innsiden og er miljøvennlige.



DERSOM APPARATET IKKE BLIR BRUKT

Frakoble apparatet fra strømforsyningen, tøm det, avrim det (om nødvendig) og rengjør det. Hold dørene litt på gløtt for å la lufta sirkulere inni seksjonene. Ved å gjøre dette unngår du at det dannes mugg og vond lukt.

I TILFELLE STRØMTILFØRSELEN AVBRYTES

Hold dørene lukket slik at maten holder seg kald så lenge som mulig. Ikke frys mat som er delvis tint, på nytt. Hvis det er et lengre strømbrydd, kan alarmen for langt strømbrydd også bli aktivert (i produkter med elektronikk).

KJØLESEKSJONEN

I kjøleseksjonen kan fersk mat og drikke oppbevares.

Kjøleseksjonen avrimes fullstendig automatisk.

At det av og til forekommer vandrdåper på seksjonens indre bakvegg, er et tegn på den automatiske avrimingsfasen. Smeltevannet renner ned gjennom et dreneringshull og samles deretter opp i en beholder, der det fordampes.

Avhengig av modell, kan produktet utstyres med en spesiell "Nullgraders" seksjon som er ideell for oppbevaring av ferskt kjøtt og fisk.

Advarsel: ikke vask kjøleskapstilbehør i en oppvaskmaskin.

Merk: omgivelsestemperaturen, hvor ofte dørene åpnes og apparatets plassering kan påvirke den innvendige temperaturen i de to seksjonene. Still inn temperaturen avhengig av disse faktorene.

Merk: under svært fuktige forhold kan det dannes kondens i kjøleseksjonen, særlig på glasshyllene. I dette tilfellet anbefales det at du lukker beholdere som inneholder væske (f.eks. en kjele med sjy), pakker inn mat med høyt vanninnhold (f.eks. grønnsaker) og slår på vifta, hvis den finnes.

Ta ut frukt- og grønnsaksskuffen (avhengig av modellen)

Dra skuffen ut så langt den går, løft den oppover og ta den ut.

For å gjøre det enklere å fjerne frukt- og grønnsaksskuffen kan det være nødvendig å tømme (og muligens fjerne) de to nedre dørhyllene og deretter fortsette med å ta ut skuffen.

Vifte og antibakterielt, luktdempende filter (avhengig av modellen)

Vifta gir jevn fordeling av temperaturen inni seksjonene og, følgelig, bedre bevaring av maten og reduksjon av høy fuktighet. Ventilasjonsområdet må aldri tildekkes. Viften kan slås på/av manuelt (se Hurtigreferanse); Dersom den er slått på, virker den automatisk når det er nødvendig.

FRYSESEKSJON

Modell med separat fryseeksjon

Fryseeksjonen **✳️** gjør at frossen mat kan oppbevares (i perioden oppgitt på emballasjen) og fersk mat kan fryses. Mengden ferskmat som kan fryses i løpet av ett døgn, står på servicemerket. Plasser den ferske maten i innfrysingsområdet i fryseeksjonen (se Hurtigreferanse). La det være nok plass rundt maten til å luft kan sirkulere fritt. Vi anbefaler at du ikke fryser mat som er delvis tint, på nytt. Det er viktig å pakke inn maten på en måte som forhindrer vanninntrengning, fukt eller kondens.

Fryse isbiter

Fyll 2/3 av isterningholderen (hvis tilgjengelig) med vann og legg den tilbake i fryseeksjonen. Ikke bruk skarpe eller spisse gjenstander til å fjerne is med under noen omstendigheter.

Ta ut skuffene (avhengig av modell)

Dra skuffene ut så langt de går, løft dem oppover og ta dem ut. For å få mer volum kan fryseeksjonen brukes uten skuffene.

Sørg for at døren er ordentlig lukket etter at maten er lagt tilbake på ristene/hyllene.

Modeller med innvendig produktseksjon

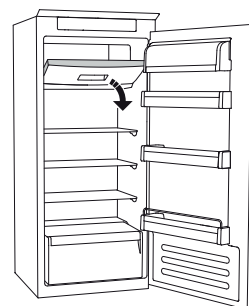
I fryseeksjonen **✳️** kan du også fryse ferskmat. Mengden ferskmat som kan fryses i løpet av ett døgn, står på servicemerket.

Slik fryser du ferskmat:

- plasser matvarene direkte nederst i seksjonen (figur 1 og 2)
- legg matvarene midt i **✳️** seksjonen uten at den kommer i kontakt med mat som allerede er frossen. La det være en avstand på ca. 20 mm (figur 1 og 2).



Figur 1



Figur 2

HVORDAN FRYSE NED FRYSERSEKSJONEN (avhengig av modellen)

For rimfrie modeller er det ikke nødvendig å foreta avriming.

For andre modeller er det normalt at det dannes rim.

Mengden av rim og hvor raskt den dannes, varierer avhengig av omgivelsesforholdene og hvor ofte døren åpnes. Vi anbefaler at du stiller temperaturen inn på kaldere, eller slår på hurtiginnfrysingsfunksjonen (hvis tilgjengelig (se Hurtigreferanse) fire timer før du tar maten ut av fryseeksjonen, for å forlenge bevaringen av maten under avrimingsfasen. For å avrime slår du av apparatet og tar ut skuffene. Legg frossenmaten på et kjølig sted. La døren stå åpen, slik at isen kan smelte. For å forhindre at vannet renner ut under avrimingen, anbefaler vi at du plasserer en absorberende klut på gulvet i fryseeksjonen og vrir den opp med jevne mellomrom.

Rengjør innsiden av fryseeksjonen og tørk den nøye.

Slå apparatet på igjen og legg maten inn igjen.

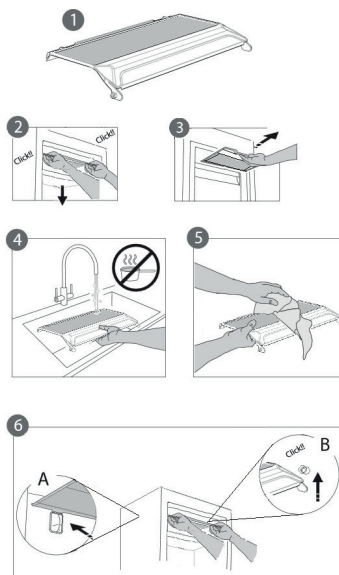
STOP FROST SYSTEM (avhengig av modellen)

RIMSTOPPSYSTEMET (tilgjengelighet avhengig av modell) gjør avriming av fryseseksjonen lettere. Rimstopperen (figur 1) er utformet for å samle opp noe av rimet som danner seg i fryseseksjonen, og den er enkel å ta ut og rengjøre, noe som reduserer tiden det tar å avrime innsiden av fryseseksjonen.

Følg rengjøringsprosedyren som vises nedenfor, for å fjerne rim på rimstopperen.

FREMGANGSMÅTE FOR Å RENGJØRE RIMSTOPPEREN

- Åpne døren til fryserseksjonen.
- Løsne på STOP FROST tilbehøret (figur 2) og fjern det (figur 3). Merk: hvis stopperen sitter fast eller er vanskelig å fjerne, må du ikke prøve å fortsette med å fjerne den, men gå videre med full avriming av fryseseksjonen.
- Lukk døren til fryseseksjonen.
- Fjern rimet på tilbehøret ved å skylle det under rennende (ikke varmt) vann (figur 4).
- La tilbehøret drypptørke og tørk plastdelene med en myk klut (figur 5).
- Sett inn tilbehøret på nytt ved å plassere bakkdelen på de utstikkende delene vist i figur 6-A, deretter fester du klaffene til tilbehøret på nytt til bøssingene på siden (figur 6-B).
- Lukk døren til fryseseksjonen.



Det er mulig å rengjøre rimstopperen alene uten å avrime fryseseksjonen helt. Hvis rimstopperen rengjøres jevnlig, reduseres behovet for å avrime fryseseksjonen helt.

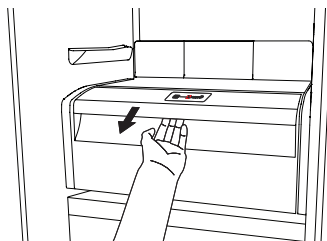
Merk: produktspesifikasjonene, inkludert volum og energi, er beregnet uten rimstopperen.

“NULLGRADERS SEKSJON

(avhengig av modellen)

“Nullgraders” seksjonen er spesielt utformet for å opprettholde en lav temperatur og riktig fuktighet for å oppbevare fersk mat lenger (for eksempel kjøtt, fisk, frukt og vintergrønnsaker).

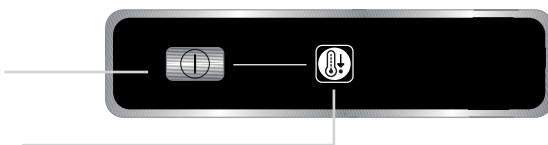
Teknologi for kontroll av fuktighet i kombinasjonen med Activ0° sørger for de riktige betingelsene for oppbevaring når matvarene ikke er fullstendig innpakket.



Slå seksjonen av og på

For å slå seksjonen på trykker du på knappen vist i figuren i mer enn ett sekund til symbolet tennes.

Det opplyste symbolet betyr at seksjonen virker. Trykk på knappen igjen i mer enn ett sekund for å slå seksjonen av. For å slå av seksjonen helt må du ta ut skuffen.



For at “Nullgraders” seksjonen skal fungere på riktig måte, er det nødvendig at:

- kjøleseksjonen være slått på
- temperaturen befinner seg mellom **+2°C** og **+6°C**
- skuffen i “Nullgraders” seksjonen må være satt inn for at den skal kunne slås på
- en av følgende spesialfunksjonene ikke er valgt: Standby, Nedkjøling, Ferie (noen modeller), i dette tilfellet tar du ut maten som er i den.

Merk:

- dersom symbolet ikke tennes når seksjonen slås på, kontroller om skuffen er satt riktig inn; ta kontakt godkjent Teknisk Assistanse Service dersom problemet vedvarer.
- hvis seksjonen er slått på og skuffen er åpen, kan det hende at symbolet i kontrollpanelet automatisk slukkes. Symbolet tennes igjen når skuffen settes inn
- det kan hende du hører en svak lyd som du bør anse som normalt, uansett tilstanden til seksjonen
- når seksjonen ikke er i drift, er temperaturen på innsiden avhengig av den generelle temperaturen i kjøleseksjonen. I dette tilfellet anbefaler vi at frukt og grønnsaker som ikke er følsomme overfor kulde (bær, epler, aprikoser, gulrøtter, spinat, salat, osv.), lagres i den.

Viktig: hvis seksjonen slås på og det er mat med høyt vanninnhold i den, kan det dannes kondens på hyllene. I dette tilfellet slår du funksjonen midlertidig av.

Vær forsiktig når du plasserer mat og bokser som er små, på øvre hylle i “Nullgraders” seksjonen slik at de ikke ved et uhell faller ned mellom hylla og kjøleseksjonens bakvegg.

Fjerning av “Nullgraders” seksjonen:

Utfør følgende trinn:

- for å gjøre det lettere å ta ut seksjonen, anbefaler vi at du tømmer (og muligens tar ut) de nedre dørhyllene
- slå av seksjonen
- ta ut seksjonen ved å dreie den oppover
- fjern den hvite plasthylla under seksjonen

Merk: det er ikke mulig å fjerne den øvre hylla og sidestøttene.

Før å bruke "Nullgraders" seksjonen igjen, setter du den hvite plasthylla tilbake på plass under seksjonen før du setter inn skuffen og slår funksjonen på igjen.

Før å få større kjøleskapsvolum og for å redusere energiforbruket, anbefaler vi at du slår av "Nullgraders" seksjonen og tar seksjonen ut.

Rengjør seksjonen og komponentene av og til med en klut og en oppløsning av lunkent vann (pass på at du ikke senker den hvite plasthylla under skuffen under vann) og et nøytralt rengjøringsmiddel beregnet for innvendig rengjøring av kjøleskapet. Bruk ikke skuremidler.

Før du rengjør seksjonen (også utvendig) må du ta ut skuffen for å koble fra strømforsyningen for seksjonen.

TEKNISK ASSISTANSE

Før du tar kontakt med Teknisk assistanse:

Start apparatet igjen for å se om problemet er løst. Hvis ikke, kobler du fra apparatet igjen og gjentar fremgangsmåten etter én time.

Hvis apparatet fortsetter å fungere feil etter at du har fullført kontrollene i veilederen for feil og etter at du har startet apparatet på nytt, kontakter du Teknisk assistanse og beskriver klart og tydelig hva som er problemet, og oppgir:

- type funksjonsfeil
- modellen

- apparatets type- og serienummer (står på servicemerket)
- servicenummeret (hvis det er tilgjengelig) (nummeret som står etter ordet SERVICE på servicemerket på innsiden av apparatet)

SERVICE 0000 000 00000



Merk:
Omhengsling av apparatets dører anses ikke som et garantikrav hvis det utføres av Teknisk assistanse.