

- A. Pannello comandi con luci LED**  
**B. Ripiani**  
**C. Livello di copertura del cassetto frutta e verdura**  
**D. Cassetto frutta e verdura**  
**E. Targhetta matricola (posta a lato del cassetto frutta e verdura)**  
**F. Comparto congelatore**  
**G e H. Balconcini**  
**I. Ferma bottiglie (se in dotazione)**  
**L. Balconcino bottiglie**

**Zona meno fredda**  
**Zona mediamente fredda**  
**Zona più fredda**  
**Zona frutta e verdura**

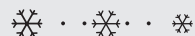
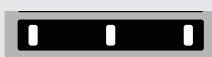
**Nota: è possibile rimuovere i cassetti, le mensole della porta e i ripiani.**


**Le temperature per la conservazione ideale degli alimenti sono già preimpostate in fabbrica.**

**Prima di utilizzare l'apparecchio, leggere attentamente le istruzioni per l'uso. Caratteristiche, dati tecnici e immagini possono variare a seconda del modello.**

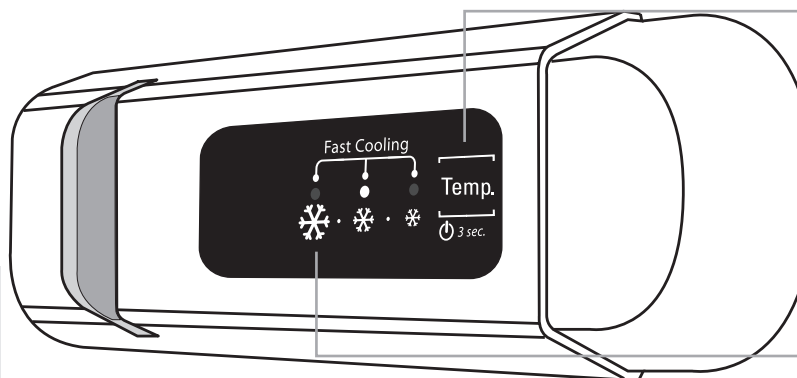
### Funzione Raffreddamento/Congelamento rapido ("Fast Cooling")

Per raffreddare velocemente il comparto frigorifero o 6 ore prima di inserire nel comparto congelatore grandi quantità di alimenti da congelare, attivare la funzione "Raffreddamento Rapido" ("Fast Cooling")



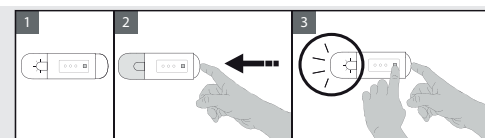
premo ripetutamente il pulsante  fino a quando le 3 icone verdi lampeggiano e poi rimangono fisse. La funzione si disattiva automaticamente dopo 30 ore e la temperatura torna sull'impostazione precedente all'attivazione della funzione. Per disattivare manualmente la funzione, premere il pulsante.


**Nota:** non riporre gli alimenti da congelare a diretto contatto con gli alimenti già congelati.



### Ventola

La ventola è attivata per impostazione predefinita (ON). Per disattivare/riattivare la ventola procedere come segue: Premere il pulsante di illuminazione come




mostrato nella figura 2. La luce si spegne. Senza rilasciare il pulsante di illuminazione, premere contemporaneamente anche il pulsante  come mostrato nella figura 3. La luce lampeggia una sola volta se la ventola è disattivata, oppure 3 volte con la ventola in funzione. Se la temperatura ambiente supera i 27°C, o se sono presenti gocce d'acqua sui ripiani in vetro, è essenziale che la ventola sia attiva per assicurare la migliore conservazione degli alimenti. La disattivazione della ventola consente di ottimizzare il consumo energetico.

### On/Stand-by

Premere per 3 secondi il pulsante per disattivare l'apparecchio (il pannello comandi e l'illuminazione rimarranno disattivati). Premerlo invece soltanto momentaneamente per riportarlo in funzione.

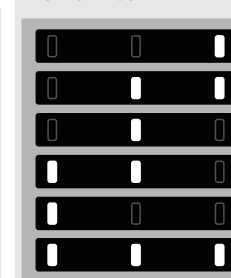
**Nota:** questa procedura non disconnette l'apparecchio dall'alimentazione.

### Temperatura del comparto frigorifero

Le tre spie indicano la temperatura impostata nel comparto frigorifero. E' possibile impostare una temperatura differente usando il pulsante .

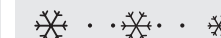
Sono possibili le seguenti impostazioni:

### LED illuminati



### Temperatura impostata

- Alta (meno freddo)
- Medio-alta
- Media
- Medio-bassa
- Bassa (più freddo)
- Raffreddamento rapido



Cosa fare se...	Possibili cause:	Soluzioni:
Il pannello di controllo è spento, l'apparecchio non funziona.	Potrebbe esserci un problema di alimentazione elettrica dell'apparecchio.	Controllare che: - non vi sia un'interruzione di corrente - la spina sia ben inserita nella presa di corrente e l'eventuale interruttore bipolare di rete sia nella posizione corretta (consenta cioè l'alimentazione dell'apparecchio) - le protezioni dell'impianto elettrico dell'abitazione siano funzionanti - il cavo di alimentazione non sia danneggiato.
La luce interna non funziona.	L'apparecchio potrebbe essere nella modalità Stand-by. Potrebbe essere necessario sostituire la lampadina. Malfunzionamento di un componente tecnico.	Attivare l'apparecchio premendo brevemente il pulsante (vedi funzione On/Stand-by). contattare il Servizio Assistenza Tecnica autorizzato.
La luce interna lampeggia.	Allarme porta attivo. Si attiva quando la porta del comparto frigorifero rimane aperta per un periodo prolungato di tempo.	Per spegnere la luce di allarme chiudere la porta del frigorifero. Alla successiva apertura della porta verificare che la luce funzioni.
La temperatura all'interno dei compartimenti non è sufficientemente fredda.	Le cause potrebbero essere varie (vedi colonna "Soluzione").	Controllare che: - le porte siano chiuse correttamente - l'apparecchio non sia installato in prossimità di una fonte di calore; - la temperatura impostata sia adeguata; - la circolazione dell'aria di ventilazione alla base dell'apparecchio non sia ostruita (vedi manuale di installazione).
È presente acqua sul fondo del comparto frigorifero.	Lo scarico dell'acqua di sbrinamento è ostruito.	Pulire il foro di scarico dell'acqua di sbrinamento (vedere la sezione "Manutenzione e pulizia dell'apparecchio" nelle istruzioni per l'uso).
Presenza eccessiva di brina nel comparto congelatore.	La porta del comparto congelatore non si chiude correttamente.	- Sbrinare il comparto congelatore. - Verificare che il frigorifero sia stato installato correttamente. - Verificare che non ci sia nulla che ne impedisca la corretta chiusura.
Una o più spie verdi lampeggiano in modo continuo e non è possibile modificare la temperatura impostata.	<b>Allarme Malfunzionamento</b> L'allarme indica il malfunzionamento di un componente tecnico.	Contattare il Servizio Assistenza autorizzato.
La temperatura del comparto frigorifero è eccessivamente fredda.	- La temperatura impostata è troppo fredda. - Potrebbe essere stata inserita una quantità abbondante di cibi freschi nel comparto congelatore.	- Provare ad impostare una temperatura meno fredda. - Nel caso siano stati inseriti cibi freschi nel comparto congelare, attendere la fine del congelamento.

**Nota:** alcuni rumori, quali gorgoglii e sibili, causati dal sistema di refrigerazione sono normali.