

# ИНСТРУКЦИИ ЗА УПОТРЕБА

## СХЕМА НА УРЕДА (Фиг. 1)

- A. Дръжка.
- B. Предпазна ключалка (ако е предоставена).
- C. Уплътнение.
- D. Сепаратор (ако има).
- E. Тапа за оттичане на водата от обезкрежаването.
- F. Контролен панел.
- G. Странична решетка за охлаждане на мотора.

## СХЕМА НА КОНТРОЛНИЯ ПАНЕЛ (Фиг. 2)

1. **Червена светлина:** когато премигва, означава, че е задействана аларма (вижте раздел "РЪКОВОДСТВО ЗА ОТКРИВАНЕ И ОТСТРАНЯВАНЕ НА НЕИЗПРАВНОСТИ").
2. **Синя светлина:** функцията "6th Sense" се активира автоматично, така че не е необходимо да бъде избрана от потребителя, следователно **синият светодиод (2) "Sense" остава винаги светещ**. За допълнителна техническа информация вижте раздел "Функция 6th Sense".
3. **Зелени светлини:** обозначават, че уредът работи и е била зададена температурата.
4. **Бутон за задаване на температура:** за настройване на зададената температура и за активиране/деактивиране на процедурите за бързо замразяване.

## МОНТАЖ

- Разпоановайте уреда.
- Отстранете четирите разделителя, поставени между вратичката и уреда. (Фиг.3)
- Уверете се, че тапата за източване на водата от обезкрежаването (ако има) е правилно разположена (E).
- За оптимално функциониране на уреда и за избягване на повреда, когато вратичката е отворена, оставете пространството от поне 7 cm от задната стена и 7 cm от страните. (Фиг.4)
- Поставете принадлежностите (ако има предоставени) на местата им.
- Почистете вътрешността на уреда, преди да го използвате.

## ВКЛЮЧВАНЕ НА УРЕДА

- Включете щепсела на уреда в мрежата.
- Зеленият светодиод светва ("Normal").
- Синият светодиод светва ("Sense").
- Червеният светодиод премигва за посочване, че температурата в уреда все още не е достатъчно ниска за съхраняване на храни. Червеният светодиод по принцип ще се изключи в рамките на първите шест часа след включване на уреда.
- Поставете храни в уреда само когато червеният светодиод се изключи.

**Забележка:** Тъй като уплътнението е затегнато, капакът на уреда не може да бъде отворен веднага след затваряне. Изчакайте няколко минути, преди да отворите отново капака на уреда.

- **Този уред разполага с технологията "skin condenser":** кондензиращо устройство е вградено в стените на фризера. Поради тази причина страните и предната част на уреда

може да се нагряят, когато той работи. Това е напълно нормално и освен това намалява риска от образуване на конденз в случаи на особено критични условия на околната среда (вижте раздел "Ръководство за откриване и отстраняване на неизправности").

## РЕГУЛИРАНЕ НА ТЕМПЕРАТУРАТА

Използвайте бутона (4), за да изберете желаната температура.

За да регулирате температурата в уреда, постъпете, както следва:

- Натиснете неколккратно бутона (4). При всяко натискане на бутона зададената температура се актуализира и на дисплея се показват последователно стойностите "Normal", "Eco" и "Max".
- Изберете "Max" за по-студена температура на съхранение.
- За частично зареждане се препоръчва "Eco": тази настройка ще оптимизира консумацията на електроенергия.

Зелените лампи на индикатора (3) обозначават избраната настройка според следната схема:



**Eco:** най висока температура (лявата лампа на индикатора свети).

**Normal:** междинна температура (дясната лампа на индикатора свети).

**Max:** най-ниска температура (и двете лампи на индикатора светят).

**Shopping:** Бързо замразяване (и двете лампи на индикатора светят).

Вижте раздел "Замразяване на пресни храни".

**Забележка:** Настройките ще се запазят в паметта, дори ако се получи прегъсване на захранването. Времето, необходимо на температурата вътре във фризера да достигне зададена стойност, може да варира в зависимост от климатичните условия и самата зададена температура.

## ФУНКЦИЯ '6TH SENSE'

Функцията "6th Sense" е винаги активна с цел да контролира температурата вътре в уреда и да осигурява най-добрите условия.

Тя автоматично започва да работи в следните случаи:

- **отваряне на вратичката**  
Тази функция се активира всеки път, когато отварянето на вратичката промени температурата вътре в уреда. Функцията остава активирана, колкото време е необходимо за възстановяване на оптималните работни условия.
- **съхраняване на храни във фризера**  
Тази функция се активира при всяко поставяне на големи количества храни. Тя остава активирана, колкото време е необходимо, за да се възстановят оптималните условия за замразяване на поставените храни, като осигурява най-добро съотношение между качество на процеса на замразяване и консумация на електроенергия.

**Забележка:** Продължителността на функцията “6th Sense” е зададена автоматично и може да варира в зависимост от начина на експлоатация на уреда.

## ЗАМРАЗЯВАНЕ НА ХРАНИ

### Подготовка на пресни храни за замразяване

- Преди замразяване обвийте и запечатайте пресните храни в: алуминиево фолио, фолио за свежо съхранение, въздухо- и водонепропускливи найлонови пликове, полиетиленови съдове с капак, тъй като те са подходящи за замразяване на храни.
- Храните трябва да са пресни, зрели и с отлично качество, за да се получат замразени храни с високо качество.
- Пресните зеленчуци и плодове трябва за предпочитане да се замразяват при прибирането им, за да се запази пълната хранителна стойност, консистенция, цвят и вкус.
- Винаги оставайте горещите храни да изстинат, преди да ги поставите в уреда.

### Замразяване на пресни храни

- Поставяйте храните за замразяване в пряк контакт със стените на уреда:
  - A)** - храни за замразяване,
  - B)** - вече замразени храни.
- Избягвайте поставянето на храни за замразяване в пряк контакт с вече замразени храни.
- За постигане на най-добри и най-бързи резултати от замразяването, храната трябва да е разделена на малки порции; този похват ще бъде от полза и при използването на замразените храни.
- Ако в уреда бъдат поставени минимални количества храни, (до 1/4 от максималния капацитет на замразяване, посочен на табелката с данни), работата на уреда ще се управлява автоматично от функцията “6th Sense” без необходимост от намеса от страна на потребителя.
- При замразяване на големи количества храни, до максималния капацитет на замразяване, посочен на табелката с данни, направете следното:
  1. Поне 24 часа преди съхраняване на пресни храни вътре в продукта за замразяване активирайте функцията за бързо замразяване, като натиснете бутона (4) за около 3 секунди. Зелените светодиоди (3) премигват последователно.
  2. Поставете храните за замразяване вътре в уреда и оставете вратичката затворена за 24 часа. След този период храните ще са замразени.Функцията за бързо замразяване може да бъде деактивирана ръчно с натискане на (4).
- Ако функцията за бързо замразяване не се деактивира ръчно, тя ще се деактивира автоматично след 50 часа.

## СЪХРАНЯВАНЕ НА ХРАНИ

Вижте таблицата на уреда.

### Сортиране на замразените храни

Зареждане и сортиране на замразени храни; препоръчително е да си запишете датата на съхранение на опаковките, за да е сигурно, че консумирането на храните ще бъде преди изтичане на срока им на годност, избран в месеци за всеки тип храна на **Фиг. 6**.

## Съвет за съхраняване на замразени храни

Когато купувате замразени храни, се уверете, че:

- Опаковката е здрава (храните с нарушена опаковката може да са се развалили). Ако опаковката е надута или по нея има мокри петна, продуктът може да не е бил съхраняван при оптимални условия и следователно може да е частично размразен.
- Когато пазарувате, купувайте замразените храни накрая на пазаруването и ги транспортирайте в изолирана термочанта.
- При пристигане у дома си поставете незабавно замразените храни в уреда.
- Избягвайте или сведете до минимум разликите в температурата. Вижте срока на годност върху опаковката на храната.
- Винаги спазвайте инструкциите за съхранение, указани върху опаковката на замразените храни.

### Забележка:

**Консумирайте напълно или частично размразените храни незабавно. Не размразявайте, освен ако храните няма да се готвят след размразяването им. След като бъдат сготвени, размразените храни могат да бъдат замразени отново.**

### При продължително спиране на

### електрозахранването:

- Не отваряйте вратичката на уреда, освен за поставяне на пакети с лед (ако са предоставени) върху замразените храни в дясната и лявата част на уреда. **Това ще забави почакването на температурата.**

## ОБЕЗСКРЕЖАВАНЕ НА УРЕДА

Уредът трябва да се обезскрежи, когато дебелината на леда по стените достигне 5-6 mm.

- Изключете уреда от електрозахранването.
- Извадете храните от уреда и ги поставете на много студено място или в термоизолираща торбичка.
- Оставете вратичката на уреда отворена.
- Махнете вътрешната тапа за източване на водата от обезскрежаването (в зависимост от модела) (**Фиг. 8**).
- Махнете външната тапа за източване на водата от обезскрежаването (в зависимост от модела) и я поставете отново, както е показано на **Фиг. 8**.
- Използвайте сепаратора (в зависимост от модела) в уреда за поемане на останалата вода (D), както е показано на **Фиг. 8**. Ако няма сепаратор, използвайте плитък съд.
- Ускорете обезскрежаването, като използвате шпатула за отделяне на леда от стените на уреда.
- Отстранете леда от дъното на уреда.
- **За да се избегне непоправима повреда на вътрешността на уреда, не използвайте изострени или остри метални инструменти за отстраняване на леда.**
- **Не използвайте абразивни продукти или изкуствено загряване на вътрешността.**
- **Подсушете внимателно вътрешната част на уреда.**
- След обезскрежаването поставете отново тапата.

## **СМЯНА НА КРУШКАТА НА ЛАМПИЧКАТА НА КАПАКА (ако е налична)**

- Изключете уреда от електрозахранването.
- Свалете разсейвателя, като спазвате поредността на стъпките, показана на фигурата.
- Развийте крушката и я сменете с идентична крушка със същите ватове и напрежение.
- Поставете обратно разсейвателя и включете уреда.

## **РЪКОВОДСТВО ЗА ОТКРИВАНЕ И ОТСТРАНЯВАНЕ НА НЕИЗПРАВНОСТИ**

### **1. Червеният светодиод премигва.**

- Имало ли е прекъсване на електрозахранването?
- Извършва ли се операция по обезскрежаване?
- Били ли са поставени пресни храни наскоро?
- Капакът на уреда правилно ли е затворен?
- Уредът поставен ли е в близост до топлинен източник?
- Чисти ли са вентилационната решетка и кондензаторът?

### **2. Всички светодиоди премигват едновременно.**

- Свържете се с отдела за следпродажбено обслужване.

### **3. Уредът е прекалено шумен.**

- Уредът напълно хоризонтален ли е?
- Уредът влиза ли в контакт с други мебели или предмети, които могат да предизвикат вибрации?
- Отстранен ли е опаковъчният материал под уреда?

**Забележка:** Клокоचेши шумове от охлаждащата верига след изключване на компресора са напълно нормални.

### **4. Всички светодиоди са изключени и уредът не работи.**

- Имало ли е прекъсване на електрозахранването?
- Щепселът правилно ли е включен в контакта?
- Повреден ли е електрическият кабел?

### **5. Всички светодиоди са изключени и уредът работи.**

- Свържете се с отдела за следпродажбено обслужване.

### **6. Компресорът работи непрекъснато.**

- Поставени ли са горещи храни в уреда?
- Оставен ли е капакът на уреда отворен за дълго време?
- Уредът поставен ли е в много топло помещение или близо до топлинни източници?
- Активирана ли е функцията за бързо замразяване? (зелените светодиоди премигват последователно)

### **7. Прекомерно натрупване на скреж върху горния ръб.**

- Правилно ли са поставени тапите на тръбите за изтичане?
- Капакът на уреда правилно ли е затворен?
- Повредено или деформирано ли е уплътнението на капака? (вижте главата „Монтаж“)
- Отстранени са 4-те предпазителя? (вижте главата „Монтаж“)

### **8. Образуване на конденз върху външните стени на уреда.**

- Нормално е да се образува конденз при определени атмосферни условия (влажност над 85%) или ако уредът се намира във влажно или лошо проветриво помещение. Функционирането на уреда не е засегнато по никакъв начин.

### **9. Пластът скреж по вътрешните стени на уреда не е равномерен.**

- Това е напълно нормално.

## **СЛЕДПРОДАЖБЕНО ОБСЛУЖВАНЕ**

### **Преди да се обърнете към отдела за следпродажбено обслужване:**

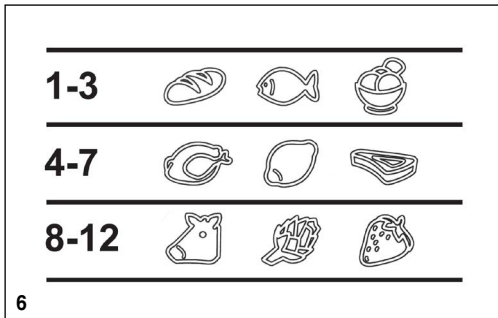
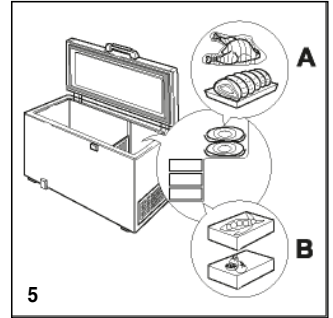
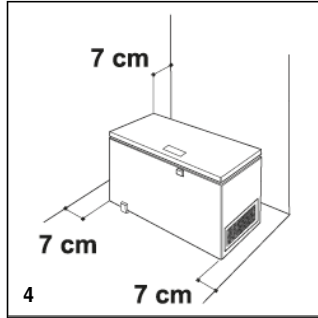
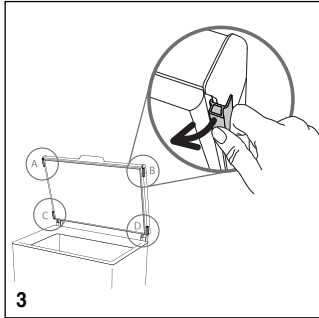
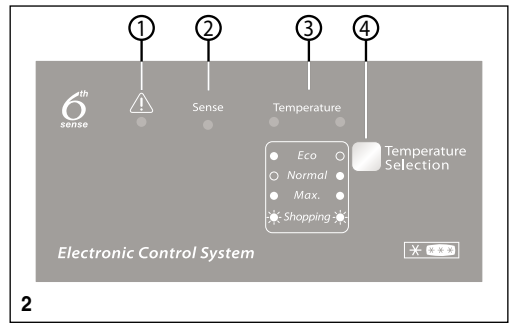
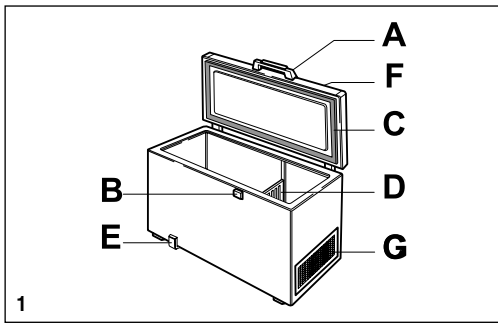
1. Уверете се, че не е възможно да отстраните неизправностите сами.
2. Включете отново уреда, за да проверите дали проблемът не се е разрешил. Ако не е, изключете уреда от захранването и изчакайте около час, преди да го включите отново.
3. Ако проблемът не бъде отстранен, обадете се в отдела за следпродажбено обслужване.

### **Посочете:**

- описание на неизправността,
- модела,
- сервизния номер (посочен след думата „SERVICE“ на табелката с основните данни, поставена в задната част на уреда),
- пълния си адрес,
- телефонния си номер и код на област.

**SERVICE** 0000 000 00000

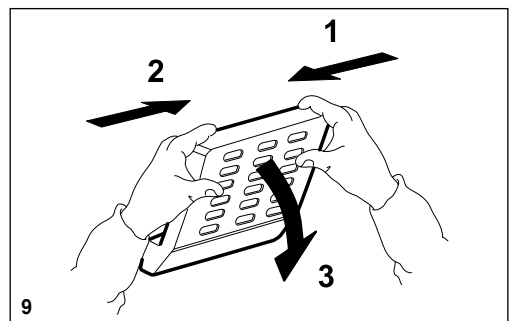
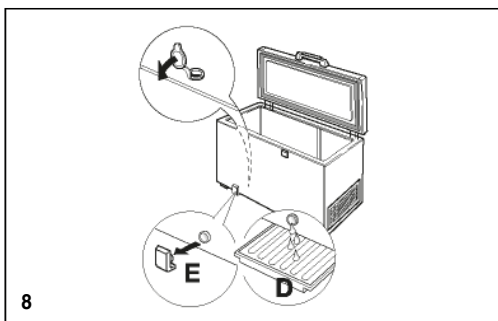




CLASE / KLASSE / CLASSE / CLASS		
XXXXXX	XXXXXXXX	
TYP XXXXXX	MODEL XXXXXX	

CLASE/KLASSE CLASSE/КЛАС	°C	°F
SN	10 - 32	50 - 90
N	16 - 32	61 - 90
ST	16 - 38	61 - 100
T	16 - 43	61 - 110



400011232635