

BRUKSANVISNING

SCHEMATISK BESKRIVNING AV APPARATEN (Fig. 1)

- Handtag.
- Säkerhetslås (på vissa modeller).
- Tätninglist.
- Separator (på vissa modeller).
- Plugg för avfrostningsvattnets kanal.
- Kontrollpanel.
- Ventilationsgaller till sidomotor.

SCHEMATISK BESKRIVNING AV KONTROLLPANELEN (Fig. 2)

- Röd kontrollampa:** då denna blinkar indikerar detta ett larmtillstånd (se kapitlet "FELSÖKNING").
- Blå kontrollampa:** då denna är tänd betyder den att funktionen STOP FROST är påslagen (se avsnittet "STOP FROST-FUNKTION").
- Gröna kontrollampor:** visar att apparaten är påslagen, visar den inställda temperaturen och eventuell aktivering av funktionen för snabbinfrysning ("Shopping").
- Inställningsknapp:** för att uppdatera den inställda temperaturen, för påslagning/avstängning av snabbinfrysningfunktionen ("Shopping"), och för att slå på/stänga av funktionen "STOP FROST".

INNAN APPARATEN ANVÄNDS

Den produkt som du har förvärvat har utvecklats för hushållsbruk och även för:

- köksavdelningar på arbetsplatser, i butiker och/eller kontor
- på bondgårdar
- på hotell, motell, lägenhetshotell, Bed & Breakfast, för användning av enskild kund.

Apparaten skall endast användas för förvaring av ifryssta livsmedel, infrysning av färska livsmedel och isproduktion.

Det är enligt lag obligatoriskt att jorda apparaten.

Tillverkaren avsägar sig allt ansvar för skador på personer, husdjur och föremål som förorsakats av att ovan nämnda föreskrifter ej beaktas

- Ta av emballaget och försäkra dig om att apparaten inte har skadats under transporten och att dörren stänger ordentligt, och att gummilisten inte är skadad. Återförsäljaren skall upplysas om eventuella skador senast 24 timmar efter leverans.
- Vi rekommenderar att du väntar minst två timmar innan du tar skåpet i bruk. Denna tid krävs för att kylsystemet skall fungera på bästa sätt.
- Se till installationen och den elektriska anslutningen görs av en behörig fackman i enlighet med tillverkarens anvisningar och lokala säkerhetsbestämmelser.
- Rengör apparatens insida före användningen.
 - Kontrollera att spänningen i din bostad överensstämmer med uppgifterna på typskylten innan apparaten ansluts till elnätet
 - **Den elektriska anslutningen skall utföras i enlighet med gällande lokala bestämmelser.**

INSTALLATION

- **Avlägsna emballaget.**
- **Ta bort de fyra distanselementen som sitter mellan apparaten och dörren. (Fig. 3)**
- Kontrollera att pluggen för avfrostningsvattnet (där sådan finns) är insatt på korrekt vis (E).
- För att få maximal prestanda och för att undvika skador då dörren öppnas, se till att det finns ett avstånd på åtminstone 7 cm mellan apparaten, och bakre vägg och lika mycket avstånd på var sida. (Fig. 4)
- Sätt i de medföljande tillbehören (där sådana finns).

ATT TA APPARATEN I BRUK

- Anslut apparaten till elnätet.
- Den gröna kontrollampen tänds ("Normal").
- Den röda kontrollampen (1) tänds, eftersom temperaturen inuti apparaten ännu inte är tillräckligt låg för livsmedelsförvaring. Normalt sett slocknar den röda kontrollampen 6 timmar efter att apparaten startats.
- Lägg inte in livsmedel i frysen förrän den röda kontrollampen har slocknat.

Anmärkning: Om funktionen STOP FROST är avstängd, går det inte att öppna apparatens dörr direkt efter att den har stängts, eftersom tätninglistan är hermetisk. Man måste alltså vänta ett par minuter innan apparatens dörr kan öppnas.

REGLERING AV TEMPERATUREN

Välj korrekt temperatur med hjälp av knappen (4). Reglera temperaturen genom att göra följande:

- Tryck flera gånger på knappen (4). Vid varje tryck på knappen uppdateras det inställda temperaturvärdet mellan värdena "Eco", "Normal", "Max" och "Shopping".
- Välj "Max" om du vill att temperaturen skall vara kallare.
- Om du bara fyller frysen till hälften, rekommenderar vi att du väljer funktionen "Eco" för att optimera energiförbrukningen.

De gröna kontrollamporna (3) visar inställningen enligt följande:

Eco: minst kalla temperaturen (den vänstra kontrollampen lyser).



Normal: medeltemperatur (den högra kontrollampen lyser).

Max: kallast temperatur (båge kontrollamporna lyser).

Shopping: Snabbinfrysning (båge kontrollamporna blinkar). Se avsnittet "Infrysning av färska livsmedel".

Anmärkning: Om det blir strömavbrott kvarstår alla

inställningar i minnet, förutom funktionen "STOP FROST". Tiden som krävs för att temperaturen i frysen skall sjunka till det inställda värdet kan variera och beror på klimatvillkor och den valda inställningen.

STOP FROST-FUNKTION

Funktionen STOP FROST gör det möjligt att reducera den mängd frost och is som bildas i apparaten, och samla upp dem i en ICE BOX (M) som är lätt att ta ut och rengöra. Tekniken STOP FROST gör dessutom att du lätt kan öppna dörren till apparaten när du vill, även flera gånger efter varandra, utan att behöva ta i med större styrka.

Funktionen STOP FROST är aktiv från det att apparaten slås på (blå kontrollampa lyser). Funktionen kan stängas av (slås på igen genom att du håller knappen (4) intryckt under minst 3 sekunder.

Tack vara STOP FROST-tekniken förs mesta delen av luftfuktigheten i apparaten till ICE BOX (M), och där blir den till is.

Vi rekommenderar att du med jämna mellanrum tömmer ut den is som bildas i ICE BOX (M), följ rengöringsinstruktionerna nedan. Hur ofta du bör rengöra denna för att bibehålla korrekt funktion på systemet beror på tillståndet i den miljö där apparaten är installerad (vi rekommenderar rengöring oftare då den är placerad i miljöer med hög luftfuktighet). Ingen rengöring eller otillräcklig rengöring av anordningen kan tillfälligt sätta dess funktion ur spel. Därför rekommenderar vi att du under normalt användande kontrollerar nivån på isbildningen i ICE BOX (M) även genom inspektionsrutan (I).

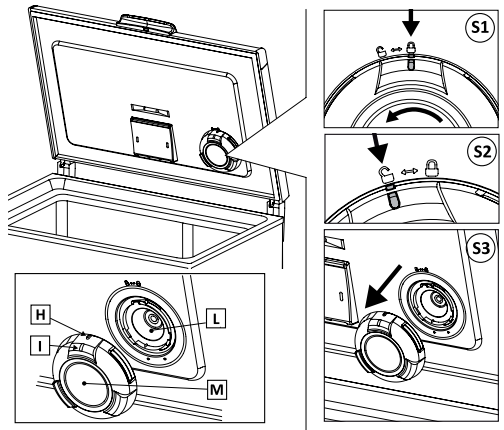
RENGÖRING AV STOP FROST-ANORDNINGEN

- Öppna apparatens dörr.
- Ta tag i ICE BOX (M) med bägge händerna och vrid den motsols (fig. S1) tills den övre indikatorn (H) går från symbolen med ett låst hänglås till symbolen med ett öppet hänglås (fig. S2), och dra sedan ut ICE BOX (fig. S3).
- Avlägsna isen som finns i konen (L) i dörren (se till att frigöra mittenhålet från eventuellt tilltäppning), och var försiktig så att du inte skadar någon yta.
- - Torka ytan på konen (L) på dörren med en mjuk trasa.
- Stäng apparatens dörr.
- Avlägsna isen som bildats i ICE BOX (M) genom att diska den med kallt eller ljummet vatten (ej med varmt vatten).
- Torka ICE BOX (M) med en mjuk trasa, både inuti och utanpå.
- Sätt tillbaka ICE BOX (M) på sin plats, och vrid den övre indikatorn (H) medsols från läget vid symbolen med ett öppet hänglås till symbolen med ett låst hänglås (procedur i omvänd ordning för att ta loss ICE BOX).
- Stäng apparatens dörr.

OM ICE BOX (H) SITTER FAST ELLER ÄR SVÅR ATT FLYTTA

Om ICE BOX (M) skulle sitta fast, insistera inte på att försöka få ut den, utan gör istället så här:

- Stäng apparatens dörr, och kontrollera om STOP FROST-funktionen är påslagen eller avstängd.
 - **Om funktionen är påslagen (den blåa kontrollampen lyser):**
Tryck på knappen (4) under 3 sekunder för att stänga av funktionen (den blåa kontrollampen slocknar), tryck sedan på nytt i knappen (4) under 3 sekunder:



funktionen STOP FROST slås på igen (blå lamporna lyser).

- Om funktionen inte är påslagen (den blåa kontrollampen lyser inte):

Tryck på knappen (4) under 3 sekunder: funktionen (STOP FROST slås på (den blåa kontrollampen lyser).

- Vänta cirka 25 minuter tills den automatiska avfrostningen är klar, och försök igen att ta ut ICE BOX (M), genom att följa instruktionerna i "RENGÖRING AV STOP FROST-ANORDNINGEN".

FRYSA IN LIVSMEDEL

Att förbereda färsk livsmedel för infrysning

- Slå in färsk matvaror som skall frysas i: aluminiumfolie, plastfolie, plastförpackningar, plastburkar med lock, förutsatt att dessa är lämpliga för infrysning av livsmedel.
- Livsmedlen skall vara färsk, mogna och av allra bästa kvalitet.
- Färskt frukt och grönsaker skall frysas in så fort som möjligt efter skörd, för att bevara sina näringsegenskaper, sin konsistens, färg och smak.
- Låt alltid varma livsmedel svalna innan du lägger in dem i frysen.

Infrysning av färsk livsmedel

- Placera matvarorna som skall frysas in så att de kommer direkt kontakt med apparatens sidoväggar:
 - A) - livsmedel som skall frysas in,
 - B) - redan infrysta livsmedel.
- Undvik att lägga maten som skall frysas så att den kommer i direkt kontakt med redan frysta livsmedel.
- Fördela maten som skall frysas i små portioner för att göra infrysningen effektivare och snabbare: detta gör även att du bättre kan tillvarata de frysta matvarorna.
- 1. Vi rekommenderar att du flera gånger trycker på Snabbinfrysningsknappen ("Shopping") (4) minst 24 timmar innan du lägger in de färsk matvarorna för infrysning tills bägge de gröna kontrollamporna (3) blinkar.
- 2. Lägg in de matvaror som skall frysas in i apparaten och öppna inte dörrarna på 24 timmar. Efter denna tidsperiod förutsätts att livsmedlen är frusna.

Snabbinfrysningfunktionen ("Shopping") kan stängas av med hjälp av knappen (4) med vilken du väljer en ny temperaturinställning.

Om detta ingrepp inte skulle gå ut till följande kommer apparaten att automatiskt stänga av funktionen efter 50 timmar. Då ställs den inställning som var aktiv (under minst en minut) innan "Shopping"-läget startades.

FÖRVARING AV MATVAROR

Se apparatens tabell.

Klassificering av frysta matvaror

Placera och klassificera frysta matvaror: vi rekommenderar att du skriver datum för infrysning på paketen, detta för att garantera att du konsumerar maten innan den tid gått ut som står specificerad i **Fig. 6** för varje typ av matvara.

Råd för förvaring av frysta matvaror

Vid tidpunkten för inköpet, se till att följande:

- Att förpackningen är oskadad, eftersom livsmedel i skadad förpackning kan vara otjänlig. Om förpackningen är skrovlig eller har fuktfläckar, har livsmedlet inte förvarats på optimalt sätt och det finns risk att det har börjat tina upp.
- Planera din runda i livsmedelsaffären så att du går till frysdiskens det sista du gör och använd fryspåsar för hemtransporten.
- Lägg in de frysta livsmedlen i frysen så fort du kommer hem.
- Se till att temperaturvariationerna i matvarorna blir så små som möjligt. Respektera det "bäst före datum" som anges på förpackningen.
- Följ alltid anvisningarna om förvaring av frysta livsmedel som finns på förpackningen.

Anmärkning:

- **Förtär omedelbart tinade eller delvis tinade livsmedel** Frysdiskens fryser aldrig om tinade livsmedel, såvida du inte först använder det för att tillaga en maträtt som kräver att livsmedlet på nytt tillagas När livsmedlet är tillagat kan det frysas igen.

Vid längre strömavbrott:

- Öppna inte frysluckan annat än för att lägga frysackumulatörerna (om sådana finns) ovanpå de frysta matvarorna på höger och vänster sida i frysen Frysackumulatörerna gör att temperaturen ökar långsammare.

FÖRSIKTIGHETSÅTGÄRDER OCH FÖRSLAG

- Se till att elsladden inte blir skadad under installationen.
- Förvara inte glasbehållare som innehåller vätskor i apparaten. De kan explodera.
- Förtär inte isbitar eller isglassar direkt efter att de tagits ut ur apparaten. Den låga temperaturen kan förorsaka köldskador.
- Dra alltid ut stickkontakten ur eluttaget eller slå av strömmen innan någon typ av rengöring och underhåll görs.
- Placera inte apparaten i direkt solljus eller där den utsätts för värmekällor, eftersom detta kan öka energiförbrukningen.

- Ställ aldrig in sprayburkar eller behållare som innehåller bränsle eller lättantändliga gaser i apparaten.
- Förvara och använd inte bensin och andra lättantändliga ämnen i gas- eller vätskeform i närheten av denna apparat eller andra hushållsapparater. Gaserna som utvecklas kan förorsaka brand eller explosion.
- Ställ apparaten på ett golv som klarar att bära upp dess tyngd och på en plats som är lämplig för dess dimensioner och användning och se till att den står i våg.
- Placera apparaten i ett torrt rum med god ventilation. Apparaten är utformad för att fungera i rumstemperaturer inom bestämda intervall, som i sin tur är beroende av vilken klimatklass apparaten tillhör. Klimatklass anges på typskylten som finns på baksidan av apparaten (**Fig 7**). Det finns risk att apparaten inte fungerar på korrekt sätt om den står i ett rum där temperaturen är lägre eller högre än den avsedda.
- Det är tillrådligt att enheten får vara ansluten till elnätet även om den är tom under kortare tidsperioder.
- Var försiktig när du flyttar skåpet så att inte golven (t.ex. parkettgolv) skadas. För att underlätta förflyttning av apparaten, rekommenderar vi att du först tömmer den.

Anmärkning: För att flytta och installera apparaten krävs minst två personer.

- Använd inga andra typer av mekaniska anordningar än dem som rekommenderas av tillverkaren för att påskynda avfrostningen.
- Använd inte elektriska apparater i apparaten om dessa inte är specifikt auktoriserade av tillverkaren.
- Den glödlampa som används i apparaten är specifik framtagen för vitvaror och passar inte för allmän belysning i hemmet (Regelverk (EG) 244/2009).
- Apparaten är inte avsedd att användas av barn under 8 år eller av personer med nedsatt fysisk, sensorisk eller mental förmåga eller av personer med bristande erfarenhet eller kunskap, såvida personerna i fråga inte övervakas eller får anvisningar om användningen av produkten av en person som ansvarar för deras säkerhet.
- Låt inte barn leka med apparaten eller gömma sig inuti den. Detta för att förhindra att barn utsätts för kvävningrisk och att de blir instängda i apparaten.
- Elsladden får endast bytas eller modifieras av kompetent personal eller av Kundtjänst.
- Använd inte förlängningssladdar eller adaptrar.
- Det måste vara möjligt att skilja enheten från elnätet, antingen genom att dra ut stickproppen eller med hjälp av en tvåpolig strömbrytare som sitter ovanför uttaget.
- Kontrollera att spänningen på typskylten överensstämmer med spänningen i din bostad.
- Förtär inte den vätska (ej giftig) som finns i frysackumulatörerna (om sådana medföljer).
- Öppna inte apparatens dörr oftare än absolut nödvändigt.
- Denna apparat är utrustad med tekniken "skind condenser": kondensorenheten är en integrerad del av frysens innerväggar. Därför kan sidoväggar och framvägg ibland verka vara varma då

apparaten är igång. Detta är helt normalt och reducerar dessutom potentiell kondensbildning vid kritiska miljövillkor (se kapitlet "Felsökning").

AVFROSTNING AV APPARATEN

Vi rekommenderar att frysen frostas av när islagret har blivit 5-6 mm tjockt.

- Dra ut stickkontakten ur eluttaget.
- Ta ut alla livsmedel ur apparaten, och slå in demi tidningspapper på en sval plats eller i en frysväska.
- Låt dörren stå öppen på apparaten.
- Ta ut den invändiga pluggen ur kanalen för avfrostningsvattnet (om sådan finns) (Fig. 8).
- Ta ut pluggen ur kanalen på frysens utsida och placera den som i Fig. 8.
- Använd separatom som tillfällig uppsamlingsbehållare för vatten (där sådan finns) - den sitter i apparaten (D) som visas i Fig. 8. Där separator inte finns, använd en låg behållare.
- Avfrostningen kan påskyndas med en spatel som används för att lossa frostlagret från frysens väggar.
- Lossa även frostlagret som finns på apparatens botten.
- **Använd aldrig spetsiga eller vassa metallföremål för att få bort frostlagret. Det finns risk att det uppstår permanenta skador på frysen.**
- **Använd inte frätande produkter och värm inte frysen på konstgjord väg.**
- **Torka frysens insida noggrant.**
- Sätt tillbaka pluggen på avsedd plats efter avfrostningen.

RENGÖRING OCH UNDERHÅLL

- Avlägsna frostlagret som dinn på de övre kanterna (se kapitlet Felsökning).
- Efter avfrostningen, rengör frysen med en svamp doppad i ljummet vatten och ett mildt rengöringsmedel.
- Rengör motorns ventilationsgaller (i förekommande fall).

Dra ut stickkontakten ur eluttaget innan någon typ av underhåll görs. Använd inte slipmedel, slipande svampar, fläckborttagningsmedel (t ex acetone, trikloretylen) för rengöring av apparaten.

För att få maximal prestation rekommenderas att du utför rengöring och underhåll åtminstone en gång om året.

BYTE AV LAM PAN I LOCKET (PÅ VISSA MODELLER)

- Dra ut stickkontakten ur eluttaget.
- Ta bort lampskyddet enligt anvisningarna på bilden. Följ anvisningarna i angiven ordning..
- Skruva ur lampan och byt till en ny med samma Volt och Watt.
- Sätt tillbaka lampskyddet och sätt in stickkontakten i eluttaget igen.

FELSÖKNING

1. Den röda indikatorn blinkar.

- Är det strömavbrott?
- Har avfrostningen startats?
- Är apparatens dörr ordentligt stängd?
- Står apparaten i närheten av en värmekälla?

- Är ventilationsgallret och kondensorn rena?
- 2. Alla röda lampor blinkar samtidigt.**
 - Kontakta Kundenservice.
 - 3. Apparaten är ovanligt bullrig.**
 - Står apparaten i väg, dvs. helt horisontellt?
 - Vidrör apparaten andra möbler eller föremål som kan orsaka vibrationer?
 - Har emballaget tagit bort från apparatens undersida?
- Anmärkning:** Det är helt normalt att det hörs ett svagt ljud när kylgasen cirkulerar i rören, även efter att kompressorn har stoppats.
- 4. Kontrolllamporna är avstängda och apparaten fungerar inte.**
 - Är det strömavbrott?
 - Är stickkontakten ordentligt insatt i eluttaget?
 - Är elsladden hel?
 - 5. Kontrolllamporna är avstängda och apparaten fungerar.**
 - Kontakta kundservice.
 - 6. Kompressorn fungerar kontinuerligt.**
 - Har varma livsmedel lagts in i apparaten?
 - Har apparatens dörr stått öppen länge?
 - Har apparaten placerats i ett för varmt rum eller i närheten av en värmekälla?
 - Har funktionen "Shopping" slagits på? (gröna kontrollampor (3) blinkar)
 - 7. Det bildas mycket frost på de övre kanterna.**
 - Sitter pluggarna på rätt sätt i kanalen för avfrostningsvattnet?
 - Är apparatens dörr ordentligt stängd?
 - Är dörrens tätninglist skadad eller deformerad? (Se kapitlet "Installation")
 - Har de 4 distansstyckena tagits bort? (Se kapitlet "Installation")
 - Är funktionen STOP FROST aktiverad?
 - Är ICE BOX (M) och konen (L) helt fria från is? Utför en rengöring av anordningen STOP FROST
 - Kontrollera om hålet för STOP FROST är igentäppt - det är placerat på den bakre kanten av dörren
 - 8. Det bildas kondens på apparatens yttreväggar.**
 - Det är normalt att det bildas kondens när speciella klimatvillkor råder (t.ex. när luftfuktigheten är högre än 85 %) eller när apparaten står i ett fuktigt rum med dålig luftcirkulation. Det försämrar dock inte apparatens prestationer.
 - 9. Frostlagret på apparatens innerväggar är inte jämntjockt.**
 - Detta är helt normalt.
 - 10. ICE BOXEN samlar inte upp isen.**
 - Kontrollera om hålet för STOP FROST är igentäppt - det är placerat på den bakre kanten av dörren

MILJÖRÅD


1. Förpackning

Förpackningsmaterialet kan återvinnas till 100 %, vilket framgår av återvinningsymbolen. Följ lokala bestämmelser när förpackningen skall kasseras. Förpackningsmaterialet (plastpåsar, delar i styrenplast, osv.) skall förvaras utom räckhåll för barn. Det kan vara farligt.

2. Skrotning

Denna produkt är tillverkad av material som kan återvinnas. Denna produkt är märkt enligt Europadirektiv 2002/96/EEG beträffande kasserung av elektriskt och elektroniskt avfall. Genom att säkerställa en korrekt skrotning av denna produkt bidrar du till att förhindra eventuella negativa konsekvenser för vår miljö och vår hälsa.



Symbolen  på produkten eller i medföljande dokumentation visar att denna produkt inte får behandlas som vanligt hushållsavfall. Den skall i stället lämnas in på en lämplig uppsamlingsplats för återvinning av elektrisk och elektronisk utrustning.

Klipp av elsladden innan apparaten skrotas så att apparaten blir obrukbar. Avlägsna även dörrar och hyllplan så att barn inte kan stängas in i apparaten. Följ lokala bestämmelser om avfallshantering när apparaten skall skrotas. Lämna in den till en återvinningscentral. Lämna inte apparaten utan övervakning ens ett par dagar, eftersom den kan vara farligt för barn. För mer information om hantering, återvinning och återanvändning av denna produkt, var god kontakta de lokala myndigheterna, ortens sophanteringstjänst eller butiken där produkten inhandlades.

Information:

Denna apparat innehåller varken CFC. Kylsystemet innehåller R134a (HFC) eller R600a (HC), se typskylten på apparatens insida.

Apparater med isobutan (R600a): Isobutan är en naturgas som är mycket miljövänlig, men också mycket lättantändlig. Det är därför av största vikt att se till att kylsystemets ledningar inte skadas.

Denna produkt kan innehålla fluorerade växthusgaser som omfattas av Kyotoavtalet. Köldmediet befinner sig i ett hermetiskt slutet system.

Köldmedium: R134a har en global uppvärmningspotential (GWP) på 1300.

EU-försäkran om överensstämmelse

- Denna apparat är avsedd för förvaring av livsmedel och tillverkad i överensstämmelse med förordning (EG) nr. 1935/2004
- Denna apparat formges, tillverkas och marknadsförs i överensstämmelse med:
 - Säkerhetsföreskrifterna i lågspänningsdirektiv 2006/95/EG (som ersätter direktiv 73/23/EEG och dess påföljande tillägg);
 - skyddskraven i EMC-direktiv 2004/108/EG.

Apparatens elektriska säkerhet kan endast garanteras när apparaten är korrekt ansluten till ett verksamt jordningssystem som överensstämmer med gällande lagstiftning.

SERVICE

Innan du kontaktar Service:

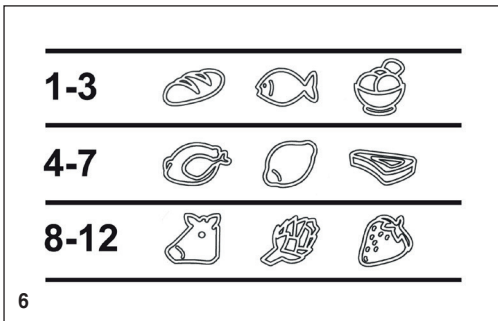
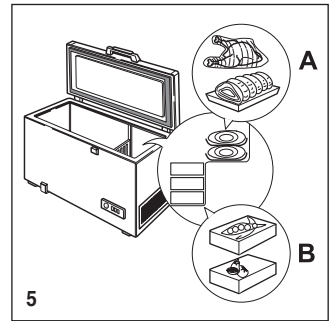
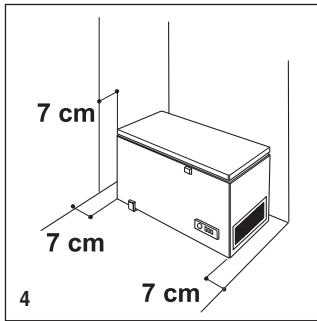
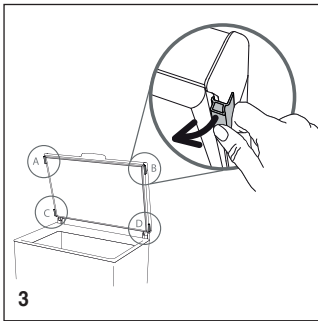
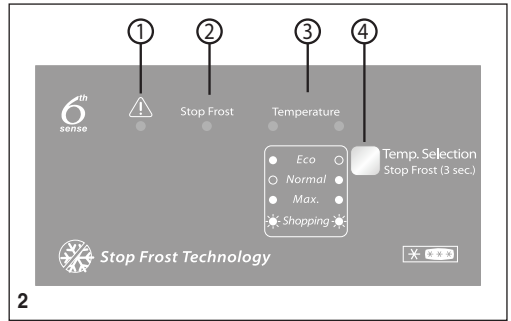
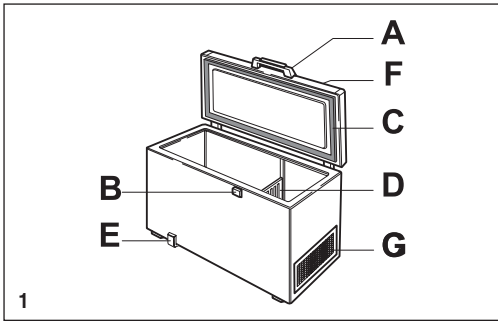
1. Försök att åtgärda felet på egen hand.
2. Sätt på apparaten igen för att kontrollera om felet har åtgärdats. Om så inte är fallet drar du ut stickkontakten ur eluttaget, låter apparaten stå och vila i en timme och gör sedan om försöket.
3. Om du inte lyckas åtgärda felet på egen hand kontaktar du Service.

Uppge:

- Vilken typ av problem det rör sig om,
- Modell,
- Servicenumret (denna kod finns efter ordet SERVICE på typskylten som finns på baksidan av apparaten),
- Fullständig adress,
- Telefon- och riktnummer.

SERVICE 0000 000 00000





	Typ	XXX	CLASSE	SN	SERVICE
	Model	XXXXXXX	CLASSE	T	
CLASSE/KLASSE CLASSE/CLASS	°C	°F			
SN	10 - 32	50 - 90			
N	16 - 32	61 - 90			
ST	16 - 38	61 - 100			
T	16 - 43	61 - 110			

