

USCĂTOR DE RUFE

RO

Română

EDCE G45 B H (EU)

Cuprins

RO

Informații importante,

Instalare,

- Unde să instalați uscătorul de rufe
- Ventilare
- Racorduri electrice
- Înainte de a utiliza uscătorul de rufe

Descrierea uscătorului de rufe,

- Caracteristici
- Panoul de comandă

Modul de utilizare al uscătorului,

- Pornirea și selectarea unui program

Programe și opțiuni,

- Tabelul programelor de uscare
- Programe speciale
- Opțiuni
- Deschiderea ușii

Rufele,

- Sortarea rufelor
- Etichete cu instrucțiuni de întreținere
- Articole de îmbrăcăminte speciale
- Durata de uscare

Avertismente și recomandări,

- Măsuri generale de siguranță
- Economisirea energiei electrice și protecția mediului

Curățare și întreținere,

- Înteruperea alimentării electrice
- Curățarea filtrului după fiecare program
- Verificarea cuvei după fiecare program
- Evacuarea recipientului pentru colectarea apei după fiecare program
- Curățarea unității de condensare
- Curățarea uscătorului de rufe

Anomalii și remedii,

Asistență,

- Piese de schimb
- Scoaterea din uz



Acest simbol indică obligația de a citi prezentul manual.

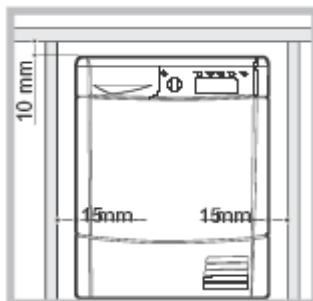
! Vă rugăm păstrați acest manual de utilizare la îndemână pentru orice consultări ulterioare. În cazul în care aparatul este mutat, vândut, sau făcut cadou, asigurați-vă că manualul însoțește uscătorul de rufe, pentru ca noul proprietar să cunoască avertismentele și recomandările privind funcționarea aparatului.

! Vă rugăm citiți cu atenție instrucțiunile conținute în acest manual: veți găsi informații importante referitoare la instalarea aparatului și recomandări privind funcționarea acestuia.

Instalare

Unde să instalați uscătorul de rufe

- Instalați uscătorul de rufe, departe de aragaze, sobe, radiatoare sau plite, deoarece flăcările pot cauza defectarea aparatului. Dacă doriți să instalați aparatul sub un blat de lucru, lăsați o distanță de 10mm între partea superioară a aparatului și orice alte obiecte aflate pe aparat sau deasupra acestuia și o distanță de 15mm între părțile laterale și pereții sau corpurile de mobilier adiacente.



Prin aceasta asigurați o circulație corespunzătoare a aerului.

Ventilare

- Asigurați ventilarea corespunzătoare a uscătorului de rufe când acesta se află în funcțiune. Instalați uscătorul de rufe într-un spațiu uscat, în care este asigurată o circulație corespunzătoare a aerului. Circularea aerului în jurul uscătorului de rufe este esențială deoarece asigură condensarea apei rezultată pe durata spălării, și pentru că uscătorul de rufe nu funcționează eficient dacă este instalat într-un spațiu închis sau într-un corp de mobilier închis. ! Dacă utilizați uscătorul de rufe într-o încăpere rece sau de dimensiuni mici, este posibil să se formeze condens. ! Nu recomandăm montarea uscătorului de rufe într-un corp de mobilier închis; de asemenea, uscătorul de rufe nu trebuie niciodată montat în spatele unei uși prevăzute cu sistem de blocare, al unei uși glisante sau al unei uși cu balamale pe partea opusă ușii uscătorului de rufe.

Evacuarea apei

Dacă uscătorul de rufe este instalat lângă un sistem de evacuare a apei, puteți utiliza sistemul respectiv pentru evacuarea apei. Astfel veți elimina necesitatea golirii recipientului pentru colectarea apei. Dacă uscătorul de rufe este instalat pe mașina de spălat sau lângă aceasta, puteți utiliza sistemul de evacuare al acesteia. Trebuie doar să deconectați conducta indicată în figura **A** și să o conectați la sistemul de evacuare a apei.

În cazul în care sistemul de evacuare al apei este mai departe decât lungimea conductei puteți cumpăra și conecta o conductă de același diametru și de lungimea necesară pentru a ajunge la sistemul de evacuare. Pentru a instala noua conductă, înlocuiți-o cu cea existentă după cum este indicat în figura **B**, introducând-o în același loc.

! Conducta de evacuare trebuie să fie instalată la o distanță de un 1m mai jos de baza uscătorului de rufe. ! După ce ați montat uscătorul de rufe, verificați ca conducta de evacuare să nu fie îndoită sau răsucită.

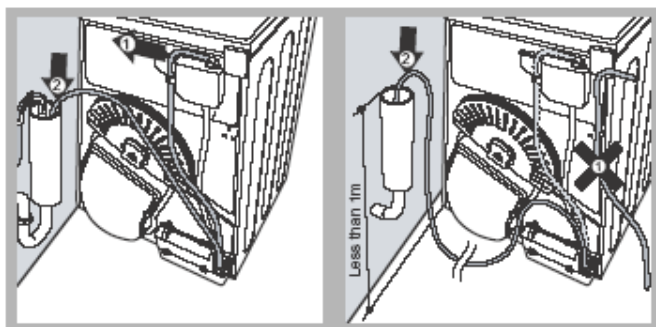


Fig. A

Fig. B

Racorduri electrice

Înainte de conectarea aparatului la sursa de curent, verificați următoarele:

- Măinile dumneavoastră sunt uscate.
- Priza are împământare.
- Priza poate suporta puterea maximă a aparatului indicată pe eticheta cu date tehnice (*consultați cap. "Descrierea uscătorului de rufe"*).
- Tensiunea electrică se încadrează în valorile indicate pe eticheta cu date tehnice (*consultați cap. "Descrierea uscătorului de rufe"*).
- Ștecherul aparatului este compatibil cu priza. În caz contrar, înlocuiți ștecherul sau priza.

! Nu utilizați prelungitoare.

! Uscătorul de rufe nu va fi instalat afară, nici măcar în cazul în care spațiul respectiv este protejat de un acoperiș, deoarece este foarte periculoasă expunerea acestuia la ploaie și intemperii.

! După montarea aparatului, asigurați accesul facil la cablul uscătorului de rufe și priza de curent.

! Cablul nu trebuie să fie îndoit sau răsucit.

! Dacă ștecherul care trebuie înlocuit este de tip încorporat, trebuie eliminat în condiții de siguranță. **NU ÎL LĂSAȚI** într-un loc unde poate fi conectat la o priză și cauza șocuri electrice.

! Cablul de alimentare cu energie trebuie verificat periodic și înlocuit cu un cablu special pentru uscătorul de rufe, numai de tehnicieni autorizați (*consultați cap. Asistență*). Cablurile de alimentare noi sau cu o lungime mai mare sunt furnizate de dealerii autorizați contra cost!

Producătorul nu își asumă nicio răspundere pentru cazurile în care aceste măsuri de siguranță nu sunt respectate.

! Dacă aveți nelămuriri referitor la instrucțiunile de mai sus, consultați un electrician calificat.

Înainte de a utiliza uscătorul de rufe

După instalarea uscătorului de rufe și înainte de a-l utiliza, curățați interiorul cuvei pentru a îndepărta praful acumulat pe durata transportului.

Încărcătură maximă: 8 kg

Schema produsului-Reglementarea nr. 392/2012.

Brand
Indesit
Model

EDCE G45 B H (EU)

Încărcarea maximă în kg "programul de bumbac standard" pentru țesăturile din bumbac	8.0
Uscător	cu condensare
Clasa de eficiență energetică	B
Consum anual ponderat de energie (AEc)* kWh	560
Uscător	Automat
Consum energetic în kWh încărcătură totală (Edry)	4.77
Consum energetic în kWh încărcătură parțială (Edry1/2)	2.53
Consum de energie în Watt în modalitatea oprit (Po) Watt	0.14
Consum de energie în Watt în modalitatea pornit (Pl) Watt	2.39
Durata în modul pornit dacă uscătorul este prevăzut cu sistem de gestionare a puterii-min	30
Durata ponderată la încărcătură totală și parțială (Tt)-minute 3)	104
Durata la încărcătură totală (Tdry)-minute	139
Durata la încărcătură parțială (Tdry 1/2)-minute	78
Clasa de eficiență aparat cu condensare	B
Eficiența de condensare - %	81
- încărcătură totală și la încărcătură parțială (Ct)	82
- încărcătură totală (Cdry)	80
- încărcătură parțială (Cdry1/2)	68.0
Nivel zgomot în dB(A) re 1 pW	

Programul de Bumbac standard** corespunde uscării rufelor ce prezintă un grad normal de umiditate, fiind cel mai eficient program în termeni de consum și energie, folosit la Încărcătura parțială sau totală.

*Consumul anual bazat pe 160 cicluri de uscare al programului "Bumbac standard" la încărcătura totală și parțială și în

modalitatea de consum energetic redus. Consumul efectiv de energie al ciclului va depinde de utilizarea aparatului. Medie ponderată (3 cicluri cu încărcătură totală și 4 cicluri cu încărcare 1/2).


Reglementarea 932/2012

Consum energetic în kWh, pentru programul "Sintetice" încărcătură totală	1.41
Programați durata în minute, pentru programul "Sintetice" încărcătură totală	65
Încărcătură parțială la programul "Sintetice" N/A	

Avertismente și recomandări

! Aparatul a fost proiectat și fabricat în conformitate cu standardele internaționale de siguranță. Informațiile de mai jos au fost furnizate din motive de siguranță și trebuie respectate cu strictețe.

Măsuri generale de siguranță

- Nu este recomandată utilizarea uscătorului de rufe de către persoane (inclusiv copii) ce prezintă capacități fizice, senzoriale sau mentale reduse, de către persoane neexperimentate sau nefamiliarizate cu produsul, acestea ar trebui să fie măcar supravegheate de o persoană responsabilă de siguranța lor sau să primească instrucțiuni preliminare referitoare la utilizarea aparatului.
- Aparatul a fost conceput pentru uz casnic, și nu este destinat uzului profesional.
- Nu atingeți aparatul dacă sunteți desculți sau aveți mâinile sau picioarele ude sau umede.
- Nu trageți de cablul de alimentare pentru a-l deconecta de la sursa electrică; scoateți ștecherul din priză.
- Nu permiteți accesul copiilor în apropierea aparatului aflat în funcțiune. După ce ați încetat utilizarea uscătorului de rufe, opriți-l și deconectați-l de la sursa electrică. Închideți ușa pentru a împiedica accesul copiilor la interiorul aparatului.
- Supravegheați copiii și nu le permiteți să se joace cu uscătorul de rufe.
- Asigurați instalarea și ventilarea corespunzătoare a aparatului. Nu obstrucționați priza de admisie a aerului din partea frontală a uscătorului de rufe (**consultați cap. Instalare**).
- Nu așezați niciodată uscătorul de rufe pe un covor a cărui grosime ar putea împiedica pătrunderea aerului în uscătorul de rufe, pe la baza acestuia.
- Înainte de a introduce rufe în uscător, verificați dacă acesta este gol.
-  Nu atingeți partea din spate a uscătorului de rufe dacă aparatul este în funcțiune, deoarece poate atinge temperaturi ridicate.
- Nu utilizați uscătorul de rufe dacă filtrul, recipientul pentru colectarea apei și condensatorul nu sunt fixate bine (**consultați cap. Întreținere**).
- Nu încărcați uscătorul de rufe peste capacitatea maximă admisă (pentru încărcătura maximă, **consultați cap. Rufe**).
- Nu introduceți în uscătorul de rufe articole îmbibate cu apă.
- Citiți cu atenție toate instrucțiunile de pe eticheta articolelor de îmbrăcăminte (**consultați cap. Rufe**).
- Nu introduceți în uscătorul de rufe articole foarte voluminoase.
- Nu uscați la temperaturi ridicate articolele din material acrilic.
- La încheierea fiecărui program, permiteți aparatului să execute faza Rotire la rece.
- Nu opriți uscătorul de rufe dacă în interior se află rufe ce încă sunt calde.
- Curățați filtrul după fiecare utilizare a uscătorului (**consultați cap. Întreținere**).
- Goliți recipientul pentru colectarea apei după fiecare utilizare a uscătorului (**consultați cap. Întreținere**).
- Curățați cu regularitate unitatea de condensare (**consultați cap. Întreținere**).
- Nu lăsați scamele să se acumuleze în jurul uscătorului.
- Nu vă urcați pe uscătorul de rufe pentru a nu-l deteriora.
- Respectați întotdeauna cerințele și standardele electrice (**consultați cap. Instalare**).
- Achiziționați întotdeauna piese de schimb și accesorii originale (**consultați cap. Asistență**).

Pentru a reduce la minimum riscul izbucnirii unui incendiu în interiorul uscătorului de rufe, respectați următoarele recomandări:

- Uscați în uscătorul de rufe numai articole de îmbrăcăminte ce au fost spălate cu apă și detergent, clătite și stoarse prin centrifugare. Uscarea în uscător a articolelor ce NU AU FOST spălate cu apă constituie un pericol de incendiu.
 - Nu uscați în uscătorul de rufe articole de îmbrăcăminte ce au fost tratate cu produse chimice.
 - Nu uscați în uscătorul de rufe articole de îmbrăcăminte ce au fost pătate sau îmbibate cu ulei vegetal sau ulei pentru gătit, deoarece constituie un pericol de incendiu. Articolele ce au intrat în contact cu uleiul se pot aprinde spontan, în special dacă sunt expuse unor surse de căldură precum uscătorul de rufe. Articolele se încălzesc, formându-se o reacție de oxidare cu uleiul, în urma căreia se produce căldura. În cazul în care căldura nu poate fi eliberată, articolele se pot încălzi până iau foc. Așezarea în grămadă sau depozitarea articolelor ce au intrat în contact cu uleiul poate preveni eliberarea căldurii, și prin urmare, constituie un pericol de incendiu. În cazul în care este imperativă uscarea în uscătorul de rufe a articolelor murdare cu ulei vegetal sau ulei pentru gătit sau a celor contaminate cu produse pentru îngrijirea părului, spălați mai întâi produsele cu o cantitate mare de detergent – ceea ce va reduce, dar nu va elimina pericolul de incendiu. Utilizați faza de rotire la rece pentru a reduce temperatura articolelor. Nu scoateți articolele din uscător și nu le așezați în grămadă cât încă sunt calde.
 - Nu uscați în uscătorul de rufe articole de îmbrăcăminte ce au fost curățate, spălate, îmbibate sau murdărite cu petrol/benzină, solvenți pentru curățare chimică sau alte substanțe inflamabile sau explozive. Substanțele foarte inflamabile utilizate în general pentru uz casnic, inclusiv uleiul pentru gătit, acetona, spiritul denaturat, kerosenul, produsele pentru îndepărtarea petelor, terebentina, ceara și produsele pentru îndepărtarea cerii. Spălați articolele respective cu apă fierbinte și o cantitate mare de detergent înainte de a le introduce în uscătorul de rufe.
 - Nu uscați în uscătorul de rufe articole de îmbrăcăminte ce conțin cauciuc spongios (cunoscut și sub denumirea de latex), sau materiale cu textură asemănătoare cauciucului. Dacă sunt încălzite, materialele din cauciuc spongios se pot aprinde prin combustie spontană.
 - Nu utilizați în uscătorul de rufe balsamuri pentru rufe sau produse similare pentru a elimina efectele electricității statice, decât în cazul în care utilizarea acestora este recomandată în mod specific de producătorul acestor produse.
 - Nu uscați în uscătorul de rufe articole de îmbrăcăminte ce conțin întărituri din metal, cum ar fi sutienele cu întăritură metalică, deoarece desprinderea întăriturilor metalice în timpul uscării poate cauza defectarea uscătorului de rufe.
 - Nu uscați în uscătorul de rufe articole din cauciuc sau plastic, ca de exemplu căști pentru duș sau produse impermeabile pentru bebeluși, produse din polietilenă sau hârtie.
 - Nu uscați în uscătorul de rufe articole cu căptușeală cauciucată, cu întăritură din cauciuc spongios pentru umeri, perne, galoși și teniși cauciucați.
 - Scoateți din buzunare toate obiectele, în special brichetele (risc de explozie).
- ! ATENȚIE: Nu opriți niciodată uscătorul de rufe înainte de încheierea programului de uscare, decât în cazul în care scoateți rapid toate rufe și le întindeți pentru a asigura disiparea căldurii.
- ### Economisirea energiei și protecția mediului
- Stoarceți articolele pentru a elimina excesul de apă înainte de a le introduce în uscătorul de rufe (dacă spălați articolele în mașina de spălat, selectați un program cu viteză mare de centrifugare). Prin aceasta reduceți timpul și energia necesare uscării.
 - Încărcați întotdeauna uscătorul la capacitatea maximă pentru a economisi energie: articolele individuale sau de dimensiuni mici necesită un timp mai mare de uscare.
 - Curățați filtrul după fiecare utilizare pentru a reduce consumul de energie și costurile aferente (**consultați cap. Întreținere**).

Curățare și întreținere

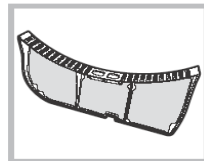
Înteruperea alimentării cu curent electric

! Deconectați uscătorul de rufe de la sursa electrică după fiecare utilizare și înainte de efectuarea oricăror operațiuni de curățare sau întreținere.

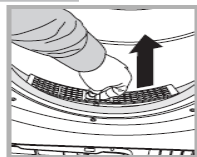
Curățarea filtrului după fiecare program

Filtrul este o parte importantă a uscătorului de rufe: acesta acumulează firele și scamele rezultate în timpul uscării. După încheierea procesului de uscare, curățați filtrul cu aspiratorul sau clătiți-l sub jet de apă de la robinet. Colmatarea filtrului va afecta grav fluxul de aer din interiorul uscătorului: timpii de uscare vor crește, la fel și consumul de energie, fiind posibilă chiar defectarea uscătorului de rufe. Filtrul se găsește în partea frontală a compensatorului uscătorului de rufe (**conform figurii de mai jos**).

Demontarea filtrului:



1. Trageți în sus clema din plastic a filtrului (**conform figurii**).
2. Curățați scamele din interiorul filtrului și montați-l la loc în mod corespunzător. Verificați dacă filtrul este bine fixat, la același nivel cu garnitura uscătorului de rufe. ! Nu utilizați uscătorul de rufe dacă filtrul nu este montat.



Verificarea tamburului după fiecare program

Rotiți manual tamburul pentru a verifica dacă în interiorul uscătorului nu au rămas articole mici (batiste).

Curățarea tamburului

! Nu curățați tamburul cu produse de curățare abrazive, din sârmă sau oțel inoxidabil.

Este posibil ca pe suprafața din inox a tamburului să se formeze o peliculă colorată ca urmare a acțiunii apei, a produselor de curățare sau a balsamului de rufe utilizat la spălare. Această peliculă colorată nu va afecta performanțele uscătorului de rufe.

Evacuarea recipientului pentru colectarea apei după fiecare program

Trageți recipientul pentru colectarea apei spre dumneavoastră și scoateți-l complet din uscătorul de rufe și goliți apa din recipient în chiuvetă sau într-o scurgere. Montați la loc recipientul, verificând fixarea acestuia.

Verificați întotdeauna recipientul pentru colectarea apei și goliți-l înainte de a lansa un nou program de uscare.

Curățarea unității de condensare

- Scoateți periodic (lunar) unitatea de condensare și spălați condensatorul sub jet de apă rece, acționând din partea din spate, pentru a îndepărta scamele acumulate între plăci.

Demontarea condensatorului:

1. Deconectați uscătorul de rufe de la sursa electrică și deschideți ușa.
2. Deschideți prin tragere capacul de protecție al condensatorului (**conform figurii**). Eliberați cele 3 cleme, rotindu-le cu 90° în sens contrar acelor de ceasornic, apoi scoateți condensatorul, trăgând de mânerul acestuia.
3. Curățați suprafața garniturilor și montați la loc unitatea de condensare, verificând dacă cele 3 cleme sunt fixate la loc.

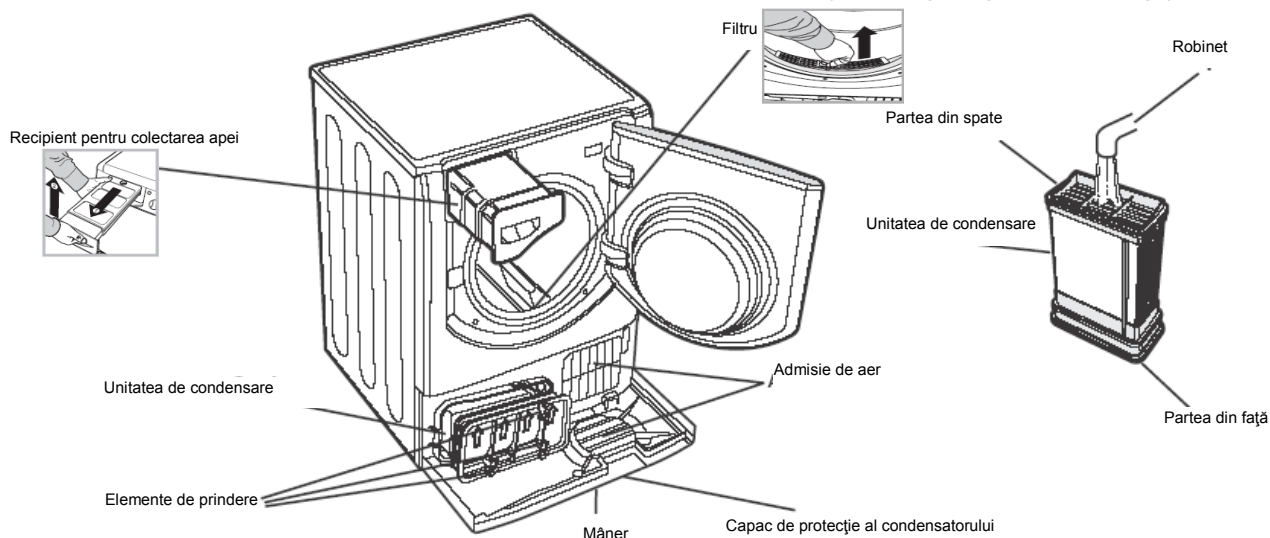
Curățarea uscătorului de rufe

- Curățați suprafețele exterioare metalice sau din plastic și garniturile din cauciuc cu ajutorul unei lavete umede.
- Aspirați periodic (la un interval de 6 luni) grila frontală a prizei de admisie a aerului, pentru a înlătura depunerile de scame, fire sau praf. De asemenea, aspirați ocazional scamele acumulate în partea frontală a condensatorului și pe suprafața filtrului.

! Nu utilizați solvenți sau produse abrazive.

! Uscătorul de rufe este prevăzut cu rulmenți speciali ce nu necesită lubrifierea.

! Solicitați verificarea cu regularitate a uscătorului de rufe de către un tehnician autorizat pentru asigurarea siguranței din punct de vedere electric și mecanic (**consultați secțiunea Asistență**).



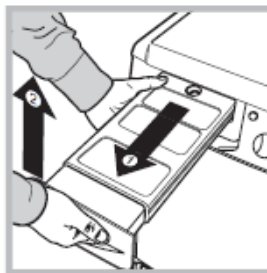
Evacuarea recipientului pentru colectarea apei după fiecare program

-Imposibilitatea de a evacua recipientul de apă poate cauza următoarele:

- uscătorul nu mai încălzește (din acest motiv rufe pot fi încă umede la încheierea ciclului de uscare).
- Led-ul "Evacuați recipientul de apă" se activează pentru a indica umplerea recipientului de apă.

Pregătirea Sistemului de colectare a apei

Când uscătorul e nou, Recipientul de apă nu va colecta apa până la pregătirea sistemului care va necesita 1-2 cicluri de uscare. Odată pregătit, acesta va colecta apă pe parcursul fiecărui ciclu.



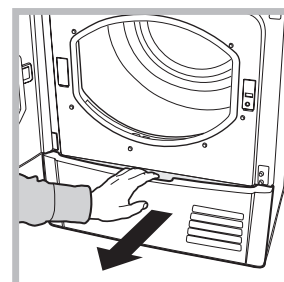
Curățarea unității de condensare

- Scoateți condensatorul (a se vedea fig. cu regularitate (lunar) curățați de reziduuri, scame ce se depun pe panouri prin curățare cu apă rece pe partea din spate a condensatorului.

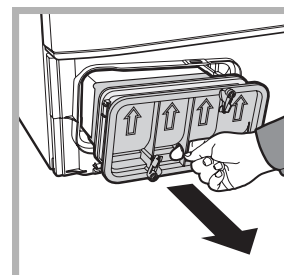
Scoaterea condensatorului:

1. Deconectați electric condensatorul și deschideți ușa.
2. Deschideți capacul

condensatorului (a se vedea fig. alăturată), deblocați cele trei dispozitive de blocare, rotindu-le la 90° în sens antiorar, după care trageți de sistemul de prindere pentru scoaterea condensatorului.



3. Curățați suprafața sigiliilor și înlocuiți blocul condensator, indicat prin săgeți îndreptate în partea de sus în timp ce dispozitivele de prindere este fixat sigur.

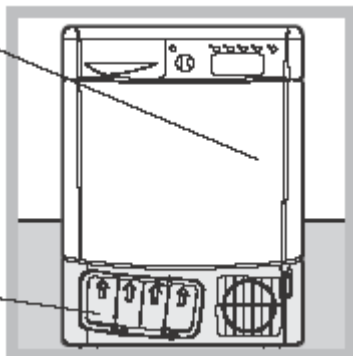


Descrierea uscătorului de rufe

Pentru a deschide ușa

Apăsăți ușa

Unitatea de condensare
(Capac de protecție deschis)



Caracteristici

Recipient pt. colectarea apei

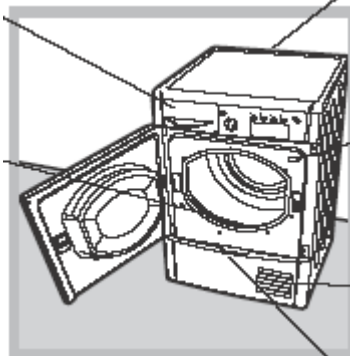
Filtru

Etichetă cu date tehnice

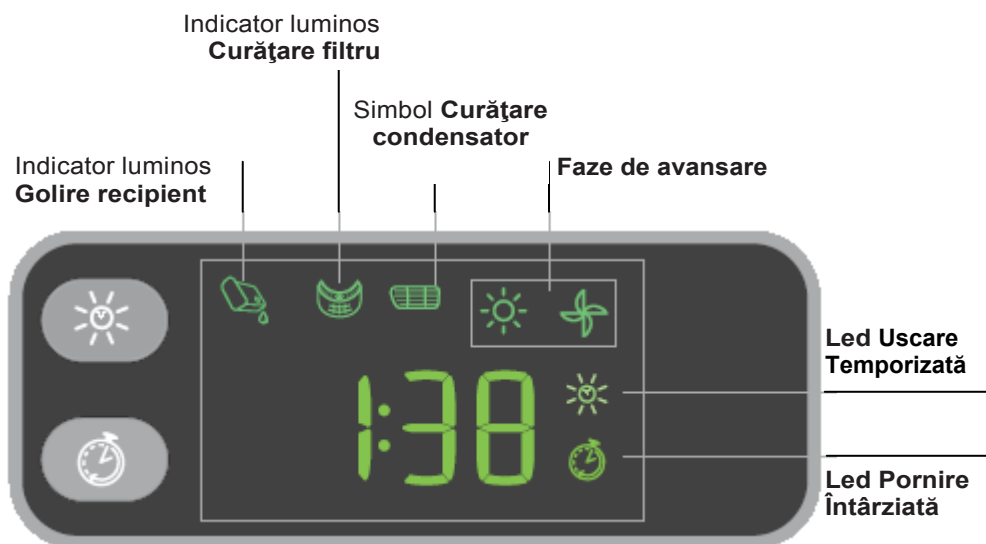
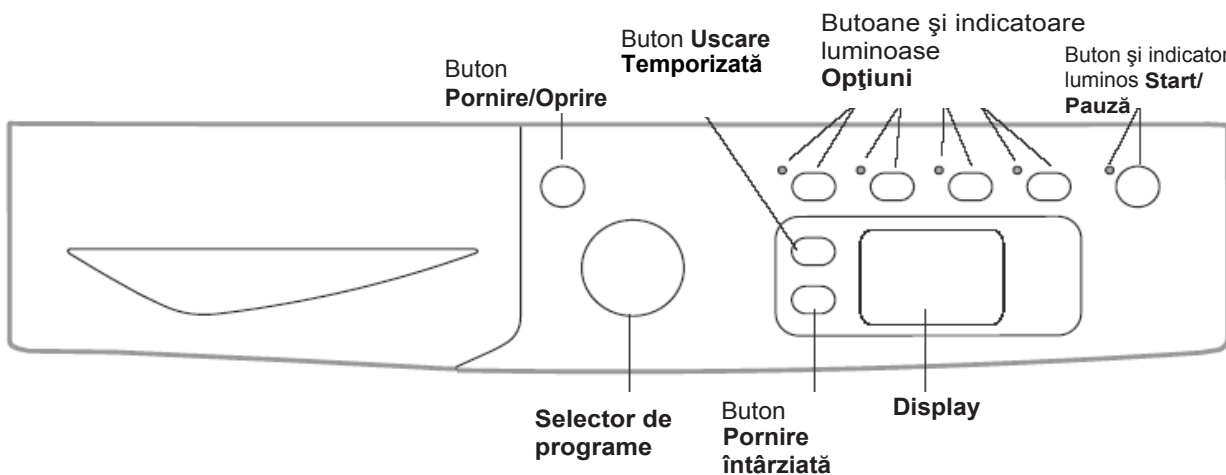
Model și serie

Grilă admisie aer

Mâner capac de protecție condensator
(trageți pentru a deschide)



Panoul de comandă



Butonul Pornire/Oprire/Reset

Apăsarea normală a acestui buton determină pornirea sau oprirea uscătorului de rufe. Dacă uscătorul este în funcțiune, o apăsare prelungită de aproximativ 3 secunde determină oprirea uscătorului și resetarea ciclului în curs de derulare.

Selector de programe

Permite selectarea programului: rotiți selectorul până când indicatorul se poziționează în dreptul programului dorit (*consultați cap. Pornirea unui program și programe*).

Butoanele Opțiuni

Permit selectarea opțiunilor disponibile pentru programul selectat. Indicatoarele luminoase aferente indică faptul că opțiunea a fost selectată (*consultați cap. Programe și opțiuni*).

Butonul și indicatorul luminos START/PAUZĂ:




Când indicatorul luminos de culoare verde luminează intermitent, apăsați butonul pentru a lansa programul de uscare. După lansarea programului, indicatorul luminos va rămâne aprins. Pentru a activa o pauză programului, apăsați din nou butonul; indicatorul luminos se colorează în portocaliu și va lumina intermitent. Pentru a relua programul din punctul în care a fost întrerupt, apăsați din nou butonul (*consultați cap. Pornirea unui program și programe*).

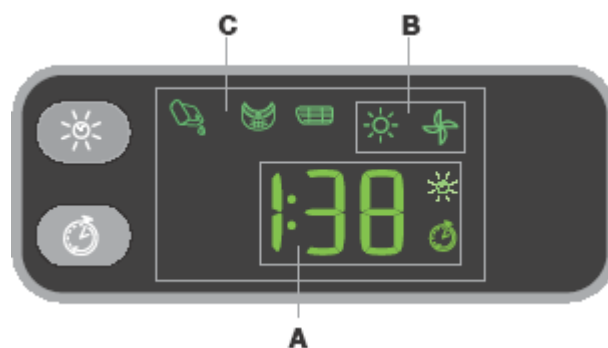
Display-ul

În secțiunea **A** este afișat mesajul „Uscare temporizată”, dacă a fost selectată „Pornirea întârziată”, se va fi afișa durata reziduală până la pornirea programului selectat. În această secțiune va fi afișată și durata programului selectat. În secțiunea **B** sunt afișate fazele de avansare ale programului.

Simbolul **soare**  Uscare


Simbolul **ventilator**  Ciclu aer rece


În secțiunea **C** indicatoarele luminoase de întreținere (Indicator golire recipient , Indicator curățare filtru , Indicator curățare condensator ) *consultați capitolul Indicatoare luminoase*.




Indicatoare luminoase

Indicatoarele luminoase oferă informații importante. În continuare redăm semnificația acestora:


Indicatorul „**Golire recipient**”  faptul că trebuie să goliți recipientul pentru colectarea apei. Dacă recipientul se umple pe parcursul programului, indicatorul luminos se aprinde. Uscătorul pornește automat ciclul de aer rece, iar indicatorul PORNIRE/PAUZĂ luminează intermitent - culoare portocalie. Pentru a reporni ciclul din punctul în care a fost întrerupt, apăsați butonul PORNIRE/PAUZĂ. Pentru a evita această procedură, goliți întotdeauna recipientul de colectare a apei la fiecare utilizare a uscătorului (*consultați cap. Întreținere*).

Indicatorul **Curățare filtru**  vă avertizează înainte de fiecare pornire a unui program că este esențial să curățați filtrul înainte de fiecare utilizare a uscătorului (*consultați cap. Întreținere*).

Indicatorul **Curățare condensator**  vă avertizează că este esențial să curățați condensatorul la intervale regulate de timp (*consultați secțiunea Întreținere*).

Mod de utilizare a uscătorului

Lansarea și selectarea unui program

1. Conectați uscătorul de rufe la sursa electrică.
2. Selectați programul în funcție de tipul de material (*consultați cap. Rufe*).
3. Deschideți ușa și verificați dacă filtrul este curățat și montat și dacă recipientul pentru colectarea apei este golit și corect montat (*consultați cap. Întreținere*).
4. Introduceți rufe în uscător și verificați ca acestea să nu se prindă între ușă și garnitura ușii. Închideți ușa.
5. Apăsăți butonul ON/OFF (Pornire/Oprire) pentru a porni uscătorul.
6. Rotiți selectorul Programe până ce indicatorul se poziționează în dreptul programului corespunzător tipului de țesătură ce trebuie uscată, consultând Tabelul programelor de uscare (*consultați secțiunea Programe și opțiuni*), precum și instrucțiunile pentru fiecare tip de material (*consultați cap. Rufe*).
! Atenție: dacă, după apăsarea butonului de PORNIRE/PAUZĂ, poziția selectorului programelor s-a schimbat, noua poziția NU modifică programul selectat. Pentru a modifica programul, apăsați butonul PORNIRE/PAUZĂ pentru a întrerupe programul (indicatorul luminos luminează intermitent - culoare portocalie), alegeți noul program și opțiunile aferente. Apăsăți butonul PORNIRE/PAUZĂ pentru a porni noul program.
7. Selectați „Uscare temporizată”, apăsând butonul corespunzător până la afișarea nivelului sau duratei dorite (*A se vedea Programe și opțiuni*).
8. Setăți pornirea întârziată sau alte opțiuni, dacă este necesar (*consultați cap. Programe și opțiuni*).
9. Dacă doriți ca o alarmă sonoră să se declanșeze la finalul programului, apăsați butonul ALARMĂ .
10. Apăsăți butonul START/PAUZĂ pentru a lansa programul. Pe display va fi afișată durata reziduală până la încheierea programului.
Pe parcursul programului de uscare, puteți verifica rufe și scoate articolele uscate din uscător, lăsând restul rufelor să se usuce în continuare. Închideți ușa din nou și apăsați butonul START/PAUZĂ pentru a relua procesul de uscare.
11. În ultimele minute ale programului de uscare, înainte ca programul să se încheie, aparatul intră în faza finală de USCARE LA RECE (rufe sunt răcite); permiteți întotdeauna finalizarea acestei faze.
12. Alarma sonoră (dacă a fost selectată această opțiune) vă va avertiza de 3 ori asupra încheierii programului (semnalul sonor se va emite de 3 ori la fiecare 30 sec. pentru 5 minute). Deschideți ușa, scoateți rufe, curățați filtrul și montați-l la loc. Goliți Recipientul pentru colectarea apei și montați-l la loc (*consultați cap. Întreținere*).
În cazul în care ați selectat opțiunea Antișifonare și nu scoateți rufe imediat, uscătorul de rufe va efectua din când în când rotații lente ale cuvei, timp de 10 ore pentru minimalizarea cutelor. Deschideți ușa sau apăsați butonul OFF-veți întrerupe acțiunea **Antișifonare**.
13. Scoateți uscătorul din priză.

Modul Standby

Conform noilor reglementări privind economisirea energiei electrice, acest uscător de rufe este prevăzut cu un sistem de oprire automat (standby) care intră în funcțiune după 30 minute de inactivitate. Țineți apăsat butonul **ON/OFF** până când uscătorul pornește din nou.

Pre-post Antișifonare automată

Această funcție se activează automat și oferă un tratament antișifonare înainte și după programul de spălare. Tamburul se rotește periodic înainte de pornirea ciclului de uscare, iar dacă a fost selectată o pornire întârziată, previne formarea cutelor. La anumite programe tamburul se rotește periodic la încheierea ciclului de uscare. Această acțiune de postșifonare continuă până deschideți ușa sau apăsați butonul **OFF**.


Tabelul programelor

	Programe	Max. încărcătură (kg)	Opțiuni compatibile	Durată ciclu	
Rapid&Ușor					
1	Rapid 35'	1	Memo - Blocare- Pornire Întârziată.	Durata programelor poate fi controlată pe afișaj ³ .	
2	Mixare ușoară	3	Memo - Blocare- Pornire Întârziată.		
3	Mai puține cute	3	Memo - Blocare		
4	Călcare rapidă Bumbac	Max.	Extra Îngrijire- Memo - Blocare- Uscare Temporizată - Pornire Întârziată.		
5	Călcare rapidă Sintetice	4	Memo - Blocare- Uscare Temporizată - Pornire Întârziată.		
Esențiale					
6	Bumbac Standard ²	Max.	Extra Îngrijire - Energy Saver ¹ - Memo - Blocare- Uscare Temporizată - Pornire Întârziată.		
7	Bumbac Gata de purtat	Max.	Memo - Blocare- Uscare Temporizată - Pornire Întârziată.		
8	Sintetice	4	Energy Saver ¹ - Memo - Blocare- Uscare Temporizată - Pornire Întârziată.		
9	Jeans	3	Memo - Blocare- Pornire Întârziată.		
Îngrijire Specială					
10	Baby&Delicate	2	Memo - Blocare- Uscare Temporizată - Pornire Întârziată.		
11	Lână	1	Memo - Blocare		
12	Pilote	1,5	Memo - Blocare- Pornire Întârziată.		
13	Articole de gimnastică	4	Memo - Blocare- Pornire Întârziată.		
14	Încălțăminte specială	1 pereche	Memo - Blocare		
Post Uscare					
15	Relaxarea Cutelor	-	Memo - Blocare		
16	Împrospătare	2,5	Memo - Blocare		

Obs: 1 cu această opțiune, încărcătura maximă este modificată. Faceți referire la descrierea opțiunii. 2 Bumbac Standard este cel mai eficient program în termeni de consum energetic (EU 392/2012). 3 Durata acestor programe va depinde de mărimea rufelor, tipul de material, turația stoarcerii folosite în uscător și de orice extra opțiune selectată.

Programe Speciale/Sport/Parțiale

Programul Lână

- Acesta este un program pentru articolele ce pot fi uscate în uscătorul de rufe, care poartă pe etichetă simbolul . Programul poate fi utilizat pentru încărcături cu greutatea maximă de 1 kg (aproximativ 3 pulovere). Vă recomandăm să întoarceți pe dos articolele înainte de uscare. Rufele uscate cu acest program sunt, în general, gata pentru a fi purtate, dar unele articole cu o greutate mai mare pot avea marginile ușor umede. În acest caz, lăsați-le să se usuce natural, deoarece uscarea îndelungată poate cauza deteriorarea articolelor de îmbrăcăminte.

! Spre deosebire de alte materiale, procesul de intrare la apă a produselor din lână este ireversibil, adică acestea nu vor mai reveni la dimensiunea și forma originală.

! Acest program nu este adecvat pentru articolele din material acrilic.

Programul Jeans

• Acesta este un program pentru uscarea articolelor Denim din bumbac. Înainte de uscare, întoarceți pe dos buzunarele din partea din față. Articolele uscate cu acest program sunt, în general, gata pentru a fi purtate; marginile sau cusăturile pot fi ușor umede.

În acest caz, încercați să le întoarceți rufele pe dos și să porniți din nou programul pentru scurt timp.

!Utilizați acest program numai pentru rufe din bumbac 100%, nu amestecați rufele de culori închise cu cele de culori deschise.

! Nu utilizați programul pentru articole cu broderie și accesorii (elastice aplicate în talie, broșe,...), întoarceți buzunarele pe dos.

! Durata acestui program va depinde de dimensiunea încărcăturii și de viteza de centrifugare utilizată la spălare.

Program Geci de vânt

• Acest program este special conceput pentru uscarea gecilor, redându-le moliciunea (2 jachete).

Program Rapid 35

Acesta este un program rapid, ideal pentru uscarea articolelor spălate la turații mari în mașina de spălat, de exemplu cămăși folosite pe parcursul săptămânii.

Program Articole de gimnastic

Acesta este un program pentru uscarea articolelor de gimnastică pentru toată familia (tricouri, prosoape, etc.)

Program Mixare Ușoară

Acesta este un program conceput pentru uscarea articolelor din bumbac și sintetic împreună.

Program Baby&Delicat

Acesta este un program conceput pentru uscarea rufelor bebelușilor (bumbac) și a articolelor delicate. Nu uscați articole ce conțin plastic.

Program Pantofi Sport

Acesta este un program pentru uscarea unei perechi de pantofi sport. Încălțăminte trebuie să fi fost spălată în prealabil și centrifugată la o turație de centrifugare minimă de **400 de rotații**.

Aceasta trebuie introdusă în uscător împreună cu suportul special pentru pantofi furnizat. Uscarea pantofilor direct în cuvă cauzează deteriorarea uscătorului. Îndepărtați filtrul din poziția sa în partea anterioară a uscătorului și așezați suportul.

Introduceți șireturile în interiorul pantofilor și așezați pantofii cu vârfurile îndreptate în jos și tălpile în sus. Durata de uscare variază în funcție de formatul și de tipul de pantofi. Dacă pantofii nu sunt complet uscați la încheierea programului, porniți din nou programul.

! Nu uscați pantofi care conțin gel în interior sau luminițe. Uscați numai pantofi confecționați din material sintetic sau pânză. La încheierea programului, îndepărtați suportul pentru pantofi și așezați filtrul la loc.

Relaxarea cutelor

Acesta este un program scurt, de **0:10** (Oră:Minute) care destinde fibrele rufelor și facilitează călcarea și împăturirea acestora. Programul este deosebit de indicat pentru țesăturile din Bumbac sau Amestec cu bumbac.

Pentru rezultate optime, nu depășiți capacitatea maximă de rufe (valorile de mai jos se referă la greutatea rufelor uscate):

Material	Greutate maximă
Bumbac și amestec cu bumbac	2,5 kg
Sintetice	2 kg
Denim	2 kg

Scoateți rufele din uscător imediat după încheierea programului, atârnați, împăturiți sau călcați articolele de îmbrăcăminte și depozitați-le în dulap. Dacă nu este posibil, repetați programul.

! Acesta nu este un program de uscare, prin urmare nu trebuie utilizat pentru articolele încă umede.


Efectul programului diferă în funcție de material. Are rezultate bune pe materialele tradiționale, precum bumbacul sau amestecul cu bumbac, și mai puțin mulțumitoare pe fibrele acrilice și materiale precum Tencel®.

Programul Împrospătare

Acesta este un program scurt, potrivit pentru reîmprospătarea articolelor prin insuflarea de aer rece. Durata acestui program este de aproximativ **0:20** (Oră:Minute). Articolele dumneavoastră de îmbrăcăminte vor fi împrospătate în doar 20 de minute. ! Acesta nu este un program de uscare, prin urmare nu trebuie utilizat pentru articolele încă umede.

Programul Mai puține cute

A fost conceput pentru articole sintetice și mixte, facilitând și chiar înlocuind călcarea acestora. Scuturați rufele înainte de a le introduce în uscător. Scoateți toate articolele imediat după încheierea programului și așezați-le pe umerăș.

 **Bumbac Standard:** Uscă articolele până la nivelul de uscare, fapt ce vă permite să țineți rufele departe de uscător.

 **Bumbac Gata de a fi purtate:** Uscă articolele până la nivelul maxim de uscare. Uscă mai bine decât Bumbac Standard.

Opțiuni

Opțiunile permit personalizarea programului selectat în funcție de necesitățile personale.

Tastă Blocare

Ținând apăsat acest buton pentru câteva secunde după ce ați ales programul și opțiunile dorite. Când ledul de avertizare se aprinde, celelalte butoane și selectorul se dezactivează. Pentru dezactivarea funcției, țineți apăsat butonul, iar ledul se stinge. Butonul ON/OFF oprește mașina chiar dacă această funcție este activă.

Uscare temporizată

După selectarea unui program, pentru a introduce durata de uscare, apăsați butonul aferent uscării temporizate. La fiecare apăsare a acestui buton, pe display apare durata de uscare aleasă. La prima apăsare a butonului, pe display apare valoarea maximă admisă pentru programul selectat. Orice apăsare ulterioară determină reducerea duratei setate până la oprire (**OFF**). Dacă opțiunea de uscare cu durată temporizată nu este disponibilă, se activează alarma.

Pornire întârziată

Pornirea anumitor programe (*a se vedea Programe și opțiuni*) poate fi întârziată până la **24** ore. Înainte de a seta o pornire întârziată asigurați-vă că recipientul de colectare a apei este golit și că filtrul este curat. Tamburul se va roti ocazional înaintea programului de uscare pentru a prevenii formarea cutelor.

Călcare ușoară

Dacă se selectează această opțiune, nivelul corespunzător de umiditate este asigurat pentru a facilita și urgenta călcarea. Această opțiune întrerupe ciclul la nivelul potrivit de uscare pentru facilitarea călcării (*a se vedea Tabelul de Programe și Opțiuni*).

Memo

Această opțiune vă permite să memorați programele și opțiunile pentru a le utiliza ușor de fiecare dată. Nu pot fi memorate opțiunile de pornire întârziată.

-țineți apăsat butonul MEMO pentru 3 secunde pentru memorarea ciclului. Puteți apăsa acest buton în momentul în care au fost selectate programul și opțiunile dorite, ori înaintea pornirii ciclului, ori pe parcursul acestuia. Când apăsați și țineți apăsat acest buton, ledul aferent luminează intermitent, la fel și durata de pe display. După 3 secunde un semnal sonor semnaleză efectuarea memorării.

-pentru a activa ciclul memorat, porniți uscătorul, apăsați butonul memo, după care porniți ciclul. Puteți modifica orice opțiune în modul normal, cu excepția incompatibilităților dintre acestea. La fiecare 2 minute, numărul ciclului memorat va fi indicat pe display. Dacă nu a fost memorat niciun ciclu, veți auzi un bip la apăsarea butonului Memo.

-un program memorat poate fi rescris cu unul nou, repetând pașii de deasupra.

Economisire Energie

Această funcție optimizează rezultatele în cazul uscării încărcăturilor mici (bumbac max 2 kg și sintetice max 1 kg), minimalizând consumul și durata de uscare.

Extra Îngrijire

Această opțiune este dedicată uscării articolelor delicate. Apăsați acest buton pentru a selecta temperaturi reduse. Ledul din apropierea butonului se va aprinde. Activarea acestei opțiuni va prelungi durata ciclurilor.

! Nu toate opțiunile sunt disponibile pentru toate programele (*a se vedea cap. Programe și opțiuni*).

Deschiderea ușii

Deschiderea ușii (sau apăsarea butonului Start/Pauză) pe parcursul unui program determină oprirea uscătorului de rufe și are următoarele consecințe:

- Indicatorul luminos Pornire/Pauză luminează intermitent de culoare portocalie.
- În cazul unei porniri întârziate, durata reziduală va continua să fie cronometrată. Pentru reluarea programului este necesară apăsarea butonului Pornire/Pauză. Indicatorul luminos aferent pornirii întârziate va lumina intermitent, iar pe display va apărea durata reziduală până la pornirea programului selectat.
- Pentru reluarea programului este necesară apăsarea butonului Pornire/Pauză. Simbolurile Faze de avansare se vor schimba pentru a indica faza în curs, iar indicatorul luminos Pornire/Pauză va emite un semnal fix - culoare verde.
- pe parcursul fazei de post antișifonare, programul se încheie. Apăsarea butonului Pornire/Pauză va determina lansarea unui nou program, de la început.
- Selectați noul program cu ajutorul selectorului de Programe, indicatorul luminos Pornire/Pauză va lumina intermitent - culoare verde.

Puteți utiliza această procedură pentru a selecta programul Uscare la rece pentru a răci rufele dacă sunt uscate suficient. Pentru a lansa noul program, apăsați butonul Pornire/Pauză.

Notă: În cazul unei pane de curent, opriți alimentarea cu energie sau scoateți ștecherul din priză. La restabilirea alimentării cu energie, apăsați butonul PORNIRE/PAUZĂ, iar programul va fi reluat.

Rufe

Sortarea rufelor

- Verificați simbolurile de pe eticheta articolelor de îmbrăcăminte pentru a vă asigura că pot fi uscate în uscătorul de rufe.
- Împărțiți rufele pe categorii, în funcție de tipul de material.
- Goliți buzunarele și verificați nasturii.
- Închideți fermoarele, închizătorile, curelele și legați șnururile.
- Stoarceți fiecare articol pentru a elimina cât mai mult posibil excesul de apă.
! Nu introduceți în uscătorul de rufe articole îmbibate cu apă.

Greutatea maximă

Nu depășiți capacitatea maximă de rufe. Valorile de mai jos se referă la greutatea rufelor uscate:

Fibre naturale: max. **8 kg**

Fibre sintetice: max. **4 kg**

! NU încărcăți uscătorul de rufe peste capacitatea maximă admisă, deoarece pot fi afectate performanțele de uscare.

Durata de uscare

Timpii sunt aproximativi și pot varia în funcție de următorii factori:

- Cantitatea de apă reținută de rufe după ciclul de centrifugare: prosoapele și articolele delicate rețin o cantitate mare de apă.
- Tipul materialului: este posibil ca articolele care sunt fabricate din același tip de material, dar au textură și grosime diferite - e posibil să necesite timpi de uscare diferiți.
- Cantitatea rufelor: este posibil ca articolele individuale sau de dimensiuni mici să necesite un timp mai mare de uscare.
- Grad de uscare: Dacă doriți să călcați anumite articole de îmbrăcăminte, le puteți scoate din uscător cât sunt încă puțin umede. Restul îl puteți lăsa mai mult la uscat, pentru a asigura o uscare completă.

Etichete cu instrucțiuni de spălare

Citiți etichetele articolelor de îmbrăcăminte, în special atunci când le uscați în uscătorul de rufe pentru prima dată. Următoarele simboluri sunt cel mai frecvent utilizate:

Uscarea în uscătorul de rufe este permisă.

A **nu** se usca în uscătorul de rufe

A se usca în uscătorul de rufe cu opțiunea Temperatură ridicată.

A se usca în uscătorul de rufe cu opțiunea Temperatură redusă

! Nu uscați rufele timp îndelungat.

Toate materialele conțin o cantitate redusă de umiditate naturală, care le menține moi și pufoase.

Timpii de uscare de mai jos sunt exprimați pentru programele automate de uscare pentru așezare în dulap.

Setările Uscare temporizată sunt, de asemenea, prezentate pentru a vă ajuta să selectați timpii adecvați.

Valorile de mai jos se referă la greutatea rufelor uscate.

- Setarea temperaturii.
- Temperatura camerei: dacă încăperea în care este instalat uscătorul de rufe este rece, timpul necesar uscării rufelor în uscător va fi mai mare.
- Articole voluminoase: unele articole voluminoase necesită o grijă deosebită în procesul de uscare. Vă recomandăm să scoateți aceste articole din uscător, să le scuturați și să le reintroduceți în uscătorul de rufe: această operațiune trebuie repetată de mai multe ori în timpul programului de uscare.

Durata de uscare automată

Bumbac								
Temperatură ridicată								
Timpi de uscare după spălări de 800-1000 rpm								
	1kg	2kg	3kg	4kg	5kg	6kg	7kg	8kg
Minute program automat (Oră:Minute)	0:30-0:40	0:40-0:55	0:55-1:10	1:10-1:20	1:20-1:30	1:35-2:00	2:00-2:20	2:10-2:40
Setare uscare temporizată (Oră:Minute)	0:30 / 1:00	0:40/1:20	0:50/1:20	1:00/1:40	1:20/2:00	2:00/2:40	2:20/3:00	2:40/3:00
SINETICE								
Temperatură scăzută								
Timpi de uscare după spălări la turații mai mici								
	1kg	2 kg	3 kg	4 kg				
Minute program automat (Oră:Minute)	0:30-0:40	0:40-0:50	0:50-1:10	0:70-1:30				
Setare uscare temporizată (Oră:Minute)	0:30-/1:00	0:40/1:20	1:00/1:30	1:20/1:40				
Acrilice								
Temperatură scăzută								
Timpi de uscare după spălări la turații mai mici								
	1kg	2 kg						
Minute program automat (Oră:Minute)	0:40 – 1:20	1:00 – 1:40						
Setare uscare temporizată (Oră:Minute)	0:30	1:00						

Se poate întâmpla ca uscătorul de rufe să nu funcționeze. Înainte de a contacta Serviciul asistență tehnică (*consultați cap. Asistență*), parcurgeți lista cu următoarele posibile probleme

Problema:

Uscătorul de rufe nu pornește.

Cauze posibile/Soluții:

- Ștecherul nu este introdus în priză de curent, sau nu face contact.
- S-a produs o pană de curent.
- Siguranța este arsă. Încercați să introduceți în priză un alt aparat.
- Uscătorul de rufe este conectat la sursa electrică printr-un prelungitor. Încercați să conectați cablul de alimentare al uscătorului direct la priză de curent.
- Ușa nu este bine închisă.
- Programul nu a fost setat corespunzător (*consultați cap. Mod de utilizare a uscătorului*).
- Butonul PORNIRE/PAUZĂ nu a fost apăsat (*consultați cap. Mod de utilizare a uscătorului*).

Programul de uscare nu pornește.

- A fost setată Pornirea întârziată a programului de uscare (*consultați secțiunea Mod de utilizare a uscătorului*).
- Butonul PORNIRE/PAUZĂ a fost apăsat; programul va porni în câteva secunde. Așteptați pornirea programului, nu apăsați din nou butonul Pornire/Pauză deoarece prin aceasta întrerupeți programul.

Timpul necesar uscării este prea mare.

- Filtrul nu a fost curățat (*consultați secțiunea Întreținere*).
- Recipientul pentru colectarea apei trebuie golit? Simbolul golire apă luminează intermitent și pe display este afișat mesajul „H2O”? (*consultați cap. Întreținere*).
- Condensatorul trebuie curățat (*consultați cap. Întreținere*).
- Temperatura setată nu este adecvată pentru tipul de material introdus în uscător (*consultați secțiunea Programe și opțiuni*).
- Timpul de uscare nu a fost setat corect pentru încărcătura din uscător (*consultați cap. Rufe*).
- Articolele introduse în uscător conțin o cantitate prea mare de apă (*consultați cap. Rufe*).
- Grilajul de pătrundere al aerului a fost opturat (*a se vedea cap. Instalare sau Întreținere*).
- Uscătorul de rufe este încărcat peste capacitatea maximă admisă (*consultați cap. Rufe*).

Simbolul Evacuare apă luminează intermitent, dar uscătorul de rufe este în funcțiune numai de puțin timp.

- Probabil că recipientul pentru colectarea apei nu a fost golit înainte de lansarea programului. Nu așteptați semnalul pentru golirea apei, verificați întotdeauna recipientul pentru colectarea apei și goliți-l înainte de a lansa un nou program de uscare (*consultați cap. Întreținere*).

Simbolul Evacuare apă este aprins, dar recipientul pentru colectarea apei nu este plin.

- Este normal, când recipientul pentru colectarea apei este plin, simbolul Golire apă luminează intermitent. Dacă simbolul este aprins, dar nu luminează intermitent, este doar pentru a vă aminti să goliți recipientul (*consultați cap. Pornirea unui program și programe*).

Programul se încheie, dar rufele sunt mai umede decât ar trebui.

- ! Din motive de siguranță, durata programelor uscătorului de rufe este de maximum 5 ore. În cazul în care programul automat nu a sesizat în acest interval de timp nivelul de umiditate final necesar, uscătorul de rufe va încheia programul și se va opri. Verificați problemele prezentate la punctele de mai sus și lansați din nou programul; dacă după aceasta rufele sunt în continuare umede, contactați Serviciul asistență tehnică (*consultați cap. Asistență*).

Pe display este afișat un cod de eroare F urmat de unul sau două numere, indicatoarele luminoase Opțiuni și indicatorul luminos pauză luminează intermitent.

- Dacă pe display este afișat un cod de eroare, opriți uscătorul și deconectați-l de la sursa electrică, curățați filtrul și condensatorul (*consultați secțiunea Întreținere*). Conectați din nou aparatul la sursa de curent, porniți-l și lansați un alt program. Dacă pe ecran este afișat în continuare codul de eroare, contactați Serviciul asistență tehnică (*consultați secțiunea Asistență*). Dacă pe ecran este afișat alt cod, notați codul respectiv și contactați Serviciul asistență tehnică (*consultați secțiunea Asistență*).

La intervale de 6 secunde, pe display este afișat scurt mesajul „dOn”.

- Uscătorul de rufe este în modul „Demo”. Țineți apăsat simultan, timp de 3 secunde butoanele Pornire/Oprire și Pornire/Pauză. Timp de 3 secunde, pe ecran va fi afișat mesajul „dOn” și apoi uscătorul de rufe va reveni în modul normal de funcționare.

Durata reziduală până la încheierea procesului de uscare afișată se modifică pe parcursul programului de uscare.

- Durata reziduală până la încheierea procesului de uscare este monitorizată în permanență pe parcursul programului de uscare și este ajustată pentru o estimare cât mai exactă. Este posibil ca pe parcursul programului durata afișată să crească, dar este normal.

Uscătorul emite zgomote de lovituri înfundate pe parcursul primelor minute de funcționare.

- Este normal, în special dacă uscătorul nu a fost utilizat o perioadă de timp. Dacă zgomotul persistă pe toată durata programului, contactați Serviciul asistență tehnică.

Indicatoarele luminoase de pe panoul de comandă sunt stinse, deși uscătorul este pornit.

- Uscătorul de rufe a intrat în modul Standby pentru a economisi energie. Aceasta se întâmplă dacă ați lăsat uscătorul pornit sau s-a produs o pană de curent. Uscătorul intră în modul Standby după 30 minute:
 - dacă uscătorul este pornit, dar nu a fost lansat un program de uscare;
 - dacă programul de uscare lansat s-a încheiat.Țineți apăsat butonul PORNIRE/OPRIRE până când uscătorul pornește din nou.

Asistență

Înainte de a contacta Serviciul asistență tehnică:

- Verificați dacă nu puteți soluționa dumneavoastră problema, consultând ghidul de depanare (*consultați cap. Anomalii și remedii*).
- În caz contrar, opriți uscătorul de rufe și contactați cel mai apropiat Centru de asistență tehnică.

Vă rugăm să furnizați următoarele informații:

- numele dumneavoastră, adresa și codul poștal.
- numărul de telefon.
- tipul problemei întâmpinate.
- data achiziționării produsului.
- modelul aparatului (Mod.).
- seria (S/N).

Aceste informații se regăsesc pe plăcuța cu date tehnice aplicată în interiorul ușii aparatului.

Piese de schimb

Uscătorul de rufe este un aparat complex. Nu încercați să reparați aparatul personal și nu permiteți altor persoane în afara persoanelor calificate să realizeze reparații la acest aparat, deoarece reparațiile realizate de persoane fără experiență pot provoca leziuni, pot cauza defectarea aparatului și pot duce la anularea garanției pentru piesele de schimb.

În cazul în care întâmpinați probleme în utilizarea aparatului, Contactați un tehnician autorizat.

Informații privind reciclarea și scoaterea din uz



Datorită angajamentului nostru permanent de a proteja mediul înconjurător, ne rezervăm dreptul de a utiliza componentele reciclate pentru a reduce la minimum costurile și risipa de materiale.

- Când aruncați ambalajul: respectați legislația locală pentru ca ambalajele să poată fi reciclate.
- Pentru a reduce la minimum riscul rănirii copiilor, demontați ușa și ștecherul – și apoi tăiați cablul de alimentare, de la nivelul aparatului. Aruncați aceste părți separat pentru a vă asigura că aparatul nu mai poate fi conectat la sursa de curent.

Scoaterea din uz a aparatelor electrice uzate



Directiva Europeană 2012/96/CE privind deșeurile de echipamente electrice și electronice (DEEE) stipulează că aparatele electrocasnice nu pot fi evacuate împreună cu deșeurile municipale nesortate. Aparatele scoase din uz trebuie colectate separat în vederea optimizării costurilor de reutilizare și reciclare a materialelor din compoziția acestora și a reducerii impactului asupra mediului și a sănătății umane. Simbolul tomberon barat este marcat pe toate produsele pentru a indica obligația evacuării separate.

Pentru informații suplimentare referitoare la evacuarea corectă a aparatelor electrocasnice scoase din uz, contactați autoritățile locale sau dealerul local.

CE Acest aparat respectă următoarele Directive ale Comunității Europene:
- 2006/95/CE (Echipamente de joasă tensiune)
- 2004/108/CEE. (Compatibilitate electromagnetică)

SERVICE

SERVICE DEPANERO SRL

TELEFON CALL CENTER: 0744 633 748 (074 INDESIT)

***4114** – Apelabil din toate rețelele de telefonie mobilă.

Șoseaua Orhideelor, nr.27-29, Sector 1, București, cod poștal 010953.

Program de lucru: 9:00 – 20:00 (Luni - Vineri) și Sâmbăta 10.00-14.00

E-mail: electrocasnice@depanero.ro

site: www.depanero.ro

SERVICE MICADAN SRL

NUMĂR DE TELEFON NAȚIONAL: **080 1000 101**

(APELABIL NUMAI DIN REȚEAUA ROMTELECOM, APEL GRATUIT)

Tel. mobile: 0744 596 198; 0723 948 467; 0788 418 131

Str. Vatra Luminoasă nr. 108, corp B, sector 2, București,
cod poștal: 021919. E-mail: office@micadan.ro,

www.micadan.ro

Program: Luni - Vineri: 9⁰⁰ - 18⁰⁰, Sâmbătă; 9⁰⁰ - 13⁰⁰

WHIRLPOOL ROMANIA SRL,
Aurel Vlaicu Office Building, etaj 1 și 2,
Șos. Pipera nr. 4, Sector 1, C.P. 014255, București, România
Tel: 0213248197 si 0213248198