

<b>ČESKY</b>	Návod k použití	Strana 4
<b>MAGYAR</b>	Használati útmutató	Oldal 10
<b>SLOVENSKY</b>	Návod na používanie	Strana 16

# ZAČIATOK POUŽÍVANIA

Spotrebič pripojte k zdroju elektrickej energie.

Pri modeloch s elektronikou sa môže objaviť zvuk, ktorý signalizuje, že bol aktivovaný teplotný alarm: stlačte tlačidlo pre vypnutie zvukového alarmu. Ak je dodávaný aj antibakteriálny protizápachový filter, umiestnite ho do vetráka podľa ukážky pribalenej k filtru.

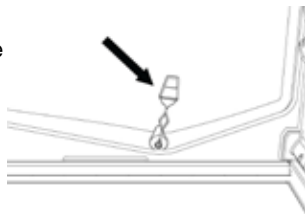
**Poznámka:** Po zapnutí spotrebiča musíte počkať 4 až 5 hodín, než sa dosiahne správna skladovacia teplota pre normálne naplnený spotrebič.

## ÚDRŽBA A ČISTENIE SPOTREBIČA

Spotrebič príležitostne čistite handrou, roztokom teplej vody a neutrálnymi čistiacimi prostriedkami špeciálne určenými pre čistenie vnútra chladničky. Nepoužívajte abrazívne čistiace prostriedky.

Aby bol zaistený stály a správny prietok rozmrazenej vody, pravidelne čistite pomocou dodaných pomôcok vnútro kanálka, ktorý sa nachádza na zadnej stene chladničky blízko zásuvky na ovocie a zeleninu (pozrite obrázok).

Pred akoukoľvek údržbou alebo čistením vytiahnite elektrickú zástrčku zo zásuvky alebo odpojte spotrebič od zdroja elektrického napájania.



## VÝMENA ŽIAROVKY ALEBO LED

(v závislosti od modelu)

Pred výmenou žiarovky vždy spotrebič odpojte od zdroja elektrického napájania. Potom sa riad'te pokynmi súvisiacimi s typom žiarovky pre váš produkt.

Vymeňte žiarovku za novú s rovnakými vlastnosťami, ktorá je dostupná u služieb technickej pomoci a autorizovaných predajcov.

### Typ svetla 1)

Žiarovku vymontujete odkrútením proti smeru hodinových ručičiek tak, ako vidíte na obrázku. Počkajte 5 minút pred tým, než spotrebič znova zapojíte.



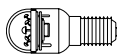
- bežná žiarovka (max. 25 W)



Žiarovka

alebo

- LED žiarovka (s rovnakými vlastnosťami) dostupná len u služieb technickej pomoci

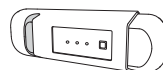
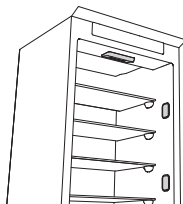


LED žiarovka

### Typ svetla 2)

Ak váš produkt obsahuje LED svetlá (ako ukazuje obrázok nižšie), pre ich výmenu sa obráťte na služby technickej pomoci.

LED svetlá vydržia dlhšie než bežné žiarovky. Vylepšujú vnútornú viditeľnosť a sú šetrné k životnému prostrediu.



# V PRÍPADO NEPOUŽÍVANIA SPOTREBIČA

Spotrebič odpojte od zdroja elektrického napájania, vyprázdnite ho, a ak je to potrebné, rozmrazte a vyčistite ho. Dvierka nechajte mierne pootvorené, aby do vnútra mohol prúdiť vzduch. Týmto zabránite vzniku zatuchnutého a nepríjemného zápachu.

## V PRÍPADO PRERUŠENIA DODÁVKY ELEKTRICKEJ ENERGIE

Dvierka nechajte zatvorené, aby ostali potraviny studené najdlhšie, ako je to možné. Čiastočne rozmrazené jedlo opäť nezamrazujte. V prípade dlhšieho výpadku prúdu môžete tiež aktivovať alarm dlhého výpadku napájania elektrinou (pri produktoch s elektronikou).

## PRIESTOR CHLADNIČKY

Priestor chladničky umožňuje skladovať čerstvé potraviny a nápoje.

**Chladnička sa rozmrazuje úplne automaticky.**

Ojedinelé prípady kvapiek vody na zadnej stene vnútornej časti chladničky sú znakom toho, že prebieha fáza automatického odmravovania. Rozmrazená voda automaticky oteká do odtokového otvoru a hromadí sa v nádržke, odkiaľ sa odparuje.

V závislosti od modelu môže byť produkt vybavený aj špeciálnou priehradkou „Nula stupňov“, ktorá je ideálna pre skladovanie čerstvého mäsa a rýb.

**Pozor:** príslušenstvo chladničky neumývajte v umývačke riadu.

**Poznámka:** teplota okolia, frekvencia otvárania dveriek a umiestnenie spotrebiča môže ovplyvniť vnútorné teploty v dvoch priechinkoch. Teplotu nastavte v závislosti od týchto faktorov.

**Poznámka:** vo veľmi vlhkom prostredí môže dôjsť k oroseniu v chladiacom priestore, najmä na sklenených policiach. V tomto prípade sa odporúča uzavrieť nádoby s tekutinami (napr. hrniec s vývarom), zabaliť jedlo s vysokým obsahom vody (napr. zelenina) a zapnúť ventilátor, ak je súčasťou spotrebiča.

**Odstránenie zásuvky na ovocie a zeleninu (v závislosti od modelu)**

Vytiahnite zásuvku smerom von tak ďaleko, ako to pôjde, zdvihnite ju a vyberte.

Aby bolo jednoduchšie odstrániť zásuvku ovocia a zeleniny, môže byť potrebné vyprázdniť (a prípadne odstrániť) dve spodné police na dverách a potom pokračovať v odstraňovaní zásuvky.

**Ventilátor a antibakteriálny protizápachový filter (v závislosti od modelu)**

Ventilátor umožňuje rovnomerné rozloženie teploty vnútri priehradiek, a tým aj lepšie uchovanie potravín a zníženie nadmernej vlhkosti. Oblasť ventilátora nezataraste. Ventilátor sa dá manuálne zap./vyp. (pozrite Stručnú príručku). Ak je zapnutý, tak sa v prípade potreby spúšťa automaticky.

# PRIESTOR MRAZNIČKY

## Model so samostatným priestorom mrazničky

Priestor mrazničky **\* \*\* \*** umožňuje skladovať mrazené potraviny (po období, ktoré je napísané na balení) a mrazenie čerstvých potravín. Množstvo čerstvých potravín, ktoré možno za 24 hodín zmraziť, je napísané na štítku. Čerstvé potraviny vnútri mraziaceho priestoru (pozrite Stručnú príručku) usporiadajte tak, aby ste okolo potravín nechali dostatok voľného miesta pre prúdenie vzduchu. Odporúča sa, aby ste čiastočne zmrazené potraviny znova nezmrazovali. Je dôležité potraviny zabaliť spôsobom, ktorý zabráni vniknutiu vody, vlhkosti alebo skvapalňovaniu.

### Výroba ľadových kociek

Naplňte vodou 2/3 zásobníka ľadu (ak je k dispozícii) a vložte ho späť do mrazničky. Za žiadnych okolností nepoužívajte na odstraňovanie ľadu ostré alebo špicaté predmety.

### Vyberanie zásuviek (v závislosti od modelu)

Zásuvky vytiahnite smerom von, nadvihnite ich a vyberte. Po odobratí zásuviek získate v mraziacom priestore viac miesta.

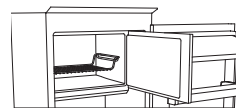
Uistite sa, že sú dvierka po vrátení potraviny na policičku/mriežku správne zatvorené.

## Modely s vnútorným priestorom pre produkty

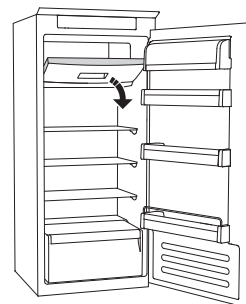
V mraziacom priestore **\* \*\* \*** môžete tiež zamrazovať čerstvé potraviny. Množstvo čerstvých potravín, ktoré možno za 24 hodín zmraziť, je napísané na štítku.

### Ako funguje mrazenie čerstvých potravín:

- potraviny uložte na mriežku, ak je k dispozícii (obrázok 1), prípadne priamo na spodok chladničky (obrázok 2),
- potraviny uložte do strednej časti **\* \*\* \*** priestoru tak, aby neprišli do styku s už zmrazenými potravinami. Udržiavajte medzi nimi vzdialenosť asi 20 mm (obrázok 1 a 2).



Obrázok 1



Obrázok 2

## AKO ODMRAZOVAŤ MRAZIACI PRIESTOR (v závislosti od modelu)

Pre modely s technológiou Frost Free nie je nutné vykonávať odmrázovanie.

### Pri ostatných modeloch je tvorba námrazy prirodzená.

Množstvo a rýchlosť vzniku námrazy sa líši v závislosti na podmienkach okolia a frekvencii otvárania dvierok. Je vhodné nastavovať nižšie teploty, prípadne, ak je dostupná, zapnúť funkciu rýchleho zmrazenia (pozri Stručnú príručku) štyri hodiny pred vybratím potravín z mraziaceho priestoru, čo zlepší konzerváciu potravín počas procesu ich rozmrazovania. Ak chcete spotrebič rozmraziť, vypnite ho a vyberte zásuvky. Mrazené potraviny odložte na chladné miesto. Dvierka nechajte otvorené, aby sa námraza mohla roztopiť. Aby ste počas rozmrazovania zabránili úniku vody, odporúča sa na spodok mraziaceho priestoru položiť absorpčnú handru a pravidelne ju žmýkať.

Vyčistite vnútrošok mraziaceho priestoru a dosucha ho vytrite.

Spotrebič znova zapnite a potraviny vráťte na miesto.

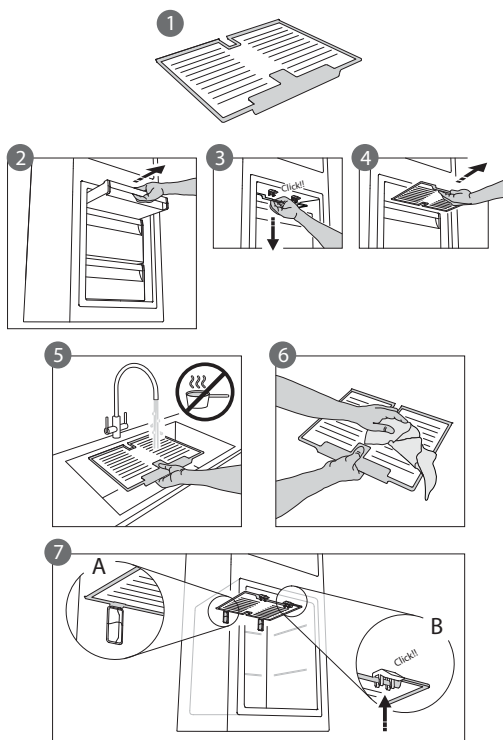
# SYSTÉM STOP FROST (v závislosti od modelu)

System STOP FROST (dostupný v závislosti od modelu) uľahčuje rozmrazovací proces mrazničky. Príslušenstvo STOP FROST (obrázok 1) je navrhnuté tak, aby zbieralo určitú časť námrazy v mrazničke, jednoducho sa vyberá a čistí, čím znižuje čas na rozmrazenie vnútra chladničky.

Aby ste odstránili námrazu z príslušenstva STOP FROST, postupujte podľa čistiacich krokov zobrazených nižšie.

## POSTUP PRI ČISTENÍ PRÍSLUŠENSTVA STOP FROST

- Otvorte dvierka mraziaceho priestoru a vyberte hornú zásuvku (obrázok 2).
- Uvoľnite príslušenstvo STOP FROST (obrázok 3) a vyberte ho (obrázok 4), no dávajte pozor, aby vám nespadlo na nižšiu sklenenú policu. Poznámka: ak sa príslušenstvo zaseklo alebo sa nedá odobrať, nesnažte sa ho vybrať, ale pokračujte v úplnom odmrazovaní mraziaceho priestoru.
- Zatvorte dvierka mraziaceho priestoru.
- Námrazu na príslušenstve odstráňte opláchnutím pod tečúcou (nie horúcou) vodou (obrázok 5).
- Príslušenstvo nechajte odkvapkať a plastové časti utrite pomocou jemnej handry.
- Príslušenstvo znova vložte na miesto umiestnením na výbežky v zadnej časti, ako ukazuje obrázok 7-A, potom príslušenstvo upnite do horných spôn (obrázok 7-B).
- Znova vložte hornú zásuvku a zatvorte dvierka mraziaceho priestoru.



Príslušenstvo STOP FROST je možné čistiť aj samostatne, bez nutnosti úplne rozmrazovať mraziaci priestor. Pravidelné čistenie príslušenstva STOP FROST pomáha znižovať potrebu úplného rozmrazovania mraziaceho priestoru.

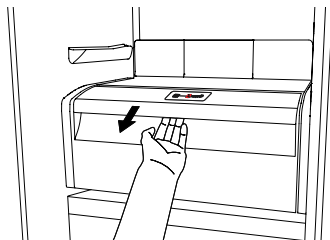
**Poznámka:** produktové špecifikácie vrátane objemu a energie sa vypočítali bez príslušenstva STOP FROST.

# PRIEHRADKA „NULA STUPŇOV“

(v závislosti od modelu)

Priehradka „Nula stupňov“ je špeciálne navrhnutá na udržiavanie nízkej teploty a správnej vlhkosti potrebnej pre dlhšie zachovávanie čerstvosti potravín (napríklad mäsa, rýb, ovocia a zimnej zeleniny).

Technológia kontroly vlhkosti v spojení so zásuvkou ActivO<sup>o</sup> najlepšie uchovávajú potraviny vtedy, ak nie sú úplne zabalené.

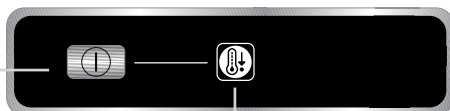


## Zapínanie a vypínanie priehradky

Vnútorňa teplota priehradky je pri zapnutom stave približne 0 °C.

Priehradku zapnete stlačením tlačidla, ktoré vidíte na obrázku, na viac než jednu sekundu, kým sa nerozsvieti jej symbol.

Rozsvietený symbol znamená, že priehradka pracuje. Opätovným stlačením tlačidla na dlhšie než jednu sekundu priehradku vypnete. Aby ste priehradku úplne vyplli, musíte vybrať zásuvku.



Pre správne fungovanie priehradky „Nula stupňov“ je potrebné, aby:

- bola chladnička zapnutá,
- bola teplota medzi **+2 °C** a **+6 °C**,
- zásuvka v priehradke „Nula stupňov“ musí byť pre zapnutie vsunutá,
- nie je zvolená jedna z týchto špeciálnych funkcií: Stand-by (Pohotovostný režim), Cooling-Off (Chladienie), Vacation (Dovolenka) - v tomto prípade odstráňte potraviny, ktoré obsahuje.

### Poznámka:

- V prípade, že sa symbol po zapnutí priestoru nerozsvieti, skontrolujte, či je zásuvka správne zasunutá. Ak problém pretrváva, obráťte sa na autorizovanú službu technickej pomoci.
- Ak je priehradka zapnutá a zásuvka otvorená, symbol na ovládacom paneli automaticky zhasne. Symbol sa znovu rozsvieti po vložení zásuvky.
- Bez ohľadu na stav priehradky môžete počuť slabý šum, ktorý je však normálny.
- Ak nie je priehradka v prevádzke, jej teplota závisí od celkovej teploty vnútra priestoru chladničky. V tomto prípade sa do nej odporúča uskladniť ovocie a zeleninu, ktoré nie je citlivé na zimu (bobule, jablká, marhule, mrkvu, špenát, hlávkový šalát a pod.).

**Dôležité:** Ak je priehradka zapnutá a sú v nej uložené potraviny s vysokým obsahom vody, tak sa na poličkách môžu objaviť kvapky vody. V takomto prípade dočasne funkciu vypnite. Počas ukladania malých potravín a nádob na vrchnú poličku priehradky „Nula stupňov“ dbajte na to, aby nemohli náhodou spadnúť medzi poličku a zadnú stenu chladničky.

## Vyberanie priehradky „Nula stupňov“:

Vykonajte nasledujúce kroky:

- pre uľahčenie vyberania priehradky vám odporúčame vyprázdniť (v prípade potreby aj odstrániť) spodné poličky na dverách,
- vypnite priehradku,
- priehradku vyberte otočením nahor,
- spod priehradky vyberte bielu plastovú poličku.

**Poznámka:** nie je možné vybrať hornú poličku a bočné podpery.

Ak chcete priehradku „Nula stupňov“ znova použiť, tak pred vložením zásuvky a zapnutím funkcie opatrne vráťte na miesto bielu plastovú poličku.

Na zväčšenie objemu chladničky a zníženie spotreby energie sa odporúča vypnúť a vybrať priehradku „Nula stupňov“.

Občasne umývajte priehradku a jej komponenty pomocou handry, roztoku vlažnej vody (dbajte na to, aby ste bielu plastovú poličku neponorili pod zásuvku) a neutrálnych čistiacich prostriedkov, najmä pri čistení vnútra chladničky. Nepoužívajte abrazívne čistiace prostriedky.

**Pred čistením priehradky (aj externým) je pre jej odpojenie od zdroja elektrického napájania nutné priehradku vybrať.**

## SLUŽBA TECHNICKEJ POMOCI

### Pred kontaktovaním Služby technickej pomoci:

Reštartujte spotrebič a skúste, či sa problém nevyriešil. Ak sa nevyriešil, spotrebič odpojte a postup opakujte o hodinu neskôr.

Ak ani po uskutočnení krokov uvedených v príručke pre poruchy a po reštarte spotrebič nefunguje správne, obráťte sa na službu technickej pomoci, kde jasne popíšete problém a uvediete:

- typ poruchy,
- model,

- typ a výrobné číslo spotrebiča (je napísané na výrobnom štítku),
- servisné číslo (ak je dostupné) (číslo, ktoré nasleduje za slovom SERVICE na výrobnom štítku vnútri spotrebiča).

**SERVICE** 0000 000 00000



**Poznámka:**  
**Obrátenie dverí spotrebiča vykonané službou technickej pomoci sa za reklamáciu nepovažuje.**