

Руководство пользователя

РУКОВОДСТВО ПОЛЬЗОВАТЕЛЯ

УКАЗАТЕЛЬ

Полки & дверца	2
Использование и уход	3
Как пользоваться прибором	3
Первое использование	3
Морозильное отделение и хранение продуктов	3
Срок хранения продуктов при различных температурах	3
Размораживание морозильного отделения (не предусмотрено для моделей, в которых не происходит обледенение)	4
Звуки при работе прибора	4
Если прибор не используется	5
Очистка и уход	6
Замена уплотнения	7

Полки

Все ящики, дверные и внутренние полки являются съемными.

Дверца

Перенавешивание дверцы

Примечание: Дверцу прибора можно перевесить на другую сторону. Стоимость данной операции не покрывается гарантией, в том числе когда она выполняется сервисным центром. Следуйте указаниям, представленным в **Руководстве по установке**.

Как пользоваться прибором

Первое использование

После установки подождите минимум два часа, прежде чем подключать прибор к электросети. Подключите прибор к электросети, он начнет работать автоматически. Идеальные температуры хранения продуктов заданы в заводских настройках.

После включения прибора должно пройти 4-6 часов, чтобы температура достигла значения, достаточного для хранения стандартного количества продуктов. Установите антибактериальный дезодорирующий фильтр в вентилятор, как показано на упаковке фильтра (при наличии). Если звучит звуковой сигнал, это означает, что активирован аварийный сигнал о температуре: нажмите на кнопку, чтобы выключить аварийные звуковые сигналы.

Морозильное отделение и хранение продуктов

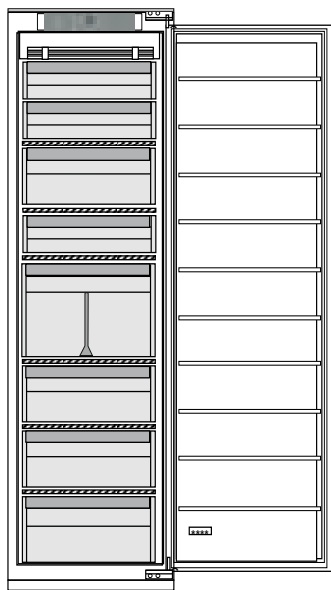
Морозильное отделение позволяет **★***** долговременно хранить замороженные продукты и замораживать свежие продукты. Количество продуктов, которое можно заморозить в течение 24 часов, указано на табличке с техническими данными. Поместите свежие продукты в зону замораживания морозильного отделения, оставив вокруг пакетов с продуктами достаточно места для свободной циркуляции воздуха. Рекомендуется не замораживать повторно частично оттаявшие продукты. Упаковка продуктов должна обеспечивать защиту от воды и конденсата.

Кубики льда

Наполните лоток для льда водой на 2/3 и поместите его в морозильное отделение. Не пользуйтесь острыми предметами для удаления льда.

Извлечение ящиков

Потяните ящик наружу до упора, затем приподнимите и выньте его из холодильника. Чтобы освободить дополнительное место, из морозильного отделения можно вынуть ящики. После повторного размещения продуктов на решетках и полках убедитесь, что дверца закрывается плотно.



Срок хранения продуктов при различных температурах

МОРОЗИЛЬНОЕ ОТДЕЛЕНИЕ			
Продукт	Срок хранения (-12°C)	Рекомендуемый срок хранения (-18°C)	Срок хранения (-24°C)
Масло или маргарин	1 месяц	6 месяцев	9 месяцев
рыба	1 месяц	1-3 месяца	6 месяцев
Фрукты (кроме цитрусовых) & Овощи	1 месяц	8-12 месяцев	12 месяцев

МОРОЗИЛЬНОЕ ОТДЕЛЕНИЕ

Продукт	Срок хранения (-12°C)	Рекомендуемый срок хранения (-18°C)	Срок хранения (-24°C)
Мясо - ветчина - сосиски Жаркое (говядина, свинина, баранина) Котлеты или стейки (говядина, свинина, баранина)	1 месяц	2 месяца 8-12 месяцев 4 месяца	12 месяцев
Молоко, непастеризованные жидкости, сыр, мороженое или шербет	1 месяц	1-3 месяца	5 месяцев (не рекомендуется для мороженого)
Птица (курица, индюшати́на)	1 месяц	5-7 месяцев	9 месяцев

ОТДЕЛЕНИЕ РАЗМОРОЗКИ

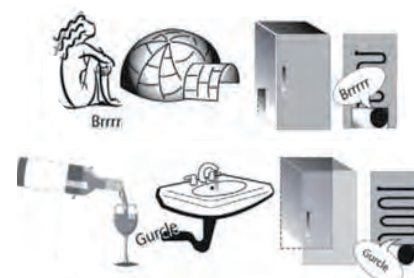
Продукт	Срок хранения 0-3°C	Срок хранения (3-6°C)	Срок хранения 6-8°C
Консервы, напитки, яйца, соусы, соленья, сливочное масло, варенье	3-4 недели	3-4 недели	3-4 недели
Тропические фрукты	Не рекомендуется	2-4 недели	3-4 недели
Сыр, молоко, молочные продукты, деликатесные закуски, йогурт	2-5 дней	2-5 дней	2-5 дней
Мясная нарезка, десерты, мясо и рыба, а также домашние блюда	3-5 дней	1-2 дня	Не рекомендуется
Хранение овощей и фруктов (за исключением тропических фруктов и цитрусовых)	15 дней	10-12 дней	4-7 дней

Размораживание морозильного отделения (не предусмотрено для моделей, в которых не происходит обледенение)

1. Перед извлечением продуктов из морозильного отделения рекомендуется установить пониженную температуру или включить минимум на четыре часа функцию «Быстрая заморозка»/«Быстрое охлаждение», чтобы продлить сохранность продуктов до размораживания.
2. Для размораживания выключите прибор и выньте ящики. Поместите замороженные продукты в холодное место. Оставьте дверцу морозильного отделения открытой, чтобы ускорить таяние льда. Чтобы предотвратить вытекание воды, поместите на дно морозильного отделения впитывающую ткань и регулярно отжимайте ее.
3. Очистите морозильное отделение от загрязнений и протрите его насухо.
4. Снова включите холодильник и поместите туда продукты.

Звуки при работе прибора

1. Звуки, издаваемые компрессором при работе прибора, являются нормальным явлением.
2. Бульканье и треск раздаются при прохождении газообразного хладагента в контуре охлаждения, поэтому эти шумы являются нормальными.



3. При работающем, а также при неработающем компрессоре могут раздаваться скрипы: они также являются нормальными звуками при работе прибора.



4. Во избежание возможных вибраций убедитесь, что подвесные лотки на внутренней стороне дверцы холодильника, полки и ящики в холодильном отделении установлены и расположены должным образом.
5. Во избежание вибраций не располагайте стеклянные емкости (бутылки, банки и т. д.) так, чтобы они соприкасались друг с другом.
6. В этом приборе установлен компрессор, работающий на оптимальной скорости, для сокращения потребления электроэнергии. Поэтому в некоторых ситуациях (в летнее время или если в холодильнике размещено большое количество продуктов) скорость компрессора может возрасти и уровень шума может быть выше обычного.

Если прибор не используется

Если прибор не используется

Отключите прибор от электросети, выньте продукты, разморозьте (если необходимо) и очистите холодильник.

Оставьте дверцу слегка приоткрытой, чтобы обеспечить циркуляцию воздуха в отделениях. Это позволит избежать образования плесени и неприятных запахов.

В случае прерывания подачи электроэнергии

Держите дверцу закрытой: это позволит сохранять продукты в охлажденном состоянии так долго, как только это возможно. Не замораживайте снова частично размороженные продукты. При длительном отключении электроэнергии возможно включение тревожной сигнализации (в приборах, оборудованных электронными датчиками).

Очистка и уход

Перед выполнением любых операций по чистке или уходу отсоедините прибор от электросети.

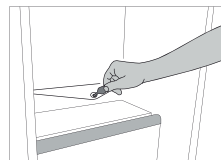
Не применяйте абразивные средства. Не используйте воспламеняющиеся жидкости для очистки элементов холодильника.

Не используйте пароочистители.

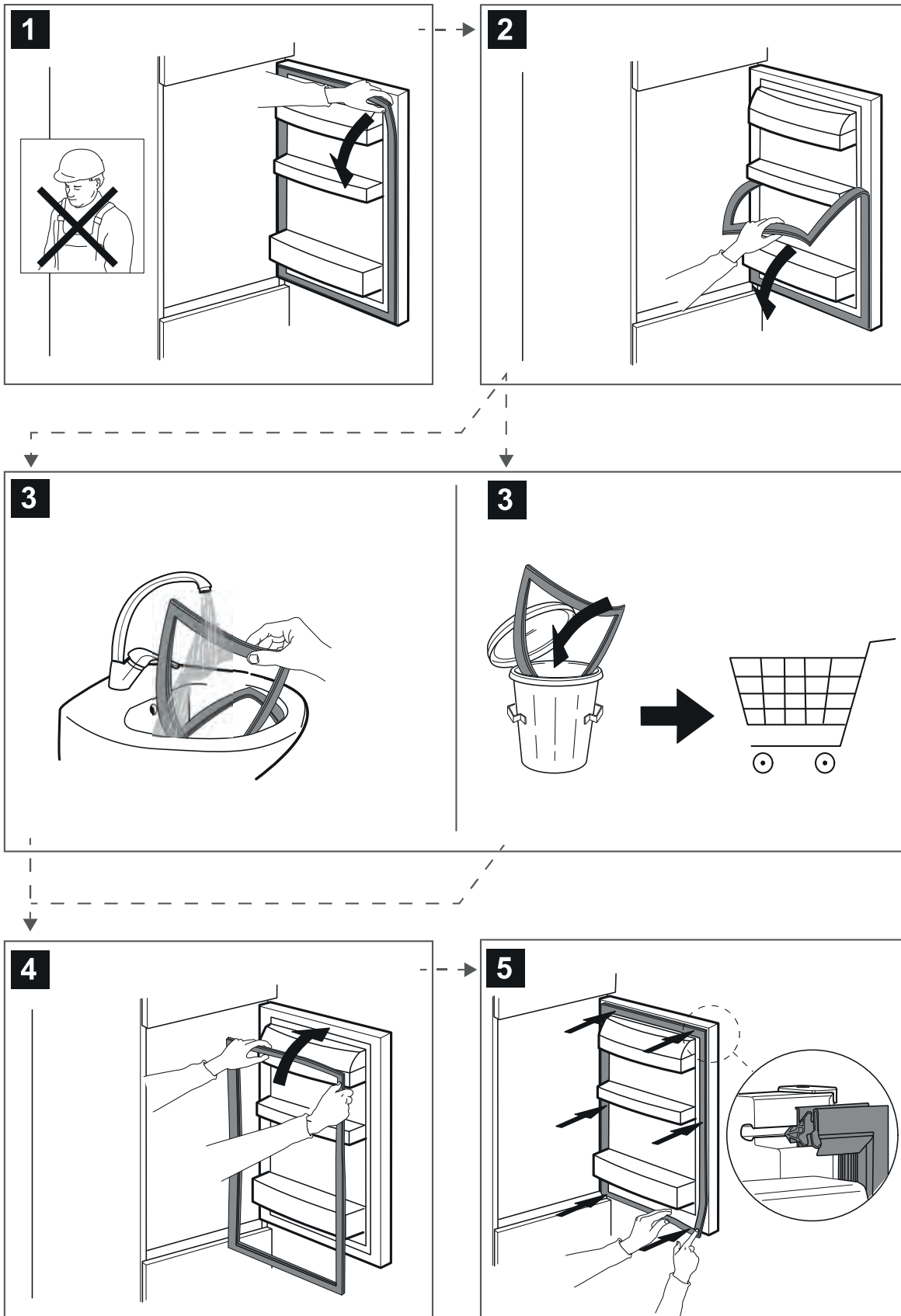
Не очищайте кнопки и дисплей панели управления спиртом и спиртосодержащими средствами. Пользуйтесь сухой тканью.

Регулярно выполняйте чистку прибора, пользуясь тряпкой, смоченной в растворе теплой воды с нейтральным чистящим средством, предназначенным специально для чистки внутренних поверхностей холодильника.

Для обеспечения надлежащего постоянного стока талой воды с помощью прилагаемого инструмента регулярно прочищайте внутреннюю часть сливного отверстия на задней стенке холодильного отделения рядом с ящиком для фруктов и овощей.



Замена уплотнения





400011398441