

Bruksanvisning



VID FÖRSTA ANVÄNDNING

Anslut stickkontakten till eluttaget.

På vissa modeller kan en ljudsignal höras, detta betyder att temperaturlarmet har aktiverats: Tryck på knappen som tystar ljudlarmet.

Anmärkning: När kylskåpet slås på tar det 4–5 timmar innan det uppnår korrekt förvaringstemperatur.

UNDERHÅLL OCH RENGÖRING AV APPARATEN

Rengör apparaten regelbundet med en duk, ljummet vatten och ett mildt rengöringsmedel som är avsett för invändig rengöring av kylskåp. Använd aldrig slipande rengöringsmedel.

Dra alltid ut stickkontakten från eluttaget eller koppla bort apparaten från elnätet på annat sätt innan någon typ av rengöring och underhåll utförs.

BYTE AV LYSDIOD (beroende på modell)

Koppla bort apparaten från elnätet innan du byter lampan. Följ sedan anvisningarna för den typ av lampa som används i apparaten.

Byt lampan mot en med samma funktion som finns att köpa hos kundservice och auktoriserade återförsäljare.

Till kylskåpets invändiga belysning används lysdioder som ger ett bättre ljus än traditionella glödlampor och har mycket låg energiförbrukning.

Kontakta Service om du vill beställa ersättningsdelar.

Viktigt: Den invändiga belysningen tänds när kylskåpsdörren öppnas.



NÄR KYLSKÅPET INTE SKA ANVÄNDAS PÅ LÄNGE

Koppla bort apparaten från elnätet, ta ut produkterna, avfrosta apparaten vid behov och rengör den.

Lämna dörren på glänt så att luft kan cirkulera på insidan. Luftcirkulationen motverkar mögel och dålig lukt.

STRÖMAVBROTT

Vid strömavbrott, kontakta elleverantören på din hemort och fråga hur länge strömavbrottet förväntas pågå.

Anmärkning: Tänk på att apparaten håller sig kall längre om den är helt fylld än om den bara är delvis fylld.

Om du ser väl synliga iskristaller i matvarorna efter strömavbrottet kan de frysas om, även om det finns risk att matens lukt och smak har ändrats.

Om matvarorna är i dåligt skick är det bäst att slänga dem.

Vid strömavbrott som varar upp till 24 timmar.


1. Kontrollera att dörren är helt stängd. Detta håller matvarorna kalla så länge som möjligt.

Vid strömavbrott som varar längre än 24 timmar.

1. Töm frysdelen och placera maten i en bärbar frysbox. Om du inte har någon frysbox och inte heller några kylklampar ska du konsumera den mat som lättast blir förstörd.

2. Töm iskubslådan.

FRYSDEL

Frysdelens  passar för förvaring av frysta matvaror (till datummärkningsen på förpackningen) och infrysning av färska matvaror. Mängden matvaror som kan frysas in under 24 timmar visas på typskylten. Placera matvarorna som ska frysas in i frysutrymmet inuti frysdelens (se Snabbguiden) och lämna tillräckligt utrymme runt förpackningarna så att luften kan cirkulera fritt. Frys inte in delvis upptinade matvaror igen. Det är viktigt att matvarorna slås in på ett sådant sätt att vatten, fukt eller kondens inte tränger in.

Tillverkning av isbitar

Fyll isbitsslådan (finns på vissa modeller) till 2/3 med vatten och placera den i frysdelens. Använd aldrig vassa eller spetsiga föremål för att ta loss isbitarna.

Ta ut lådorna (beroende på modell)

Dra ut lådorna så långt det går, lyft dem och ta ut dem. Du kan öka förvaringsutrymmet i frysdelens genom att ta ut lådorna.

Stäng dörren ordentligt när matvaror har placerats på gallren/hyllorna.

Observera: Produktens tillbehör får inte maskindiskas.

Anmärkning: Rumstemperaturen, apparatens placering och hur ofta dörren öppnas påverkar produktens invändiga temperatur. Ställ in temperaturen med hänsyn till dessa faktorer.

HUR MAN AVFROSTAR FRYSDELEN (beroende på modell)

Modellerna "no-frost" behöver inte avfrostas eftersom det utförs automatiskt.

Att frost bildas är helt normalt för övriga modeller.

Hur mycket frost som bildas och hur snabbt detta sker beror på omgivningsförhållandena och hur ofta dörren öppnas. Ställ in en kallare temperatur eller slå på snabbinfrysningfunktionen om sådan finns (se Snabbguiden) fyra timmar innan matvarorna tas ut från frysdelens för att förlänga förvaringen av maten under avfrostningen. Slå av apparaten och ta ut lådorna för att avfrostas frysdelens. Placera de frysta matvarorna på en sval plats. Låt dörren stå öppen så att frosten smälter. Placera en trasa på botten av frysdelens och krama ur vattnet regelbundet för att förhindra att vattnet rinner ut under avfrostningen.

Rengör frysdelens insida och torka av den noggrant.

Sätt på apparaten och lägg tillbaka matvarorna.

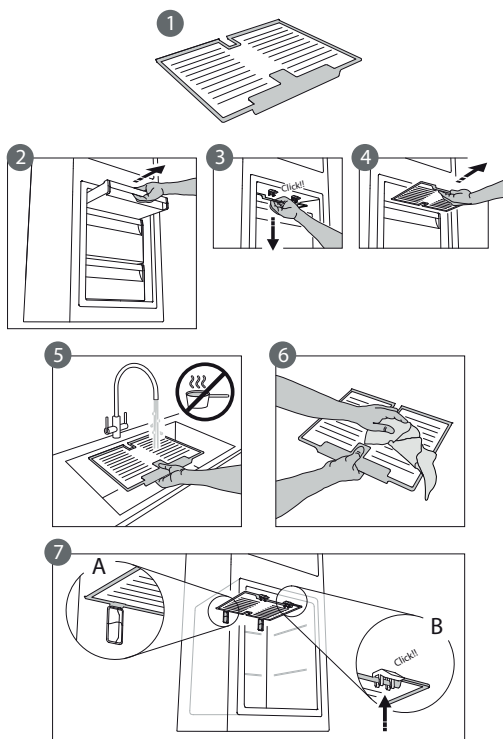
AVFROSTNINGSSYSTEM (beroende på modell)

AVFROSTNINGSSYSTEM (beroende på modell) gör det enklare att avfrostas frysdelen. Antifrosttillbehöret (bild 1) är utformat för att samla upp frost som bildas i frysdelen. Det är enkelt att ta ut och rengöra och minskar tiden som krävs för att avfrostas frysdelen.

Avlägsna frost från tillbehöret genom att följa proceduren nedan.

PROCEDUR FÖR ATT RENGÖRA ANTIFROSTTILLBEHÖRET

- Öppna frysdörren och ta ut den övre lådan (bild 2).
- Ta loss antifrosttillbehöret (bild 3) och ta ut det (bild 4). Var försiktig så att du inte tappar ned det på glashyllan. Anmärkning: Om tillbehöret har fastnat eller är svårt att ta ut ska du frosta av hela frysen och inte försöka ta ut det med kraft.
- Stäng frysdelens dörr.
- Avlägsna frosten från tillbehöret genom att skölja det under rinnande vatten (inte varmt) (bild 5).
- Ställ tillbehöret att torka och torka av plastdelarna med en mjuk trasa.
- Sätt tillbaka tillbehöret genom att placera dess baksida mot de utskjutande delarna i bild 7-A och fäst tillbehörets handtag i hakarna ovan (bild 7-B).
- Sätt tillbaka den övre lådan och stäng frysdörren.



Du behöver inte avfrostas hela frysdelen för att rengöra tillbehöret. Om tillbehöret rengörs regelbundet behöver frysdelen inte avfrostas lika ofta.

Anmärkning: Produktspecifikationerna, inklusive uppskattat utrymme och energiåtgång, har beräknats utan användning av antifrosttillbehöret.

SHOCK FREEZE * (beroende på modell)

Shock Freeze-utrymmet är speciellt utformat för att snabbt frysa in upp till 2 kg färnska matvaror. Shock Freeze-funktionen minskar bildning av iskristaller i matvaror som fryses in. Matvarorna har därför bra kvalitet när de tinas upp igen. När funktionen inte är aktiverad kan utrymmet användas för normal infrysning av matvaror eller för förvaring av redan infryssta matvaror.

Anmärkning: När funktionen är aktiverad kan ett surrande ljud höras. Detta är normalt och orsakas av luftflödet som ger effektiv kylning inuti utrymmet.

Aktivera och avaktivera Shock Freeze:

1. Se till att minst 12 timmar har gått sedan Shock Freeze aktiverades senast. Aktivera inte funktionen oftare än en gång per 12 timmar.
2. Se till att Snabbinfrysning inte är aktiverat: Shock Freeze och Snabbinfrysning kan inte aktiveras samtidigt.
3. Töm Shock Freeze-utrymmet.
4. Aktivera Shock Freeze genom att peka kortvarigt på knappen på kontrollpanelen: ikonen tänds och fläktarna längst bak i utrymmet slås på så att luften cirkulerar och ger snabbare infrysning.
5. Placera maten som ska frysas in i utrymmet och behåll ett avstånd på några centimeter (minst 2 cm) från fläktarna längst bak i utrymmet så att luften kan cirkulera fritt
6. Låt funktionen vara på tills den avaktiveras automatiskt och undvik att öppna dörren för bästa infrysningsresultat.
7. Funktionen avaktiveras automatiskt efter 4–5 timmar: indikatorn släcks och fläktarna avaktiveras. Shock Freeze kan även avaktiveras manuellt genom att snabbt trycka på knappen på kontrollpanelen: indikatorn släcks och fläktarna avaktiveras.

Observera:

• Funktionen är oförenlig med funktionen Snabbinfrysning

För att garantera optimal prestanda kan inte Shock Freeze och Snabbinfrysning aktiveras på en och samma gång. Om Snabbinfrysning redan har aktiveras måste funktionen först avaktiveras innan funktionen Shock Freeze aktiveras (eller vice versa).

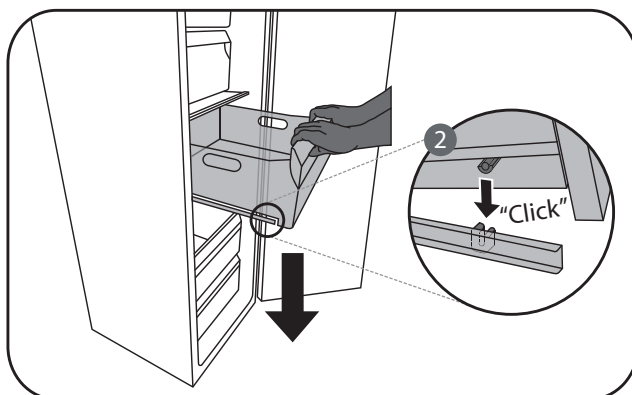
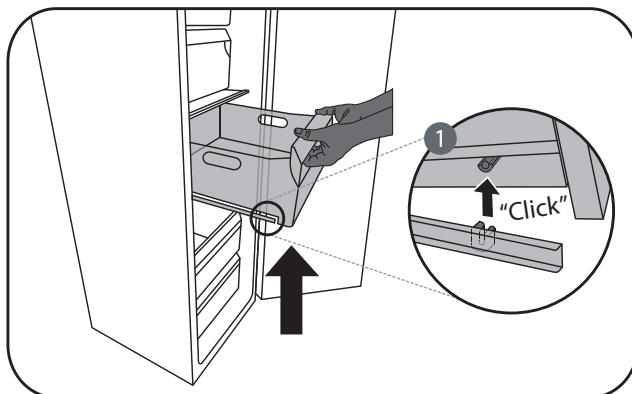
• Om fläktarna i Shock Freeze-utrymmet inte slås på

När Shock Freeze aktiveras kan det hända att indikatorn tänds normalt men att fläktarna inte sätts igång. Detta är normalt och innebär att avfrostning pågår. När avfrostningen är klar (max. 1,5 timmar) slås fläktarna på automatiskt och funktionen aktiveras som vanligt.

• Om lampan inte tänds

Om ikonen tänds efter att knappen har tryckts in: i så fall har knappen tryckts in för länge. För att aktivera funktionen Shock Freeze ska man först avaktivera funktionen Snabbinfrysning (tryck in och håll kvar knappen i 3 sekunder och tryck sedan kortvarigt på knappen, inte längre än 1 sekund).

HUR LÅDORNA TAS BORT FRÅN METALLSKENORNA (beroende på modell)



KUNDSERVICE

Innan du kontaktar kundservice:

Sätt på apparaten igen och kontrollera om felet har åtgärdats. Om felet inte har åtgärdats ska du koppla bort apparaten igen och göra om proceduren efter en timme.

Om felet kvarstår efter att du har utfört kontrollerna i felguiden och startat om apparaten ska du kontakta kundservice, beskriva problemet och uppgi:

- typen av fel
- modell

- apparatens typ och serienummer (finns på typskylten)
- servicenumret (om tillgängligt) (detta nummer finns efter ordet SERVICE på typskylten som finns inuti apparaten)

SERVICE 0000 000 00000



Anmärkning:

Omhängning av dörrar som utförs av service täcks inte av garantin.

400010903320

