

## Käyttöohje





# ENSIMMÄINEN KÄYTTÖKERTA

Kytke verkkovirtajohdon pistoke pistorasiaan.

Joissakin malleissa voi kuulua äänimerkki, joka osoittaa, että lämpötilahälytys on käynnistynyt: sammuta äänimerkit painiketta painamalla.

Huomaa: Odota laitteen virran kytkemisen jälkeen 4–5 tuntia, että laite saavuttaa oikean säilytyslämpötilan (normaali täyttömäärä).

## LAITTEEN HUOLTO JA PUHDISTAMINEN

Puhdista laite silloin tällöin liinalla, joka on kastettu haaleaa vettä ja neutraaleja, erityisesti jääkaapin sisäosien puhdistukseen tarkoitettuja puhdistusaineita sisältävään liuokseen. Älä käytä hankaavia pesuaineita.

Irrota pistoke pistorasiasta tai kytke laite irti sähköverkosta ennen minkään huolto- tai puhdistustoimenpiteen aloittamista.

## LED-VALON VAIHTAMINEN (mallista riippuen)

Irrota laite sähköverkosta aina ennen lampun vaihtamista. Noudata tuotteessa käytetyn lampun tyyppiä vastaavia ohjeita.

Vaihda valopolttime toiseen samanlaiseen. Polttimoita saa teknisestä tuesta ja valtuutetuilta jälleenmyyjiltä.

Jääkaappiosaston sisällä oleva valojärjestelmä käyttää LED-valoja. Niillä saadaan aikaan parempi valaistus kuin perinteisillä lampuilla ja niiden energiankulutus on hyvin alhainen.

Ota yhteyttä tekniseen tukeen, jos tarvitset varapolttimon.

**Tärkeää:** Jääkaappiosaston sisävalo syttyy, kun jääkaapin ovi avataan.



# LAITTEEN JÄÄDESSÄ KÄYTTÄMÄTTÖMÄKSI

Kytke laite irti sähköverkosta ja sitten tyhjennä, sulata (tarvittaessa) ja puhdista se. Jätä ovet hieman auki, jotta ilma pääsee kiertämään sisällä. Tämä estää homeen ja pahojen hajujen muodostumisen.

## SÄHKÖKATKO

Jos virta katkeaa, tiedustele paikalliselta sähkölaitokselta, kuinka kauan sähkökatko todennäköisesti kestää.

**Huomaa:** Muista, että laite kestää kylmänä pidempään, jos se on täynnä.

Jos elintarvikkeen pinnalla on yhä jääkiteitä, se voidaan pakastaa uudelleen, vaikka maku ja aromi saattavat heiketä.

Jos elintarvike vaikuttaa huonolaatuiselta, se kannattaa hävittää.


**Jos sähkökatko kestää korkeintaan 24 tuntia.**

1. Pidä laitteen ovi suljettuna. Näin laitteen sisällä olevat elintarvikkeet pysyvät kylminä mahdollisimman pitkään.

**Jos sähkökatko kestää yli 24 tuntia.**

1. Tyhjennä pakastinosasto ja pakkaa elintarvikkeet pakastelaukkuun. Jos pakastelaukkua ei ole käsillä eikä keinojääpaketteja ole saatavilla, yritä käyttää helpoimmin pilaantuvat elintarvikkeet.
2. Tyhjennä jääpala-astia.

# PAKASTINOSASTO

Pakastinosastossa  voidaan säilyttää pakastettuja elintarvikkeita (pakkauksessa ilmoitetun ajan) ja pakastaa tuoreita elintarvikkeita. 24 tunnin aikana pakastettavien tuore-elintarvikkeiden määrä näkyy laitteen arvokilvessä. Sijoittele tuore-elintarvikkeet pakastinosaston pakastusosioon (lisätietoja pikaoppaassa). Jätä elintarvikepakkausten väliin tarpeeksi tilaa, jotta ilma pääsee kiertämään. Osittain sulaneita elintarvikkeita ei ole suositeltavaa pakastaa uudelleen. Elintarvikkeet on suljettava kääreisiin, siten, että ne estävät veden, kosteuden ja kondenssiveden pääsyn.

## Jääkuutioiden valmistaminen

Täytä 2/3 jääpala-astiasta (jos saatavilla) vedellä ja laita se pakastinosastoon. Älä missään tapauksessa käytä teräviä esineitä jään irrottamiseen astiasta.

## Laatikoiden poistaminen (mallista riippuen)

Vedä laatikoita ulospäin niin pitkälle kuin ne tulevat ja nosta ne pois. Pakastinosastoon saa lisää tilaa poistamalla laatikot.

Kun olet laittanut elintarvikkeet takaisin ritilöille/hyllyille, varmista, että ovi sulkeutuu kunnolla.

**Huomio:** tuotteen lisävarusteita ei saa pestä astianpesukoneessa.

**Huomaa:** Ympäristön lämpötila, oven avaamisen tiheys ja laitteen sijoitus saattaa vaikuttaa tuotteen sisälämpötilaan. Lämpötilat tulee säätää nämä tekijät huomioon ottaen.

# PAKASTINOSASTON SULATTAMINEN (mallista riippuen)

No frost -huurtumisenestolla varustettuja malleja ei tarvitse lainkaan sulattaa, sillä tämä tapahtuu automaattisesti.

## Muissa malleissa jään muodostuminen on normaalia.

Jään määrä ja muodostumisnopeus vaihtelee ympäristön olosuhteiden ja oven avaustiheyden mukaan. Lämpötilan säätäminen kylmemmäksi tai mahdollisen pikapakastustoiminnon (lisätietoja pikaoppaassa) käynnistäminen on suositeltavaa neljä tuntia ennen elintarvikkeiden poistamista pakastinosastosta, jotta elintarvikkeet säilyvät paremmin sulatuksen aikana. Aloita sulatus katkaisemalla laitteen virta ja poistamalla laatikot. Laita pakastetut elintarvikkeet viileään. Jätä ovi auki, jotta jää sulaa. Jotta vettä ei pääse valumaan ulos sulatuksen aikana, on suositeltavaa asettaa pakastinosaston pohjalle imukykyinen liina ja puristaa se välillä kuivaksi.

Puhdista pakastinosaston sisäosat ja kuivaa ne huolellisesti.

Kytke laitteeseen virta ja laita elintarvikkeet takaisin pakastinosastoon.

# STOP FROST -JÄRJESTELMÄ (mallista riippuen)

STOP FROST -järjestelmä (saatavilla tiettyihin malleihin) helpottaa pakastinosaston sulatusta. STOP FROST -lisävaruste (kuva 1) kerää osan pakastinosastossa muodostuvasta jäädystä. Se on helppo poistaa ja puhdistaa ja vähentää siten pakastinosaston sulatukseen tarvittavaa aikaa.

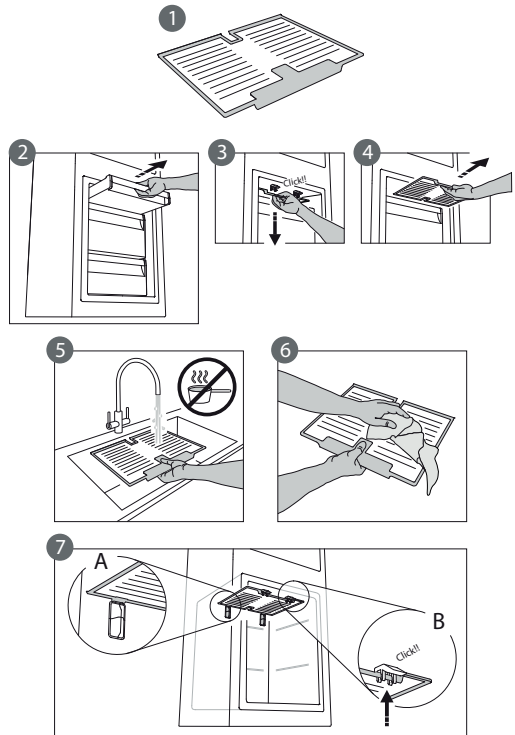
Poista jää STOP FROST -lisävarusteesta jäljempänä kuvatulla tavalla.

## STOP FROST -LISÄVARUSTEEN PUHDISTAMINEN

- Avaa pakastinosaston ovi ja poista ylälaatikko (kuva 2).
- Irrota STOP FROST -lisävaruste (kuva 3) ja poista se (kuva 4). Varo pudottamasta sitä alla olevan lasihyllyn päälle. Huomaa: jos lisävaruste on juuttunut tai vaikea poistaa, älä yritä poistaa sitä väkisin, vaan sulata koko pakastinosasto.
- Sulje pakastinosaston ovi.
- Puhdista lisävaruste jäädystä huuhtelemalla se juoksevalla (ei kuumalla) vedellä (kuva 5).
- Anna lisävarusteen valua kuivaksi ja kuivaa muoviosat pehmeällä liinalla.
- Laita lisävaruste takaisin paikalleen asettamalla sen takaosa kuvassa 7-A kuvattujen ulokkeiden päälle. Kiinnitä sitten lisävarusteen kahva sen yläpuolella oleviin hakasiin (kuva 7-B).
- Aseta ylälaatikko takaisin paikalleen ja sulje pakastinosaston ovi.

STOP FROST -lisävaruste voidaan puhdistaa erikseen ilman koko pakastinosaston sulattamista. STOP FROST -lisävarusteen säännöllinen puhdistus vähentää pakastinosaston täyssulatuksen tarvetta.

**Huomaa:** tuotteen tekniset tiedot, kuten tilavuus ja energia, on määritetty ilman STOP FROST -lisävarustetta.



# SHOCK FREEZE ❄️ (mallista riippuen)

Shock Freeze -osasto on erityisesti suunniteltu pakastamaan enintään 2 kg tuoretuotteita erittäin nopeasti. Erittäin nopea Shock Freeze -toiminto minimoi jääkiteiden muodostumista elintarvikkeen jäätyessä, joten ruoan laatu säilyy parhaana mahdollisena, kun se sulatetaan ennen käyttöä. Kun Shock Freeze -toimintoa ei käytetä, osastoa voidaan käyttää normaalisti tavalliseen pakastukseen tai jo pakastettujen elintarvikkeiden säilytykseen.

**Huomaa:** Kun Shock Freeze -toiminto on käytössä, laitteesta saattaa kuulua humiseva ääni. Tämä on täysin normaalia, ja sen aikaansaa ilmavirta, jota käytetään kylmyyden optimaaliseen jakamiseen osaston sisällä.

## **Shock Freeze -toiminnon ottaminen käyttöön ja poistaminen käytöstä:**

1. Muista varmistaa, että Shock Freeze -toiminnon edellisestä käyttöönotosta on kulunut vähintään 12 tuntia (jos sitä on käytetty). Älä käytä toimintoa useammin kuin kerran 12 tunnin jaksossa.
2. Varmista, että pikapakastustoiminto ei ole käytössä: Shock Freeze- ja pikapakastustoimintoja ei voida käyttää samaan aikaan.
3. Tyhjennä Shock Freeze -lokeri.
4. Käynnistä Shock Freeze -toiminto painamalla lyhyesti käyttöpaneelin painiketta: kuvake syttyy ja lokeron pohjassa olevat puhaltimet alkavat toimia, mikä lisää kylmän ilman virtausta ja nopeuttaa pakastumista.
5. Aseta pakastettavat elintarvikkeet osaston sisälle, muutaman senttimetrin (väh. 2 cm) etäisyydelle puhaltimista lokeron takaseinässä, jotta kylmä ilma voi kiertää 17
6. Tuotteiden mahdollisimman nopeaa pakastamista varten on suositeltavaa pitää Shock Freeze -toiminto käytössä, kunnes se kytkeytyy pois päältä automaattisesti. Ovea ei tule avata tämän aikana.
7. Shock Freeze -toiminto päättyy automaattisesti 4–5 tunnin kuluttua: merkkivalo sammuu ja puhaltimet lopettavat toiminnan. Shock Freeze -toiminto voidaan kuitenkin sammuttaa tarvittaessa milloin tahansa painamalla lyhyesti käyttöpaneelin painiketta: merkkivalo sammuu ja puhaltimet lopettavat toiminnan.

## **Huomio:**

### **• Ei toimi yhdessä pikapakastustoiminnon kanssa**

Optimaalisen toiminnan varmistamiseksi Shock Freeze- ja pikapakastustoimintoja ei voida käyttää samaan aikaan. Jos siis pikapakastus on jo alkanut, pikapakastus on ensin poistettava käytöstä, jotta Shock Freeze -toiminto voidaan käynnistää (ja päinvastoin).

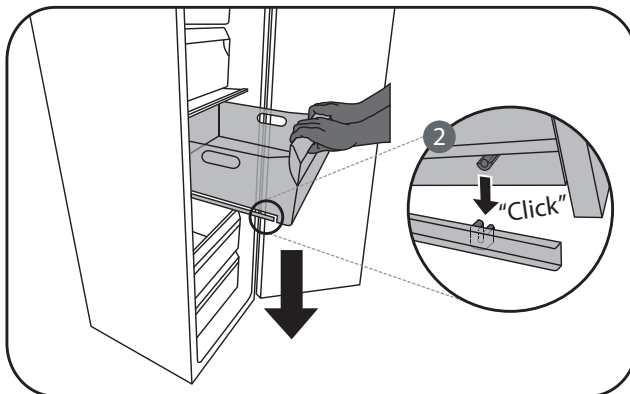
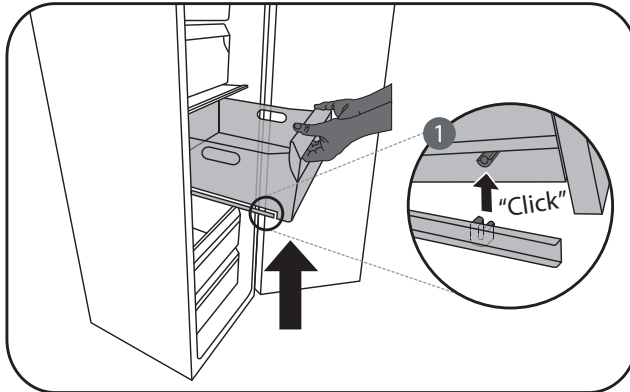
### **• Jos Shock Freeze -osaston puhaltimet eivät ala toimia**

Kun Shock Freeze -toiminto on kytketty päälle, on mahdollista, että merkkivalo syttyy odotetulla tavalla, mutta puhaltimet eivät ala toimia. Tämä on normaalia ja tarkoittaa sitä, että pakastimen sulattaminen on meneillään. Kun sulatusvaihe on päättynyt (maksimikesto: 1,5 tuntia), puhaltimet alkavat toimia automaattisesti ja Shock Freeze -toiminto käynnistyy normaalisti.

### **• Jos merkkivalo ei syty**

Jos painikkeen painamisen jälkeen syttyy kuvake: tässä tapauksessa painiketta on painettu liian pitkään. Shock Freeze -toiminto voidaan ottaa käyttöön ensin sammuttamalla pikapakastustoiminto (painike pidetään painettuna 3 sekunnin ajan, ja sitten painiketta kosketaan kevyesti, sitä ei saa painaa yli 1 sekunnin ajan).

# LAATIKOIDEN IRROTTAMINEN METALLIKISKOILTA (mallista riippuen)



## TEKNINEN TUKI

### Ennen kuin otat yhteyttä tekniseen tukeen:

Käynnistä laite uudelleen ja tarkista, onko ongelma ratkennut. Jos ei, katkaise laitteen virta ja toista toimenpide tunnin kuluttua.

Jos laite ei toimi oikein, vaikka olet tarkistanut vikaoppaan listassa kuvatut asiat ja käynnistänyt laitteen uudelleen, ota yhteyttä tekniseen tukeen. Kuvaa ongelma selvästi ja ilmoita seuraavat tiedot:

- vian tyyppi
- malli

- laitteen tyyppi ja sarjanumero (arvokilvessä)
- huoltonumero (jos sellainen on) (laitteen sisällä olevassa arvokilvessä sanan SERVICE jälkeen ilmoitettu numero)

**SERVICE** 0000 000 00000



**Huomaa:**  
Teknisen tuen suorittamassa ovien avaussuunnan vaihtoa ei katsota takuuasiaksi.



400010903320

