

## **Bedienungsanleitung**

---

# BEDIENUNGSANLEITUNG

---

## INDEX

<b>Fächer &amp; Tür</b> .....	<b>2</b>
<b>Gebrauchs- Anleitung</b> .....	<b>3</b>
<b>Bedienung des Gerätes</b> .....	<b>3</b>
Erster Gebrauch .....	3
Gefrierfach Lebensmittellagerung .....	3
Haltbarkeit der Lebensmittel bei verschiedenen Temperaturen .....	3
Abtauen des Gefrierfachs (bei No-Frost-Modellen nicht erforderlich) .....	4
Betriebsgeräusche .....	4
Empfehlungen bei Nichtgebrauch des Gerätes .....	5
<b>Reinigung und Pflege</b> .....	<b>6</b>
<b>Dichtungsaustausch</b> .....	<b>7</b>

**Ablageflächen**

Sämtliche Schubladen, Türablagen und Ablageflächen können entfernt werden.

---

**Tür**

**Türanschlagwechsel**

Hinweis: Die Öffnungsrichtung der Tür kann umgestellt werden. Falls dieser Vorgang durch den Kundendienst durchgeführt wird, ist er nicht durch die Garantie abgedeckt. Befolgen Sie die Anweisungen in der **Installationsanleitung**.

---

# Bedienung des Gerätes

## Erster Gebrauch

Warten Sie mindestens zwei Stunden nach der Installation, bevor Sie das Gerät an das Stromnetz anschließen. Schließen Sie das Gerät an das Stromnetz an. Es startet automatisch. Die idealen Temperaturen zur Lagerung von Lebensmitteln sind ab Werk voreingestellt.

Nach dem Einschalten des Geräts müssen Sie 4-6 Stunden warten, bis die korrekte Lagertemperatur für ein normal befülltes Gerät erreicht ist. Platzieren Sie den antibakteriellen Geruchsfilter wie auf der Filterverpackung dargestellt im Lüfter (falls vorhanden). Wenn das akustische Signal ertönt, bedeutet dies, dass der Temperaturalarm ausgelöst wurde: Zum Abschalten des akustischen Alarms die Taste drücken.

## Gefrierfach Lebensmittellagerung

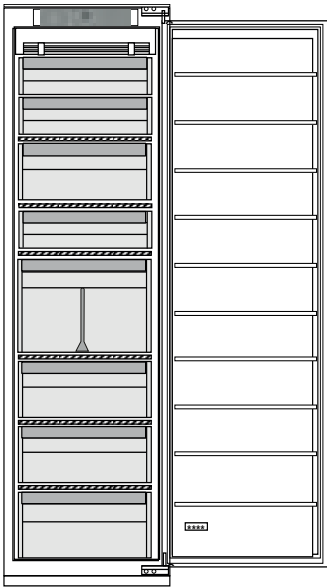
Das Gefrierfach **✳️\*\*\*** ermöglicht eine langfristige Aufbewahrung von Tiefkühlkost und das Einfrieren frischer Lebensmittel. Die Menge an Lebensmitteln, die pro 24 Stunden eingefroren werden kann, ist auf dem Typenschild angegeben. Platzieren Sie frische Lebensmittel im Einfrierbereich des Gefrierfachs und lassen Sie dabei ausreichend Platz um die Verpackungen herum zur Luftzirkulation. Frieren Sie Lebensmittel nicht erneut ein, auch wenn sie nur teilweise angetaut sind. Die Lebensmittel müssen unbedingt auf eine Weise eingepackt sein, die das Eindringen von Wasser, Flüssigkeit oder Kondensation verhindert.

### Eiswürfel

Füllen Sie die Eiswürfelbehälter zu 2/3 mit Wasser und stellen Sie diese in das Gefrierfach. Verwenden Sie unter keinen Umständen scharfe oder spitzen Werkzeuge, um das Eis zu lösen.

### Herausnahme der Schubladen

Ziehen Sie die Schubladen soweit es geht nach außen, heben Sie diese an und nehmen Sie Schubladen heraus. Für mehr Stauraum kann das Gefrierfach ohne Schubladen verwendet werden. Stellen Sie sicher, dass die Tür richtig geschlossen ist, nachdem Sie die Lebensmittel zurück auf die Gitter/Ablageflächen gegeben haben.



## Haltbarkeit der Lebensmittel bei verschiedenen Temperaturen

GEFRIERFACH			
Produkt	Lagerdauer (-12°C)	Empfohlene Lagerdauer (-18°C)	Lagerdauer (-24°C)
Butter oder Margarine	1 Monat	6 Monate	9 Monate
Fisch	1 Monat	1 -3 Monate	6 Monate
Obst (außer Zitrusfrüchte) & Gemüse	1 Monat	8 -12 Monate	12 Monate
Fleisch - Schinken - Würstchen Braten (Rind-Schwein-Lamm) Steaks oder Koteletts (Rind-Lamm-Schwein)	1 Monat	2 Monate 8 -12 Monate 4 Monate	12 Monate

## GEFRIERFACH

Produkt	Lagerdauer (-12°C)	Empfohlene Lagerdauer (-18°C)	Lagerdauer (-24°C)
Milch, frisch zubereitete Flüssigkeiten, Käse, Eiscreme oder Sorbet	1 Monat	1 -3 Monate	5 Monate (nicht empfohlen für Eiscreme)
Geflügel (Hähnchen-Truthahn)	1 Monat	5 -7 Monate	9 Monate

## KÜHLFACH

Produkt	Lagerdauer 0-3°C	Lagerdauer (3-6°C)	Lagerdauer 6-8°C
Dosen, Drinks, Eier, Saucen, Essiggurken, Butter, Marmelade	3-4 Wochen	3-4 Wochen	3-4 Wochen
Tropische Früchte	Nicht empfohlen	2-4 Wochen	3-4 Wochen
Käse, Milch, Milchprodukte, Feinkost, Joghurt	2-5 Tage	2-5 Tage	2-5 Tage
Aufschnitt, Desserts, Fleisch und Fisch und selbstgekochte Speisen	3-5 Tage	1-2 Tage	Nicht empfohlen
Zur Aufbewahrung von Obst und Gemüse (außer tropische und Zitrusfrüchte)	15 Tage	10-12 Tage	4-7 Tage

## Abtauen des Gefrierfachs (bei No-Frost-Modellen nicht erforderlich)

- Es wird empfohlen eine kältere Temperatur einzustellen oder die Funktion Schnell Einfrieren/Schnellkühlen mindestens vier Stunden vor Entnahme der Lebensmittel aus dem Gefrierfach einzuschalten, um die Haltbarkeit der Lebensmittel während des Abtauens zu verlängern.
- Schalten Sie das Gerät zum Abtauen ab und entnehmen Sie die Schubladen. Platzieren Sie die gefrorenen Lebensmittel an einem kühlen Ort. Lassen Sie die Tür offen, damit der Reif abtauen kann. Es empfiehlt sich, saugfähige Tücher am Boden des Gefrierfachs zu platzieren, und regelmäßig auszuwringen, um ablaufendes Abtauwasser einzudämmen.
- Reinigen Sie den Innenraum des Gefrierfachs und trocknen Sie es sorgfältig ab.
- Schalten Sie das Gerät wieder ein und geben Sie die Lebensmittel zurück in das Gerät.

## Betriebsgeräusche

- Ein Summen durch den Kompressor ist normal während dem Betrieb.



- Ein Gluckern und Knistern werden beim Durchgang des Kältemittelgases in den Kühlkreislauf erzeugt, es handelt sich um normale Geräusche.



- Es kann vorkommen, dass ein Knistern gehört wird, wenn der Kompressor aktiv und inaktiv ist: Dies ist ein normales Geräusch der Produktstruktur.



- Prüfen Sie, dass die Ablagen in der Kühlschrantür, die Ablageflächen und Fächer in dem Kühlfach richtig befestigt und positioniert sind, um mögliche Vibrationen zu vermeiden.
- Vermeiden Sie den direkten Kontakt von Glasbehältern (Flaschen, Gläsern, usw.) miteinander, um Vibrationen zu vermeiden.
- Dieses Gerät ist mit einem Kompressor ausgestattet, der bei optimaler Geschwindigkeit arbeitet, um den Energieverbrauch zu verringern. Daher kann es vorkommen, dass unter bestimmten Situationen (im Sommer oder wenn große Mengen an Lebensmittel gelagert werden) der Kompressor die Geschwindigkeit erhöht und somit geräuschvoller als normal ist.

## **Empfehlungen bei Nichtgebrauch des Gerätes**

---

### **Bei Nichtgebrauch des Geräts**

Trennen Sie die Spannungsversorgung des Geräts, entleeren Sie es, tauen Sie es ggf. ab und reinigen Sie es.

Halten Sie die Türen leicht geöffnet, damit Luft hindurchströmen kann. Hierdurch verhindern Sie die Bildung von Schimmel und schlechten Gerüchen.

### **Bei einer Unterbrechung der Spannungsversorgung**

Halten Sie die Türen geschlossen, damit die Lebensmittel so lange wie möglich kalt bleiben. Frieren Sie Lebensmittel nicht erneut ein, auch wenn sie nur teilweise angetaut sind. Bei einem längeren Stromausfall wird der Stromausfall-Alarm möglicherweise ebenfalls aktiviert (bei elektronischen Modellen).

## Reinigung und Pflege

**Ziehen Sie vor Reinigungs- und Wartungsarbeiten den Netzstecker des Gerätes oder unterbrechen Sie die Stromversorgung.**

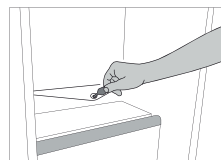
**Verwenden Sie niemals Scheuermittel. Reinigen Sie Kühlschrankteile niemals mit entflammaren Flüssigkeiten.**

**Keine Dampfreiniger verwenden.**

**Tasten und Bedientafel dürfen nicht mit Alkohol oder alkoholischen Substanzen gereinigt werden. Verwenden Sie nur ein trockenes Tuch.**

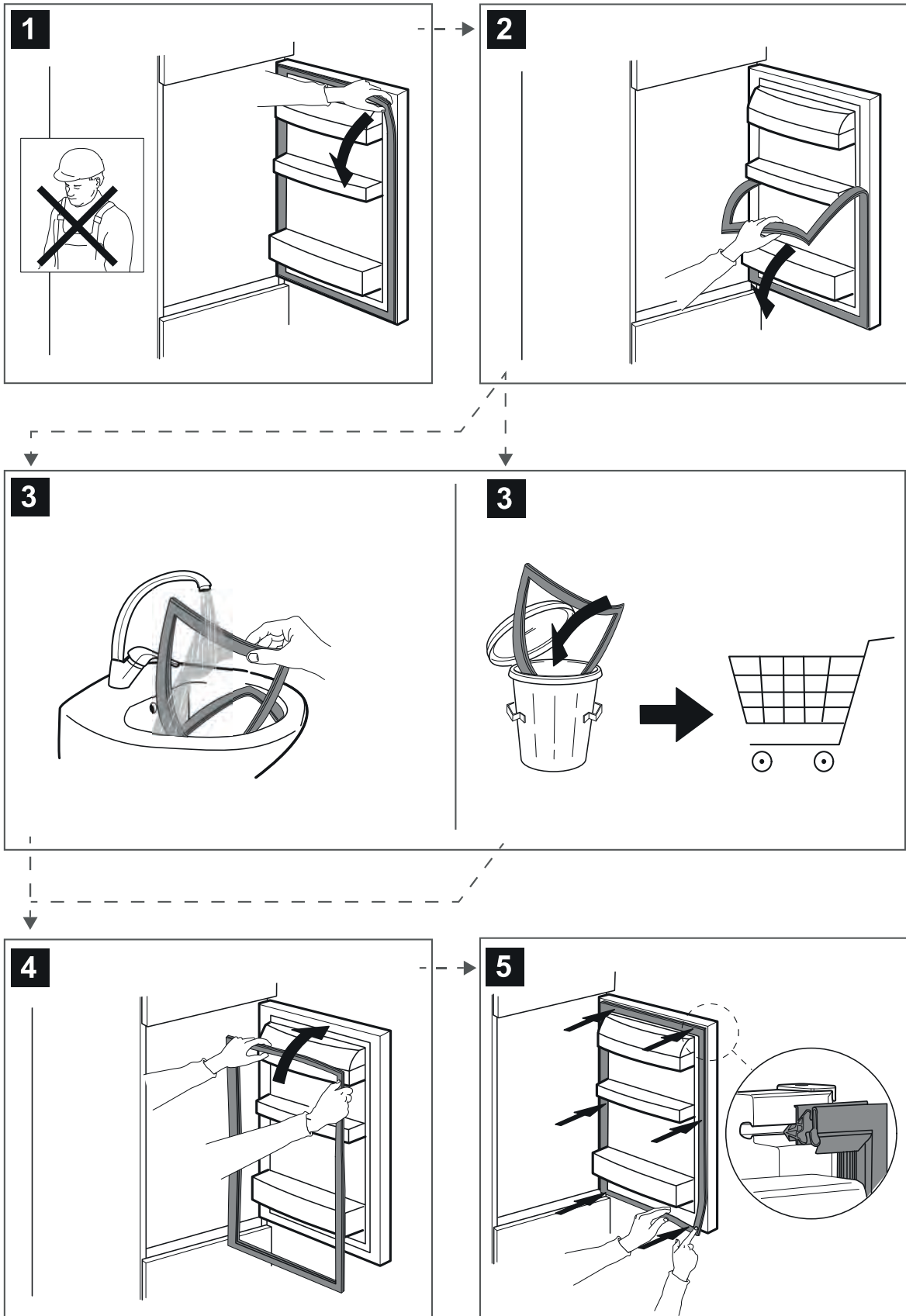
Reinigen Sie das Gerät gelegentlich mit einem Tuch und einer Lösung aus warmem Wasser und speziellen Neutralreinigern zur internen Reinigung von Kühlschränken.

Für einen kontinuierlichen und korrekten Tauwasserablauf die Abflussöffnung an der Kühlraumrückwand in der Nähe des Obst- und Gemüsefachs mit dem mitgelieferten Werkzeug regelmäßig reinigen.



Ersatzteile werden je nach den spezifischen Vorgaben der Verordnung für einen Zeitraum von entweder bis zu 7 oder bis zu 10 Jahren lieferbar sein.

# Dichtungsaustausch







400011398441