

**HVALA VAM ŠTO STE KUPILI WHIRLPOOL PROIZVOD**

Kako biste dobili kompletniju podršku, registrujte svoj uređaj na www.whirlpool.eu/register

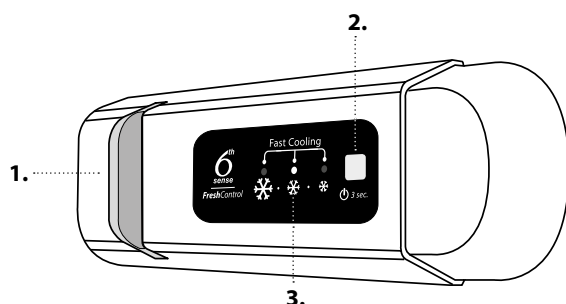


Pažljivo pročitajte bezbednosna uputstva pre upotrebe uređaja.

OPIS PROIZVODA**PRVA UPOTREBA**

Sačekajte bar dva sata nakon postavljanja uređaja, pre nego što povežete uređaj sa napajanjem. Nakon priključenja uređaja na električnu mrežu, automatski započinje sa radom. Idealne temperature za čuvanje hrane su unapred podešene u fabrici.

Nakon što uključite uređaj, morate da sačekate 4–6 sati kako bi se postigla odgovarajuća temperatura za odlaganje za normalno napunjen uređaj. Postavite antibakterijski filter protiv neprijatnih mirisa u ventilator kao što je prikazano na pakovanju filtera (ako postoji). Ako se začuje zvučni signal, to znači da se oglosio alarm za temperaturu: pritisnite dugme da biste isključili zvučne alarme.

KONTROLNA TABLA

1. LED svetlo
2. Uključeno/režim pripravnosti
3. Temperatura frižidera i odeljka zamrzivača

6th SENSE FRESH CONTROL

Uređaj automatski može brzo da dostigne optimalnu unutrašnju temperaturu za čuvanje. Funkcija takođe omogućava i kontrolu vlažnosti uređaja. Da bi ispravno radio, mora biti uključen i ventilator. Funkcija može da se uključi/isključi (pogledajte opis ventilatora).

ON/STAND-BY (UKLJUČENO/STANJE PRIPRAVNOSTI)

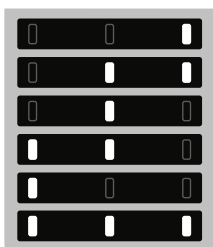
Pritisnite dugme na 3 sekunde da biste isključili aparat. U režimu pripravnosti, svetlo u odeljku frižidera se ne uključuje. Opet nakratko pritisnite dugme da biste ponovo aktivirali aparat.

Napomena: time nećete isključiti aparat iz električne mreže.

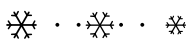
TEMPERATURA ODELJKA ZAMRZIVAČA I FRIŽIDERA


Tri LED indikatora prikazuju podešenu temperaturu za odeljak frižidera. Moguće je podesiti drugu temperaturu uređaja pomoću dugmeta.

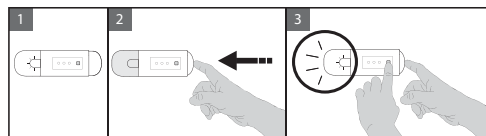
Moguća su sledeća podešavanja:


LED diode**Podešavanje temperature**

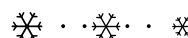
- Visoka (manje hladno)
- Srednje visoka
- Srednja
- Srednje niska
- Niska (hladnije)
- Fast cool (brzo hlađenje)

**VENTILATOR***

Ventilator je unapred podešen na uključeno. Ventilator možete da uključite/isključite pritiskom na dugme za svetlo (kao što je prikazano na slici 2) i istovremenim pritiskom na dugme  kao što je prikazano na slici 3. Svetlo će zatreperiti samo jednom ako je ventilator ISKLJUČEN, odnosno triput ako je ventilator UKLJUČEN. Ako sobna temperatura pređe 27 °C ili ako se pojave kapi vode na staklenim policama, ventilator treba uključiti kako bi se obezbedili odgovarajući uslovi za čuvanje hrane. Deaktivacijom ventilatora može da se optimizuje potrošnja energije.

**FUNKCIJA FAST COOLING (BRZOG HLAĐENJA)**

Za brzo hlađenje frižidera ili šest časova pre stavljanja veće količine hrane u zamrzivač, uključite funkciju brzog hlađenja „Fast Cooling“ tako što ćete više puta pritisnuti dugme  dok 3 zelene ikone ne zatrepere i ostanu neprekidno da svetle.



Funkcija će se automatski isključiti posle 30 časova, a temperatura će se vratiti na vrednost koju je imala prilikom uključivanja funkcije. Kako biste ručno uključili funkciju, pritisnite dugme.

Napomena: Izbegavajte direktan kontakt sveže i već zamrznute hrane.

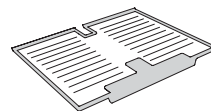
Radi optimizacije brzine zamrzavanja, donja fioka se može ukloniti i hrana se može postaviti direktno na dno odeljka.

* Dostupno samo na određenim modelima

SISTEM STOP FROST*

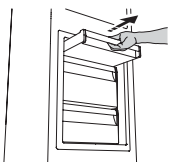
SISTEM STOP FROST olakšava proces odmrzavanja odeljka zamrzivača. STOP FROST dodatak je dizajniran da prikuplja deo leda koji se formira u odeljku zamrzivača i lako se vadi i čisti, pa se tako smanjuje vreme potrebno za odmrzavanje odeljka zamrzivača.

Da biste uklonili led iz dodatka STOP FROST, pratite proceduru za čišćenje opisanu u nastavku.



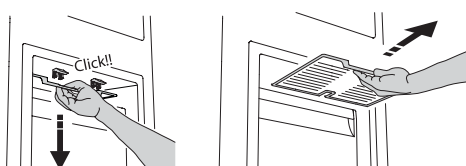
PROCEDURA ZA ČIŠĆENJE DODATKA STOP FROST

1. Otvorite vrata odeljka zamrzivača i uklonite gornju fioku.



2. Odvojite dodatak STOP FROST i uklonite ga, vodeći računa da ga ne ispustite na staklenu policu ispod.

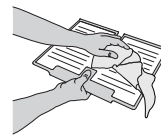
Napomena: Ako je dodatak zaglavljen ili se teško uklanja, ne pokušavajte da ga uklonite, već nastavite sa potpunim odleđivanjem odeljka zamrzivača.



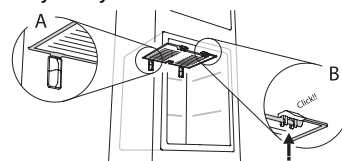
3. Zatvorite vrata odeljka zamrzivača.
4. Uklonite led sa dodatka tako što ćete ga isprati pod tekućom (ne vrućom) vodom.



5. Ostavite da se dodatak sam osuši, a plastične delove osušite mekanom krpom.



6. Ponovo umetnite dodatak postavljanjem zadnjeg dela na isturene delove prikazane na slici, a zatim ponovo pričvrstite ručicu dodatka za hvataljke koje se nalaze iznad.



7. Ponovo umetnite gornju fioku i zatvorite vrata odeljka zamrzivača.

Dodatak STOP FROST možete da očistite odvojeno bez potpunog odleđivanja odeljka zamrzivača.

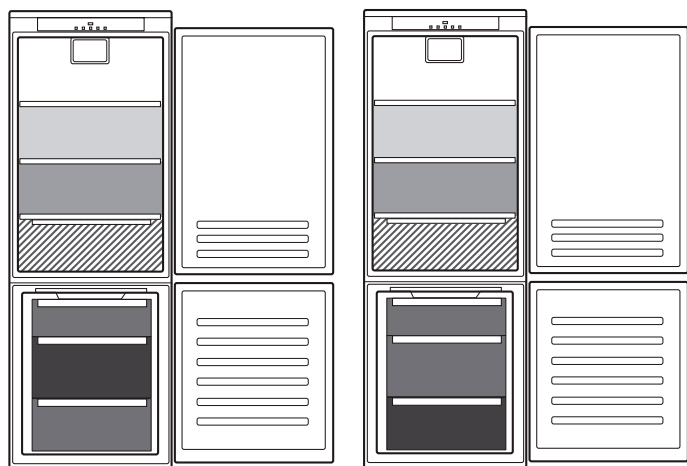
Redovnim čišćenjem dodatka STOP FROST doprinosite smanjivanju potrebe za potpunim odleđivanjem odeljka zamrzivača.

Napomena: Specifikacije proizvoda, što obuhvata zapreminu i energiju, izračunavaju se bez dodatka STOP FROST.

KAKO DA SKLADIŠTITE HRANU I NAPITKE

Legenda

	UMERENA ZONA Preporučuje se za čuvanje tropskog voća, konzervi, pića, jaja, soseva, kiselih krastavaca, putera, džema
	ZONA ZA HLAĐENJE Predlaže se za skladištenje sira, mleka, obroka, delikatesa, jogurta
	NAJHLADNIJA ZONA Preporučuje se za čuvanje mesnih prerađevina, poslastica, mesa i ribe
	FIOKA ZA VOĆE I POVRĆE
	FIOKE ZAMRZIVAČA
	FIOKA ZONE ZA ZAMRZAVANJE (Maks. hladna zona) Preporučuje se za zamrzavanje sveže/kuvane hrane




** Kod modela sa ODELJKOM „0° ZONA“, „najhladnija zona“ je istaknuta u legendi

*** Samo za modele CB310 i CB380 (pogledajte natpisnu pločicu koja se nalazi na bočnoj strani fioke za voće i povrće)

* Dostupno samo na određenim modelima

OTKLANJANJE PROBLEMA

Šta ako...	Mogući razlozi	Rešenja
Kontrolna tabla je isključena i uređaj ne radi.	Možda postoji problem sa napajanjem uređaja.	Proverite: <ul style="list-style-type: none"> • da li je struja isključena; • da li je utikač ispravno ukopčan u utičnicu i da li je dvopolni prekidač za struju u ispravnom položaju (što omogućava napajanje aparata); • da li su uređaji za zaštitu kućnog električnog sistema ispravni; • da li je kabl za napajanje oštećen.
	Aparat može da bude uključen/u režimu mirovanja.	Uključite aparat kratkim pritiskom na dugme  (pogledajte funkciju On/Stand-by (uključeno/u stanju pripravnosti)).
Unutrašnja lampica ne radi.	Može biti potrebno menjanje sijalice. Neispravnost tehničke komponente.	Isključite uređaj sa napajanja i obratite se službi za tehničku podršku ukoliko želite izvršite zamenu.
Unutrašnja lampica treperi.	Alarm za vrata je uključen. Aktivira se kada vrata odeljka frižidera duže vreme ostanu otvorena.	Da biste zaustavili alarm, zatvorite vrata frižidera. Kada budete ponovo otvarali vrata, proverite da li lampica radi.
Temperatura u odeljcima nije dovoljno niska.	Moguće je više uzroka (pogledajte „Rešenja“).	Proverite: <ul style="list-style-type: none"> • da li se vrata pravilno zatvaraju; • da li je uređaj postavljen u blizini izvora toplote; • da li je podešena odgovarajuća temperatura; • da li je cirkulacija vazduha kroz otvore na dnu uređaja sprečena (vidite odeljak za instalaciju).
U dnu odeljka frižidera se pojavila voda.	Odvod za vodu od otopljenog leda je blokiran.	Očistite odvod za vodu od otopljenog leda (pogledajte odeljak „Čišćenje i održavanje“).
Prekomerna količina leda u zamrzivaču.	Vrata zamrzivača nisu pravilno zatvorena.	Proverite da li postoji nešto što onemogućava zatvaranje vrata. <ul style="list-style-type: none"> • Odledite zamrzivač. • Proverite da li je uređaj ispravno montiran.
Prednja ivica uređaja uz koju prijanjaju zaptivke vrata je topla.	To nije kvar. Time se sprečava stvaranje kondenzacije.	Rešenje nije potrebno.
Jedan ili više simbola neprekidno trepere, a osim toga podešena temperatura ne može da se promeni.	Alarm koji ukazuje na kvar. Alarm ukazuje na kvar tehničke komponente.	Kontaktirajte službu tehničke podrške.
Temperatura u frižideru je preniska.	<ul style="list-style-type: none"> • Podešena temperatura je preniska. • Možda je u zamrzivač stavljena velika količina sveže hrane. 	<ul style="list-style-type: none"> • Pokušajte da podesite nižu temperaturu. • Ako je sveža hrana postavljena u odeljak zamrzivača, sačekajte da se potpuno zamrzne. • Isključite ventilator (ako postoji) sledeći proceduru opisanu o odeljku „VENTILATOR“.



Bezbednosna uputstva, korisničko uputstvo, dokumentaciju proizvoda i podatke o potrošnji energije možete preuzeti:

- sa naše internet stranice docs.whirlpool.eu
- ili pomoću QR koda
- Takođe, možete **kontaktirati naš postprodajni servis** (broj se nalazi u garantnoj knjižici). Prilikom kontaktiranja našeg postprodajnog servisa, navedite šifru koja se nalazi na pločici za identifikaciju proizvoda.



Whirlpool



40001189097