



DANK U WEL VOOR UW AANKOOP VAN EEN WHIRLPOOL PRODUCT
 Voor verdere assistentie kunt u het apparaat registreren op www.whirlpool.eu/register



Lees de instructies aandachtig voordat u het apparaat gebruikt.

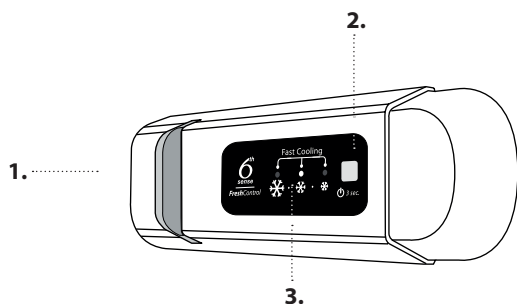
PRODUCTBESCHRIJVING

EERSTE GEBRUIK

Wacht minstens twee uren na de installatie vooraleer het apparaat aan te sluiten op het stopcontact. Nadat de stekker in het stopcontact is gestoken, begint het apparaat automatisch te werken. De ideale opslagtemperaturen voor etenswaar zijn vooraf in de fabriek afgesteld.

Na het inschakelen van het apparaat dient u 4-6 uur te wachten tot de juiste opslagtemperatuur voor een normaal gevuld apparaat is bereikt. Breng het antibacteriële filter tegen onaangename geuren op de ventilator aan, zoals aangeduid in de filterverpakking (indien aanwezig). Als het geluidssignaal afgaat, betekent dit dat het temperatuuralarm in werking is getreden: druk op de knop om de geluidsalarmen uit te schakelen.

BEDIENINGSPANEEL



1. LED-lampje
2. On/Stand-by (Aan/Stand-by)
3. Temperatuurtoets koelvak en vriesvak

6th SENSE FRESH CONTROL

Hiermee kunnen de optimale omstandigheden met betrekking tot de interne temperatuur van het apparaat voor het conserveren van voedsel snel verkregen worden

ON/STAND-BY (AAN/STAND-BY)

Druk 3 seconden op de toets om het apparaat uit te schakelen. In de stand stand-by gaat het licht in het koelvak niet branden. Druk nogmaals kort op de toets om het apparaat opnieuw in te schakelen.

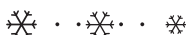
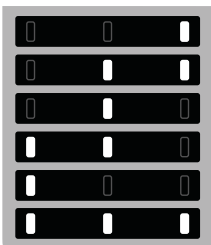
Opmerking: het apparaat wordt op deze manier niet van de elektrische voeding afgekoppeld.

TEMPERATUUR KOELVAK EN VRIESVAK

De drie LED-controlelampjes duiden de ingestelde temperatuur van het koelkastcompartiment aan. Er kan een andere temperatuur voor het apparaat worden ingesteld met behulp van de toets.

De volgende instellingen zijn mogelijk:

LEDs branden

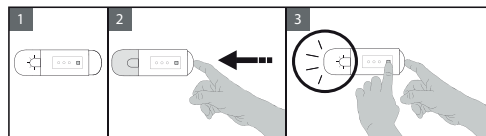


Temperatuur instellen

- Hoog (minder koud)
- Gemiddeld hoog
- Gemiddeld
- Gemiddeld laag
- Laag (kouder)
- Fast cool (Snel koelen)

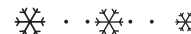
VENTILATOR*

De ventilator is vooraf ingesteld op ON (AAN). Schakel de ventilator in/uit door op de lampknop te drukken (zoals aangegeven in afbeelding 2) en tegelijkertijd op de toets, zoals aangegeven in afbeelding 3. Het lampje knippert eenmaal nadat de ventilator is uitgeschakeld (OFF) of het knippert driemaal nadat de ventilator is ingeschakeld (ON). Als de omgevingstemperatuur hoger is dan 27 °C of waterdruppels aanwezig zijn op de glasplaten, dan moet de ventilator zijn ingeschakeld om te zorgen voor een goede voedselconservering. Door het uitschakelen van de ventilator kan een optimaal energieverbruik worden verkregen.



FUNCTIE FAST COOL (SNEL KOELEN)

Schakel de functie "Fast Cooling" (snel koelen) in door herhaaldelijk te drukken op de knop tot de drie pictogrammen groen knipperen en blijven branden om het koelvak snel te koelen of zes uur voordat een grote hoeveelheid in te vriezen voedsel in het vriesvak wordt gelegd. De functie wordt automatisch uitgeschakeld na 30 uur en de temperatuur keert terug naar de vorige instelling wanneer de functie wordt ingeschakeld.



Druk op de knop om de functie handmatig uit te schakelen.

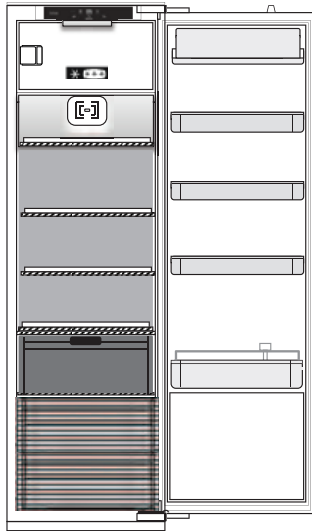
Opmerking: voorkom dat verse etenswaar in contact komt met reeds ingevroren etenswaar.

De onderste lade kan worden verwijderd en het voedsel kan rechtstreeks op de bodem van het vak worden geplaatst om de koelsnelheid te optimaliseren.

* Alleen beschikbaar op bepaalde modellen

OPSLAAN VAN ETENSWAAR EN DRANKEN

** Voor modellen met "0 ° ZONE" COMPARTIMENT * is de "koudste zone" de zone die in de legenda wordt aangegeven



**

Legenda



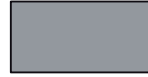
GEMATIGDE ZONE

Aanbevolen voor het bewaren van tropisch fruit, blikjes, dranken, eieren, sauzen, augurken, boter, jam



KOELZONE

Aanbevolen voor het bewaren van kaas, melk, zuivelproducten, delicatessen, yoghurt



KOUDSTE ZONE

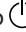
Aanbevolen voor het bewaren van vleeswaren, desserts, vlees en vis



FRUIT & GROENTELADE

* Alleen beschikbaar op bepaalde modellen

PROBLEEMOPLOSSING

Wat moet u doen als...	Mogelijke oorzaken	Oplossingen
Het bedieningspaneel is uitgeschakeld, het apparaat werkt niet.	Er kan een probleem zijn met de stroomtoevoer naar het apparaat zijn.	Ga na of: <ul style="list-style-type: none"> • er geen stroomstoring is; • de stekker correct in het stopcontact is gestoken en een eventuele bipolaire voedingschakelaar in de correcte stand staat (voor voedingsspanning naar het apparaat); • de beschermingstoestellen voor huishoudelijke elektrische systemen correct werken; • de voedingskabel niet is beschadigd.
	Het apparaat kan in de stand Aan/stand-by staan.	Schakel het apparaat in door kortstondig op de knop  te drukken (zie de functie Aan/Stand-by).
Het interieurlampje werkt niet.	Het lampje dient mogelijk te worden vervangen. Storing van een technische component.	Koppel het apparaat los van het elektriciteitsnet en neem contact op met het Technische Servicecentrum als u een vervanging nodig hebt.
Het interieurlampje knippert.	Deuralarm actief. Het alarm wordt geactiveerd wanneer de deur van het koelkastcompartiment langere tijd open blijft.	Sluit de koelkastdeur om het alarm te stoppen. Controleer of het lampje werkt door de deur weer te openen.
De temperatuur binnenin de compartimenten is niet laag genoeg.	Dit kan verschillende oorzaken hebben (zie 'Oplossingen').	Ga na of: <ul style="list-style-type: none"> • de deur goed sluit; • het apparaat niet is geïnstalleerd in de buurt van een warmtebron; • de ingestelde temperatuur voldoende is; • de circulatie van lucht door de ventilatoorstroepen onderin het apparaat niet belemmerd wordt (zie de installatiehandleiding).
Er bevindt zich water onderin het koelkastcompartiment.	De afvoer voor dooiwater is geblokkeerd.	Reinig de drainage van het dooiwater (zie deel "Reiniging en Onderhoud").
Overmatige hoeveelheid ijs in het diepvriescompartiment.	De deur van het diepvriescompartiment is niet goed gesloten.	Ga na of niets verhindert dat de deur goed sluit. <ul style="list-style-type: none"> • Ontdooi het diepvriescompartiment. • Ga na of het apparaat correct geïnstalleerd is.
De voorste rand van het apparaat, bij de afdichtingen van de deur, is heet.	Dit is geen defect. Hierdoor wordt de vorming van condens voorkomen.	Een oplossing is niet nodig.
Een of meer groene symbolen knipperen voortdurend en de ingestelde temperatuur kan niet worden gewijzigd.	Storingsalarm. Het alarm duidt een storing in een technische component aan.	Contacteer het Technisch Servicecentrum.
De temperatuur van het koelvak is te laag.	<ul style="list-style-type: none"> • De ingestelde temperatuur is te laag. • Er is mogelijk een grote hoeveelheid verse etenswaar in het diepvriescompartiment geplaatst. 	<ul style="list-style-type: none"> • Probeer een minder lage temperatuur in te stellen. • Als verse etenswaar in het diepvriescompartiment geplaatst is, wacht dan tot de etenswaar volledig ingevroren is. • Schakel de ventilator uit (als er een is) volgens de procedure beschreven in de bovenstaande paragraaf "VENTILATOR".



U kunt de Veiligheidsinstructies, de Handleiding, de Productfiche en de Energiegegevens downloaden:

- Op onze website docs.whirlpool.eu
- Gebruik makend van de QR-code
- Anders, **contacteer onze Klantenservice** (Het telefoonnummer staat in het garantieboekje). Wanneer u contact neemt met de Klantenservice, gelieve de codes te vermelden die op het identificatieplaatje van het apparaat staan.



Whirlpool



400011423724