

KitchenAid

5 CUP CORDLESS FOOD CHOPPER

5KFCB519
OWNER'S MANUAL

EN	Owner's Manual	2
DE	Bedienungsanleitung	12
FR	Le manuel d'utilisation	22
IT	Manuale del proprietario	33
NL	Gebruikershandleiding	43
ES	El manual del propietario	52
PT	Manual do proprietário	61
EL	Εγχειρίδιο Κατοχού	71
SV	Användarhandbok	81
NO	Brukerhåndbok	90
FI	Omistajan Opas	99
DA	Brugervejledning	107
IS	Notandahandbók	115
PL	Instrukcja Obsługi	124
CS	Uživatelská Příručka	133
TR	Kullanıcı Kilavuzu	142
UA	Посібник з експлуатації	151
AR	دليل المالك	1

Uw veiligheid en die van anderen is erg belangrijk.

We hebben in deze handleiding en op uw toestel tal van belangrijke veiligheidswaarschuwingen aangebracht. Lees deze veiligheidswaarschuwingen en leef ze na.



Dit is het veiligheidsalarmsymbool.

Dit symbool waarschuwt u voor mogelijke gevaren waarbij u of anderen gedood of verwond kunnen worden.

Alle veiligheidswaarschuwingen volgen op het alarmsymbool en de woorden "GEVAAR" of "WAARSCHUWING". Deze woorden betekenen het volgende:

GEVAAR

U kunt gedood worden of ernstig gewond raken als u de instructies niet onmiddellijk naleeft.

WAARSCHUWING

U kunt gedood worden of ernstig gewond raken als u de instructies niet naleeft.

Alle veiligheidswaarschuwingen informeren u over het potentiële gevaar, over hoe u het risico op verwondingen kunt verminderen en wat er kan gebeuren als u de instructies niet opvolgt.

BELANGRIJKE VOORZORGSMATREGELEN

Bij het gebruik van elektrische apparaten moeten steeds basisvoorzorgen worden getroffen, waaronder:

1. Alle instructies lezen. Verkeerd gebruik van het apparaat kan persoonlijke verwondingen veroorzaken.
2. Om het risico op elektrische schokken te voorkomen, moet je de basis van de draadloze hakmolen, de oplaadadapter, het snoer of de stekker niet in water of een andere vloeistof plaatsen.
3. Dit apparaat is niet bedoeld voor gebruik door personen, waaronder kinderen, met verminderde lichamelijke, zintuiglijke of geestelijke vermogens of gebrek aan ervaring of kennis, tenzij ze onder toezicht staan en instructies hebben gekregen over het gebruik van het apparaat van een persoon die verantwoordelijk is voor hun veiligheid.

4. Houd toezicht wanneer een apparaat door of in de nabijheid van kinderen wordt gebruikt.
5. Kinderen mogen het apparaat niet zonder toezicht gebruiken.
6. Zet het apparaat uit (O) als je het niet gebruikt, voordat je onderdelen plaatst of verwijdert en voordat je het apparaat schoonmaakt. Haal de oplader uit het stopcontact door de stekker vast te pakken en deze uit het stopcontact te trekken. Trek nooit aan het netsnoer.
7. Alleen voor de Europese Unie: Dit apparaat mag niet worden gebruikt door kinderen. Houd dit product en het netsnoer buiten bereik van kinderen. Kinderen mogen het apparaat alleen onder toezicht schoonmaken en onderhouden.
8. Alleen voor de Europese Unie: Apparaten mogen gebruikt worden door personen met verminderde lichamelijke, zintuiglijke of geestelijke vermogens of gebrek aan ervaring en kennis, mits ze onder toezicht staan of instructies hebben gekregen over het veilige gebruik van het apparaat en de gevaren van het apparaat begrijpen.
9. Raak geen bewegende onderdelen aan.
10. Het apparaat bevat batterijen die niet vervangbaar zijn.
11. Gebruik het apparaat of de oplaadadapter niet als het netsnoer of de stekker beschadigd is, nadat het apparaat een storing heeft gehad, gevallen is of op enigerlei wijze beschadigd is geraakt. Neem telefonisch contact op met de klantenservice van KitchenAid voor informatie over inspectie, reparatie of aanpassing.
12. Het gebruik van accessoires die niet door KitchenAid worden aanbevolen of verkocht, kan brand, elektrische schokken of letsels veroorzaken.
13. Gebruik het apparaat niet buiten.
14. Laat het netsnoer niet over de rand van de tafel of het werkblad hangen.
15. Houd handen en keukengerei uit de buurt van het snijmes wanneer de hakmolen in werking is om het risico op ernstig letsel of schade aan de draadloze hakmolen te voorkomen. Je kunt een pannelikker gebruiken wanneer de draadloze hakmolen niet in werking is.
16. De messen zijn scherp. Wees voorzichtig bij het hanteren van de scherpe snijmessen, bij het leegmaken van de mengbeker en tijdens het reinigen.

17. Om het risico op letsel te verkleinen, moet je de kom altijd goed op de basis plaatsen voordat je het mes plaatst.
18. Als het netsnoer beschadigd raakt, moet je het vervangen met een speciaal snoer of assemblage, verkrijgbaar bij KitchenAid of zijn vertegenwoordiger.
19. Zorg ervoor dat de kap goed is vergrendeld voordat je de draadloze hakmolen gebruikt.
20. Probeer het dekselvergrendelingsmechanisme niet te omzeilen.
21. Gebruik geen verlengsnoer. Steek de oplader direct in een stopcontact.
22. **WAARSCHUWING:** Laad de batterij alleen op met de verwijderbare adapter die met dit apparaat is meegeleverd. Gebruik deze oplader niet met andere producten. Laad het apparaat ook niet op met een andere oplader.
23. Verbrand dit apparaat niet, ook niet als het ernstig beschadigd is. De batterijen kunnen ontploffen bij brand.
24. Laat het apparaat volledig afkoelen voordat je onderdelen bevestigt of verwijdt en voordat je het apparaat schoonmaakt.
25. Zie het gedeelte “Onderhoud en reiniging” voor instructies om de oppervlakken die in contact komen met voedsel te reinigen.
26. Dit apparaat is bedoeld voor huishoudelijk en vergelijkbaar gebruik, zoals:
 - personeelskeukens in winkels, kantoren en andere werkomgevingen;
 - boerderijen;
 - door gasten in hotels, motels en andere verblijfsomgevingen;
 - bed and breakfasts en vergelijkbare omgevingen.
27. Giet hete vloeistoffen uiterst voorzichtig in de draadloze hakmolen. Door plotselinge stoomvorming kunnen deze uit het apparaat spetteren.

BEWAAR DEZE INSTRUCTIES

Ga voor volledige productinformatie, instructies, video's en garantie-informatie naar www.KitchenAid.eu. Dit kan de kosten van een telefoontje aan de dienst naverkoop besparen. Bel voor een gratis gedrukt exemplaar van deze online informatie naar onze klantenservice op het nummer **00 800 381 040 26**.

ELEKTRISCHE VEREISTEN

Oplaadadapter:

Voedingsspanning: 220 - 240 V~

Frequentie: 50-60 Hz

Draadloze hakmolen:

Voedingsspanning: 12 V

NOTA: als de stekker niet geschikt is voor je stopcontact, neem dan contact op met een gekwalificeerde elektricien. Wijzig nooit de stekker zelf.

VERWIJDERING VAN PRODUCTEN DIE WERKEN OP LITHIUM-IONBATTERIJEN

Voer producten die op batterijen werken altijd af volgens de nationale, regionale en lokale voorschriften. Neem contact op met een recyclingbedrijf bij jou in de buurt voor meer informatie over inleverpunten.

AAN DE SLAG

VÓÓR HET EERSTE GEBRUIK

1. Laad de batterij op totdat de batterijstatusindicator groen brandt.
2. Maak alle onderdelen schoon (zie het gedeelte 'Onderhoud en reiniging').
3. Verwijder eventueel verpakkingsmateriaal.

BATTERIJSTATUS

BATTERIJSTATUS	% BATTERIJSTATUS	VOLLEDIG OPLADEN*	SNEL LADEN*
Groen	30% - 100%	40 uien	11 uien
Geel	15% - 30% (eventueel opladen)		
Rood	Minder dan 15% (moet binnenkort opladen)		

*Volledig opladen:

De draadloze hakmolen laadt binnen 2 uur volledig op. De indicator voor de batterijstatus knippert wanneer deze wordt opgeladen en brandt groen wanneer de batterij volledig is opgeladen. De draadloze hakmolen hakt ongeveer 40 uien (van ongeveer 90 - 110 gram per stuk) als je de batterij op de aanbevolen manier onderhoudt.

**Snel laden:

De draadloze hakmolen laadt binnen 10 minuten snel op. Na één keer snel opladen kun je met de draadloze hakmolen ongeveer 11 uien (van ongeveer 90 - 110 gram per stuk) hakken als je de batterij op de aanbevolen manier onderhoudt.

NOTA: Laad de batterij op wanneer de indicator voor de batterijstatus geel is.

NOTA: Je kunt de draadloze hakmolen het beste op kamertemperatuur bewaren.

GESCHIKT VOOR – MULTIFUNCTIONEEL MES

VOEDSEL	HOE-VEELHEID	VOORBEREIDING	SNELHEID	PULSE***
Rundvlees	317 g	Snijd in blokjes van 2,5 cm	Hoog	Korte puls 10 tot 15 keer
Brood, koekjes of crackers	maximaal 4 bekertjes	Breek brood, crackers of koekjes in stukjes die in de kom passen voordat je ze verwerkt.	Hoog	Korte puls 20 tot 30 keer
Gekookte groenten en fruit	maximaal 2,5 bekertjes	Snijd in blokjes van 2,5 cm	Hoog	Korte puls 10 tot 15 keer
Kruiden en specerijen	maximaal 4 bekertjes	Voeg kruiden en specerijen gewoon toe; je hoeft ze niet voor te bereiden.	Hoog	Korte puls 20 tot 30 keer
Noten	maximaal 2,5 bekertjes	Plaats de hele noten in de kom	Hoog	Korte puls 15 tot 20 keer
Rauwe groenten en fruit	maximaal 3 koppen	Snijd in blokjes van 2,5 cm	Hoog	Korte puls 6 tot 10 keer

TIP: Een korte puls houdt in dat de hakmolen om de seconde werkt.

AANBEVELINGENTABEL VOOR KLOPACCESSOIRE

Met het kloppaccessoire kun je voedsel zoals eieren, eiwitten, room, mayonaise, enz. luchtig kloppen. Gebruik de kleine opening in het deksel en de schenktuit om eenvoudig mayonaise of dressings te maken.

GESCHIKT VOOR	VOEDSELBEREIDING	HOEVEELHEID	VERWERKINGSTIJD	INSTELLING
Eieren en eiwitten	Haal de eieren uit de schaal en scheid indien nodig het eiwit en de dooier; gebruik 1/8 theelepel wijsteen per ei.	Maximaal 420 ml	60 seconden	Snelheid 1
Volle slagroom	Doe de slagroom en gewenste smaakstoffen in de mengkom.	Maximaal 240 ml	30 seconden	Snelheid 2
Emulsies (mayonaise, aioli, saladedressing)	Doe de ingrediënten in de mengkom en gebruik de kleine opening in het deksel om tijdens het mengen olie toe te voegen.	Maximaal 350 ml	60 seconden	Snelheid 2

***Verwerkingsinstellingen zijn schattingen. De werkelijke instellingen kunnen variëren afhankelijk van de kwaliteit van het voedsel en de gewenste hakgrootte.

TIP: Gebruik het klopassesoire niet langer dan 60 seconden ononderbroken.

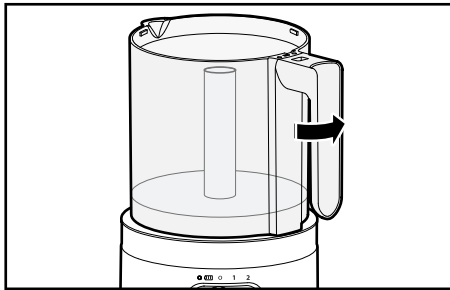
DE BATTERIJ OPLADEN

1. Zet eerst de snelheidsregelaar op 'O' (uit). Steek vervolgens de plug van de oplaadadapter in de oplaadpoort.
2. Steek de stekker van de oplader in een geaard stopcontact.
3. De indicator van de batterijstatus knippert wanneer deze wordt opgeladen. Na 2 uur is de batterij volledig opgeladen en brandt de indicator voor de batterijstatus groen.

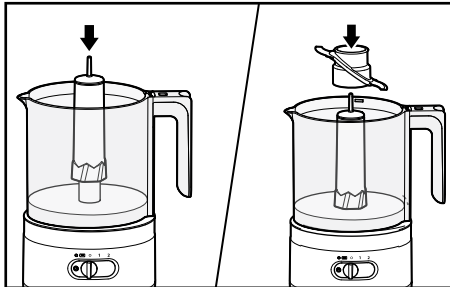
HET PRODUCT GEBRUIKEN

BELANGRIJK: Zorg ervoor dat de draadloze hakmolen is opgeladen voordat je deze gebruikt.

1. Zorg ervoor dat de snelheidsregelaar op 'O' (uit) staat voordat je onderdelen bevestigt of verwijdert.
2. Houd de kom met het handvat naar voren gericht op de basis. Draai de kom tegen de klok in en vergrendel hem in de sleuven van de basis.



3. Plaats de aandrijfadapter in het midden van de kom en laat deze met een draaiende beweging zakken totdat deze op de basis rust. Doe daarna hetzelfde met het multifunctionele mes of het optionele klopassesoire.



NOTA: Je kunt de draadloze hakmolen gebruiken met het multifunctionele mes of het klopassesoire, maar niet met allebei tegelijk. Gebruik niet beide accessoires tegelijk.

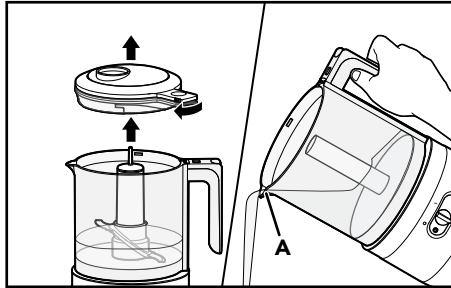
4. Plaats de ingrediënten in de kom. Plaats het deksel op de kom. Draai het deksel tegen de klok in en vergrendel hem. Het deksel klikt wanneer het goed is vergrendeld.
5. Zet de snelheidsregelaar op de gewenste stand (1 of 2).

Druk op de pulse/aan-knop boven op het handvat om het apparaat te starten.

BELANGRIJK: Je kunt de draadloze hakmolen alleen gebruiken als de kom en het deksel zijn vergrendeld.

Gebruik de kleine opening in het deksel om eenvoudig vloeibare ingrediënten toe te voegen tijdens het verwerken van dressings, mayonaises, sauzen en meer. Met de schenktuit kun je eenvoudiger serveren.

6. Grof hakken kan door de pulse/aan-knop snel in een pulserende beweging in te drukken en los te laten tot je het gewenste resultaat hebt bereikt.
7. Giet vloeistoffen, zoals olie, langzaam door de opening. De vloeistof wordt efficiënt en grondig gemengd met de ingrediënten terwijl deze in de kom draaien.
8. Als het mengsel klaar is, verwijder je het deksel, de aandrijfadapter en het multifunctionele mes om de schenktoet te gebruiken.



A. Schenktoet

ONDERHOUD EN REINIGING

BELANGRIJK: Laat het apparaat volledig afkoelen voordat je onderdelen bevestigt of verwijdert en voordat je het apparaat schoonmaakt. Zorg ervoor dat de snelheidsregelaar op de stand 'O' (uit) staat.

1. Verwijder het deksel, het multifunctionele mes en de aandrijfadapter. Houd de basis goed vast. Draai en til de kom omhoog om deze van de basis te ontgrendelen.
2. **Vaatwasserbestendige onderdelen, alleen bovenste rek:** Kom, deksel, klopassoire, aandrijfadapter en multifunctioneel mes.
3. Veeg de basis schoon met een vochtig doek. Dompel de basis niet onder in water.

NOTA: Je kunt mild afwasmiddel gebruiken, maar geen schurende schoonmaakmiddelen.

NOTA: Zet de draadloze hakmolen na het schoonmaken altijd weer in elkaar om deze gemakkelijk op te bergen.


TIP: Gebruik de opbergdoos van de draadloze hakmolen om deze op te bergen.

AFGEDANKTE ELEKTRISCHE APPARATUUR

AFGEDANKT VERPAKKINGSMATERIAAL

Het verpakkingsmateriaal is recycleerbaar en gemarkeerd met het recyclagesymbool ♻️. De verschillende onderdelen van de verpakking moeten daarom op verantwoorde wijze en volledig in overeenstemming met de plaatselijke regelgeving voor afvalverwijdering worden afgevoerd.

PRODUCTRECYCLAGE

- Dit apparaat is voorzien van het merkteken volgens de wetgeving in Europa en het Verenigd Koninkrijk inzake Afgedankte Elektrische en Elektronische Apparaten (AEEA).
- Door ervoor te zorgen dat dit product op de juiste manier als afval wordt verwerkt, help je mogelijk negatieve consequenties voor het milieu en de menselijke gezondheid te voorkomen die anders zouden kunnen worden veroorzaakt door onjuiste verwerking van dit product als afval.
- Het symbool  op het product of op de bijbehorende documentatie geeft aan dat dit product niet als huishoudelijk afval mag worden behandeld, maar moet worden afgegeven bij een verzamelpunt voor de recyclage van elektrische en elektronische apparaten.

Voor meer gedetailleerde informatie over de behandeling, terugwinning en recyclage van dit product word je verzocht contact op te nemen met je lokale administratie, je afvalophaaldienst of de winkel waar je het product hebt aangeschaft.

CONFORMITEITSVERKLARING

VOOR DE EUROPESE UNIE

Dit apparaat is ontworpen, gemaakt en gedistribueerd in overeenstemming met de veiligheidseisen van de volgende EC-richtlijnen: Low Voltage Directive 2014/35/EU, Electromagnetic Compatibility Directive 2014/30/EU, Ecodesign Directive 2009/125/EC, RoHS Directive 2011/65/EU en de navolgende amendementen.

VOORWAARDEN KITCHENAID GARANTIE (‘GARANTIE’)

BELGIË:

KitchenAid Europa, Inc. BUIV, Nijverheidslaan 3, bus 5, 1853 Strombeek-Bever, België, btw BE 0441.626.053 RPR Brussel (**‘Garantieverlener’**) verleent de eindgebruiker, die consument is, een contractuele garantie (de ‘Garantie’) overeenkomstig de volgende voorwaarden.

De Garantie is van toepassing in aanvulling op de wettelijke garantierechten van de eindklant jegens de verkoper van het product en houdt geen beperking van deze rechten in. In feite profiteert u, als consument, wettelijk van 2 Jaar garantie wettelijke conformiteitsgarantie jegens de verkoper zoals uiteengezet in de nationale wetgeving betreffende de verkoop van consumengoederen (artikelen 1649 bis t/m 1649 octies van het Belgische Burgerlijk Wetboek), naast de wettelijke garantie met betrekking tot verborgen gebreken (artikelen 1641 t/m 1649 van het Belgische Burgerlijk Wetboek).

NEDERLAND:

KitchenAid Europa, Inc., Nijverheidslaan 3, bus 5, 1853 Strombeek-Bever, België (**‘Garantieverlener’**) verleent de eindgebruiker, die consument is, een garantie conform de volgende voorwaarden.

De Garantie is van toepassing in aanvulling op de wettelijke garantierechten van de eindklant jegens de verkoper van het product en houdt geen beperking van deze rechten in.

1. OMVANG EN VOORWAARDEN VAN DE GARANTIE

- a) De Garantieverlener verleent de Garantie voor de producten die worden genoemd in Sectie 1.b) die een klant heeft gekocht bij een verkoper of een bedrijf van de KitchenAid-Group in de landen van de Europese Economische Ruimte, Moldavië, Montenegro, Rusland, Zwitserland of Turkije.
- b) De Garantieperiode is afhankelijk van het aangeschafte product en is als volgt:

Twoe jaar volledige garantie vanaf de aankoopdatum.

- c) De Garantieperiode gaat in op de datum van aankoop, d.w.z. de datum waarop een klant het product heeft gekocht bij een dealer of een bedrijf van de KitchenAid-Group.
- d) De Garantie dekt de foutvrije aard van het product.
- e) De Garantieverlener zal de klant de volgende diensten verlenen onder deze Garantie, naar keuze van de Garantieverlener, als er een defect optreedt tijdens de Garantieperiode:
 - Reparatie van het defecte product of productonderdeel, of
 - Vervanging van het defecte product of productonderdeel. Als een product niet meer beschikbaar is, heeft de Garantieverlener het recht om het product te ruilen voor een product van gelijke of hogere waarde.

- f) Als de klant aanspraak wil maken op de Garantie, moet de klant rechtstreeks contact opnemen met de landspecifieke KitchenAid servicecentra of de Garantieverlener bij KitchenAid Europa, Inc., Nijverheidslaan 3, bus 5, 1853 Strombeek-Bever,
- België: E-mailadres: CONSUMERCARE.BE@Kitchenaid.eu
- Nederland: E-mailadres: CONSUMERCARE.NL@kitchenaid.eu
- Telefoonnummer België en Nederland: **00 800 381 040 26**
- g) De reparatiekosten, inclusief reserveonderdelen, en de verzendkosten voor de levering van een niet-defect product of productonderdeel komen voor rekening van de Garantieverlener. De Garantieverlener zal ook de verzendkosten voor het retourneren van het defecte product of productonderdeel vergoeden als de Garantieverlener of het landspecifieke servicecentrum van KitchenAid heeft verzocht het defecte product of het defecte productonderdeel te retourneren. De consument draagt echter wel de kosten van de juiste verpakking voor het retourneren van het defecte product of het defecte productonderdeel.
- h) Om aanspraak te kunnen maken op de Garantie, moet de klant de bon of factuur van de aankoop van het product voorleggen.

2. BEPERKINGEN VAN DE GARANTIE

- a) De Garantie geldt alleen voor producten die voor privédoeleinden worden gebruikt en niet voor producten die voor professionele of commerciële doeleinden worden gebruikt.
- b) De Garantie is niet van toepassing in geval van normale slijtage, onjuist gebruik of misbruik, het niet opvolgen van de gebruiksinstructies, het gebruik van het product bij de verkeerde elektrische spanning, installatie en bediening in strijd met de geldende elektrische voorschriften en het gebruik van kracht of geweld (bijv. slaan).
- c) De Garantie is niet van toepassing als het product is gewijzigd of geconverteerd, bijvoorbeeld wanneer het is geconverteerd van een 120V-product naar een 220-240V-product.
- d) Het verlenen van Garantieservice verlengt de Garantieperiode niet en het start evenmin een nieuwe Garantieperiode. De Garantieperiode voor geïnstalleerde reserveonderdelen eindigt met de Garantieperiode voor het gehele product.

Na afloop van de Garantieperiode of voor producten waarvoor de garantie niet geldt, zijn de klantenservicecentra van KitchenAid nog steeds beschikbaar voor de eindgebruiker voor vragen en informatie. Meer informatie vindt u ook op onze website: www.kitchenaid.eu

PRODUCTREGISTRATIE

Registreer nu je nieuwe KitchenAid apparaat: <http://www.kitchenaid.eu/register>



KitchenAid

©2022 All rights reserved.