
ESPAÑOL

Instrucciones de uso

Página 4

PORTUGUÊS

Instruções de utilização

Página 10

UTILIZAR PELA PRIMEIRA VEZ

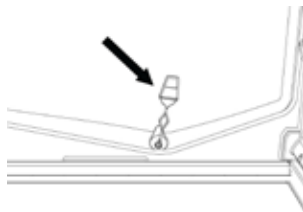
Ligue o aparelho à tomada de corrente.

Nos modelos com parte eletrônica, será emitido um sinal sonoro, o que significa que o aviso da temperatura foi ativado: prima o botão para desligar o som do aviso. Quando incluído, coloque o filtro antibacteriano e anti-odores na ventoinha seguindo as ilustrações na embalagem do filtro.

Nota: Após ligar o aparelho, deve esperar entre 4 e 5 horas para que seja atingida a temperatura correta de armazenamento relativa a um aparelho com a carga normal.

LIMPEZA E MANUTENÇÃO DO APARELHO

Limpe o aparelho ocasionalmente com um pano e uma solução de água morna e agente de limpeza neutro, especificamente quando limpar o interior do frigorífico. Não utilize produtos de limpeza abrasivos. Para assegurar um fluxo constante e correto da água proveniente da descongelação, limpe regularmente o interior do dreno que se encontra na parede de trás do compartimento frigorífico, perto da gaveta de frutas e vegetais, usando o utensílio fornecido (veja a figura).



Antes de realizar qualquer tarefa de manutenção ou de limpeza, retire a ficha do aparelho da tomada ou desligue o aparelho da fonte de alimentação.

SUBSTITUIR A LÂMPADA OU LED (conforme o modelo)

Desligue sempre o aparelho da fonte de alimentação antes de substituir a lâmpada. Siga depois as instruções com base no tipo de lâmpada existente no seu aparelho.

Substitua a lâmpada por outra com as mesmas características, que poderá encontrar no Serviço de Assistência Técnica e revendedores autorizados.

Lâmpada tipo 1)

Para retirar a lâmpada, desaperte-a rodando no sentido inverso ao dos ponteiros do relógio, conforme se mostra na figura. Espere 5 minutos antes de tornar a ligar o aparelho.



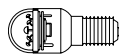
- lâmpada tradicional (máx 25W)



Lâmpada

ou

- lâmpada LED (com as mesmas características)
apenas disponível no Serviço de Assistência Técnica



Lâmpada LED

Lâmpada tipo 2)

Se o aparelho usar lâmpadas LED, conforme se mostra nas figuras abaixo, contacte o Serviço de Assistência Técnica caso estas precisem de ser substituídas.

Os LEDs têm uma duração superior à das lâmpadas tradicionais, melhoram a visibilidade interna e são amigos do ambiente.



CASO O APARELHO NÃO ESTEJA A SER UTILIZADO

Desligue o aparelho da tomada, despeje-o, descongele-o (se necessário) e limpe-o. Mantenha as portas ligeiramente abertas para que o ar circule no interior dos compartimentos. Ao fazer isto, evita a formação de bolor e maus odores.

EM CASO DE INTERRUÇÃO NO ABASTECIMENTO DE CORRENTE

Mantenha as portas fechadas para que os alimentos se mantenham frios o máximo de tempo possível. Não torne a congelar alimentos que já tenha sido parcialmente descongelados. Se a falha de corrente for prolongada, poderá ser também ativado o alarme "black out" (em aparelhos com componente eletrônica).

COMPARTIMENTO DO FRIGORÍFICO

O compartimento do frigorífico permite guardar alimentos frescos e bebidas.

O compartimento frigorífico descongela completamente de forma automática.

A presença ocasional de gotas de água na parte traseira interna do compartimento, indica a fase de descongelamento automático. A água de descongelação é automaticamente canalizada para um dreno e recolhida num recipiente, onde irá evaporar.

Dependendo do modelo, o aparelho pode estar equipado com um compartimento especial "Zero Graus", que é ideal para guardar carne e peixe frescos.

Advertência: não lave os acessórios do frigorífico na máquina de lavar loiça.

Nota: a temperatura ambiente, a frequência com que são abertas as portas e a posição do aparelho podem afetar as temperaturas internas nos dois compartimentos. Programe as temperaturas de acordo com estes factores.

Nota: em condições de muita humidade, pode ocorrer condensação no compartimento do frigorífico, especialmente nas prateleiras de vidro. Neste caso, recomenda-se que feche os recipientes que contêm líquidos (como por exemplo um recipiente com caldo), embrulhe os alimentos com elevado teor de água (como por exemplo vegetais) e ligue a ventoinha, caso exista.

Retirar a gaveta da fruta e vegetais (dependendo do modelo)

Puxe a gaveta para fora até prender, levante-a e retire-a para fora.

Para facilitar a remoção da gaveta de frutas e vegetais, pode ser necessário despejar (e possivelmente retirar) as duas prateleiras inferiores da porta e depois continuar a retirar a gaveta.

Filtro antibacteriano e anti-odores da ventoinha (dependendo do modelo)

A ventoinha permite uma distribuição uniforme das temperaturas no interior dos compartimentos e, conseqüentemente, uma melhor preservação dos alimentos e redução do excesso de humidade. Não obstrua a área de ventilação. A ventoinha pode ser ligada/desligada manualmente (consulte o Guia Rápido); se for ligada, funcionará automaticamente sempre que seja necessário.

COMPARTIMENTO DO CONGELADOR

Modelo com compartimento do congelador em separado

No compartimento do congelador **✳️❄️❄️** pode guardar alimentos congelados (durante o período indicado na embalagem) e congelar alimentos frescos. A quantidade de alimentos frescos que pode ser congelada em 24 horas, encontra-se indicada na placa de características. Organize os alimentos frescos na área de congelação no interior do compartimento congelador (consulte o Guia Rápido), deixando espaço suficiente à volta das embalagens de alimentos para que o ar circule livremente. Recomenda-se que não torne a congelar os alimentos que já descongelaram parcialmente. É importante embrulhar os alimentos de forma a evitar que entre água, humidade ou condensação.

Fazer cubos de gelo

Encha as cuvetes de gelo (se disponíveis) com água a 2/3 e coloque-as no compartimento do congelador. Não utilize em caso algum, objetos afiados ou pontiagudos para remover o gelo.

Retirar as gavetas (dependendo do modelo)

Puxe as gavetas para fora até prenderem, levante-as e retire-as para fora. Para conseguir maior arrumação, o compartimento do congelador pode ser usado sem gavetas.

Certifique-se de que a porta está devidamente fechada após colocar os alimentos de novo nas grelhas/prateleiras.

Modelos com um compartimento interno

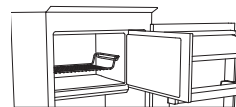


Figura 1

No compartimento do congelador **✳️❄️❄️** também pode congelar alimento fresco. A quantidade de alimentos frescos que pode ser congelada em 24 horas, encontra-se indicada na placa de características.

Como congelar alimentos frescos:

- arrume os alimentos na grelha, se existir (figura 1), ou diretamente no fundo do compartimento (figura 2)
- coloque os alimentos no meio do **✳️❄️❄️** compartimento sem que estes entrem em contacto com alimentos já congelados, mantendo uma distância de cerca de 20 mm (figura 1 e 2).

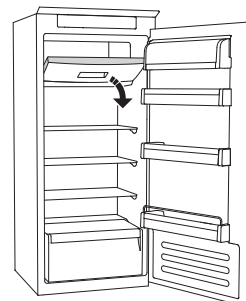


Figura 2

COMO DESCONGELAR O COMPARTIMENTO DO CONGELADOR (dependendo do modelo)

Em modelos que não ganham gelo (frost free), não será necessário realizar qualquer descongelação.

Noutros modelos, a acumulação de gelo é normal.

A quantidade e velocidade com que é acumulado gelo, varia dependendo das condições ambientais e da frequência com que é aberta a porta. Recomenda-se que programe a temperatura para mais frio ou, se disponível, ative a função de congelamento rápido (consulte o Guia Rápido) quatro horas antes de retirar os alimentos do compartimento do congelador, prolongando assim a preservação dos alimentos durante a fase de descongelação. Para descongelar, desligue o aparelho e retire as gavetas. Coloque os alimentos congelados num local fresco. Deixe a porta aberta para que o gelo derreta. Para evitar que saia água durante a descongelação, recomenda-se que coloque um pano absorvente no fundo do compartimento do congelador e que esprema esse pano regularmente.

Limpe o interior do compartimento congelador e seque-o cuidadosamente.

Torne a ligar o aparelho e coloque os alimentos de novo no seu interior.

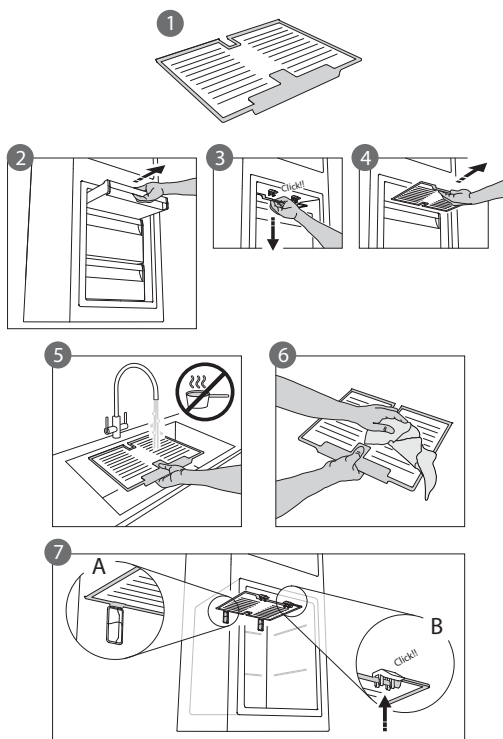
SISTEMA STOP FROST (dependendo do modelo)

O SISTEMA STOP FROST (disponível consoante o modelo) facilita o processo de descongelação do compartimento do congelador. O acessório STOP FROST (figura 1) foi desenhado para recolher algum do gelo que se forma no compartimento do congelador e pode ser facilmente retirado e limpo, reduzindo assim o tempo necessário para descongelar o interior do compartimento do congelador.

Para retirar o gelo do acessório STOP FROST, siga os procedimentos de limpeza demonstrados abaixo.

COMO LIMPAR O ACESSÓRIO STOP FROST

- Abra a porta do compartimento do congelador e retire a gaveta superior (figura 2).
- Solte o acessório STOP FROST (figura 3) e retire-o (figura 4), tendo cuidado para que este não caia sobre a prateleira de vidro abaixo. Nota: se o acessório estiver preso ou for difícil de retirar, não insista para o retirar. Continue com os procedimentos para o descongelamento completo do compartimento do congelador.
- Feche a porta do compartimento do congelador.
- Retire o gelo do acessório passado-o sob água corrente (não quente) (figura 5).
- Deixe o acessório escorrer e seque as partes plásticas com um pano macio.
- Torne a colocar o acessório colocando a parte de trás nos encaixes representados na figura 7-A, depois torne a prender a pega do acessório com as peças acima (figura 7-B).
- Torne a colocar a gaveta superior e feche a porta do compartimento do congelador.



É possível limpar o acessório STOP FROST sozinho, sem descongelar por completo o compartimento do congelador. Limpar o acessório STOP FROST regularmente, ajuda a reduzir a necessidade de descongelar por completo o compartimento do congelador.

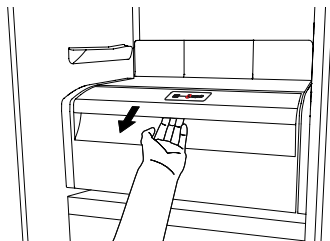
Nota: as especificações do produto, incluindo volume e energia, são calculadas sem o acessório STOP FROST.

COMPARTIMENTO "ZERO GRAUS"

(dependendo do modelo)

O compartimento "**Zero Graus**" destina-se especificamente a manter uma baixa temperatura e humidade correta para preservar alimentos frescos durante mais tempo (por exemplo: carne, peixe, fruta e vegetais de inverno).

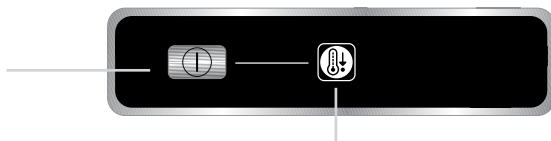
A tecnologia de controlo de humidade em conjunto com **Activo°**, permite a melhor preservação quando os alimentos não estão totalmente embalados.



Ligar e desligar o compartimento

A temperatura interna do compartimento é de cerca de 0° quando o compartimento está ligado.

Para ligar o compartimento, prima o botão representado na figura durante mais de um segundo, até que o símbolo se acenda.



O símbolo aceso significa que o compartimento está a funcionar. Prima o botão de novo durante mais de um segundo para desligar o compartimento. Para desligar completamente o compartimento, deve retirar a gaveta.

Para o correto funcionamento do compartimento "**Zero Graus**", é necessário que:

- o compartimento do frigorífico esteja ligado
- a temperatura esteja entre **+2 °C** e **+6 °C**
- a gaveta do compartimento "**Zero Graus**" deve estar inserida para que este compartimento funcione.
- não está selecionada uma das seguintes funções especiais: Em Espera, Arrefecimento, Férias (se existir), neste caso, retire os alimentos nele contidos.

Nota:

- se o símbolo não se acender quando liga o compartimento, verifique se a gaveta está corretamente inserida; se o problema continuar, contacte o Serviço de Assistência Técnica autorizado.
- se o compartimento for ligado mas a gaveta estiver aberta, o símbolo no painel de controlo poderá desligar-se automaticamente. O símbolo acende-se de novo quando a gaveta for inserida.
- qualquer que seja o estado do compartimento, poderá ouvir um leve ruído, que deverá considerar normal.
- quando o compartimento não está a funcionar, a temperatura no seu interior depende da temperatura geral do compartimento do frigorífico. Neste caso, é recomendável que as frutas e vegetais que não sejam sensíveis ao frio (maçãs, alperces, cenouras, espinafres, alface, etc.) sejam guardadas neste compartimento.

Importante: se o compartimento for ligado e nele estiverem alimentos com elevado teor de água, poderá formar-se condensação nas prateleiras. Neste caso, desligue a função temporariamente. Tenha cuidado quando posicionar alimentos e recipientes que sejam pequenos na prateleira superior do compartimento "**Zero Graus**" para evitar que estes caiam entre a prateleira e a parede de trás do compartimento do frigorífico.

Retirar o compartimento "Zero Graus":

Faça o seguinte:

- para facilitar a remoção do compartimento, recomendamos que despeje (e se possível retire) as prateleiras inferiores da porta.
- desligue o compartimento
- retire o compartimento rodando-o para cima
- retire a prateleira branca de plástico sob o compartimento

Nota: não é possível retirar a prateleira superior e os suportes laterais.

Para usar de novo o compartimento "Zero Graus", torne a posicionar a prateleira branca de plástico sob o compartimento antes de inserir a gaveta e ligar de novo a função.

Para ter mais espaço de arrumação no frigorífico e reduzir o consumo de energia, recomenda-se que desligue e retire o compartimento "Zero Graus".

Limpe o compartimento e os seus componentes ocasionalmente usando um pano e uma solução de água morna (tendo cuidado para não mergulhar a prateleira branca de plástico sob a gaveta) e agentes de limpeza neutros específicos para limpar o interior do frigorífico. Não utilize produtos de limpeza abrasivos.

Antes de limpar o compartimento (também externamente) é necessário retirar a gaveta para desligar a energia elétrica do compartimento.

SERVIÇO DE ASSISTÊNCIA TÉCNICA

Antes de contactar o Serviço de Assistência Técnica:

Reinicie o aparelho para verificar se o problema foi resolvido. Se não foi, desligue o aparelho de novo e repita o procedimento após uma hora.

Se, após ter realizado as verificações incluídas no guia relativas a mau funcionamento e após reiniciar o aparelho, este continuar a funcionar mal, contacte o Serviço de Assistência Técnica, descrevendo claramente o problema e referindo:

- o tipo de problema
- o modelo

- o tipo e número de série do aparelho (escritos na placa de características)
- o número do Serviço (se disponível) (o número após a palavra SERVICE na placa de características situada no interior do aparelho)

SERVICE 0000 000 00000



Nota:

A inversão das portas do aparelho é realizada pelo Serviço de Assistência Técnica e não está abrangido pela garantia.