

## **Руководство пользователя**

---

# РУКОВОДСТВО ПОЛЬЗОВАТЕЛЯ

---

## УКАЗАТЕЛЬ

<b>Использование и уход</b> .....	<b>2</b>
<b>Освещение холодильника</b> .....	<b>2</b>
Замена светодиодной лампы (в зависимости от модели) .....	2
Полки .....	2
Дверца .....	2
<b>Как пользоваться прибором</b> .....	<b>3</b>
Первое использование .....	3
Холодильное отделение и хранение продуктов .....	3
Хранение свежих продуктов и напитков .....	3
* Морозильное отделение и хранение продуктов (в зависимости от модели) .....	4
Срок хранения продуктов при различных температурах .....	4
* Размораживание морозильного отделения (в зависимости от модели) .....	5
Звуки при работе прибора .....	5
Если прибор не используется .....	6
<b>Очистка и уход</b> .....	<b>7</b>
<b>Замена уплотнения</b> .....	<b>8</b>

## Освещение холодильника

Для освещения холодильного отделения используется светодиодная система, обеспечивающая лучшее освещение по сравнению с традиционными лампами накаливания и при этом потребляющая очень мало электроэнергии. Если прибору требуется замена светодиода, обратитесь в Сервисный центр.

**Важно:** Освещение холодильного отделения включается при открывании дверцы холодильника.

### Замена светодиодной лампы (в зависимости от модели)

Перед заменой лампы всегда отключайте прибор от электросети. Следуйте инструкциям в зависимости от типа лампы в вашем приборе. Замените вышедшую из строя лампу новой лампой с аналогичными характеристиками: ее можно приобрести в Сервисном центре или у авторизованных дилеров.

Тип лампочки 1)

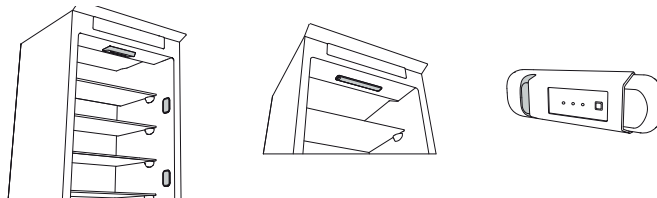
Чтобы снять лампочку, выкрутите ее против часовой стрелки, как показано на рисунке. Прежде чем снова подключить прибор к сети, подождите 5 минут.

светодиодная лампа (макс. 25 Вт)



Тип лампочки 2)

Если в приборе имеются светодиоды, как показано на рисунке ниже, и вам необходимо их заменить, обратитесь в сервисный центр. Светодиоды служат дольше обычных лампочек, они повышают видимость и являются экологичными.



## Полки

Все ящики, дверные и внутренние полки являются съемными.

## Дверца

### Перенавешивание дверцы

Примечание: Дверцу прибора можно перевесить на другую сторону. Стоимость данной операции не покрывается гарантией, в том числе когда она выполняется сервисным центром. Следуйте указаниям, представленным в **Руководстве по установке**.

# Как пользоваться прибором

## Первое использование

После установки подождите минимум два часа, прежде чем подключать прибор к электросети. Подключите прибор к электросети, он начнет работать автоматически. Идеальные температуры хранения продуктов заданы в заводских настройках.

После включения прибора должно пройти 4-6 часов, чтобы температура достигла значения, достаточного для хранения стандартного количества продуктов. Установите антибактериальный дезодорирующий фильтр в вентилятор, как показано на упаковке фильтра (при наличии). Если звучит звуковой сигнал, это означает, что активирован аварийный сигнал о температуре: нажмите на кнопку, чтобы выключить аварийные звуковые сигналы.

## Холодильное отделение и хранение продуктов

Холодильное отделение предназначено для хранения свежих продуктов и напитков. Размораживание холодильного отделения происходит полностью автоматически. Появление капель воды на задней стенке холодильного отделения указывает на процесс автоматического размораживания. Талая вода стекает через сливное отверстие в специальную емкость и затем испаряется.

Примечание: температура внутри этих двух отделений зависит от температуры воздуха в помещении, от частоты открывания дверец и от места расположения прибора. Устанавливайте температуру в зависимости от этих факторов. В помещениях с очень высокой влажностью в холодильном отделении может образовываться конденсат, особенно на стеклянных полках. В этом случае рекомендуется закрывать крышкой емкости с продуктами (например, кастрюли), заворачивать продукты с высоким содержанием воды (например, овощи) и включать вентилятор, если он предусмотрен в данной модели. Все ящики, дверные и внутренние полки являются съемными.

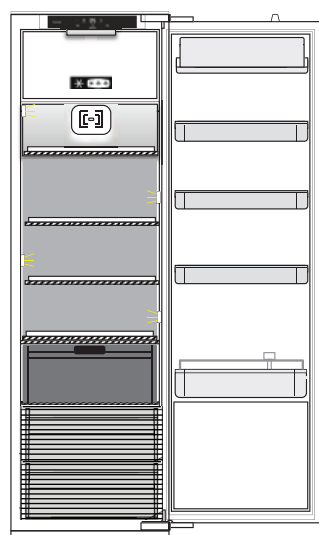
### Вентиляция

Вентилятор обеспечивает лучшее распределение температур в отделениях и, соответственно, лучшую сохранность продуктов и снижение избыточной влажности. Не перекрывайте вентиляционные отверстия.

## Хранение свежих продуктов и напитков

Для увеличения срока хранения продукты, выделяющие большое количество этилена (яблоки, абрикосы, груши, персики, авокадо, финики, сливы, черника, арбузы, фасоль), а также продукты, чувствительные к воздействию этого газа, такие как фрукты, овощи и салаты, должны храниться отдельно или в пищевой пленке; Например, не храните помидоры вместе с киви или капустой. Не размещайте продукты слишком близко друг к другу, чтобы не затруднять циркуляцию воздуха. Для хранения продуктов используйте многоразовые пластиковые, металлические, алюминиевые, стеклянные емкости или пищевую пленку.

Если количество продуктов невелико, рекомендуем хранить их на полках непосредственно над ящиком для овощей и фруктов, поскольку эта зона — самая холодная в отделении. Продукты и напитки, распространяющие или поглощающие запахи, всегда храните плотно закрытыми. Чтобы бутылки не опрокидывались, пользуйтесь держателем для бутылок (имеется в некоторых моделях).



### Обозначения



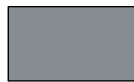
#### УМЕРЕННАЯ ЗОНА

Рекомендована для хранения тропических фруктов, консервов, напитков, яиц, соусов, солений, сливочного масла, варенья



#### ХОЛОДНАЯ ЗОНА

Рекомендована для хранения сыров, молока, продукт ежедневного питания, закусок, йогуртов



#### САМАЯ ХОЛОДНАЯ ЗОНА

Рекомендована для хранения мясных нарезок, десертов, рыбы и мяса



#### ЯЩИК ДЛЯ ОВОЩЕЙ И ФРУКТОВ

\*\*

Для моделей с "0 ° ЗОНОЙ"-ОТДЕЛЕНИЕМ - это отделение самая холодная зона, что отражается в пояснении

## \* Морозильное отделение и хранение продуктов (в зависимости от модели)

\*\*\* В морозильном отделении можно хранить замороженные продукты в течение длительного периода времени. Отделение для хранения можно использовать только для хранения замороженных продуктов, **НО НЕ ДЛЯ ЗАМОРОЗКИ СВЕЖИХ ПРОДУКТОВ**.

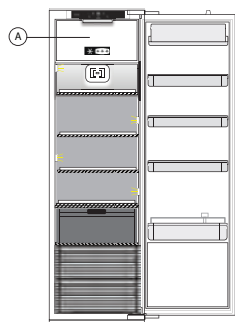
\* \*\* Морозильное отделение позволяет долговременно хранить замороженные продукты и замораживать свежие продукты. Количество продуктов, которое можно заморозить в течение 24 часов, указано на табличке с техническими данными. Поместите свежие продукты в зону замораживания морозильного отделения, оставив вокруг пакетов с продуктами достаточно места для свободной циркуляции воздуха. Рекомендуется не замораживать повторно частично оттаявшие продукты. Упаковка продуктов должна обеспечивать защиту от воды и конденсата.

### Кубики льда

Наполните лоток для льда водой на 2/3 и поместите его в морозильное отделение. Не пользуйтесь острыми предметами для удаления льда.

### Извлечение ящиков

Потяните ящик наружу до упора, затем приподнимите и выньте его из холодильника. Чтобы освободить дополнительное место, из морозильного отделения можно вынуть ящики. После повторного размещения продуктов на решетках и полках убедитесь, что дверца закрывается плотно.



### Обозначения

**A.** МОРОЗИЛЬНОЕ ОТДЕЛЕНИЕ (при наличии в холодильнике)

## Срок хранения продуктов при различных температурах

МОРОЗИЛЬНОЕ ОТДЕЛЕНИЕ			
Продукт	Срок хранения (-12°C)	Рекомендуемый срок хранения (-18°C)	Срок хранения (-24°C)
Масло или маргарин	1 месяц	6 месяцев	9 месяцев
рыба	1 месяц	1-3 месяца	6 месяцев
Фрукты (кроме цитрусовых) & Овощи	1 месяц	8-12 месяцев	12 месяцев
Мясо - ветчина - сосиски Жаркое (говядина, свинина, баранина) Котлеты или стейки (говядина, свинина, баранина)	1 месяц	2 месяца 8-12 месяцев 4 месяца	12 месяцев
Молоко, непастеризованные жидкости, сыр, мороженое или шербет	1 месяц	1-3 месяца	5 месяцев (не рекомендуется для мороженого)
Птица (курица, индюшати́на)	1 месяц	5-7 месяцев	9 месяцев

## Срок хранения продуктов при различных температурах

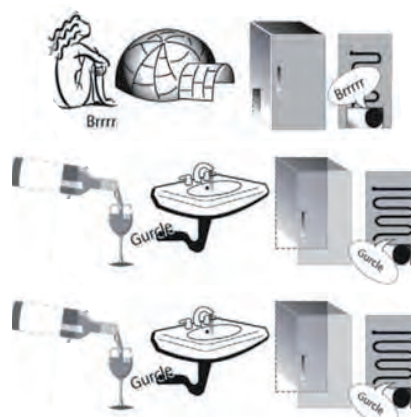
ОТДЕЛЕНИЕ РАЗМОРОЗКИ			
Продукт	Срок хранения 0-3°C	Срок хранения (3-6°C)	Срок хранения 6-8°C
Консервы, напитки, яйца, соусы, соленья, сливочное масло, варенье	3-4 недели	3-4 недели	3-4 недели
Тропические фрукты	Не рекомендуется	2-4 недели	3-4 недели
Сыр, молоко, молочные продукты, деликатесные закуски, йогурт	2-5 дней	2-5 дней	2-5 дней
Мясная нарезка, десерты, мясо и рыба, а также домашние блюда	3-5 дней	1-2 дня	Не рекомендуется
Хранение овощей и фруктов (за исключением тропических фруктов и цитрусовых)	15 дней	10-12 дней	4-7 дней

## \* Размораживание морозильного отделения (в зависимости от модели)

1. Перед извлечением продуктов из морозильного отделения рекомендуется установить пониженную температуру или включить минимум на четыре часа функцию «Быстрая заморозка»/«Быстрое охлаждение», чтобы продлить сохранность продуктов до размораживания.
2. Для размораживания выключите прибор и выньте ящики. Поместите замороженные продукты в холодное место. Оставьте дверцу морозильного отделения открытой, чтобы ускорить таяние льда. Чтобы предотвратить вытекание воды, поместите на дно морозильного отделения впитывающую ткань и регулярно отжимайте ее.
3. Очистите морозильное отделение от загрязнений и протрите его насухо.
4. Снова включите холодильник и поместите туда продукты.

## Звуки при работе прибора

1. Звуки, издаваемые компрессором при работе прибора, являются нормальным явлением.
2. Бульканье и треск раздаются при прохождении газообразного хладагента в контуре охлаждения, поэтому эти шумы являются нормальными.
3. При работающем, а также при неработающем компрессоре могут раздаваться скрипы: они также являются нормальными звуками при работе прибора.



4. Во избежание возможных вибраций убедитесь, что подвесные лотки на внутренней стороне дверцы холодильника, полки и ящики в холодильном отделении установлены и расположены должным образом.
5. Во избежание вибраций не располагайте стеклянные емкости (бутылки, банки и т. д.) так, чтобы они соприкасались друг с другом.
6. В этом приборе установлен компрессор, работающий на оптимальной скорости, для сокращения потребления электроэнергии. Поэтому в некоторых ситуациях (в летнее время или если в холодильнике размещено большое количество продуктов) скорость компрессора может возрасти и уровень шума может быть выше обычного.

---

## Если прибор не используется

---

### Если прибор не используется

Отключите прибор от электросети, выньте продукты, разморозьте (если необходимо) и очистите холодильник.

Оставьте дверцу слегка приоткрытой, чтобы обеспечить циркуляцию воздуха в отделениях. Это позволит избежать образования плесени и неприятных запахов.

### В случае прерывания подачи электроэнергии

Держите дверцу закрытой: это позволит сохранять продукты в охлажденном состоянии так долго, как только это возможно. Не замораживайте снова частично размороженные продукты. При длительном отключении электроэнергии возможно включение тревожной сигнализации (в приборах, оборудованных электронными датчиками).

## Очистка и уход

**Перед выполнением любых операций по чистке или уходу отсоедините прибор от электросети.**

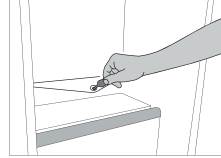
**Не применяйте абразивные средства. Не используйте воспламеняющиеся жидкости для очистки элементов холодильника.**

**Не используйте пароочистители.**

**Не очищайте кнопки и дисплей панели управления спиртом и спиртосодержащими средствами. Пользуйтесь сухой тканью.**

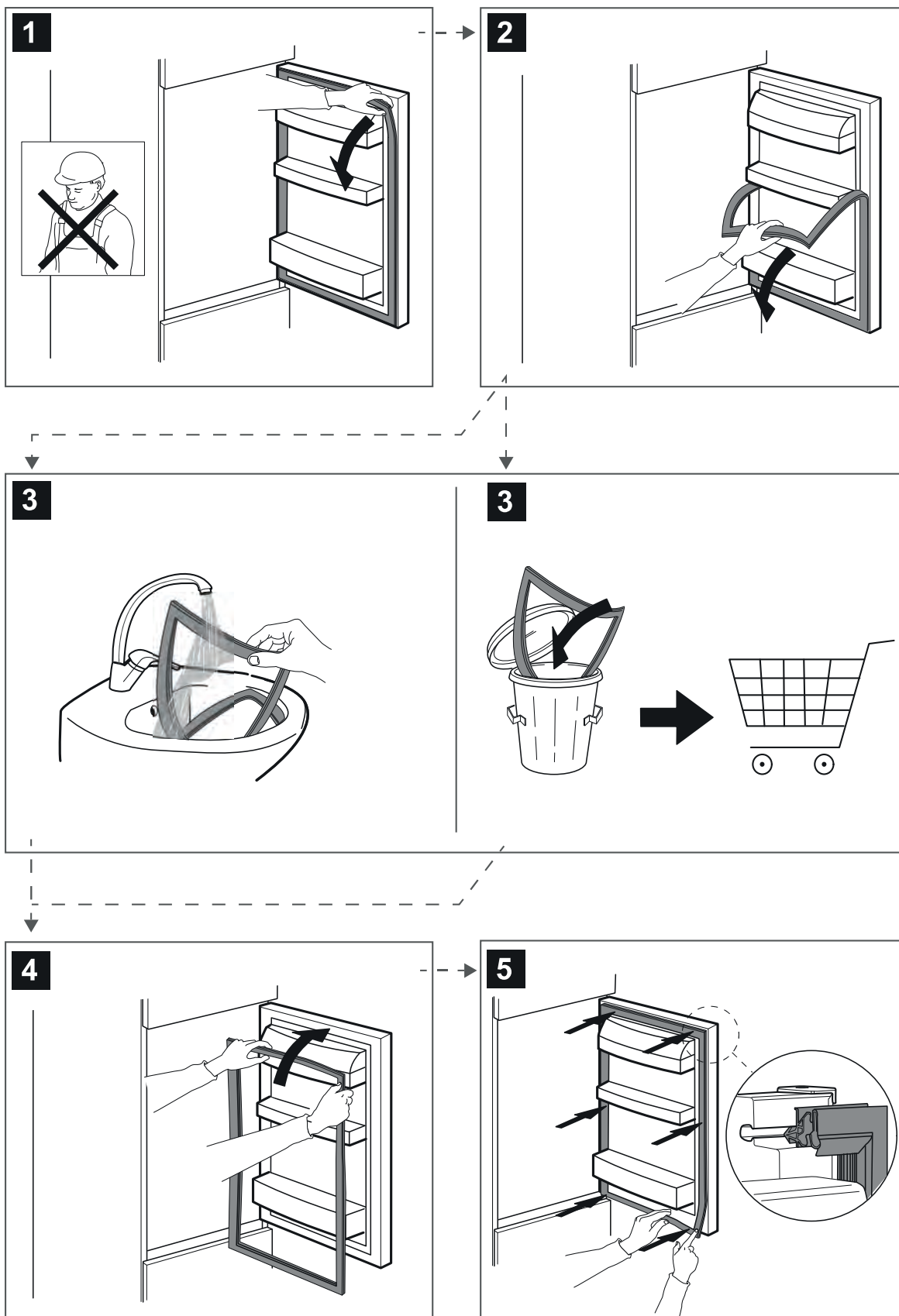
Регулярно выполняйте чистку прибора, пользуясь тряпкой, смоченной в растворе теплой воды с нейтральным чистящим средством, предназначенным специально для чистки внутренних поверхностей холодильника.

Для обеспечения надлежащего постоянного стока талой воды с помощью прилагаемого инструмента регулярно прочищайте внутреннюю часть сливного отверстия на задней стенке холодильного отделения рядом с ящиком для фруктов и овощей.





# Замена уплотнения





**400011398438**