

# ENSIMMÄINEN KÄYTTÖKERTA

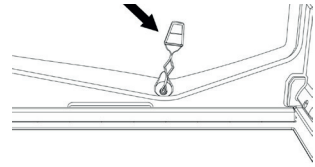
Kytke laite sähköverkkoon.

Elektroniikalla varustetuissa malleissa saattaa kuulua äänimerkki, mikä merkitsee, että lämpötilahälytys on aktivoitu. Paina hälytyksen katkaisupainiketta. Aseta mahdollinen antibakteerinen hajunpoistosuodatin tuulettimeen suodattimen pakkauksessa kuvatulla tavalla.

**Huomaa:** Odota laitteen virran kytkemisen jälkeen 4–5 tuntia, että laite saavuttaa oikean säilytyslämpötilan (normaali täyttömäärä).

## LAITTEEN HUOLTO JA PUHDISTAMINEN

Puhdista laite silloin tällöin liinalla, joka on kastettu lämmintä vettä ja neutraaleja, erityisesti jääkaapin sisäosien puhdistukseen tarkoitettuja puhdistusaineita sisältävään liuokseen. Älä käytä hankaavia puhdistusaineita. Puhdista jääkaapin takaseinässä, hedelmä- ja vihanneslaatikon kohdalla oleva poistoaukko säännöllisesti laitteen mukana toimitetulla työkalulla, jotta sulatusvesi pääsee poistumaan esteettä ja oikeaa väylää pitkin (katso kuvaa). Irrota pistoke pistorasiasta tai kytke laite irti sähköverkosta aina ennen huoltoa ja puhdistusta.



## LAMPUN TAI LED-VALON VAIHTAMINEN

(mallista riippuen)

Irrota laite sähköverkosta aina ennen lampun vaihtamista. Noudata tuotteessa käytetyn lampun tyyppiä vastaavia ohjeita.

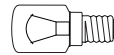
Vaihda valopolttimo toiseen samanlaiseen. Polttimoita saa teknisestä tuesta ja valtuutetuilta jälleenmyyjiltä.

### Polttimon tyyppi 1)

Irrota lamppu kiertämällä sitä vastapäivään kuvan osoittamalla tavalla. Odota 5 minuuttia ennen laitteen virran kytkemistä.



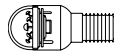
- perinteinen valopolttimo (maks. 25 W)



Valopolttimo

tai

- LED-valolamppu (ominaisuuksiltaan samanlainen) on saatavissa ainoastaan teknisestä huoltopalvelusta

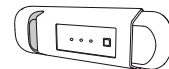
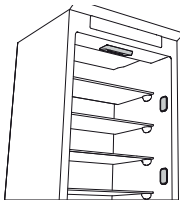


LED-valo

### Polttimon tyyppi 2)

Jos tuotteessa on LED-valoja, kuten kuvassa, ota vaihtoasioissa yhteyttä tekniseen tukeen.

LED-valot ovat perinteisiä lamppeja pitkäikäisempiä. Lisäksi ne parantavat näkyvyyttä ja ovat ympäristöystävällisiä.



# KUN LAITETTA EI KÄYTETÄ

Kytke laite irti sähköverkosta ja sitten tyhjennä, sulata (tarvittaessa) ja puhdista se. Jätä ovi hieman auki, jotta ilma pääsee kiertämään osastoissa. Tämä estää homeen ja pahojen hajujen muodostumisen.

## SÄHKÖKATKOT

Pidä ovet kiinni, jotta elintarvikkeet pysyvät kylminä mahdollisimman pitkään. Älä pakasta osittain sulaneita elintarvikkeita uudelleen. Jos sähkökatko kestää pitkään, sähkökatkohälytys saattaa aktivoitua (elektroniikalla varustetut tuotteet).

## JÄÄKAAPPIOSASTO

Jääkaappiosastossa voidaan säilyttää tuoreita elintarvikkeita ja juomia.

### **Jääkaappiosaston sulatus on täysin automaattinen.**

Osaston takaseinässä silloin tällöin näkyvät vesipisarot ovat merkki automaattisen sulatuksen toiminnasta. Sulatusvesi valuu tyhjennysaukkoon ja siitä haihdutusastiaan, josta se haihtuu.

Joissakin tuotemalleissa on erityinen Zero Degrees -osasto, joka sopii erityisesti tuoreen lihan ja kalan säilyttämiseen.

**Varoitus:** älä pese jääkaapin lisävarusteita astianpesukoneessa.

**Huomaa:** ympäristön lämpötila, ovien avaustiheys ja laitteen sijainti voivat vaikuttaa osastojen sisälämpötilaan. Säädä lämpötila-asetus näiden tekijöiden perusteella.

**Huomaa:** erittäin kosteassa ympäristössä jääkaappiin, erityisesti lasihyllyihin, saattaa tiivistyä vettä. Jos näin tapahtuu, on suositeltavaa sulkea nestettä sisältävät säiliöt (esim. liemiastiat), sulkea vesipitoiset elintarvikkeet (esim. vihannekset) kääreisiin ja käynnistää tuuletin, jos laitteessa on sellainen.

### **Hedelmä- ja vihanneslaatikon poistaminen (mallista riippuen)**

Vedä laatikkoa ulospäin niin pitkälle kuin se tulee ja nosta se pois.

Hedelmä- ja vihanneslaatikon poistaminen helpottuu, jos tyhjennät (ja mahdollisesti poistat) oven kaksi alahyllyä ennen laatikon poistamista.

### **Tuuletin ja antibakteerinen hajunpoistosuodatin (mallista riippuen)**

Tuuletin auttaa pitämään osastojen lämpötilat tasaisina ja parantaa siten ruoan säilyvyyttä ja ylimääräisen kosteuden poistumista. Älä tuki tuuletusaluetta. Tuuletin voidaan laittaa päälle ja pois päältä manuaalisesti (ks. Pikaopas); jos se on päällä, se toimii automaattisesti silloin, kun sitä tarvitaan.

# PAKASTINOSASTO

## *Malli, jossa erillinen pakastinosasto*

Pakastinosastossa \* \*\* \*\* voidaan säilyttää pakastettuja elintarvikkeita (pakkauksessa ilmoitetun ajan) ja pakastaa tuoreita elintarvikkeita. 24 tunnin aikana pakastettavien tuore-elintarvikkeiden määrä näkyy laitteen arvokilvessä. Sijoitele tuore-elintarvikkeet pakastinosaston pakastusosioon (lisätietoja pikaoppaassa). Jätä elintarvikepakkausten väliin tarpeeksi tilaa, jotta ilma pääsee kiertämään. Osittain sulaneita elintarvikkeita ei ole suositeltavaa pakastaa uudelleen. Elintarvikkeet on suljettava kääreisiin, siten, että ne estävät veden, kosteuden ja kondenssiveden pääsyn.

### **Jääkuutioiden valmistaminen**

Täytä 2/3 jääpala-astiasta (jos saatavilla) vedellä ja laita se pakastinosastoon. Älä missään tapauksessa käytä teräviä esineitä jään irrottamiseen astiasta.

### **Laatikoiden poistaminen (mallista riippuen)**

Vedä laatikoita ulospäin niin pitkälle kuin ne tulevat ja nosta ne pois. Pakastinosastoon saa lisää tilaa poistamalla laatikot.

Kun olet laittanut elintarvikkeet takaisin ritoille/hyllyille, varmista, että ovi sulkeutuu kunnolla.

## *Mallit, joissa on sisäinen pakastinosasto*

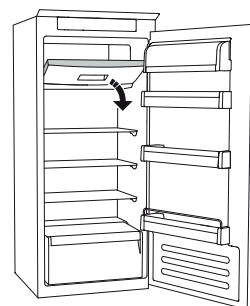
Pakastinosastossa \* \*\* \*\* voidaan myös pakastaa tuoreita elintarvikkeita. 24 tunnin aikana pakastettavien tuore-elintarvikkeiden määrä näkyy laitteen arvokilvessä.

### **Tuoreiden elintarvikkeiden pakastaminen:**

- sijoita elintarvikkeet suoraan osaston pohjalle (kuvat 1 ja 2)
- pane elintarvikkeet \* \*\* \*\* -osaston keskiosaan ilman, että ne tulevat kosketuksiin jo pakastettujen elintarvikkeiden kanssa; väliä tulisi jättää noin 20 mm (kuvat 1 ja 2).



kuva 1



kuva 2

## PAKASTINOSASTON SULATTAMINEN (mallista riippuen)

Huurtumisenestolla varustettuja malleja ei tarvitse sulattaa.

### **Muissa malleissa jään muodostuminen on normaalia.**

Jään määrä ja muodostumisnopeus vaihtelee ympäristön olosuhteiden ja oven avaistiheyden mukaan. Lämpötilan säätäminen kylmemmäksi tai mahdollisen pikapakastustoiminnon (lisätietoja pikaoppaassa) käynnistäminen on suositeltavaa neljä tuntia ennen elintarvikkeiden poistamista pakastinosastosta, jotta elintarvikkeet säilyvät paremmin sulatuksen aikana. Aloita sulatus katkaisemalla laitteen virta ja poistamalla laatikot. Laita pakastetut elintarvikkeet viileään. Jätä ovi auki, jotta jää sulaa. Jotta vettä ei pääse valumaan ulos sulatuksen aikana, on suositeltavaa asettaa pakastinosaston pohjalle imukykyinen liina ja puristaa se välillä kuivaksi.

Puhdista pakastinosaston sisäosat ja kuivaa ne huolellisesti.

Kytke laitteeseen virta ja laita elintarvikkeet takaisin pakastinosastoon.

# STOP FROST -JÄRJESTELMÄ

(mallista riippuen)

STOP FROST -järjestelmä (saatavilla tiettyihin malleihin) helpottaa pakastinosaston sulatusta. STOP FROST -lisävaruste (kuva 1) kerää osan pakastinosastossa muodostuvasta jäädästä. Se on helppo poistaa ja puhdistaa ja vähentää siten pakastinosaston sulatukseen tarvittavaa aikaa.

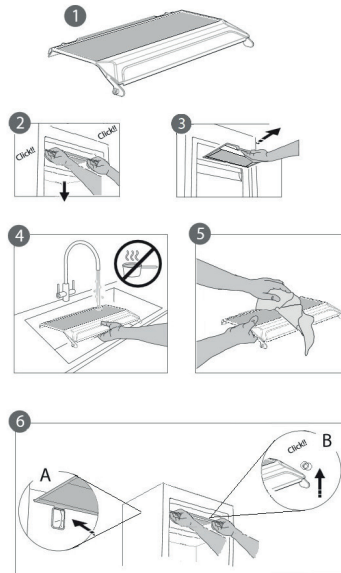
Poista jää STOP FROST -lisävarusteesta jäljempänä kuvatulla tavalla.

## STOP FROST -LISÄVARUSTEEN PUHDISTAMINEN

- Avaa pakastinosaston ovi.
- Irrota STOP FROST -lisävarusteen kiinnitys (kuva 2) ja irrota se (kuva 3). Huomaa: jos lisävaruste on juuttunut tai vaikea poistaa, älä yritä poistaa sitä väkisin, vaan sulata koko pakastinosasto.
- Sulje pakastinosaston ovi.
- Puhdista lisävaruste jäädästä huuhtelemalla se juoksevalla (ei kuumalla) vedellä (kuva 4).
- Anna lisävarusteen valua kuivaksi ja kuivaa muoviosat pehmeällä liinalla (kuva 5).
- Laita lisävaruste takaisin paikalleen asettamalla sen takaosa kuvassa 6-A kuvattujen ulokkeiden päälle. Kiinnitä sitten lisävarusteen hakaset sivuissa oleviin holkkeihin (kuva 6-B).
- Sulje pakastinosaston ovi.

STOP FROST -lisävaruste voidaan puhdistaa erikseen ilman koko pakastinosaston sulattamista. STOP FROST -lisävarusteen säännöllinen puhdistus vähentää pakastinosaston täyssulatuksen tarvetta.

**Huomaa:** tuotteen tekniset tiedot, kuten tilavuus ja energia, on määritetty ilman STOP FROST -lisävarustetta.

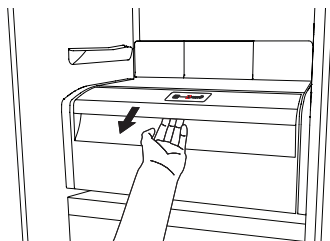


# ZERO DEGREES -OSASTO

(mallista riippuen)

**Zero Degrees** -osasto on suunniteltu ylläpitämään alhainen lämpötila ja oikea kosteus, joiden ansiosta tuoreet elintarvikkeet (esimerkiksi liha, kala, hedelmät ja talvivihannekset) säilyvät pidempään.

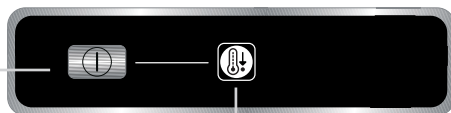
Kosteuden valvontateknologia yhdessä Activ0° -toiminnon kanssa takaa elintarvikkeiden parhaan säilymisen silloin kun elintarvikkeet eivät ole täysin pakattuja.



## Osaston käynnistäminen ja sammuttaminen

Käynnistä osasto painamalla kuvan osoittamaa painiketta yli yhden sekunnin ajan, kunnes merkkivalo syttyy.

Kun merkkivalo palaa, osasto on toiminnassa. Sammuta osasto painamalla painiketta uudelleen yli yhden sekunnin ajan. Jos haluat poistaa osaston kokonaan käytöstä, poista laatikko.



**Zero Degrees** -osaston oikean toiminnan edellytykset:

- jääkaapin virta on kytketty
- lämpötila on **+2 °C – +6 °C**
- Zero Degrees -osaston laatikko on paikallaan
- mitään seuraavista erikoistoiminnoista ei ole valittu: valmiustila, Cooling-Off, Vacation (jos on). Jos näin on, poista elintarvikkeet osastosta.

### Huomaa:

- Jos symboli ei syty kun laitot osaston päälle, tarkasta että laatikko on oikein paikallaan; jos ongelma ei ratkea, ota yhteyttä tekniseen huoltopalveluun.
- Jos osasto on sammutettu ja laatikko on auki, ohjauspaneelin merkkivalo voi sammua automaattisesti. Merkkivalo syttyy uudelleen, kun laatikko asetetaan paikalleen.
- Osastosta saattaa kuulua vaimeaa ääntä sen tilasta riippumatta. Tämä on normaalia.
- Kun osasto ei ole toiminnassa, sen sisälämpötila vaihtelee jääkaappiosaston yleislämpötilan mukaan. Tässä tapauksessa siinä on suositeltavaa säilyttää hedelmiä ja vihanneksia, jotka eivät ole herkkiä kylmälle (marjat, omenat, aprikoosit, porkkanat, pinaatti, lehtisalaatti).

**Tärkeää:** Jos osasto on käynnissä ja siinä on runsaasti vettä sisältäviä elintarvikkeita, hyllyille saattaa tiivistyä kosteutta. Jos näin tapahtuu, sammuta toiminto joksikin aikaa.

Kun sijoitat Zero Degrees -osaston ylähyllylle pienikokoisia elintarvikkeita ja pakkauksia, ole varovainen, etteivät ne vahingossa putoa hyllyn ja jääkaappiosaston takaseinän väliin.

### Zero Degrees -osaston poistaminen:

Noudata seuraavia ohjeita:

- Osaston poistaminen käy helpommin, jos tyhjennät (ja mahdollisesti poistat) oven alahyllyt.
- Sammuta osasto.
- Poista osasto kääntämällä sitä ylöspäin.

- Poista osaston alla oleva valkoinen muovihylly.

**Huomaa:** ylähyllyä ja sivutukia ei voi poistaa.

Kun haluat käyttää **Zero Degrees** -osastoa uudelleen, aseta valkoinen muovihylly varovasti osaston alle ennen laatikon laittamista paikalleen ja toiminnon käynnistämistä uudelleen.

Jos tarvitset jääkaappiin lisätilaa ja haluat vähentää energiankulutusta, sammuta **Zero Degrees** -osasto ja poista se.

Puhdista osasto ja sen komponentit silloin tällöin liinalla, joka on kastettu lämmintä vettä ja neutraaleja, erityisesti jääkaapin sisäosien puhdistukseen tarkoitettuja puhdistusaineita sisältävään liuokseen. Älä upota laatikon alla olevaa valkoista muovihyllyä veteen. Älä käytä hankaavia puhdistusaineita.

**Ennen osaston puhdistamista (myös ulkopuolelta) laatikko on poistettava, jotta osaston sähkönsyöttö katkeaa.**

## TEKNINEN TUKEA

### **Ennen kuin otat yhteyttä tekniseen tukeen:**

Käynnistä laite uudelleen ja tarkista, onko ongelma ratkennut. Jos ei, katkaise laitteen virta ja toista toimenpide tunnin kuluttua.

Jos laite ei toimi oikein, vaikka olet tarkistanut vikaoppaan listassa kuvatut asiat ja käynnistänyt laitteen uudelleen, ota yhteyttä tekniseen tukeen.

Kuvaa ongelma selvästi ja ilmoita seuraavat tiedot:

- vian tyyppi
- malli

- laitteen tyyppi ja sarjanumero (arvokilvessä)
- huoltonumero (jos sellainen on) (laitteen sisällä olevassa arvokilvessä sanan SERVICE jälkeen ilmoitettu numero)

**SERVICE** 0000 000 00000



**Huomaa:**  
**Teknisen tuen suorittamaa ovien  
avaussuunnan vaihtoa ei katsota takuuasiaksi.**