



**OBRIGADO POR COMPRAR UM PRODUTO HOTPOINT - ARISTON**

Para beneficiar de uma assistência mais completa, registe o seu produto em [www.hotpoint.eu/register](http://www.hotpoint.eu/register)



**Leia as instruções de segurança com atenção antes de usar o aparelho.**

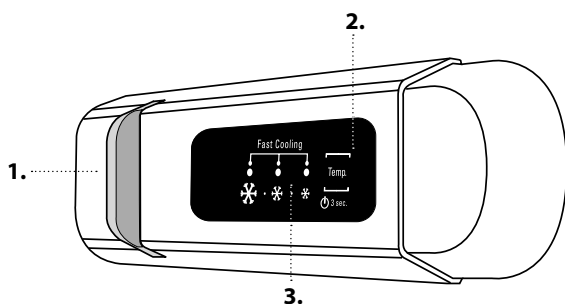
## DESCRIÇÃO DO PRODUTO

### UTILIZAR PELA PRIMEIRA VEZ

Aguarde, pelo menos, duas horas após a instalação para ligar o aparelho à fonte de alimentação. Ligue o aparelho à eletricidade e este começará a trabalhar automaticamente. As temperaturas ideais para armazenar os alimentos vêm predefinidas de fábrica.

Após ligar o aparelho, deve esperar entre 4 e 6 horas para que seja atingida a temperatura correta de armazenamento relativa a um aparelho com a carga normal. Coloque o filtro antibacteriano e anti-odores na ventoinha seguindo as ilustrações na embalagem do filtro (se fornecido). Quando o alarme soa, significa que o alarme da temperatura foi ativado: prima o botão para desligar os alarmes sonoros.

### PAINEL DE CONTROLO



1. Luz LED
2. On/Stand-by
3. Botão da temperatura dos compartimentos do congelador e do frigorífico


#### ON/STAND-BY

Prima o botão durante 3 segundos para desligar o aparelho. Quando o aparelho está em Stand-By, a luz no interior do compartimento do frigorífico não funciona. Pressione de novo o botão para tornar a ligar o aparelho.

Nota: esta ação não desliga o aparelho da fonte de alimentação.

#### TEMPERATURA DOS COMPARTIMENTOS DO CONGELADOR E DO FRIGORÍFICO

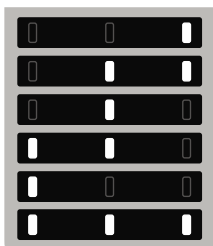
Os três indicadores LED indicam a temperatura programada para o compartimento do frigorífico.

É possível programar uma temperatura diferente do aparelho com o botão .

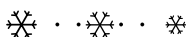
São possíveis os seguintes ajustes:

**LEDs acesos**


**Definir temperatura**

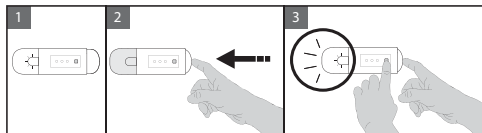


- Alto (menos frio)
- Médio-alto
- Média
- Médio-baixo
- Baixo (mais frio)
- Fast cool (Arrefecimento rápido)




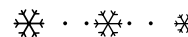
#### VENTOINHA\*

A ventoinha está predefinida para ON (ligada). Pode ligar/desligar a ventoinha premindo o botão da luz (como indicado na figura 2) e, ao mesmo tempo, o botão  como indicado na figura 3. A luz pisca apenas uma vez se a ventoinha estiver OFF (desligada), ou pisca 3 vezes se a ventoinha estiver ON (ligada). Se a temperatura ambiente exceder os 27 °C, ou se aparecerem gotas de água nas prateleiras de vidro, é essencial que a ventoinha seja ligada para assegurar a preservação adequada dos alimentos. Desativar a ventoinha permite otimizar o consumo de energia.



#### FUNÇÃO FAST COOL (ARREFECIMENTO RÁPIDO)

Para arrefecer rapidamente o compartimento do frigorífico, ou seis horas antes de colocar uma grande quantidade de alimentos a congelar no compartimento do congelador, ligue a função "Fast Cooling" premindo repetidamente o botão  até que os 3 símbolos pisquem a verde e depois permaneçam de forma contínua.



A função desliga-se automaticamente após 30 horas e a temperatura volta ao valor que estava programado antes da função ser ligada. Para desligar manualmente a função, prima o botão.

Nota: evite o contacto direto entre os alimentos frescos e os alimentos já congelados.

Para otimizar a velocidade de congelação, a gaveta inferior pode ser retirada e os alimentos colocados diretamente no fundo do compartimento.

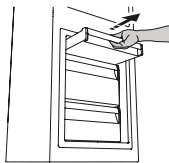
\* Disponível apenas em determinados modelos

## SISTEMA STOP FROST\*

O sistema STOP FROST facilita o processo de descongelação do compartimento do congelador. O acessório "STOP FROST" foi concebido para recolher algum do gelo que se forma no compartimento do congelador e pode ser facilmente retirado e limpo, reduzindo assim o tempo necessário para descongelar o interior do compartimento do congelador.

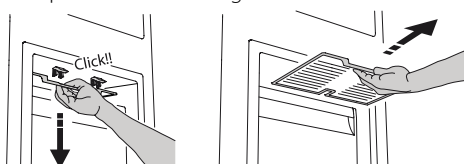
### COMO LIMPAR O ACESSÓRIO STOP FROST

1. Abra a porta do compartimento do congelador e retire a gaveta superior.



2. Desaperte o acessório STOP FROST e remova-o, certificando-se de que não o deixa cair sobre a prateleira de vidro existente por baixo do mesmo.

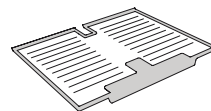
Nota: se o acessório estiver preso ou for difícil de retirar, não insista para o retirar. Continue com os procedimentos para o descongelamento completo do compartimento do congelador.



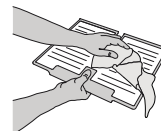
3. Feche a porta do compartimento do congelador.
4. Retire o gelo do acessório passando-o sob água corrente (não quente).



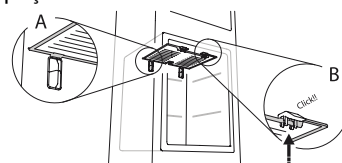
Para retirar o gelo do acessório STOP FROST, siga os procedimentos de limpeza demonstrados abaixo.



5. Deixe o acessório escorrer e seque as partes plásticas com um pano macio.



6. Torne a colocar o acessório colocando a parte de trás nos encaixes representados na figura e, em seguida, volte a prender a pega do acessório nas peças acima.



7. Torne a colocar a gaveta superior e feche a porta do compartimento do congelador.

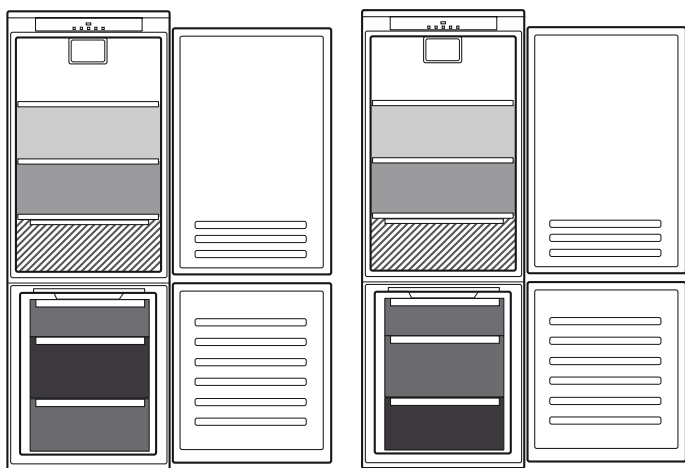
É possível limpar o acessório STOP FROST sozinho, sem descongelar por completo o compartimento do congelador. Limpar o acessório STOP FROST regularmente, ajuda a reduzir a necessidade de descongelar por completo o compartimento do congelador.

Nota: as especificações do produto, incluindo volume e energia, são calculadas sem o acessório STOP FROST.

## COMO ARMAZENAR ALIMENTOS E BEBIDAS

### Legenda

	<b>ZONA TEMPERATURA</b> Recomendada para o armazenamento de frutas tropicais, latas, bebidas, ovos, molhos, pickles, manteiga e compotas
	<b>ZONA FRESCA</b> Recomendada para o armazenamento de queijo, leite, laticínios, charcutaria, iogurtes
	<b>ÁREA MAIS FRESCA</b> Recomendada para o armazenamento charcutaria, sobremesas, peixe e carne
	<b>GAVETA PARA FRUTAS E LEGUMES</b>
	<b>GAVETAS DO CONGELADOR</b>
	<b>GAVETA ZONA CONGELAÇÃO</b> (Máx. zona fresca) Recomendada para congelar alimentos frescos/cozinhados



\*\* Nos modelos com COMPARTIMENTO "0° ZONE" a "área mais fria" é a que se encontra destacada na legenda


\*\*\* Apenas para os modelos CB310 e CB380 (consulte a placa de características do aparelho localizada na parte lateral da gaveta para frutas e vegetais)

\* Disponível apenas em determinados modelos

# Hotpoint

ARISTON

# RESOLUÇÃO DE PROBLEMAS

O que fazer em caso de...	Razões possíveis	Soluções
O painel de controlo está desligado, o aparelho não funciona.	Pode existir um problema na fonte de alimentação do aparelho.	Verifique se: <ul style="list-style-type: none"> <li>• não ocorreu uma falha de energia;</li> <li>• a ficha está bem encaixada na tomada e se o interruptor de potência bipolar (se existir) está na posição correta (isto permite a alimentação de corrente para o aparelho);</li> <li>• os dispositivos de proteção do sistema elétrico doméstico são eficientes;</li> <li>• o cabo de alimentação não está danificado.</li> </ul>
	O aparelho pode estar no modo "On/Stand-by".	Desligue o aparelho por alguns instantes premindo o botão  (consulte a função "On/Stand-by").
A luz interior não funciona.	Poderá ser necessário substituir a lâmpada. Avaria de um componente técnico.	Desligue o aparelho da fonte de alimentação e contacte o Serviço de Assistência Técnica se a lâmpada precisar de ser substituída.
A luz interior pisca.	Alarme da porta ativo. É ativado quando a porta do frigorífico permanece aberta durante um longo período de tempo.	Para parar o alarme, feche a porta do frigorífico. Ao reabrir a porta, verifique se a luz funciona.
A temperatura no interior dos compartimentos não é suficientemente baixa.	Isto pode dever-se a várias causas (consulte "Soluções").	Verifique se: <ul style="list-style-type: none"> <li>• as portas fecham perfeitamente;</li> <li>• o aparelho não está instalado perto de uma fonte de calor;</li> <li>• a temperatura programada é a adequada;</li> <li>• a circulação de ar através das grelhas de ventilação na parte inferior do aparelho não está obstruída (consulte a secção de instalação).</li> </ul>
Existe água no fundo do compartimento do frigorífico.	O dreno da água de descongelação está bloqueado.	Limpe o dreno da água de descongelação (consulte a secção "Manutenção e limpeza").
Quantidade excessiva de gelo no compartimento do congelador.	A porta do compartimento do congelador não está devidamente fechada.	Verifique se não existe nada que impeça a porta de fechar devidamente. <ul style="list-style-type: none"> <li>• Descongele o compartimento do congelador.</li> <li>• Certifique-se de que o aparelho está instalado corretamente.</li> </ul>
O rebordo frontal do aparelho, na parte do vedante da porta, está quente.	Isto não é um defeito. Isto evita a formação de condensação.	Não é necessária realizar nenhuma ação.
Um ou mais símbolos verdes estão a piscar continuamente e não é possível alterar o valor da temperatura.	Alarme de mau funcionamento. O alarme indica uma falha num componente técnico.	Serviço de Assistência Técnica.
A temperatura do compartimento do frigorífico está demasiado fria.	<ul style="list-style-type: none"> <li>• A temperatura programada é demasiado fria.</li> <li>• Pode ter sido colocada uma grande quantidade de alimentos frescos no compartimento do congelador.</li> </ul>	<ul style="list-style-type: none"> <li>• Tente programar uma temperatura menos fria.</li> <li>• Se foram colocados alimentos frescos no compartimento do congelador, espere até que tenham congelado totalmente.</li> <li>• Desligue a ventoinha (caso exista) de acordo com o procedimento descrito no parágrafo "VENTOINHA".</li> </ul>

\* Disponível apenas em determinados modelos



**Pode transferir as instruções de segurança, o manual do utilizador, a ficha do produto e os dados energéticos ao:**

- visitar o nosso website [docs.hotpoint.eu](https://docs.hotpoint.eu)
- Utilizando o código QR
- Em alternativa, **contacte o nosso Serviço Pós-venda** (através do número de telefone contido no livrete da garantia). Ao contactar o nosso Serviço Pós-Venda, indique os códigos fornecidos na placa de identificação do seu produto.



# Hotpoint

ARISTON



400011241569