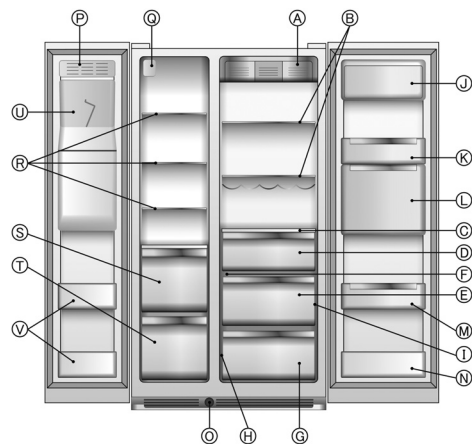


Anslut apparaten till elnätet och vattenledningen (se Installationsmanualen).

Innan produkten används, läs även anvisningarna som medföljer produkten.



Frysdel

- P. Automatisk ismaskin
- Q. Invändig belysning
- R. Glashyllor / galler (beroende på modell)
- S. Låda / övre låda (beroende på modell)
- T. Låda / undre låda (beroende på modell)
- U. Isbehållare
- V. Dörrfack

Kylidel

- A. Invändig belysning
- B. Hyllor
- C. Hylla - lock till låda
- D. Låda "snack" (beroende på modell)
- E. Grönsakslåda
- F. Anordning för reglering av fuktighet i frukt- och grönsakslådan (om sådan finns)
- G. Kött- / frukt- och grönsakslåda
- H. Anordning för reglering av temperaturen i kött- / frukt- och grönsakslåda (om sådan finns)
- I. Typskylt
- J. Fack för mejeriprodukter
- K. Dörrfack
- L. Svaldel och Nature Fresh (om sådan finns)
- M. Dörrfack 2 liter. med flaskstopp (beroende på modell)
- N. Dörrfack, 0,75 liter.
- O. Vattenfilter (beroende på modell)

Specifikationer, tekniska data och bilder kan skilja sig från modell till modell.

6th Sense (Sjätte sinnets funktion)

Aktiveras automatiskt och visar att apparaten håller på att arbeta för att uppnå optimala förvaringsvillkor.

Child Lock (Barnskydd)

För att låsa/låsa upp knapparna på kontrollpanelen och på vatten- och isautomaten tryck samtidigt på tryckknapparna "Reset filter/alarm" och "Vacation mode", tills symbolen visas och tills en ljudsignal hörs.

Eco-läge

Tillåter att spara energi. För att slå på/stänga av funktionen, tryck samtidigt i 5 sekunder på tryckknapparna "Reset filter/alarm" och "Ice mode" tills en ljudsignal hörs. Om funktionen är påslagen, tänds displayen enbart när den interagerar med apparaten eller med kontrollpanelen, annars visas enbart symbolen . Det är viktigt att du vet att detta moment kopplar inte från apparaten från elnätet.

Vattenfilter (om sådant finns)

Symbolens färg anger filtrets skick.

Grön: nytt filter

Blå: filter i gott skick

Röd (fast): filter håller på att förbrukas.

Röd (blinkande): filter behöver bytas.

Efter bytet tryck på knappen "Reset filter/alarm" tills symbolen blir grön.

Enbart för Europa 00800-40088400 - www.whirlpool.eu/myfridge

Återställning av filteralarm (Tryckknapp för avstängning av larm)

Tryck på tryckknappen "Reset Filter/Alarm" för att stänga av ljudlarmen.

Störningslarm

Se avsnittet "Vad göras om...".

Strömavbrottslarm - Blackout

Se avsnittet "Vad göras om...".

Antibakteriellt filter (om sådant finns)

När symbolen blinkar måste filtret bytas.

Efter bytet, tryck på knappen "Reset filter/alarm" tills symbolen lyser med fast sken.

Enbart för Europa 00800-40088400 - www.whirlpool.eu/myfridge

Temperaturen i frysdelen

Tryck på knappen "Freezer temp" för att ändra den inställda temperaturen.

Frysdelsdörr öppen

Fast freezing (snabbinfrysning)

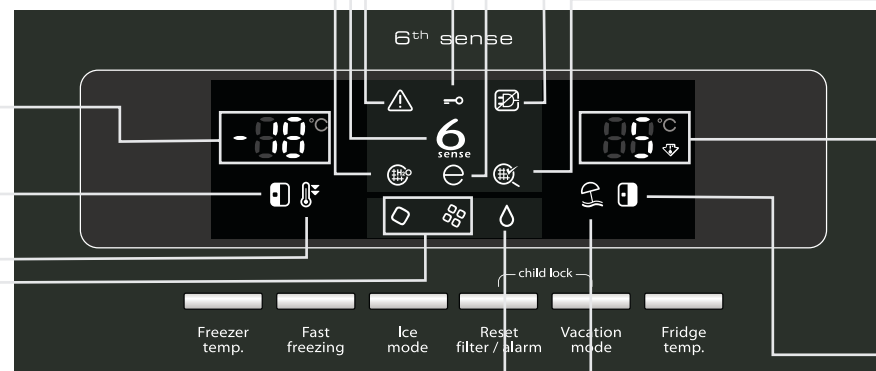
Denna funktion ska aktiveras ett par timmar innan matvaror som ska frysas läggs in i frysen (24 timmar före infrysning av stora mängder matvaror).

För att aktivera snabbinfrysning tryck på tryckknappen "Fast freezing", och på displayen visas symbolen .

Efter 24 timmar kopplas funktionen ur automatiskt.

Man kan också koppla ur funktionen manuellt genom att trycka på knappen.

Med funktionen aktiverad är det möjligt att erhålla maximal produktion av is (1,3 Kg/24H).



Ice mode (Istyp)

Tryck på tryckknappen "Ice mode" för att välja den önskade istypen och för att slå på/stänga av den automatiska ismaskinen.

- = iskuber

- = krossad is

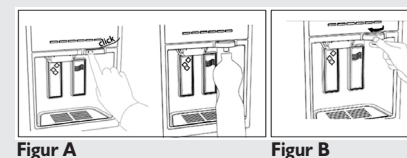
- ingen symbol visas = automatisk ismaskin avstängd

Viktigt: om apparaten inte är ansluten till vattenledningen, måste den automatiska ismaskinen stängas av.

Stäng av ismaskinen innan du avlägsnar islådan för att undvika oavsiktligt utsläpp av iskuber.

Utdragning av vattenautomat (enbart på vissa modeller)

För att underlätta fyllningen av en flaska, en karaff eller annan behållare av stora dimensioner, dra ut vattenautomaten, tryck och släpp i punkten angiven på figuren A. Vrid pipen för hand medurs för att föra den till det initiala läget som anges på figuren B.



Temperaturen i frysdelen

Tryck på tryckknappen "Fridge temp" för att ändra den inställda temperaturen.

Kylskåpsdörr öppen

Vacation Mode (Funktionen Semester)

Denna funktion kan användas när man ska vara borta en längre tid. Tryck på tryckknappen "Vacation mode" för att slå på/stänga av funktionen. Den lysande symbolen visar att kyldelen blir mycket mindre kall. När denna funktion har aktiverats måste alla livsmedel som kan bli förstörda tas ut ur kylskåpet och hålla dörren stängd: då hålls temperaturen i kyldelen på sådan nivå att det inte bildas dålig lukt. Frysdelen däremot förblir alltid aktiv: det är därför möjligt att använda den som vanligt.

Vatten

Symbolen är alltid tänd och, när produkten är ansluten till vattenledningen är distributionen av vatten alltid tillgänglig.

Vad ska göras om...	Möjliga orsaker	Lösningar
Innan du kontaktar kundtjänst försök lösa problemet med hjälp av följande förslag.		
Apparaten är bullrig	Vissa ljud är normala (från det att apparaten är utrustad med en kompressor och fläktar som slås på och stängs av automatiskt), t.ex.: • ett väsande ljud då apparaten slås på för första gången, eller efter en längre tid. • ett gurgelljud när kylvätskan kommer in i rören. • ett brummande ljud när vattenventilen eller fläkten sätts i funktion. • ett ihållande knastrande när kompressorn startar eller när isen droppar ner i behållaren. • ett plötsligt knapp när kompressorn slås på och stängs av.	Vissa driftsbuller kan reduceras genom att: • ställa apparaten i våg och installera den på en plan yta, • separera och undvika kontakten mellan apparat och möbler, • kontrollera om de inre komponenterna är korrekt placerade, • kontrollera att flaskorna inte är i kontakt med andra behållare.
Kontrollpanelen är släckt och/eller apparaten inte fungerar	Det skulle kunna bero på att det inte kommer fram ström till kylskåpet Kanske har funktionen "Stand-by" (beroende på modell) eller "Eco-läge" aktiverats.	Kontrollera att: • det inte är strömavbrott. • stickproppen är ordentligt insatt i vägguttaget och att strömbrytaren är i rätt läge (så att det kommer fram ström till produkten). • skyddsåkringarna i bostadens elsystem fungerar. • elsladden inte är trasig. • Spänningen är korrekt. • Koppla från funktionen (se Snabbguide).
Om du tycker att motorn fungerar för länge	Om det är hett ute eller om skåpet står i ett varmt rum är det helt naturligt att motorn får arbeta mer. Dessutom, om dörren har stått öppen en stund eller om stora mängder matvaror lagts in i skåpet måste motorn arbeta mer för att den låga temperaturen inuti skåpet skall bibehållas. Det kan finnas damm och ludd på kondensorn. Dörrarna kanske inte är ordentligt stängda eller att tätningslisterna inte sluter till ordentligt.	Undvik att placera apparaten på platser med direkt solljus eller i närheten av värmekällor. Avlägsna frontsockeln (se installationshandboken) och rengör med en dammsugare. Kontrollera att dörrarna är ordentligt stängda och att det inte kommer in luft vid dörrarnas tätningslister.
För hög fuktighet invändigt delarna.	Om lokalen i vilken apparaten är installerad är mycket fuktig, är det normalt att fukt samlas inuti apparaten. Luftöppningarna kan vara blockerade.	Placera apparaten i ett torrt rum med god ventilation. Kontrollera att luftöppningarna invändigt kyl- och frysdelen inte är blockerade så att de hindrar den korrekta luftcirkulationen.
Temperaturen inuti kyl- och frysdelen är inte tillräckligt låg	Orsakerna kan vara olika	Kontrollera att: • dörrarna stänger ordentligt. • skåpet inte står i närheten av en värmekälla. • att luftöppningarna invändigt kyl- och frysdelen inte är blockerade så att de hindrar den korrekta luftcirkulationen. • Funktionen "Vacation mode" (semesterläge) är inte aktiverad (se Snabbguiden, endast på vissa modeller). Om nödvändigt, sänk den inställda temperaturen.
Området i kontakt med tätningslisterna är varmt.	Detta är normalt när det är varmt ute och kompressorn är i funktion.	Det krävs alltså ingen åtgärd.
Dörrarna stängs inte eller öppnas inte på rätt sätt.	Tätningslisterna kan vara smutsiga eller kladdiga. Apparaten kanske inte står i våg.	Rengör tätningslisterna. Om nödvändigt, ställ apparaten i våg (se installationshandboken).
Den invändiga belysningen fungerar inte.	Kanske har funktionen "Stand-by" aktiverats (beroende på modell). Kanske är glödlampan trasig.	Kopplar ur funktionen (se Snabbguide). Byt glödlampan (se anvisningarna för användningen, avsnitt "Underhåll och Rengöring")
Det går inte att använda kontrollpanelen: varje knapptryck motsvarar en ljudsignal.	Kanske har funktionen "Barnsäkerhet", "Knapplås" eller "Spärr för distribution av is/vatten" aktiverats.	Koppla från funktionen (se Snabbguide).
Symbolen "Kyl- frysdeldörr öppen" blinkar och en ljudsignal hörs (om sådan finns)	Larm: dörren är öppen. Larmet aktiveras när dörrarna lämnas öppna i mer än 2 minuter.	Stäng dörrarna och tryck på tryckknappen för att stänga av larmet och ljudsignalen.
På displayerna visas bokstäver, och en ljudsignal hörs (om sådana finns och som inte har stängts av tidigare).	Störningslarm Störningslarmet visar att en teknisk komponent inte fungerar som den ska. Kanske har "Eco-läge" aktiverats.	Kontakta auktoriserad teknisk service. Tryck på knappen för avstängning av larm för att stänga av ljudlarmet. Koppla ur funktionen (se Snabbguide).

Vad ska göras om...	Möjliga orsaker	Lösningar
Den röda kontrollampen för Allarme Blackout och frysdelens temperaturdisplay blinkar, och det hörs en ljudsignal (finns på vissa modeller).	Strömavbrottslarm - Blackout. Larmet aktiveras under långa strömavbrott som får temperaturen i frysdelen att höjas. Det som blinkar på frysdelens display är den högsta temperatur som uppnåtts under strömavbrottet. Detta larm kan aktiveras under första användningen av apparaten.	Tryck på knappen för avstängning av larm för att stänga av ljudlarmet. Kontrollera skicket på matvarorna innan de förtärs. Tryck på knappen för avstängning av larm för att stänga av ljudlarmet. Vänta 2-3 timmar innan lämplig temperatur för förvaring av en normal mängd livsmedel har uppnåtts.
Symbolen "Antibakteriellt filter" har blivit röd och/eller blinkar.	Det antibakteriella filtret (som finns på vissa modeller) är förbrukat.	Filtret måste bytas (se Snabbguide).
Symbolen "Vattenfilter" har ändrat färg.	Vattenfiltret håller på att förbrukas/är förbrukat (om sådant finns).	Filtret måste bytas (se Snabbguide). För byte av filter följ anvisningarna i anvisningar för Användningen.
Om apparaten är försedd med vatten-/isdistributör:		
Den automatiska ismaskinen fungerar inte.	En ny apparat behöver cirka en natt för att uppnå den idealiska temperaturen för isproduktion.	Vänta den nödvändiga tiden för frysen för att uppnå en lämplig temperatur.
	Den automatiska ismaskinen kanske inte är påslagen (det är enbart möjligt att koppla från den på vissa modeller).	Se Snabbguiden för att återaktivera den automatiska ismaskinen (enbart på vissa modeller).
	Kanske kommer det inget vatten till den automatiska ismaskinen. Vattenfiltret kan vara igensatt eller fel installerat.	Kontrollera om produkten är ansluten till vattenledningen och att vattenkranen är öppen. Se installationsanvisningarna för vattenfiltret för att säkerställa att det har satts i korrekt och att det inte är tilltäppt. Om problemet inte beror på installationen eller på att filtret är igensatt, kontakta en servicetekniker.
Distributören ger ingen is när man trycker på spaken (eller knappen "ice"  , på modeller utan isspak).	Det är normalt att den inte fungerar när frysdörrarna är öppna, eller om isbehållaren inte är korrekt installerad.	Stäng frysdörrarna och/eller kontrollera installationen av isbehållaren.
	Kanske har funktionen "Barnsäkerhet" eller "Spärr för distribution av is/vatten" aktiverats.	Koppla ur funktionen (se Snabbguide).
	Kanske finns det isblock: isdistributören kan ha varit oanvänd en längre tid, och iskuberna har fastnat. Distributörens spak kanske har varit nertryckt för länge (endast på vissa modeller).	Byt val av istyp från "kuber" till "krossad" eller tvärtom (enbart på vissa modeller), för att avlägsna eventuella isblock. Om distributören fortsätter att inte ge is, vänta två minuter och upprepa proceduren. Skaka isbehållaren för att kilja istapparna åt och öka förvaringskapaciteten. Det rekommenderas att kasta bort gammal is och producera ny. Vänta ca. 3 minuter så att isdistributörens motor återställs.
Distributören ger inget vatten när man trycker på spaken "water"  , på modeller utan isspak).	Vid första distributionen krävs 15-20 sekunder så att kretsen kan fyllas.	Vänta tiden som är nödvändig för att kretsen ska fyllas.
	Kanske har funktionen "Barnsäkerhet" eller "Spärr för distribution av is/vatten" aktiverats. Vattenfiltret kan vara igensatt eller fel installerat	Koppla ur funktionen (se Snabbguide). Se installationsanvisningarna för vattenfiltret för att säkerställa att det har satts i korrekt och att det inte är tilltäppt. Om problemet inte beror på installationen eller på att filtret är igensatt, kontakta en servicetekniker.
Det finns kondens i området av is-/vattendistributören.	Kanske har distributörens antikondensanordning avaktiverats (beroende på modell)	Återaktivera funktionen genom att trycka på brytaren för antikondensanordningen i is-/vattendistributörens område (märkt med en pil på figuren härintill), beroende på modell.
Det finns kondens på dörren.	Kanske har antikondensfunktionen för dörrar avaktiverats (beroende på modell)	Återaktivera funktionen genom att trycka på brytaren för antikondensanordningen i is-/vattendistributörens område (märkt med en pil på figuren härintill), beroende på modell.
Den automatiska ismaskinen är bullrig.	Eftersom apparaten är utrustad med en automatisk ismaskin, är det möjligt att man hör ett brummande ljud (som kommer från vattenventilen), droppande vatten och ljudet av is som faller i behållaren.	Stäng av, om nödvändigt, den automatiska ismaskinen (se Snabbguide), beroende på modell.

05/11 - Whirlpool® Registered trademark/TM Trademark of Whirlpool group of companies - © Copyright Whirlpool Europe s.r.l. 2011. All rights reserved - http://www.whirlpool.eu

