

Instruções de utilização



UTILIZAR PELA PRIMEIRA VEZ

Ligue o aparelho à tomada.

Em alguns modelos poderá ativar-se um alarme sonoro, o que significa que o alarme da temperatura foi acionado: prima o botão para desligar os alarmes sonoros.

Nota: Após ligar o aparelho, deve esperar entre 4 e 5 horas para que seja atingida a temperatura correta de armazenamento relativa a um aparelho com a carga normal.

MANUTENÇÃO E LIMPEZA DO APARELHO

Limpe periodicamente o aparelho com um pano e uma solução de água e detergente neutro especificamente para interior de frigoríficos. Nunca utilize detergentes abrasivos.

Antes de efetuar qualquer operação de limpeza ou manutenção, retire a ficha da tomada ou desligue a corrente elétrica.

SUBSTITUIÇÃO DO LED (dependendo do modelo)

Desligue sempre o aparelho da fonte de alimentação antes de substituir a lâmpada. Siga depois as instruções com base no tipo de lâmpada existente no seu aparelho.

Substitua a lâmpada por outra com as mesmas características, que poderá encontrar no Serviço de Assistência Técnica e revendedores autorizados.

O sistema de iluminação no interior do compartimento do frigorífico dispõe de uma lâmpada LED, o que permite uma melhor iluminação comparativamente com as lâmpadas tradicionais, bem como um consumo de energia muito reduzido.

Se precisar de substituição, contacte o Serviço de Assistência Técnica.

Importante: A luz do compartimento frigorífico acende-se ao abrir a porta do frigorífico.



CASO NÃO SE UTILIZE O APARELHO

Desligue o aparelho da tomada, despeje-o, descongele-o (se necessário) e limpe-o. Mantenha as portas ligeiramente abertas para que o ar circule no interior dos compartimentos. Ao fazer isto, evita a formação de bolor e maus odores.

FALHA DE CORRENTE

Caso ocorra uma falha de corrente, contacte o fornecedor de eletricidade e pergunte quanto tempo irá durar.

Nota: Tenha em conta que um aparelho cheio permanece fresco mais tempo do que um parcialmente cheio.

Se estiverem visíveis cristais de gelo nos alimentos, poderá estar de novo congelado, embora o sabor e aroma possam ter sido afetados.

Se os alimentos se encontrem em más condições, é melhor deitá-los fora.

Para falhas de corrente que durem até 24 horas.


1. Mantenha a porta do aparelho fechada. Isto permite que os alimentos no interior permaneçam frios o máximo de tempo possível.

Para falhas de corrente que durem mais do que 24 horas.

1. Despeje o compartimento do congelador e coloque os alimentos numa geleira portátil. Se não tiver disponível uma geleira, e do mesmo modo não tiver acumuladores de gelo artificial, tente consumir os alimentos mais facilmente perecíveis.

2. Despeje a cuvette de gelo.

COMPARTIMENTO DO CONGELADOR

O compartimento congelador  permite conservar alimentos congelados (durante o período indicado na embalagem) e congelar alimentos frescos. A quantidade de alimentos frescos que pode ser congelada em 24 horas, encontra-se indicada na placa de características. Organize os alimentos frescos na área de congelação no interior do compartimento congelador (consulte o Guia Rápido), deixando espaço suficiente à volta das embalagens de alimentos para que o ar circule livremente. Recomenda-se que não torne a congelar os alimentos que já descongelaram parcialmente. É importante embrulhar os alimentos de forma a evitar que entre água, humidade ou condensação.

Fazer cubos de gelo

Encha as cuvetes de gelo (se disponíveis) com água a 2/3 e coloque-as no compartimento do congelador. Não utilize em caso algum, objetos afiados ou pontiagudos para remover o gelo.

Retirar as gavetas (dependendo do modelo)

Puxe as gavetas para fora até prenderem, levante-as e retire-as para fora. Para conseguir maior arrumação, o compartimento do congelador pode ser usado sem gavetas.

Certifique-se de que a porta está devidamente fechada após colocar os alimentos de novo nas grelhas/prateleiras.

Atenção: os acessórios do produto não podem ser lavados na máquina de lavar loiça.

Nota: a temperatura ambiente, a frequência de abertura da porta e o posicionamento do aparelho podem influenciar as temperaturas internas dos dois compartimentos. Defina as temperaturas em função destes dois fatores.

COMO DESCONGELAR O COMPARTIMENTO CONGELADOR (consoante o modelo)

Não é necessário realizar qualquer descongelação para os modelos No Frost, uma vez que esta ocorre automaticamente.

Noutros modelos, a acumulação de gelo é normal.

A quantidade e velocidade com que é acumulado gelo, varia dependendo das condições ambientais e da frequência com que é aberta a porta. Recomenda-se que programe a temperatura para mais frio ou, se disponível, ative a função de congelamento rápido (consulte o Guia Rápido) quatro horas antes de retirar os alimentos do compartimento do congelador, prolongando assim a preservação dos alimentos durante a fase de descongelação. Para descongelar, desligue o aparelho e retire as gavetas. Coloque os alimentos congelados num local fresco. Deixe a porta aberta para que o gelo derreta. Para evitar que saia água durante a descongelação, recomenda-se que coloque um pano absorvente no fundo do compartimento do congelador e que esprema esse pano regularmente.

Limpe o interior do compartimento congelador e seque-o cuidadosamente.

Torne a ligar o aparelho e coloque os alimentos de novo no seu interior.

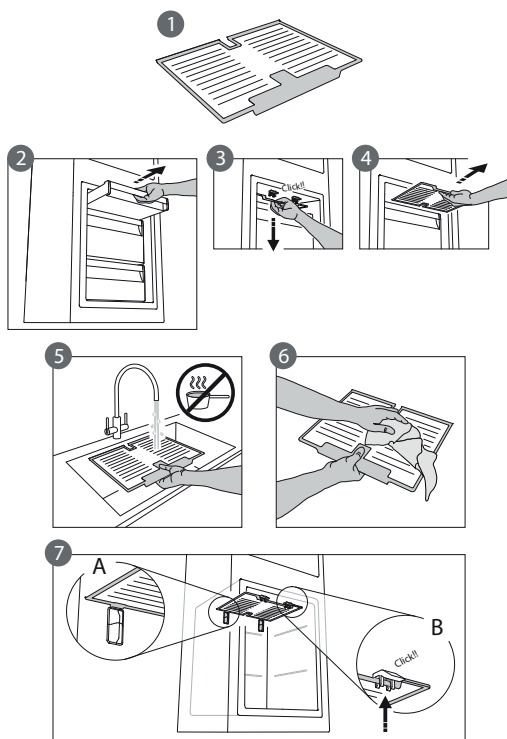
SISTEMA STOP FROST (dependendo do modelo)

O SISTEMA STOP FROST (disponível consoante o modelo) facilita o processo de descongelação do compartimento do congelador. O acessório STOP FROST (figura 1) foi desenhado para recolher algum do gelo que se forma no compartimento do congelador e pode ser facilmente retirado e limpo, reduzindo assim o tempo necessário para descongelar o interior do compartimento do congelador.

Para retirar o gelo do acessório STOP FROST, siga os procedimentos de limpeza demonstrados abaixo.

COMO LIMPAR O ACESSÓRIO STOP FROST

- Abra a porta do compartimento do congelador e retire a gaveta superior (figura 2).
- Solte o acessório STOP FROST (figura 3) e retire-o (figura 4), tendo cuidado para que este não caia sobre a prateleira de vidro abaixo. Nota: se o acessório estiver preso ou for difícil de retirar, não insista para o retirar. Continue com os procedimentos para o descongelamento completo do compartimento do congelador.
- Feche a porta do compartimento do congelador.
- Retire o gelo do acessório passado-o sob água corrente (não quente) (figura 5).
- Deixe o acessório escorrer e seque as partes plásticas com um pano macio.
- Torne a colocar o acessório colocando a parte de trás nos encaixes representados na figura 7-A, depois torne a prender a pega do acessório com as peças acima (figura 7-B).
- Torne a colocar a gaveta superior e feche a porta do compartimento do congelador.



É possível limpar o acessório STOP FROST sozinho, sem descongelar por completo o compartimento do congelador. Limpar o acessório STOP FROST regularmente, ajuda a reduzir a necessidade de descongelar por completo o compartimento do congelador.

Nota: as especificações do produto, incluindo volume e energia, são calculadas sem o acessório STOP FROST.

SHOCK FREEZE ❄️ (dependendo do modelo)

O compartimento “Shock Freeze” foi especificamente criado para congelar até 2 kg de alimentos frescos muito rapidamente. A função ultra rápida “Shock Freeze” reduz a formação de cristais de gelo no interior dos alimentos enquanto estes congelam, assegurando assim a melhor qualidade possível quando são descongelados antes do consumo. Quando a função “Shock Freeze” não está ativa, o compartimento pode ser usado como normalmente para congelamento tradicional ou para armazenar alimentos já congelados.

Nota: Quando a função Shock Freeze está ativa, poderá ouvir um zumbido. Isto é absolutamente normal pois é provocado pelo fluxo de ar que permite uma distribuição ideal do frio no interior do compartimento.

Ativar e desativar a função “Shock Freeze”:

1. Assegure-se de que decorreram pelo menos 12 horas desde a última vez que foi usada a função “Shock Freeze” (caso tenha sido usada). Não ative a função mais do que uma vez a cada 12 horas.
2. Certifique-se de que a função “Congelação Rápida” não está ativa: As funções “Shock Freeze” e “Congelação Rápida” não podem estar ativas em simultâneo.
3. Despeje o compartimento “Shock Freeze”.
4. Ative a função “Shock Freeze” tocando brevemente no botão no painel de controlo: o símbolo acende-se e as ventoinhas no fundo do compartimento ligam-se, aumentando o fluxo de ar frio e como resultado acelerando o processo de congelação.
5. Coloque os alimentos a serem congelados no interior do compartimento, alguns centímetros (mín. 2 cm) afastados das ventoinhas na parte de trás do compartimento, para que o ar frio possa circular 17.
6. Para atingir a velocidade máxima de congelação, recomendamos que não desative a função “Shock Freeze” até que esta seja desativada automaticamente, mantendo a porta fechada.
7. A função “Shock Freeze” será desativada automaticamente 4-5 horas após ter sido ativada: o indicador desliga-se e as ventoinhas são desativadas. A função “Shock Freeze” pode, no entanto, ser desativada em qualquer altura, premindo brevemente o botão no painel de controlo: o indicador desliga-se e as ventoinhas são desativadas.

Atenção:

• Incompatibilidade com a função “Fast Freeze” (Congelação rápida)

Para garantir um desempenho ideal, não deve usar a função “Shock Freeze” e a função “Congelação Rápida” em simultâneo. Assim, se a função “Fast Freeze” já foi iniciada, precisa de ser desativada primeiro para que possa ativar a função “Congelação Rápida” (e vice versa).

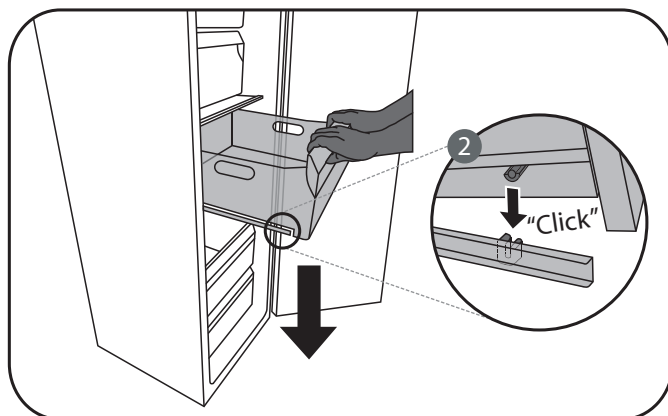
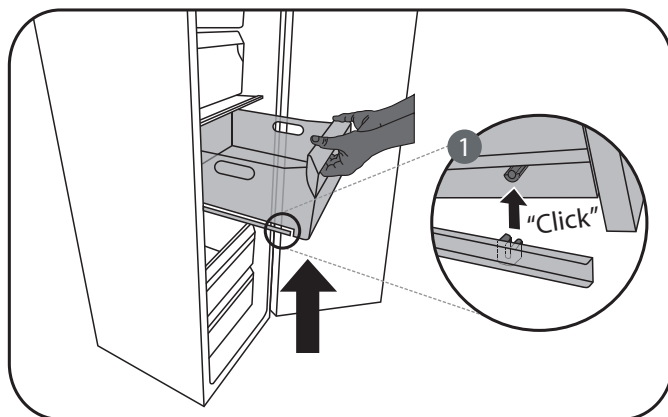
• Se as ventoinhas do compartimento “Shock Freeze” não começarem a funcionar

Após ter sido ativada a função “Shock Freeze” o indicador poderá acender-se tal como esperado, mas as ventoinhas poderão não começar a funcionar. Isto é normal e significa que o congelador está em processo de descongelação. No final da fase de descongelação (duração máxima: 1,5 horas), as ventoinhas começam a trabalhar automaticamente e o processo “Shock Freeze” será iniciado normalmente.

• Se o indicador não se acender

Se, após premir o botão, o símbolo se acender: neste caso o botão foi premido durante demasiado tempo. Para ativar a função “Congelação Rápida”, desative primeiro a função “Fast Freeze” mantendo premido o botão durante 3 segundos e, em seguida, tocando brevemente no botão, sem exceder 1 segundo.

COMO REMOVER GAVETAS DAS CALHAS METÁLICAS (dependendo do modelo)



SERVIÇO DE ASSISTÊNCIA TÉCNICA

Antes de contactar o Serviço de Assistência Técnica:

Reinicie o aparelho para verificar se o problema foi resolvido. Se não foi, desligue o aparelho de novo e repita o procedimento após uma hora.

Se, após ter realizado as verificações incluídas no guia relativas a mau funcionamento e após reiniciar o aparelho, este continuar a funcionar mal, contacte o Serviço de Assistência Técnica, descrevendo claramente o problema e referindo:

- o tipo de problema
- o modelo

- o tipo e número de série do aparelho (escritos na placa de características)
- o número do Serviço, caso esteja disponível (o número após a palavra SERVICE na placa de características que se encontra no interior do aparelho)

SERVICE 0000 000 00000



Nota:

A inversão das portas do aparelho é realizada pelo Serviço de Assistência Técnica e não está abrangido pela garantia.

400010903319



06/16