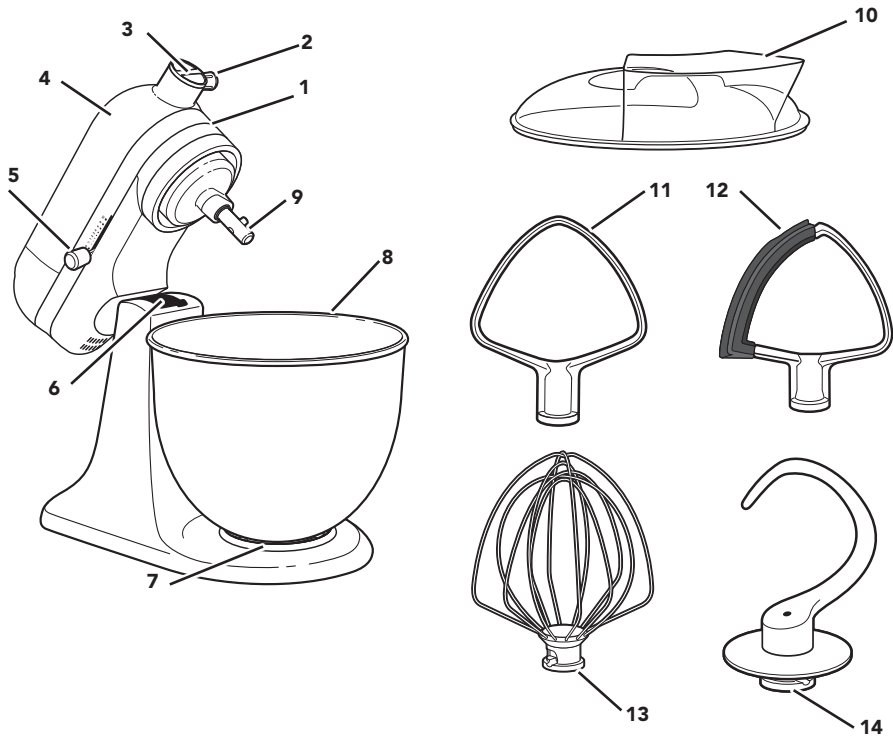




TEILE UND FUNKTIONEN



DEUTSCH

- | | | | |
|---|--|----|----------------|
| 1 | Motorkopf (Verriegelungshebel nicht abgebildet) | 7 | Aufspannplatte |
| 2 | Feststellschraube | 8 | Schüssel |
| 3 | Zubehörnabe | 9 | Schlagwelle |
| 4 | Motorkopf | 10 | Spritzschutz* |
| 5 | Geschwindigkeitsregler | 11 | Flachrührer |
| 6 | Einstellschraube für den Rührer (nicht abgebildet) | 12 | Flexi-Rührer* |
| | | 13 | Schneebeesen |
| | | 14 | Knethaken |

* Zubehörteile sind nicht im Lieferumfang enthalten.





PRODUKTSICHERHEIT

Ihre Sicherheit und die Sicherheit anderer sind von großer Wichtigkeit.

Im vorliegenden Handbuch und an Ihrem Gerät sind zahlreiche Sicherheitshinweise zu finden. Lesen und beachten Sie bitte immer alle diese Sicherheitshinweise.



Dies ist das Warnzeichen.

Dieses Zeichen weist Sie auf mögliche Gefahren hin, die zum Tode oder zu Verletzungen führen können.

Alle Sicherheitshinweise stehen nach diesem Zeichen oder dem Wort „GEFAHR“ oder „WARNUNG“. Diese Worte bedeuten:

 **GEFAHR**

Sie können schwer oder tödlich verletzt werden, wenn Sie diese Hinweise nicht unmittelbar beachten.

 **WARNUNG**

Sie können schwer oder tödlich verletzt werden, wenn Sie diese Hinweise nicht beachten.

Alle Sicherheitshinweise erklären Ihnen die Art der Gefahr und geben Hinweise, wie Sie die Verletzungsgefahr verringern können, aber sie informieren Sie auch über die Folgen, wenn Sie diese Hinweise nicht beachten.

WICHTIGE SICHERHEITSHINWEISE

Beim Gebrauch von Elektrogeräten müssen immer folgende grundlegende Sicherheitsmaßnahmen beachtet werden:

1. Lesen Sie alle Anleitungen. Bei falscher Verwendung des Geräts besteht Verletzungsgefahr.
2. Nur Europäische Union: Dieses Gerät darf nicht von Kindern verwendet werden. Gerät und Netzkabel außer Reichweite von Kindern aufbewahren.
3. Nur Europäische Union: Die Geräte dürfen von Personen mit eingeschränkten physischen, sensorischen oder geistigen Fähigkeiten, unzureichender Erfahrung oder mangelnden Kenntnissen nur benutzt werden, wenn sie in die sichere Verwendung des Geräts eingewiesen wurden und die damit verbundenen Gefahren verstanden haben. Kinder dürfen nicht mit dem Gerät spielen.
4. Vermeiden Sie die Gefahr eines Stromschlags, indem Sie die Küchenmaschine niemals in Wasser oder andere Flüssigkeiten stellen.
5. Das Gerät darf von Personen (einschließlich Kindern) mit eingeschränkten physischen, sensorischen oder geistigen Fähigkeiten und Mangel an Erfahrung und Kenntnissen nur unter Aufsicht oder nach ausreichender Einweisung durch eine für ihre Sicherheit verantwortliche Person benutzt werden.
6. Kinder sollten beaufsichtigt werden, um sicherzustellen, dass sie nicht mit dem Gerät spielen.
7. Schalten Sie das Gerät bei Nichtgebrauch, vor dem Anbringen bzw. Abnehmen von Teilen und vor dem Reinigen auf OFF (0) und ziehen Sie den Stecker aus der Netzsteckdose. Zur Trennung vom Stromnetz ziehen Sie den Netzstecker aus der Steckdose. Ziehen Sie niemals am Netzkabel.
8. Berühren Sie keine sich bewegenden Teile. Weder Hände, Haare, Kleidung sowie Pfannenwender oder andere Utensilien dürfen während des Betriebs Kontakt mit dem Rührer haben. So vermeiden Sie Verletzungen bzw. eine Beschädigung der Küchenmaschine.





PRODUKTSICHERHEIT

9. Verwenden Sie das Gerät nicht, wenn das Kabel oder der Netzstecker beschädigt ist, das Gerät nicht einwandfrei funktioniert oder wenn es fallen gelassen oder in irgendeiner Weise beschädigt wurde. Bringen Sie das Gerät zur Prüfung, Reparatur oder elektrischen bzw. mechanischen Einstellung zur nächsten Servicestelle.
10. Wenn das Netzkabel beschädigt ist, muss es vom Hersteller, dem Kundendienst des Herstellers oder von ähnlich geschultem Fachpersonal ausgetauscht werden, um Gefahren zu vermeiden.
11. Die Verwendung von nicht vom Hersteller empfohlenem Zubehör kann zu Brand, Stromschlag oder Verletzungen führen.
12. Benutzen Sie die Küchenmaschine nicht im Freien.
13. Lassen Sie das Netzkabel nicht über die Tischkante oder die Kante der Arbeitsfläche hängen.
14. Entfernen Sie vor der Reinigung immer die Rührbesen, den Schneebesens oder Knethaken von der Küchenmaschine.
15. Lassen Sie die Küchenmaschine nicht unbeaufsichtigt, während sie in Betrieb ist.
16. Hinweise zur Reinigung von Oberflächen, die mit Lebensmitteln in Berührung kommen, finden Sie im Abschnitt „Pflege und Reinigung“.
17. Das Gerät ist für den Gebrauch im Haushalt und für ähnliche Anwendungen vorgesehen, beispielsweise:
 - in Personalküchenbereichen in Geschäften, Büros oder anderen Arbeitsumgebungen
 - in Bauernhäusern
 - in Hotels, Motels und anderen Wohneinrichtungen
 - in Zimmern mit Übernachtung und Frühstück

BEWAHREN SIE DIESE ANLEITUNG AUF

HINWEIS: Im Abschnitt „Leitfaden zur Geschwindigkeitsregelung“ finden Sie die maximale Geschwindigkeit pro Zubereitung und im Abschnitt „Verwendung des Produkts“ die Höchstmenge an Zutaten.



PRODUKTSICHERHEIT

ELEKTRISCHE ANFORDERUNGEN

! WARNUNG



Stromschlaggefahr

Schukostecker benutzen.

Erdungskontakt nicht beseitigen.

Keinen Adapter benutzen.

Kein Verlängerungskabel benutzen.

Nichtbeachtung dieser Instruktionen kann zu Tod, Feuer oder Stromschlag führen.

Spannung: 220–240 V

Frequenz: 50–60 Hz

Leistung: 250 W


HINWEIS: Die Motorleistung Ihrer Küchenmaschine ist auf dem Typenschild angegeben.

Verwenden Sie kein Verlängerungskabel. Wenn das Netzkabel zu kurz ist, lassen Sie von einem qualifizierten Elektriker oder Servicetechniker in der Nähe des Geräts eine Steckdose installieren.

Die maximale Motorleistung basiert auf dem Aufsatz, der am meisten Strom verbraucht. Andere empfohlene Aufsätze können erheblich weniger Strom verbrauchen.

ENTSORGUNG VON ELEKTROGERÄTEN

Entsorgen des Verpackungsmaterials

Das Verpackungsmaterial ist zu wiederverwertbar und mit dem Recycling-Symbol  versehen. Die verschiedenen Komponenten der Verpackung müssen daher verantwortungsvoll und in Übereinstimmung mit den geltenden Gesetzen und Vorschriften zur Abfallentsorgung entsorgt werden.

Entsorgen des Produkts am Ende seiner Lebensdauer

- In Übereinstimmung mit den Anforderungen der EU-Richtlinie 2012/19/EU zu Elektro- und Elektronik-Altgeräten (WEEE) ist dieses Gerät mit einer Markierung versehen.

- Sie leisten einen positiven Beitrag für den Schutz der Umwelt und die Gesundheit des

Menschen, wenn Sie dieses Gerät einer gesonderten Abfallsammlung zuführen. Im unsortierten Siedlungsmüll könnte ein solches Gerät durch unsachgemäße Entsorgung negative Konsequenzen nach sich ziehen.



- Das Symbol  am Produkt oder der beiliegenden Dokumentation bedeutet, dass es nicht als Hausmüll entsorgt werden darf, sondern bei einer zuständigen Sammelstelle für die Entsorgung von Elektro- und Elektronikgeräten abgegeben werden muss.

Einzelheiten zu Behandlung, Verwertung und Recycling des Produktes erhalten Sie bei Ihrer Gemeindeverwaltung, Ihrem Abfallunternehmen oder dem Händler, bei dem Sie das Produkt gekauft haben.

KONFORMITÄTSERKLÄRUNG

Dieses Gerät wurde gemäß den Sicherheitsanforderungen der EU-Richtlinien 2014/35/EU, 2014/30/EU, 2009/125/EG und 2011/65/EU (RoHS-Richtlinie) entwickelt, gebaut und vertrieben.





LEITFADEN ZUR GESCHWINDIGKEITSREGELUNG

Alle Geschwindigkeitsstufen verfügen über eine Soft Start-Funktion, die die Küchenmaschine automatisch mit einer niedrigeren Geschwindigkeit startet, um ein Austreten von Zutaten und Mehl beim Start zu vermeiden. Danach wird die Geschwindigkeit schnell auf die für eine optimale Leistung erforderliche Sollgeschwindigkeit erhöht.

DEUTSCH

Geschwindigkeit	Zubehör	Einsatzzweck	Beschreibung
½	Flachrührer Flexi-Rührer*	Rühren	Zum langsamen Unterrühren, Vermengen, Verrühren und zu Beginn aller Rührvorgänge. Verwenden Sie diese Stufe beim Hinzugeben von Mehl und trockenen Zutaten zum Teig sowie für die Zugabe von Flüssigkeiten zu trockenen Zutaten. Die Geschwindigkeitsstufe 1 ist nicht zum Mischen oder Kneten von Hefeteig geeignet.
1			
2	Flachrührer Knethaken	Langsames Mischen, Kneten	Zum langsamen Mischen, Vermengen und zum schnelleren Umrühren. Diese Stufe eignet sich zum Mischen und Kneten von Hefeteig, schweren Teigen und Massen für Süßwaren, zur Herstellung von Kartoffelbrei oder anderen Gemüsebreien, für die Zugabe von Backfett zu Mehl oder zum Mischen von dünnen bzw. flüssigen Teigen.
4	Flexi-Rührer* Schneebeesen	Mischen, Schlagen	Zum Mischen von mittelschweren Teigen, wie z. B. für Kekse. Zum cremig Schlagen von Zucker und Backfett sowie für die Zugabe von Zucker zu Eiweiß für die Herstellung von Baisers. Mittlere Geschwindigkeitsstufe für Kuchen-Backmischungen. Zur Verwendung mit folgenden Zubehörteilen: Fleischwolf, Gemüseschneider und Pürieraufsatz.
6	Flachrührer Schneebeesen	Schlagen, Aufschäumen	Zum mittelschnellen Rühren (Aufschäumen) oder Schlagen. Zum abschließenden Rühren von Kuchenteig, Donut-Teig und anderen Teigen. Hohe Geschwindigkeit für Kuchen-Backmischungen. Zur Verwendung mit der Zitruspresse.
8	Schneebeesen	Schnelles Schlagen, Verrühren	Für Schlagsahne, Eiweiß und aufgekochte Glasuren.
10	Schneebeesen	Schnelles Verrühren	Zum Verrühren kleiner Mengen Schlagsahne und Eiweiß. Zur Verwendung mit dem Zubehör zur Pastaherstellung oder der Getreidemühle.

HINWEIS: Die Geschwindigkeit kann auf die Geschwindigkeiten 1, 3, 5, 7 und 9 eingestellt werden, wenn eine feinere Einstellung erforderlich ist. Geschwindigkeitsstufe 2 bei der Zubereitung von Hefeteig nicht überschreiten, da die Küchenmaschine sonst beschädigt werden kann.

HINWEIS: Im Abschnitt „Verwendung des Produkts“ finden Sie die empfohlenen Höchstmengen nach Lebensmittelart.

ERSTE SCHRITTE

DAS RICHTIGE ZUBEHÖR AUSWÄHLEN

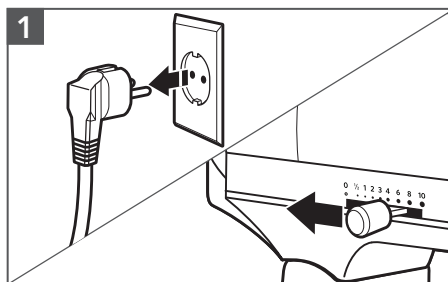
Zubehör	Einsatzzweck	Vorgeschlagene Zutaten
Flachrührer Flexi-Rührer*	Normale bis schwere Massen	Kuchen, cremige Glasuren, Süßwaren, Kekse, Plätzchen, Gebäck, Hackbraten, Stampfkartoffeln.
Schneebeesen	Massen, in die Luft geschlagen werden muss	Eier, Eiweiß, Schlagsahne, aufgekochte Glasuren, Biskuitkuchen, Mayonnaise, manche Süßwaren.
Knethaken	Zum Vermengen und Kneten von Hefeteigen	Brot, Brötchen, Pizzateig, Burgerbrötchen, Kuchen.

* Zubehörteile sind nicht im Lieferumfang enthalten.

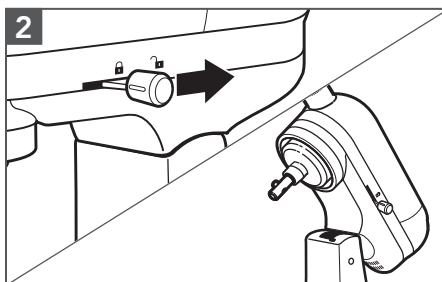




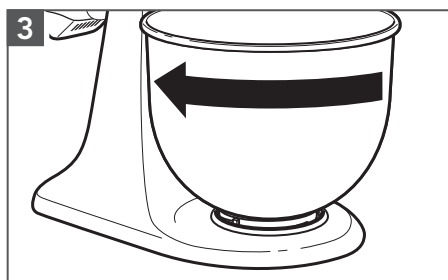
MONTAGE DES PRODUKTS



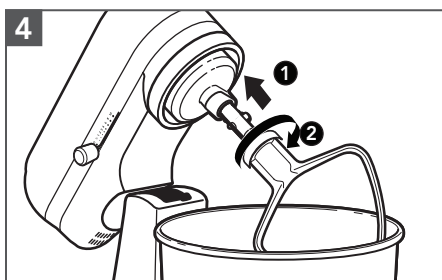
1 Ziehen Sie den Netzstecker und schalten Sie die Küchenmaschine auf „0“.



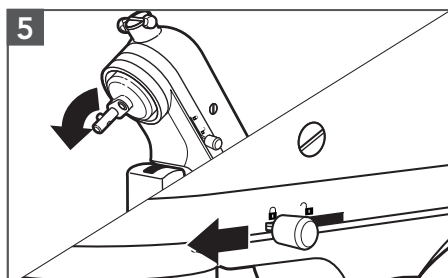
2 Entriegeln Sie den Motorkopf und heben Sie ihn an. Verriegeln* Sie ihn anschließend, damit er angehoben bleibt.



3 Stellen Sie die Schüssel auf die Aufspannplatte und drehen Sie sie, damit sie einrastet.



4 Schieben und drehen Sie das Zubehör, bis der Stift in die Kerbe der Zubehörnabe einrastet.

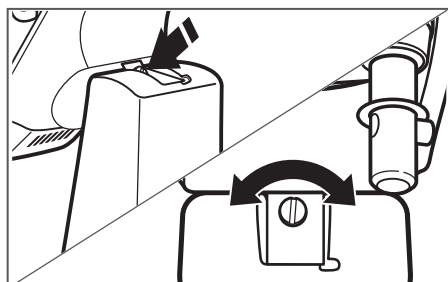


5 Entriegeln Sie den Motorkopf und drücken Sie ihn nach unten. Verriegeln* Sie ihn anschließend, damit er unten bleibt. Prüfen Sie die Verriegelung vor Gebrauch der Küchenmaschine *, indem Sie versuchen, den Motorkopf anzuheben.

* Ausgewählte Modelle verfügen über eine Verriegelungsoption.

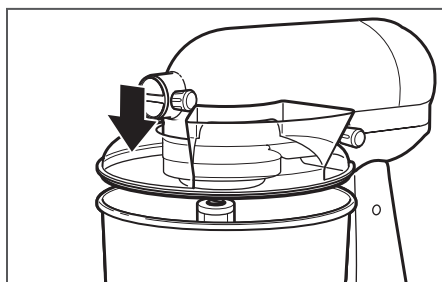


MONTAGE DES PRODUKTS



(OPTIONAL) Zum Einstellen des Abstands zwischen Rührer und Schüssel: Neigen Sie den Motorkopf zurück und verriegeln* Sie ihn. Drehen Sie die Schraube leicht gegen den Uhrzeigersinn (nach links), um den Rührer anzuheben, oder im Uhrzeigersinn (nach rechts), um ihn abzusenken.

HINWEIS: Wenn Sie die Schraube überdrehen, rastet der Verriegelungshebel der Schüssel möglicherweise nicht ein.



(OPTIONAL) Anbringen des Spritzschutzes**: Schieben Sie den Spritzschutz* von der Vorderseite der Küchenmaschine über die Schüssel. Der untere Rand des Spritzschutzes** passt in die Schüssel.

DEUTSCH

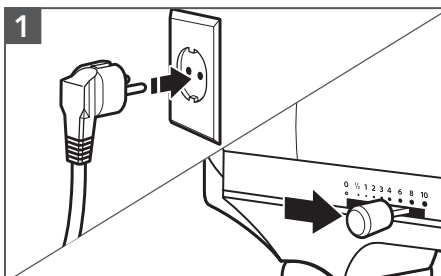
VERWENDUNG DES PRODUKTS

! WARNUNG



Stromschlaggefahr

- Schukostecker benutzen.**
- Erdungskontakt nicht beseitigen.**
- Keinen Adapter benutzen.**
- Kein Verlängerungskabel benutzen.**
- Nichtbeachtung dieser Instruktionen kann zu Tod, Feuer oder Stromschlag führen.**



Stecken Sie den Netzstecker in eine geerdete Steckdose. Beginnen Sie mit einer niedrigeren Geschwindigkeit, um Spritzer zu vermeiden, und erhöhen Sie sie allmählich. Siehe „Leitfaden zur Geschwindigkeitsregelung“.

* Ausgewählte Modelle verfügen über eine Verriegelungsoption.

** Zubehörteile sind nicht im Lieferumfang enthalten.



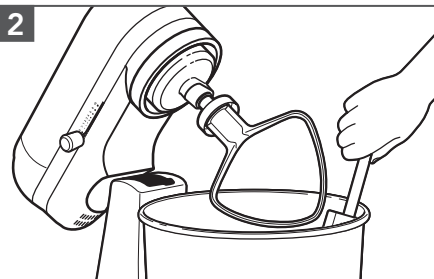
VERWENDUNG DES PRODUKTS

⚠️ WARNUNG

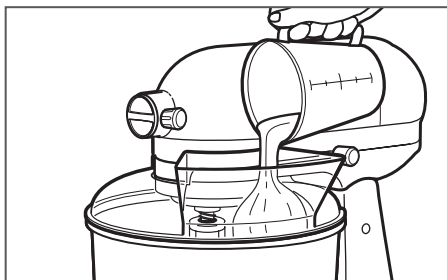
Verletzungsgefahr

Vor dem Berühren des Zubehörs grundsätzlich den Stecker ziehen.

Andernfalls können Knochenbrüche, Schnitt- oder andere Verletzungen verursacht werden.



Schaben Sie die Schüssel während des Betriebs nicht aus. In der Regel reicht es aus, die Schüssel beim Rühren ein- oder zweimal auszuschauben.



(OPTIONAL): Gießen Sie die Zutaten durch die Einfüllschütte** in die Schüssel.

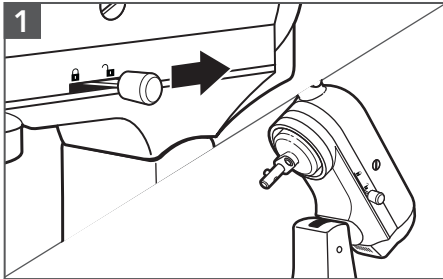
Kapazitätstabelle

Lebensmittelart	Alle Mehllarten	Eiweiß	Kartoffeln (für Stampfkartoffeln)
Max. Kapazität	680g	8 Eggs	2kg

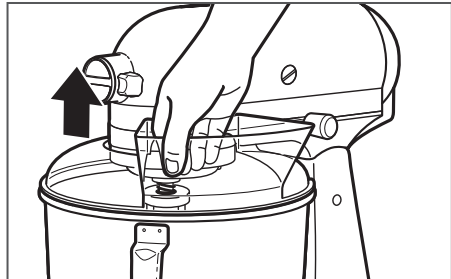




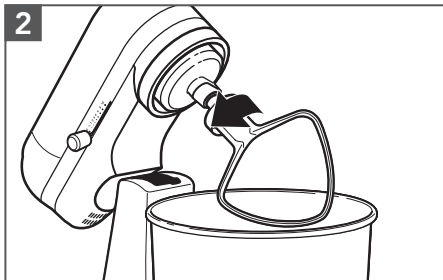
DEMONTAGE DES PRODUKTS



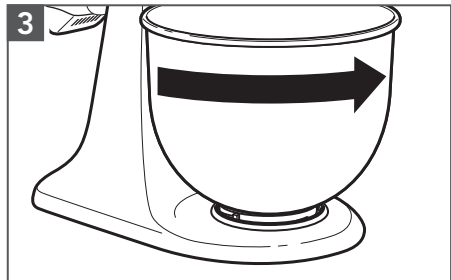
1
Schalten Sie die Küchenmaschine auf „0“ und ziehen Sie den Netzstecker. Entriegeln Sie den Motorkopf und heben Sie ihn an. Verriegeln* Sie ihn anschließend, damit er angehoben bleibt.



(OPTIONAL): Heben Sie die Vorderseite des Spritzschutzes** vom Rand der Schüssel ab. Ziehen Sie ihn von der Küchenmaschine weg.



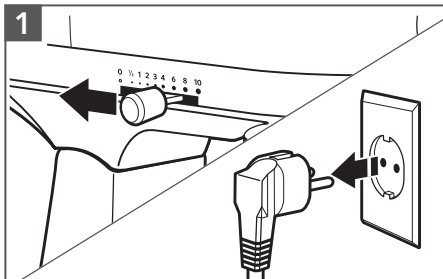
2
Drücken Sie das Zubehör nach oben, drehen Sie es und ziehen Sie es aus der Zubehörnabe.



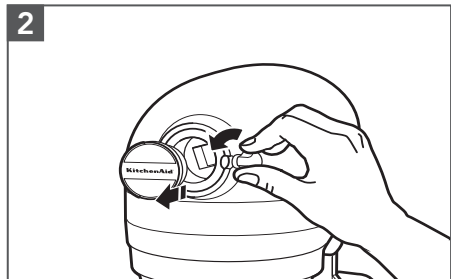
3
Drehen Sie die Schüssel, um Sie von der Aufspannplatte zu lösen.

OPTIONALES ZUBEHÖR

KitchenAid bietet eine breite Palette an optionalen Zubehörteilen, wie z. B. Spiralschneider, Pastaschneider oder Fleischwolf, die Sie an der Zubehörnabe Ihrer Küchenmaschine anbringen können (wie hier dargestellt).



1
Stellen Sie die Küchenmaschine auf „0“ und ziehen Sie den Netzstecker.



2
Nehmen Sie den Deckel der Zubehörnabe ab.

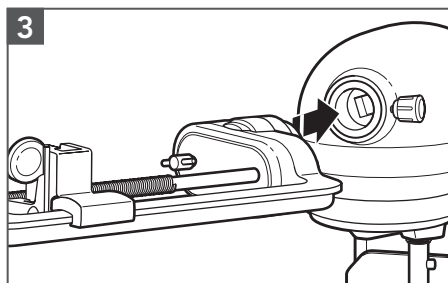
* Ausgewählte Modelle verfügen über eine Verriegelungsoption.

** Zubehörteile sind nicht im Lieferumfang enthalten.

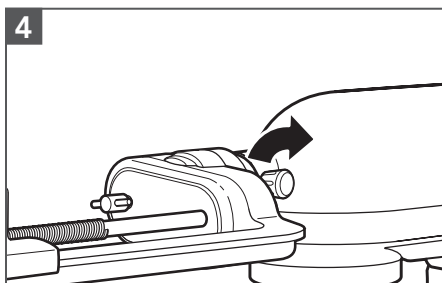




OPTIONALES ZUBEHÖR



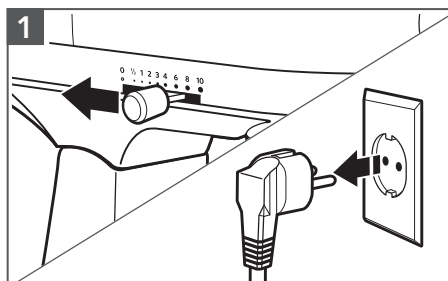
3
Setzen Sie das Zubehörteil in die Zubehörnabe ein und stellen Sie sicher, dass die Antriebswelle fest im Vierkantsockel der Zubehörnabe sitzt.



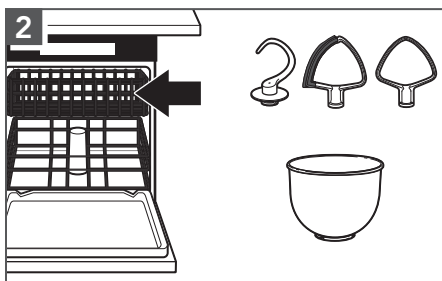
4
Drehen Sie die Feststellschraube im Uhrzeigersinn, bis der Vorsatz fest an der Küchenmaschine sitzt.

PFLEGE UND REINIGUNG

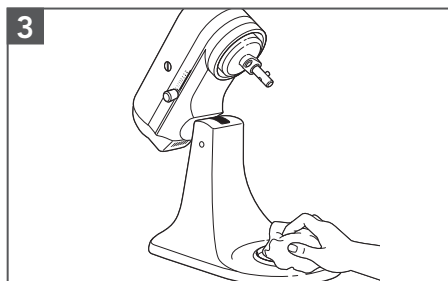
WICHTIG: Tauchen Sie die Küchenmaschine nicht in Wasser oder andere Flüssigkeiten ein.



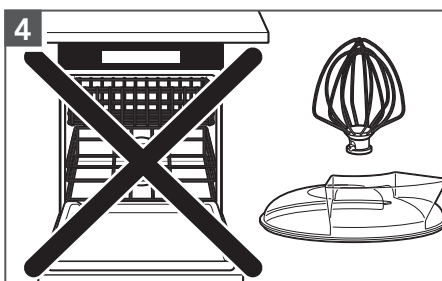
1
Stellen Sie die Küchenmaschine auf „0“ und ziehen Sie den Netzstecker.



2
Spülmaschinenfeste Teile – nur für oberen Auszug geeignet: Edelstahlschüssel, Deckel, Flachrührer, Knethaken und Flexi-Rührer*.



3
Wischen Sie das Gehäuse der Küchenmaschine mit einem feuchten Tuch ab.



4
Spülen Sie den Schneebesen und den Spritzschutz* nur von Hand.

* Zubehörteile sind nicht im Lieferumfang enthalten.






PROBLEMBEHEBUNG

! WARNUNG

Stromschlaggefahr



Stecken Sie das Kabel in eine geerdete Steckdose.

Entfernen Sie den Erdungskontakt nicht.

Keinen Adapter benutzen.

Kein Verlängerungskabel benutzen.

Nichtbeachtung dieser Instruktionen kann zu Tod, Feuer oder Stromschlag führen.

DEUTSCH

Problem	Lösung
Falls sich die Küchenmaschine während des Gebrauchs erhitzt:	Unter hoher Last bei längerer Betriebszeit können Sie den oberen Teil des Geräts möglicherweise nicht ohne Weiteres berühren. Dies ist normal.
Wenn der Flachrührer die Schüssel berührt:	Halten Sie die Küchenmaschine an. Lesen Sie den Abschnitt „Produktmontage“ und stellen Sie den Abstand zwischen Rührer und Schüssel dementsprechend ein.
Der Geschwindigkeitsregler lässt sich nicht reibungslos und leicht bewegen:	Damit sich der Geschwindigkeitsregler leicht bewegen lässt, müssen Sie ihn leicht anheben, während Sie ihn in beide Richtungen durch die Geschwindigkeitseinstellungen bewegen.
Wenn Ihre Küchenmaschine nicht funktioniert, überprüfen Sie Folgendes:	Ist die Küchenmaschine angeschlossen?
	Ist die Sicherung im Stromkreis der Küchenmaschine in Ordnung? Wenn Sie einen Sicherungskasten haben, stellen Sie sicher, dass der Stromkreis geschlossen ist.
	Schalten Sie die Küchenmaschine 10 bis 15 Sekunden lang aus (0) und dann wieder ein. Wenn die Küchenmaschine immer noch nicht startet, lassen Sie sie 30 Minuten lang abkühlen, bevor Sie sie wieder einschalten.
Wenn das Problem weiterhin besteht:	Siehe Abschnitt „KitchenAid Garantiebedingungen („Garantie“)“. Bringen Sie die Küchenmaschine nicht zum Händler zurück – dort ist keine Reparatur möglich.



KITCHENAID GARANTIE ("GARANTIE") BEDINGUNGEN

für Deutschland - Belgien - die Schweiz - Österreich - Luxemburg

FÜR DEUTSCHLAND - ÖSTERREICH - LUXEMBURG:

Dem Endkunden, der zugleich Verbraucher ist, gewährt die KitchenAid Europa, Inc. Nijverheidslaan 3, Box 5, 1853 Strombeek-Bever, Belgien ("**Garantiegeber**") eine Garantie gemäß den nachstehenden Bedingungen.

Die Garantie gilt zusätzlich zu den dem Endkunden gegen den Verkäufer des Produktes zustehenden gesetzlichen Gewährleistungsrechten und schränkt diese nicht ein.

FÜR BELGIEN:

Dem Endkunden, der zugleich Verbraucher ist, gewährt die KitchenAid Europa, Inc. BUIV, Nijverheidslaan 3, Box 5, 1853 Strombeek-Bever, Belgien, USt-IdNr.: BE 0441.626.053 RPR Brüssel („Garantiegeber“) eine Garantie gemäß den nachstehenden Bedingungen.

Die Garantie gilt zusätzlich zu den dem Endkunden gegen den Verkäufer des Produktes zustehenden gesetzlichen Gewährleistungsrechten und schränkt diese nicht ein. Insbesondere profitieren Sie als Verbraucher rechtmäßig von einer zweijährigen gesetzlichen Konformitätsgarantie gegenüber dem Verkäufer, wie sie in der nationalen Gesetzgebung für den Verkauf von Konsumgütern festgelegt ist (Artikel 1649bis bis 1649octies des belgischen Code Civil), sowie von der gesetzlichen Garantie in Bezug auf versteckte Mängel (Artikel 1641 bis 1649 des belgischen Code Civil).

FÜR DIE SCHWEIZ:

Dem Endkunden, der zugleich Verbraucher ist, gewährt die KitchenAid Europa, Inc. Nijverheidslaan 3, Box 5, 1853 Strombeek-Bever, Belgien („**Garantiegeber**") eine Garantie gemäß den nachstehenden Bedingungen.

Die Garantie gilt zusätzlich zu den dem Endkunden gegen den Verkäufer des Produktes zustehenden gesetzlichen Gewährleistungsrechten, die in bestimmten Fällen weiter gefasst sein können als die hier aufgeführten Rechte, und schränkt diese nicht ein.

1) UMFANG DER GARANTIE UND GARANTIEBEDINGUNGEN

a) Der Garantiegeber gewährt die Garantie für die unter 1.b) genannten Produkte, die ein Verbraucher von einem Händler oder einem Unternehmen der KitchenAid Gruppe innerhalb der Länder im Europäischen Wirtschaftsraum, in Moldau, Montenegro, Russland, Schweiz oder der Türkei gekauft hat.

b) **NUR FÜR LUXEMBURG:** Die Garantie gilt nur insoweit, als sich das Produkt, für das die Dienstleistungen im Rahmen der Garantie angefordert werden, in einem der unter Artikel 1.a) oben aufgeführten Länder befindet.

c) Die Garantiefrist hängt von dem jeweiligen Produkt ab und ist wie folgt:

5KSM3311X Fünf Jahre Komplettgarantie ab dem Kaufdatum.

d) Die Garantiefrist beginnt mit dem Kaufdatum, d.h. dem Datum, an dem ein Verbraucher das Produkt bei einem Händler oder einem Unternehmen der KitchenAid Gruppe gekauft hat.

e) Die Garantie bezieht sich auf die Mangelfreiheit des Produkts.





KITCHENAID GARANTIE ("GARANTIE") BEDINGUNGEN

f) Sollte während der Garantiefrist ein Mangel auftreten, so gewährt der Garantiegeber dem Verbraucher im Rahmen dieser Garantie die folgenden Leistungen nach Wahl des Garantiegebers:

- Reparatur des mangelhaften Produkts oder Produktteils oder
- Austausch des Produkts oder Produktteils. Sofern ein Produkt nicht mehr verfügbar ist, ist der Garantiegeber berechtigt, das Produkt gegen ein gleich- oder höherwertiges Produkt auszutauschen.

g) Sofern der Verbraucher die Garantie in Anspruch nehmen will, hat er sich an die länderspezifischen KitchenAid-Kundendienstzentren oder direkt an den Garantiegeber unter KitchenAid Europa, Inc. Nijverheidslaan 3, Box 5, 1853 Strombeek-Bever, Belgien;

Email-Adresse **DEUTSCHLAND:** CONSUMERCARE.DE@kitchenaid.eu

Email-Adresse **BELGIEN:** CONSUMERCARE.BE@kitchenaid.eu

Email-Adresse **ÖSTERREICH:** CONSUMERCARE.AT@kitchenaid.eu

zu wenden. Die länderspezifischen KitchenAid-Kundendienstzentren können unter der Telefonnummer 00800 3810 4026 erfragt werden.

FÜR DIE SCHWEIZ:

Novissa AG

Schulstrasse 1a

CH-2572 Sutz

Telefonnummer: +41 32 475 10 10

E-Mail-Adresse: info@novissa.ch

Novissa Service Center

VEBO Genossenschaft

Haselweg 2

CH-4528 Zuchwil

Telefonnummer: 032 686 58 50

E-Mail: service@novissa.ch

FÜR LUXEMBURG:

GROUP LOUISIANA S.A.

5 Rue du Château d'Eau

L-3364 LEUDELANGE

Telefonnummer: +352 37 20 44 504

Email-Adresse: myriam.grof@grlou.com

NUR FÜR DEUTSCHLAND:

Der Garantiegeber bzw. das KitchenAid-Kundendienstzentrum wird entscheiden, welche Garantieleistung erbracht wird (Austausch des Produkts oder eines Produktteils oder Reparatur) und ob eine Einsendung des Produkts oder Produktteils erforderlich ist.



KITCHENAID GARANTIE ("GARANTIE") BEDINGUNGEN

h) Die Kosten für die Reparatur, einschließlich der Ersatzteile, und die Portokosten für die Lieferung eines mangelfreien Produkts oder Produktteils trägt der Garantiegeber. Ebenso trägt der Garantiegeber die Portokosten für die Rücksendung des mangelhaften Produkts oder Produktteils, sofern die Einsendung des Produkts oder Produktteils von dem Garantiegeber oder dem länderspezifischen KitchenAid-Kundendienstzentrum gefordert wurde. Der Verbraucher hat jedoch die Kosten für eine angemessene Versandungsverpackung des Produkts bzw. des Produktteils zu tragen.

i) Voraussetzung für die Inanspruchnahme der Garantie ist die Vorlage des Kassenbelegs oder der Rechnung.

2) EINSCHRÄNKUNGEN DER GARANTIE

a) Die Garantie gilt nur für Produkte, die für private Zwecke genutzt werden. Wenn die Produkte für berufliche oder gewerbliche Zwecke verwendet werden, gilt die Garantie nicht.

b) Die Garantie gilt nicht im Fall von normalem Verschleiß, unsachgemäßer oder missbräuchlicher Verwendung, Nichtbeachtung der Gebrauchsanweisung, Gebrauch des Produkts bei falscher elektrischer Spannung, Installation und Betrieb unter Verletzung der geltenden elektrischen Vorschriften, Gewaltanwendung (z.B. Schläge).

c) Die Garantie gilt nicht, wenn das Produkt verändert oder umgebaut wurde, z.B. Umbauten von 120-V-Geräten zu 220-240-V-Geräten.

d) Garantieleistungen bewirken weder eine Verlängerung der Garantiefrist, noch setzen sie eine neue Garantiefrist in Lauf. Die Garantiefrist für eingebaute Ersatzteile endet mit der Garantiefrist für das ganze Gerät.

e) **Nur für DEUTSCHLAND:** Weitergehende oder andere Ansprüche insbesondere Ansprüche auf Schadensersatz sind soweit eine Haftung nicht zwingend gesetzlich vorgeschrieben ist, ausgeschlossen.

Nach Ablauf der Garantiefrist oder für Produkte für die die Garantie nicht gilt, stehen dem Endkunden die KitchenAid-Kundendienstzentren für Fragen und Informationen trotzdem zur Verfügung.

Für allgemeine Fragen stehen Ihnen Mitarbeiter unter der folgenden Telefonnummer zur Verfügung: DEUTSCHLAND - BELGIEN - ÖSTERREICH: 00800 3810 4026

Weitere Informationen erhalten Sie auch auf unserer Website: www.Kitchenaid.eu, www.kitchenaid.ch (für die Schweiz) und www.grouplouisiana.com (für Luxemburg).

PRODUKTREGISTRIERUNG

Registrieren Sie jetzt Ihr neues KitchenAid-Gerät: <http://www.kitchenaid.eu/register>

©2020 Alle Rechte vorbehalten.

KITCHENAID und das Design der Küchenmaschine sind eingetragene Marken in den USA und in anderen Ländern.

