



GRACIAS POR ADQUIRIR UN PRODUCTO WHIRLPOOL

Para recibir una asistencia más completa, registre su producto en www.whirlpool.eu/register



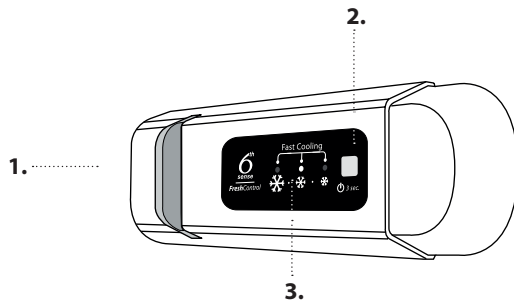
Antes de usar el aparato, lea atentamente las Instrucciones de seguridad.

PRIMER USO

Espera como mínimo dos horas tras la instalación para conectar el aparato al suministro eléctrico. El aparato se pondrá en marcha automáticamente al conectarlo al suministro eléctrico. Las temperaturas ideales para almacenar alimentos se pre-establecen en fábrica.

Después de activar el aparato, es necesario esperar 4-6 horas para que pueda alcanzarse la temperatura de conservación correcta para un aparato con carga normal. Coloque el filtro antiolor y antibacterias en el ventilador como se indica en el envase del filtro (si está disponible). Si suena una señal acústica, significa que se ha activado la alarma de temperatura: pulse el botón para apagar las alarmas acústicas.

PANEL DE CONTROL



- 1. Luz LED
- 2. Encendido/En espera
- 3. Botón de temperatura del compartimento del frigorífico y del congelador

6th SENSE FRESH CONTROL

Permite que se alcancen rápidamente las condiciones de conservación óptimas con relación a la temperatura interior del electrodoméstico

ENCENDIDO/EN ESPERA

Pulse el botón durante 3 segundos para desconectar el aparato. En el modo En espera, la luz en el compartimento frigorífico no se enciende. Vuelva a pulsar el botón brevemente para volver a activar el aparato.

Nota: este procedimiento no desconecta el aparato de la red eléctrica.

TEMPERATURA DEL COMPARTIMENTO FRIGORÍFICO Y CONGELADOR

Los tres indicadores LED indican la temperatura seleccionada del compartimento frigorífico.

Es posible establecer una temperatura distinta del aparato con el botón

Están disponibles los siguientes ajustes:

LEDs encendidos Seleccionar la temperatura

	Alta (menos fría)
	Media-alta
	Media
	Media-baja
	Baja (más fría)
	Fast cool (Enfriamiento rápido)



FUNCIÓN FAST COOL (ENFRIAMIENTO RÁPIDO)

Para enfriar rápidamente el compartimento frigorífico, o seis horas antes de poner una gran cantidad de comida a congelar en el congelador, active la función «Fast Cooling» pulsando varias veces el botón hasta que los 3 iconos parpadeen en verde y se mantengan encendidos a continuación.

La función se desactiva automáticamente al cabo de 30 horas y la temperatura regresa al ajuste anterior a cuando se activó la función. Para apagar el ventilador manualmente, pulse el botón.

Nota: evite que los alimentos frescos entren en contacto con los alimentos ya congelados.

Para optimizar la velocidad de congelación, se puede extraer el cajón inferior y colocar los alimentos directamente en la parte inferior del compartimento.

Configuración recomendada:

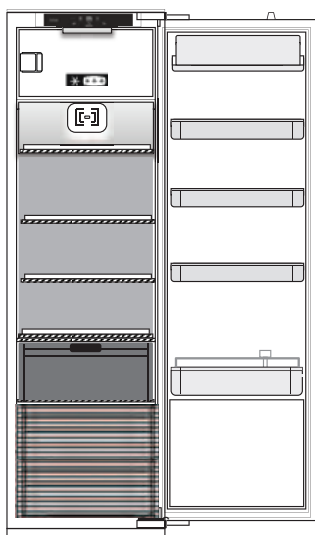
- Compartimento del frigorífico: +4 °C o MED

Para evitar desperdiciar comida, consulte la configuración y los tiempos de almacenamiento recomendados que encontrará en el manual de usuario on-line.

* Disponible solo en determinados modelos

CÓMO ALMACENAR ALIMENTOS FRESCOS Y BEBIDAS

** Para los modelos con COMPARTIMENTO «0 ° ZONE» la «zona más fría» es la que está resaltada en la leyenda




Leyenda

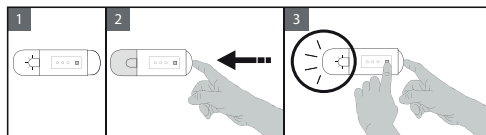
- ZONA DE TEMPERATURA**
Recomendada para la conservación de frutas tropicales, latas, bebidas, huevos, salsas, encurtidos, mantequilla, mermelada
 - ZONA FRÍA**
Recomendada para la conservación de queso, leche, productos lácteos, delicatessen, yogures
 - ZONA MÁS FRÍA**
Recomendada para la conservación de fiambre, postres, carne y pescado
-
- CAJÓN PARA FRUTAS Y VERDURAS**

COMPARTIMENTO FRIGORÍFICO

Ventilador*

El ventilador está preajustado en ENCENDIDO. Puede encender/apagar el ventilador pulsando el botón de la luz (según se muestra en la figura 2) y al mismo tiempo el botón  según se muestra en la figura 3. La luz se apagará una sola vez si el ventilador está APAGADO, o parpadeará 3 veces si el ventilador está ENCENDIDO. Si la temperatura ambiente supera los 27 °C o si aparecen gotas de agua en los estantes de cristal, es muy importante que el ventilador esté encendido para garantizar la buena conservación de los alimentos.

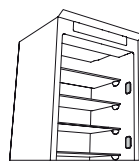
Desactivar el ventilador permite optimizar el consumo de energía.



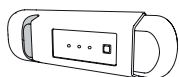
Sistema de iluminación (en función del modelo)



Este producto incluye una fuente de luz con una clase de eficiencia energética G



Este producto incluye 4 fuentes de luz laterales con una clase de eficiencia energética A



Este producto incluye una fuente de luz con una clase de eficiencia energética G



Este producto incluye 4 fuentes de luz laterales con una clase de eficiencia energética A y una fuente de luz superior con una clase de eficiencia energética G



Este producto incluye una fuente de luz con una clase de eficiencia energética G

COMPARTIMENTO DEL CONGELADOR

Congelación de alimentos frescos

1. Es recomendable ajustar una temperatura más baja o activar la función de Congelación rápida/Enfriamiento rápido* al menos cuatro horas antes de retirar los alimentos del compartimento congelador para extender la conservación de los alimentos durante la fase de descongelación.
2. Para descongelarlo, desenchufe el aparato y retire los cajones. Deje la puerta abierta para que se derrita la escarcha. Para evitar que pueda salir agua durante la descongelación, se aconseja colocar un paño absorbente en la parte inferior del compartimento del congelador y escurirlo regularmente.
3. Limpie el interior del compartimento del congelador y séquelo con cuidado.

4. Vuelva a encender el aparato y vuelva a introducir los alimentos. Para eliminar la escarcha del accesorio STOP FROST*, siga el procedimiento de limpieza indicado a continuación.

Cubitos de hielo*

Llene con agua 2/3 de la bandeja para hielo y vuelva a colocarla en el compartimento del congelador. No utilice, bajo ninguna circunstancia, objetos afilados o puntiagudos para retirar el hielo.

La cantidad de alimentos frescos que es posible congelar en un periodo específico de tiempo se indica en la placa de características.

Los límites de carga están determinados por las cestas, solapas, cajones, estantes, etc. Asegúrese de que dichos componentes sigan pudiéndose cerrar tras la carga.


* Disponible solo en determinados modelos

INFORMACIÓN GENERAL

Los cajones, cestas y estantes deben permanecer en su sitio a menos que se especifique lo contrario en esta guía rápida. El sistema de iluminación del interior del compartimento del frigorífico utiliza luces led que ofrecen una mejor iluminación en comparación con las bombillas tradicionales, además de un consumo energético muy bajo.

Las puertas y tapas del aparato de refrigeración deben retirarse antes de desecharse para evitar que niños o animales queden atrapados dentro.

RESOLUCIÓN DE PROBLEMAS

Qué hacer si...	Posibles razones	Soluciones
El panel de control está desconectado, el aparato no funciona.	Es posible que se haya producido un problema de alimentación eléctrica.	Compruebe que: <ul style="list-style-type: none"> no haya un fallo de corriente; el enchufe esté bien introducido en la toma y el interruptor de alimentación bipolar esté en la posición correcta (es decir, permita que el aparato reciba alimentación); los dispositivos de protección del sistema eléctrico doméstico funcionen correctamente; el cable de alimentación no esté dañado.
	El aparato debe estar en modo Encendido/En espera.	Conecte el aparato pulsando brevemente el botón  (consulte la función Encendido/En espera).
La luz interior no funciona.	Podría ser necesario sustituir la bombilla. Mal funcionamiento de un componente técnico.	Si necesita sustituirla, desconecte el aparato del suministro eléctrico y póngase en contacto con el Servicio de asistencia técnica.
La luz interior parpadea.	Alarma de la puerta activa. Se activa si la puerta del compartimento frigorífico permanece abierta durante un periodo de tiempo prolongado.	Para parar la alarma, cierre la puerta del frigorífico. Al volver a abrir la puerta, compruebe que la luz funcione.
La temperatura en interior de los compartimentos no es suficientemente baja.	Esto puede deberse a diferentes razones (consulte «Soluciones»).	Compruebe que: <ul style="list-style-type: none"> la puerta cierre correctamente; el aparato no esté instalado junto a una fuente de calor; la temperatura ajustada sea adecuada; la circulación de aire a través de las salidas en la parte inferior del aparato no estén obstruidas (consulte el apartado de instalación).
Hay agua en la parte inferior del compartimento frigorífico.	El desagüe para el agua de descongelación está bloqueado.	Limpie el desagüe para el agua de descongelación (consulte el apartado «Limpieza y mantenimiento»).
Cantidad excesiva de hielo en el compartimento del congelador.	La puerta del compartimento del congelador no está correctamente cerrada.	Compruebe que no haya nada que impida que la puerta pueda cerrarse correctamente. <ul style="list-style-type: none"> Descongele el compartimento del congelador. Asegúrese de que el aparato se haya instalado correctamente.
El borde delantero del aparato, en la junta de la puerta, está caliente.	No se trata de un defecto. Evita que pueda formarse condensación.	No es necesario realizar ninguna acción.
Uno o varios símbolos verdes parpadean continuamente y no es posible cambiar el ajuste de temperatura.	Mal funcionamiento de la alarma. La alarma indica una anomalía en un componente técnico.	Póngase en contacto con el Servicio de Asistencia Técnica.
La temperatura en el compartimento frigorífico es demasiado fría.	<ul style="list-style-type: none"> La temperatura ajustada es demasiado fría. Se ha introducido una gran cantidad de alimentos frescos en el compartimento del congelador. 	<ul style="list-style-type: none"> Intente ajustar una temperatura menos fría. Si se han introducido alimentos frescos en el compartimento congelador, espere hasta que se hayan congelado completamente. Apague el ventilador (si lo hay), siguiendo el procedimiento que se describe en el párrafo «VENTILADOR».

* Disponible solo en determinados modelos

Nota: Si la placa de características recoge la declaración del abatidor (consulte la imagen siguiente), la declaración será aplicable únicamente a la norma EN 62552:2013, válida hasta el 28 de febrero de 2021.

Puede consultar los reglamentos, la documentación estándar, así como pedir piezas de repuesto, mediante alguna de las siguientes formas:

- Visitando nuestra página web docs.whirlpool.eu y parts-selfservice.whirlpool.com
- Usando el QR-Code
- También puede, **ponerse en contacto con nuestro servicio posventa** (consulte el número de teléfono en el folleto de la garantía). Cuando se ponga en contacto con nuestro servicio posventa, deberá indicar los códigos que figuran en la placa de características de su producto.

Puede acceder a la información del modelo mediante el QR-Code que aparece en la etiqueta energética. La etiqueta incluye también el identificador del modelo, que se puede utilizar para consultar el portal de la siguiente base de datos: <https://eprel.ec.europa.eu>.



Whirlpool



400011498949