



БЛАГОДАРИМ ВИ, ЧЕ ЗАКУПИХТЕ ПРОДУКТ НА WHIRLPOOL

За да получавате по-пълно съдействие, регистрирайте Вашия уред на www.whirlpool.eu/register



Преди да използвате уреда, прочетете внимателно инструкциите за безопасност.

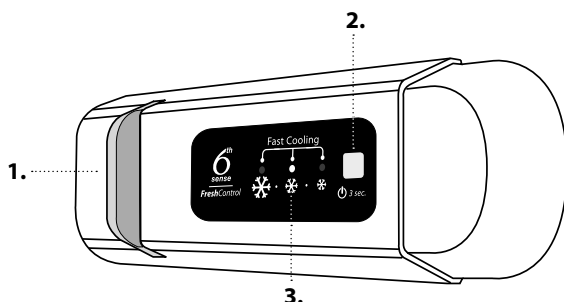
ОПИСАНИЕ НА УРЕДА

УПОТРЕБА ЗА ПРЪВ ПЪТ

След монтажа изчакайте поне два часа, преди да включите уреда в мрежата. След включването на уреда в електрическата мрежа той започва да работи автоматично. Фабрично са зададени най-подходящите температури за съхранение.

След включване на уреда трябва да изчакате 4-6 часа за достигане на правилната температура за съхранение за нормално напълнен уред. Поставете антибактериалния филтър против миризми (ако имате) във вентилатора, както е показано на опаковката на филтъра. Ако прозвучи сигнал, това означава, че се е задействала алармата за температура: натиснете бутона, за да изключите звуковите аларми.

КОНТРОЛЕН ПАНЕЛ



1. Светодиодна лампа
2. Вкл./В готовност
3. Температура на фризера и отделението на хладилника

6th SENSE FRESH CONTROL

Уредът може автоматично да достигне оптимална вътрешна температура за съхраняване. Функцията позволява контрол на влажността на уреда. За да работи правилно функцията, вентилаторът също трябва да е включен. Функцията може да се вкл./изкл. (вижте описанието на вентилатора).

Вкл./В ГОТОВНОСТ

Натиснете и задръжте за 3 секунди бутона, за да изключите уреда. В режим на готовност лампата в отделението на хладилника не свети. Натиснете еднократно бутона, за да активирате отново уреда.

Забележка: Това не изключва уреда от електрозахранването.

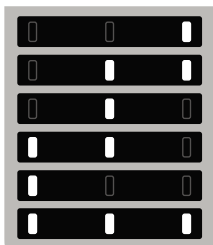
ТЕМПЕРАТУРА В ОТДЕЛЕНИЕТО НА ФРИЗЕРА И ОТДЕЛЕНИЕТО НА ХЛАДИЛНИКА

Трите светодиодни индикатора посочват зададената температура на отделението на хладилника.

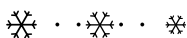
С натискане на бутона е възможно да се зададе различна температура на уреда.

Възможни са следните настройки:

Светещи светодиоди Зададена температура

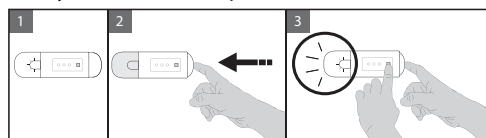


- Висока (по-малко студено)
- Средно висока
- Умерена
- Средно ниска
- Ниска (по-студено)
- Fast cool (Бързо охлаждане)



ВЕНТИЛАТОР*

Вентилаторът е предварително настроен на ON (Вкл.) Можете да включите/изключите вентилатора, като натиснете едновременно бутона за лампата (както е показано на фиг. 2) и бутона , както е показано на фиг. 3. Лампичката ще премигне само веднъж, ако вентилаторът е ИЗКЛ., или 3 пъти, ако вентилаторът е Вкл. Ако околната температура превишава 27°C или по рафтовете има налични капки вода, е от основно значение вентилаторът да е включен, за да се гарантира правилно съхраняване на храните. Изключването на вентилатора позволява оптимизиране на консумацията на енергия.



ФУНКЦИЯ FAST COOL (БЪРЗО ОХЛАЖДАНЕ)

За да охладите бързо хладилното отделение или 6 часа преди да поставите голямо количество храна за замразяване във фризерното отделение, включете функцията "Бързо охлаждане", като натиснете няколко пъти бутона , докато 3-те икони започнат да мигат в зелено и след това продължат да светят непрекъснато. Функцията се изключва автоматично след 30 часа и температурата се връща на настройката преди включването на функцията. За да изключете функцията ръчно, натиснете бутона.

Забележка: Избягвайте пряк допир между прясната храна и храната, която вече е замразена.

За оптимизиране на скоростта на замразяване долното чекмедже може да се извади и храните да се поставят направо в долната част на отделението.

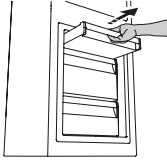
* Налично само при определени модели

СИСТЕМА STOP FROST*

Системата STOP FROST улеснява процеса по обезскрежаване на отделението на фризера. Акcesoарът STOP FROST е проектиран за събиране на част от скрежа, който се образува в отделението на фризера, и е лесен за отстраняване и почистване, с което намалява времето, необходимо за обезскрежаване на вътрешността на отделението на фризера.

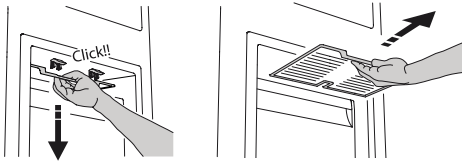
ПРОЦЕДУРА ЗА ПОЧИСТВАНЕ НА АКСЕСОАРА STOP FROST

1. Отворете вратичката на отделението на фризера и извадете горното чекмедже.



2. Освободете акcesoара STOP FROST и го премахнете, като внимавате да не го изпуснете върху стъкления рафт по-долу.

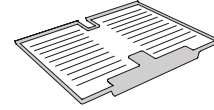
Забележка: ако акcesoарът е блокирал или труден за отстраняване, не продължавайте да се опитвате да го отстраните, а преминете към завършване на обезскрежаването на отделението на фризера.



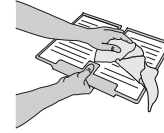
3. Затворете вратичката на отделението на фризера.
4. Отстранете скрежа от акcesoара, като го изплакнете под течаща (но не гореща) вода.



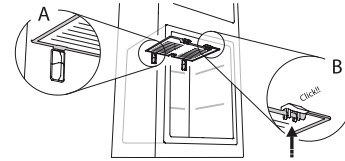
За да отстраните скрежа от акcesoара STOP FROST, следвайте процедурата за почистване, посочена по-долу.



5. Оставете акcesoара да се отцеди и подсушете пластмасовите части с мека кърпа.



6. Монтирайте отново акcesoара, като поставите задната част върху издадените части, след което поставете отново дръжката на акcesoара във фиксаторите отгоре.

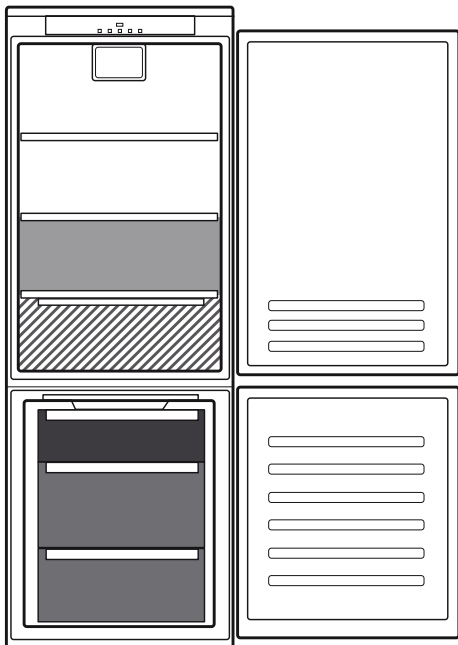


7. Поставете отново горното чекмедже и затворете вратичката на отделението на фризера.

Можете да почиствате само акcesoара STOP FROST без пълно обезскрежаване на отделение на фризера. Редовното почистване на акcesoара за STOP FROST помага за намаляване на необходимостта от пълно обезскрежаване на отделението на фризера.

Забележка: спецификациите на продукта, включително обема и енергията, са изчислени без акcesoара STOP FROST.

КАК ДА СЕ СЪХРАНЯВАТ ХРАНИ И НАПИТКИ



Легенда

	УМЕРЕНА ЗОНА Препоръчва се за съхраняване на тропически плодове, консерви, напитки, яйца, сосове, туршии, масло, конфитюр
	ХЛАДНА ЗОНА Препоръчва се за съхраняване на сирене, мляко, млечни храни, готови храни, кисело мляко
	НАЙ-СТУДЕНА ЗОНА Препоръчва се за съхраняване на студени колбаси, десерти, месо и риба
	ЧЕКМЕДЖЕ ЗА ПЛОВОДЕ И ЗЕЛЕНЧУЦИ
	ЧЕКМЕДЖЕТА НА ФРИЗЕРА
	ЧЕКМЕДЖЕ НА ЗОНАТА ЗА ЗАМРАЗЯВАНЕ (Макс. студена зона) Препоръчва се за замразяване на пресни/сготвени храни

* Налично само при определени модели

ОТКРИВАНЕ И ОТСТРАНЯВАНЕ НА НЕИЗПРАВНОСТИ

Какво да направите, ако...	Възможни причини	Решения
Контролният панел е изключен, уредът не работи.	Възможно е да има проблем с електрозахранването на уреда.	Проверете дали: <ul style="list-style-type: none"> • няма прекъсване на електрозахранването; • щепселът е правилно включен в мрежовия контакт и двуполусният прекъсвач е в правилната позиция (т.е. позволява захранване на уреда); • предпазните устройства на домашната електрическа система са ефективни; • захранващият кабел не е повреден.
	Уредът може да е в режим на включен/готовност.	Включете уреда, като натиснете еднократно бутона  (вижте функцията Вкл./В готовност).
Вътрешното осветление не работи.	Може да е необходимо да се смени лампата. Неизправност на технически компонент.	Изключете уреда от захранването и се свържете с отдела за техническа помощ, ако се нуждаете от резервна лампичка.
Вътрешната лампичка премигва.	Алармата на вратичката е активна. Тя се активира, когато вратичката на отделението на хладилника остане отворена за продължителен период от време.	За да спрете алармата, затворете вратичката на хладилника. При повторното отваряне на вратичката проверете дали лампичката работи.
Температурата вътре в отделенията не е достатъчно ниска.	Възможно е да има различни причини (вижте „Решения“).	Проверете дали: <ul style="list-style-type: none"> • вратичките се затварят добре; • уредът не е монтиран в близост до топлинен източник; • зададената температура е подходяща; • циркулацията на въздух през отворите в долната част на уреда не е блокирана (вижте ръководството за монтаж).
На дъното на отделението на хладилника има вода.	Тръбата за изтичане на водата от обезскрежаването е запушена.	Почистете отвора за оттичане на водата от обезскрежаването (вж. раздел "Поддържка и почистване на уреда").
Прекомерно количество скреж в отделението на фризера.	Вратичката на отделението на фризера не е затворена правилно.	Проверете дали няма пречки за правилното затваряне на вратичката. <ul style="list-style-type: none"> • Обезскрежете отделението на фризера. • Уверете се, че уредът е монтиран правилно.
Предният ръб на уреда при предпазното уплътнение на вратата е горещ.	Това не е дефект. То възпрепятства образуването на кондензация.	Не е необходимо решение.
Един или повече зелени символи премигват постоянно и зададената температура не може да се промени.	Аларма за неизправност. Алармата посочва неизправност на технически компонент.	Свържете се с отдел за техническо обслужване.
Температурата на отделението на хладилника е прекалено ниска.	<ul style="list-style-type: none"> • Зададената температура е прекалено ниска. • В отделението на фризера може да е поставено голямо количество пресни храни. 	<ul style="list-style-type: none"> • Опитайте да зададете малко по-висока температура. • Ако в отделението на фризера са поставени пресни храни, изчакайте до пълното им замразяване. • Изключете вентилатора (ако има), като следвате действията, описани в раздел "ВЕНТИЛАТОР".



Можете да свалите инструкциите за безопасност, ръководството за потребителя и листовката с енергийните показатели на уреда, като:

- Посетите нашия уебсайт docs.whirlpool.eu
- Използвайте QR кода
- Освен това можете да се свържете с отдела за следпродажбено обслужване (вижте телефонния номер в книжката за гаранцията). При контакт с отдела за следпродажбено обслужване на клиенти съобщавайте кодовете, посочени на заводската табелка на Вашия уред.



Whirlpool



40001189279