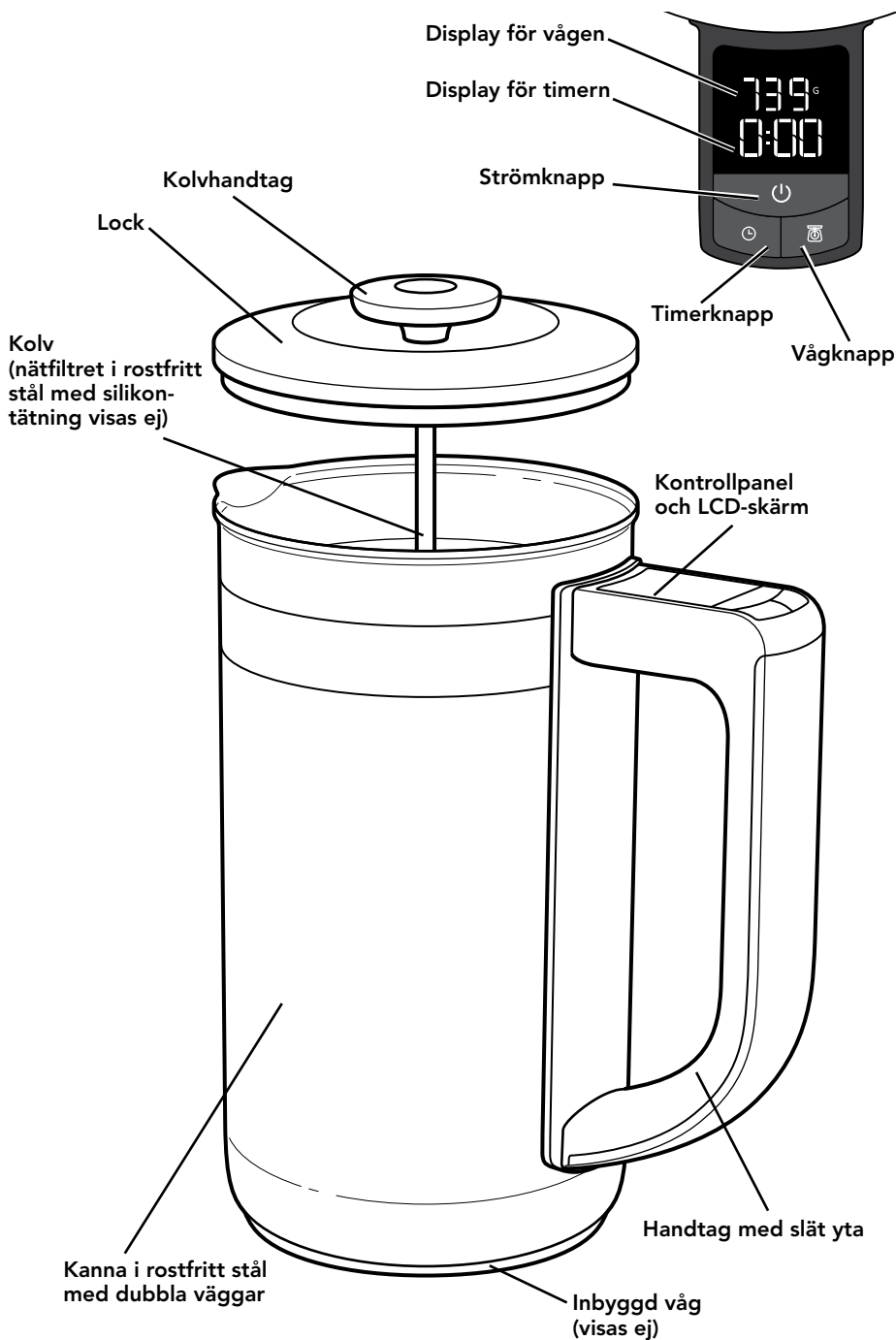


## INNEHÅLLSFÖRTECKNING

<b>DELAR OCH FUNKTIONER</b> .....	2
Delar och tillbehör .....	2
<b>SÄKERHETSFÖRESKRIFTER FÖR KAFFEPRESSEN</b> .....	3
Viktiga säkerhetsföreskrifter .....	3
<b>ANVÄNDA KAFFEPRESSEN</b> .....	5
Så här använder du kaffepressen .....	5
Kaffedoseringsguide.....	6
<b>SKÖTSEL OCH RENGÖRING</b> .....	7
Byta ut batterierna.....	7
Rengöra kaffepressen .....	7
<b>FELSÖKNING</b> .....	9
<b>GARANTI OCH SERVICE</b> .....	10

# DELAR OCH FUNKTIONER

## DELAR OCH TILLBEHÖR



# SÄKERHETSFÖRESKRIFTER FÖR KAFFEPRESSEN

## VIKTIGA SÄKERHETSFÖRESKRIFTER

Vid användning av elektriska anordningar ska alltid grundläggande säkerhetsregler följas, bland annat följande:

1. Läs alla instruktioner.
2. Vidrör inte heta ytor. Använd handtag eller vred.
3. Sänk inte ner kaffepressen i vatten eller andra vätskor för att undvika brand, elstötar och personskador.
4. Den här apparaten är inte avsedd att användas av personer med fysiska, sensoriska eller mentala handikapp eller andra (såsom barn) som saknar erfarenhet eller kunskap såvida inte dessa övervakas eller handleds av någon säkerhetsansvarig.
5. Barn ska hållas under uppsikt för att garantera att apparaten inte används som leksak.
6. Låt bryggaren svalna innan du sätter fast eller tar bort några delar, och innan du rengör den.
7. Använd inte en apparat som det uppstått tekniskt fel på eller som skadats på något sätt. Lämna in apparaten till närmaste auktoriserade servicecenter för undersökning, reparation eller justering.
8. Använd inte apparaten utomhus.
9. Använd inte nära eller på en varm gas- eller elspis eller i en varm ugn.
10. Använd inte maskinen till något annat än den är avsedd för.
11. Använd inte kaffepressen om locket inte är ordentligt stängt.
12. Använd inte kaffepressen om handtaget är löst eller försvagat.
13. Rengör inte kaffepressen med slipande rengöringsmedel, stålull eller andra slipande material.
14. Denna produkt är endast avsedd för inomhus hushålls-användning. Den är inte avsedd för kommersiellt bruk.
15. Fyll inte på kaffepressen över gränsen.

## **SÄKERHETSFÖRESKRIFTER FÖR KAFFEPRESSEN**

16. Om du trycker för snabbt eller med mer än 7 kg tryck kan brännskador uppkomma. Ha inte ansiktet direkt ovanför pressen.
17. Använd endast grovmalet kaffe. Finmalet kaffe kan täppa igen filtret och skapa högt tryck.
18. Placera kaffepressen på en halksäker yta.

## **SPARA DESSA INSTRUKTIONER**

# ANVÄNDA KAFFEPRESSEN

## SÅ HÄR ANVÄNDER DU KAFFEPRESSEN

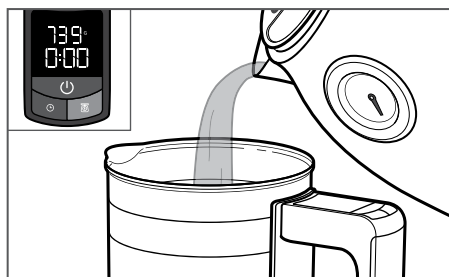
**VIKTIGT:** Diska alla delar för hand i varmt vatten blandat med lite diskmedel innan du använder kaffepressen. Låt alla delar torka grundligt. Diska den inte i diskmaskinen och sänk inte ner den i vatten. Om du gör det kan den skadas.



**1** Tryck på strömknappen för att slå på kaffepressen. På LCD-skärmen visas --- en kort stund innan 0 G och 0:00 minuter visas och den är klar att använda.



**2** Häll i grovmalet kaffe i kannan med ett kaffemått. Vågen väger kaffet automatiskt. Rekommenderade kaffemängder står i kaffedoseringsguiden. Du växlar mellan gram och ounce genom att trycka ner vågknappen i 3 sekunder. LCD-skärmen slutar visa 0 G och visar istället 0,0 Oz.



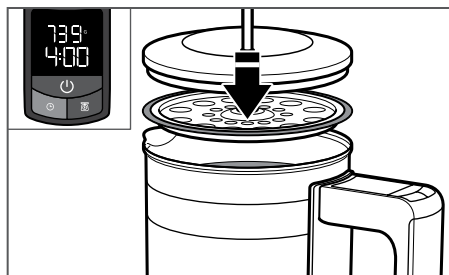
**3** Tryck på vågknappen för att se vikten. Rätt vikt visas om du häller i varmt vatten (91–96 °C) långsamt i kannan, så att vågen hinner anpassa sig. Fyll på önskat antal koppar. Vågen mäter automatiskt vattnet så att du får rätt mängd. Fyll inte på över MAX-linjen.



**4** Tryck på timerknappen. Rör försiktigt om kaffet så att "skorpan" försvinner.

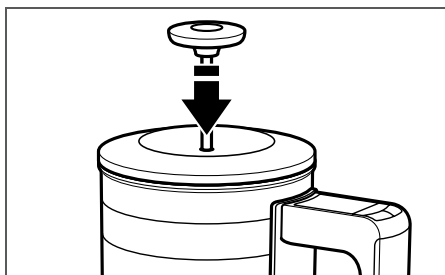
**TIPS:** Det här steget gör att kaffet får extra god smak. När kaffet får dra i vattnet bildas en "skorpa" av malet kaffe ovanpå vattnet. Det är ett tecken på att kaffet bryggs på rätt sätt.

# ANVÄNDA KAFFEPRESSEN



5

Sätt på locket på kannan. Tryck inte ner kolven. Låt kaffet dra. En bra utgångspunkt är att låta kaffet dra i 4 minuter. Låt dra längre eller kortare tid efter tycke och smak.



6

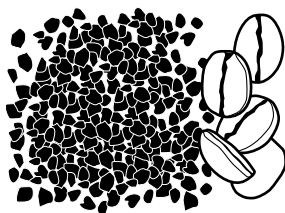
Tryck långsamt (10–15 sekunder) och jämnt ner kolven för att separera bottenkavelsen från det bryggda kaffet. Kontrollera att kolven är lodrätt när du trycker ner den, då blir det bryggda kaffet renast. Häll omedelbart upp kaffet i en kopp och njut!

**OBS:** Vågens mätresultat ökar med tiden och temperaturen. Detta är helt normalt.

**TIPS:** Det är enklast att hälla kaffet i koppar om du lyfter upp kolven lite innan du serverar.

**TIPS:** När bryggningen är klar och du har serverat kaffet drar du upp kolven, så att den inte ligger i det oljiga malda kaffet. Det gör rengöringen lättare.

## KAFFEDOSERINGSGUIDE



Exempel på rekommenderat grovmalet kaffe.

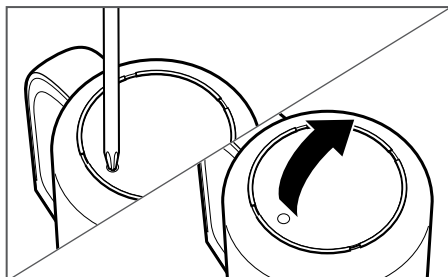
Använd den inbyggda vågen i kaffepressen och diagrammet nedan när du fyller på malet kaffe och vatten. Använd grovmalet kaffe (se bilden till vänster).

Koppar	Vatten, gram	Kaffe, gram	Ungefärligt antal mått
2	296	18	2
3	444	28	3
4	591	37	4
5	739	46	5

# SKÖTSEL OCH RENGÖRING

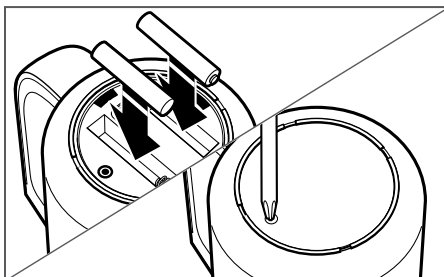
## BYTA UT BATTERIERNA

Kaffepressen drivs av två AAA-batterier (medföljer). Så här byter du batterier: använd en stjärnskruvmejsel för att komma åt batterifacket på undersidan av kaffepressen.



1

Vänd på kannan och ta bort skruven på batteriluckan med en stjärnskruvmejsel. Lyft upp locket på batterifacket som på bilden.

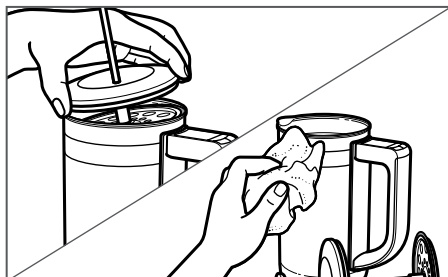


2

Byt ut de två AAA-batterierna i batterifacket. Var noga med att använda samma skruv när du sätter tillbaka locket på batterifacket.

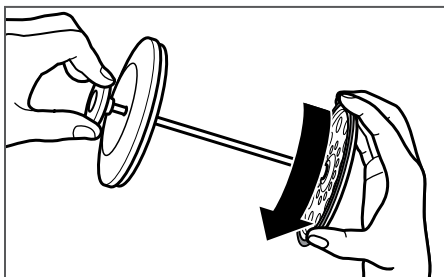
## RENGÖRA KAFFEPRESSEN

**VIKTIGT:** Det är mycket viktigt att noggrant rengöra kaffepressen efter varje användning. Kaffesmaken kan påverkas om bottensatser, oljerester från kaffet och diskmedel inte avlägsnas noggrant från kannan och kolvenheten efter varje användning.



1

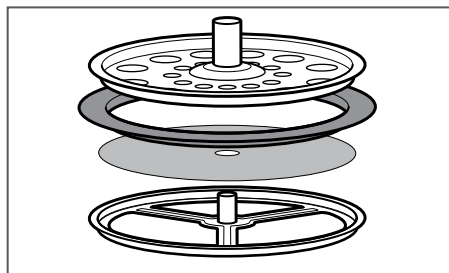
Kaffepressens delar får endast rengöras för hand. Låt alla delar svalna och lyft sedan upp kolvlocket i en vinkel så att det lossnar från kannan. Diska med en mjuk, fuktig trasa. Torka sedan noggrant med en mjuk, torr trasa. Tvätta den inte i diskmaskinen och sänk inte ner den i vatten. Om du gör det kan den skadas.



2

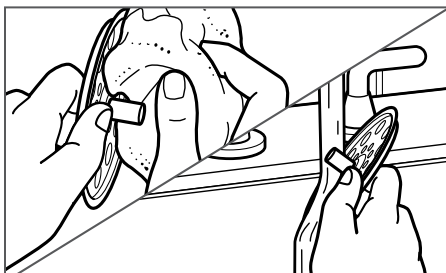
Dela upp kolvdelarna inför rengöringen: håll kolvhandtaget i en hand och snurra filtret med den andra handen tills det lossnar från kolven och du kan dra loss filterenheten och locket.

## SKÖTSEL OCH RENGÖRING



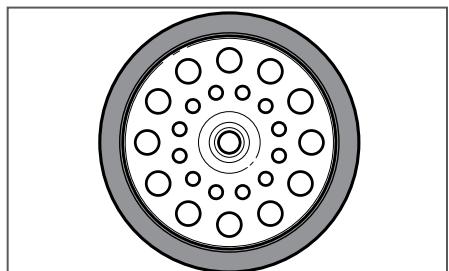
3

Lyft sedan försiktigt upp överdelen av filterenheten och ta bort nätfiltret och gummipackningen. Det är fyra separata delar som ska rengöras: filteröverdelen, gummipackningen, nätfiltret och filterunderdelen.



4

När du har tagit loss filterdelarna från kolven rengör du var och en noggrant med en mjuk, fuktig trasa. Torka med en mjuk, torr trasa. Se till att skölja bort allt diskmedel från nätfiltret eftersom diskmedels- och oljerester på filtret påverkar smaken på kaffet du brygger.



5

Montera ihop enheten ordentligt genom att se till att gummipackningen är exakt centrerad och på rätt plats inuti filterenheten.



# FELSÖKNING

## **Om kaffepressen inte fungerar som förväntat bör du kontrollera följande:**

- Om kaffet är för starkt: Servera kaffet omedelbart efter önskad bryggningsstid. Annars fortsätter kaffet att extraheras och drycken blir starkare.

Andra möjliga lösningar: Mal kaffet ännu grövre och/eller förkorta dragningstiden.

- Om kaffet är för svagt: Mal antingen bönorna till en finare konsistens eller brygg kaffet längre.
- Om kaffet smakar bittert eller illa efter användning: Smaken kan påverkas om kaffepressen inte har rengjorts ordentlig. Se till att allt diskmedel samt alla bottensatser och oljerester noggrant sköljs bort från alla delar efter varje användning. Mer information finns i avsnittet "Skötsel och rengöring".

- Om motståndet är för stort när du trycker ner kolven kan kaffet vara för finmalet.
- Om motståndet är för litet när du trycker ner kolven kan kaffet vara för grovmalet.

Om problemet inte beror på någon av ovanstående saker, se kapitlet "Kundtjänst" i avsnittet "Garanti och service".

Kontakta din återförsäljare om du får problem med produkten.

# GARANTI OCH SERVICE

## GARANTI FÖR KITCHENAID KAFFEPRESS

Garantins giltighetstid:	KitchenAid kommer att betala för:	KitchenAid betalar inte för:
Europa, Mellanöstern och Afrika: <b>5KCM0512E</b> Två års fullständig garanti räknat från inköpsdatum.	Reservdelar och arbetskostnader för reparation av fel i material eller utförande. All service måste utföras av ett auktoriserat KitchenAid servicecenter.	<b>A. Reparationer om kaffepressen används för andra ändamål än normal kaffeberedning för hushåll.</b> <b>B. Skador till följd av olyckor, förändringar, felaktig användning, ovarsam hantering eller installation/användning som inte uppfyller lokala elsäkerhetsföreskrifter.</b>

### KITCHENAID TAR INGET ANSVAR FÖR INDIREKTA SKADOR.

## SERVICECENTER

All service måste utföras lokalt av ett auktoriserat KitchenAid servicecenter. Kontakta återförsäljaren för enheten för att få namnet på närmaste auktoriserade KitchenAid servicecenter.

**El & Digital**  
Ringvägen 17  
118 53 STOCKHOLM  
08-845180

**Caricon Electric**  
Odinsplatsen 9  
411 02 GÖTEBORG  
0700-906591

**Rakspecialisten**  
Möllevångsgatan 34  
214 20 MALMÖ  
040-120770

**Centralservice i Osby AB**  
Tegvägen 4  
283 44 OSBY  
0479-13048

## KUNDTJÄNST

**SEBASTIAN AB**  
Österlånggatan 41/Box 2085  
S-10312 STOCKHOLM  
Tel: 08-555 774 00

Om du vill ha mer information ska du besöka vår webbplats på:  
[www.KitchenAid.eu](http://www.KitchenAid.eu)

© 2015. Alla rättigheter förbehålls.  
Specifikationerna kan ändras utan föregående meddelande.