

GUIA DE REFERÊNCIA DIÁRIA



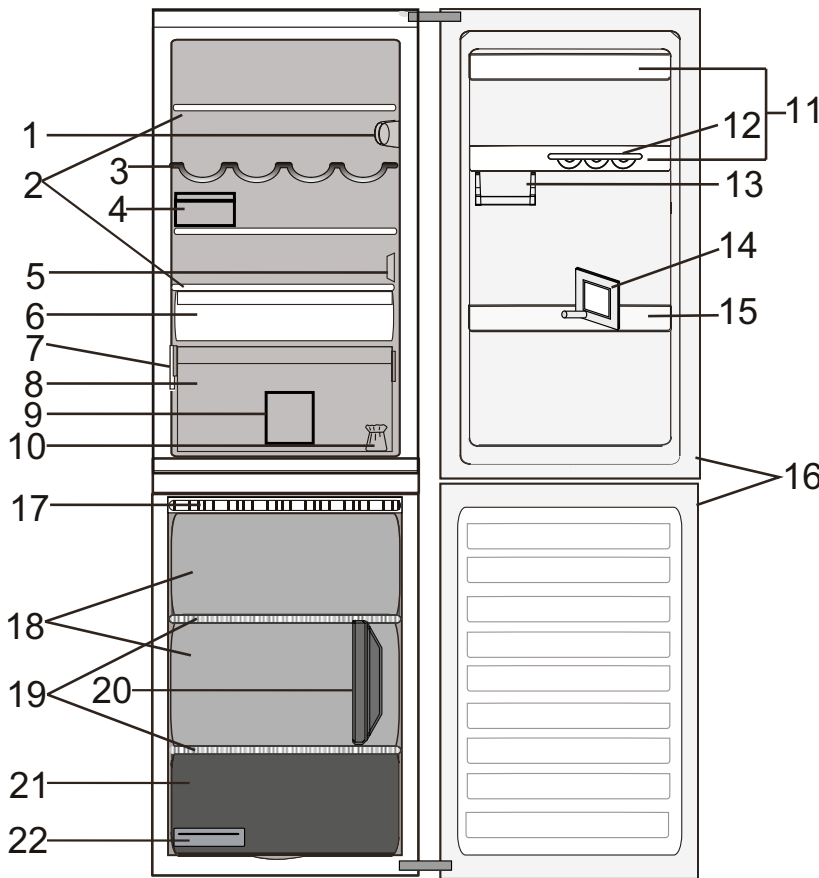
OBRIGADO POR TER ADQUIRIDO UM PRODUTO WHIRLPOOL.

Para beneficiar de uma assistência mais completa, registre o seu aparelho em www.whirlpool.eu/register

Antes de utilizar o aparelho, leia atentamente os guias de *Saúde e Segurança* e de *Utilização e Manutenção*.

DESCRIÇÃO DO PRODUTO

APARELHO



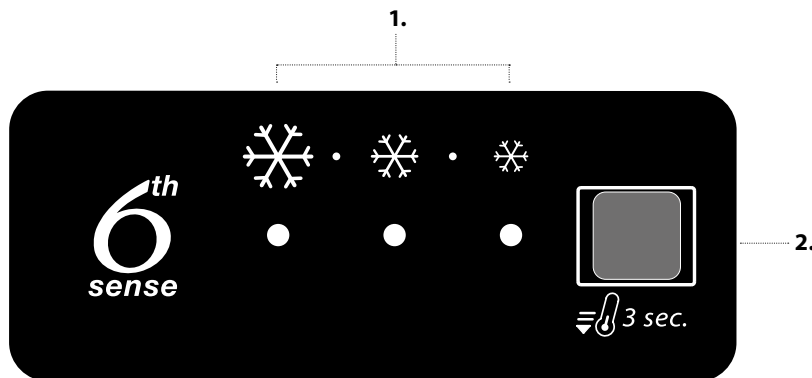
Compartmento frigorífico

1. Painel de comandos eletrónico / unidade de iluminação
2. Prateleiras
3. Grelha para garrafas
4. Caixa para queijo + tampa
5. Tampa do sensor
6. Compartimento do frigorífico (indicado para carne e peixe)
7. Chapa de características com o nome comercial
8. Gaveta para fruta e legumes
9. Separador da gaveta do frigorífico
10. Kit de reversibilidade das portas
11. Prateleiras da porta
12. Caixa para ovos
13. Meia prateleira para itens pequenos
14. Separador de garrafas
15. Prateleira para garrafas
16. Juntas da porta

Compartmento do congelador

16. Juntas da porta
17. ACESSÓRIO STOP FROST
18. Gavetas do congelador
19. Prateleiras
20. Separador da gaveta do congelador
21. Gaveta inferior zona mais fria - aconselhável para a congelação de alimentos frescos
22. Cuvetes de gelo

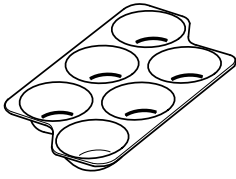
PAINEL DE COMANDOS



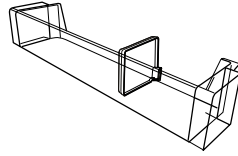
1. Indicadores luminosos (apresentam a atual temperatura regulada ou a função de Arrefecimento Rápido)
2. Botão de arrefecimento rápido/ temperatura

ACESSÓRIOS

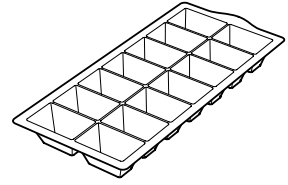
CAIXA PARA OVOS



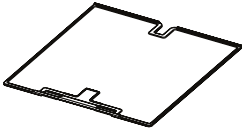
SEPARADOR DE GARRAFAS



CUVETES DE GELO



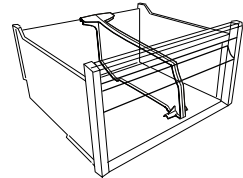
ACESSÓRIO STOP FROST



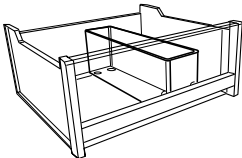
CAIXA PARA QUEIJO



SEPARADOR DA GAVETA DO CONGELADOR



SEPARADOR DA GAVETA DO FRIGORÍFICO



UTILIZAR PELA PRIMEIRA VEZ

COMO LIGAR O APARELHO

Depois de ligar o aparelho à eletricidade, este começa a trabalhar automaticamente.
Depois de ligar o aparelho, aguarde pelo menos 4-6 horas antes de colocar alimentos nos compartimentos do frigorífico e do congelador.

Quando o aparelho é ligado à energia elétrica, o visor ilumina-se, e todos os símbolos aparecem no visor durante cerca de 1 segundo. Os valores predefinidos (de fábrica) do compartimento do frigorífico acendem-se.

UTILIZAÇÃO DIÁRIA

Consultar o Guia de Utilização e Manutenção para mais detalhes sobre as funções/consultar a última página para mais informações sobre como obter o Guia de Utilização e Manutenção

FUNÇÕES

PROGRAMAR A TEMPERATURA

Prima o botão da Temperatura no painel de comandos para ajustar a temperatura do mais quente até ao nível mais frio.

Ao premir o botão da Temperatura, faz mudar ciclicamente a temperatura programada.

A primeira vez que o aparelho é ligado, a temperatura encontra-se na posição média (programada de fábrica).

A tabela seguinte apresenta os níveis de temperatura:



Nota: Os pontos de ajuste apresentados, correspondem à temperatura média em todo o frigorífico.

6TH SENSE

Esta função funciona automaticamente para assegurar que são mantidas as condições ideais para conservar os alimentos guardados.

A função "6th Sense" é ativada automaticamente quando:

- é colocada uma grande quantidade de alimentos no frigorífico

- a porta do frigorífico fica aberta durante muito tempo
- ocorre uma falha de energia prolongada e a temperatura interna do aparelho sobe para níveis perigosos para a correta conservação dos alimentos.

FUNÇÃO ARREFECIMENTO RÁPIDO

Recomenda-se a utilização da função de Arrefecimento Rápido para aumentar a capacidade de arrefecimento do compartimento frigorífico, quando coloca nele uma grande quantidade de alimentos.

Para ativar a função Arrefecimento Rápido, **prima e mantenha premido durante 3 segundos o botão da Temperatura** no painel de comandos até que os 3 LEDs se acendam.

A função será desativada após 24 horas e voltará ao nível de temperatura previamente selecionado.



Esta função pode ser desativada manualmente, premindo e mantendo premido o botão da temperatura no controlo de comandos durante 3 segundos.

LUZ DO FRIGORÍFICO

O sistema de iluminação no interior do compartimento do frigorífico dispõe de uma lâmpada LED, o que permite uma melhor iluminação bem como um consumo de energia muito reduzido.

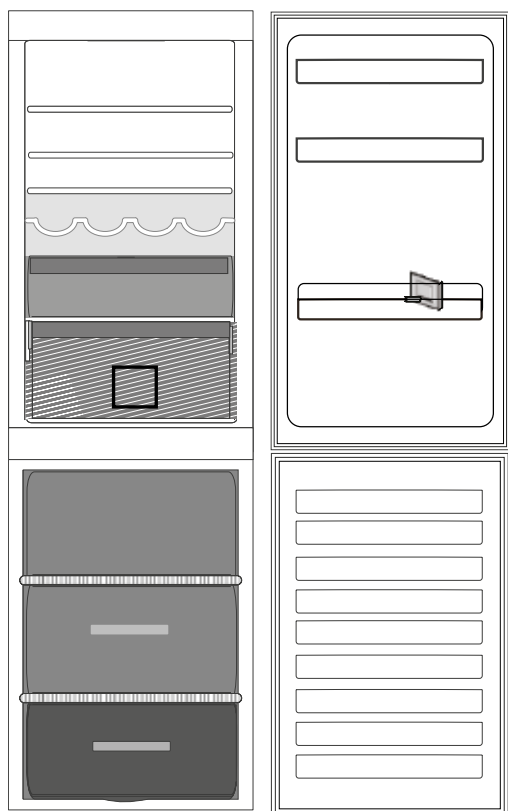
Se o sistema de luz LED não funcionar, contacte a Assistência para o substituir.

Importante: A luz do compartimento frigorífico acende-se ao abrir a porta do frigorífico. Se a porta ficar aberta durante mais do que 8 minutos, a luz apaga-se automaticamente.

TABELA DE ALARME

TIPO DE ALARME	SINAL	CAUSA	SOLUÇÃO
Alarme de porta aberta	A luz do frigorífico pisca	A porta permaneceu aberta durante mais de 5 minutos.	Feche a porta
Alarme de porta aberta	A luz do frigorífico está DESLIGADA	A porta permaneceu aberta durante mais de 8 minutos.	Feche a porta
Mau funcionamento	Algum dos indicadores de temperatura pisca	Mau funcionamento do produto.	Contacte o Serviço Pós-venda

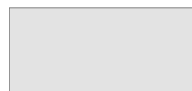
COMO ARMAZENAR ALIMENTOS E BEBIDAS



Legenda



ZONA TEMPERATURA Recomendada para o armazenamento de frutas tropicais, latas, bebidas, ovos, molhos, pickles, manteiga e compotas.



ZONA FRESCA Recomendada para o armazenamento de queijo, leite, alimentos diários, charcutaria, iogurtes.



ZONA MAIS FRIA Recomendada para o armazenamento de carnes frias e sobremesas.



GAVETA DE FRUTAS E VEGETAIS



GAVETA DA ZONA DE CONGELAÇÃO (MÁX. ZONA FRESCA) Recomendada para congelar alimentos frescos/cozinhados.



GAVETAS DO CONGELADOR

Advertências

O tom cinza da legenda não corresponde à cor das gavetas

COMPARTIMENTO FRIGORÍFICO

Use recipientes de plástico reciclável, metal, alumínio e vidro e película aderente para embrulhar os alimentos.

Feche sempre bem ou cubra os recipientes de líquidos e alimentos que possam entornar ou que possam ser contaminados por transferência de outros odores ou sabores.

Se tiver uma pequena quantidade de alimento para guardar no compartimento frigorífico, recomendamos que utilize as prateleiras acima da gaveta de vegetais pois esta é a área mais fresca do compartimento.

Os alimentos que libertem uma grande quantidade de etileno e que são sensíveis a este gás, tais como as frutas e os vegetais, devem ser armazenados em separado ou cobertos de forma a não reduzir o seu prazo de validade; por exemplo, não armazene tomates juntamente com kiwis ou couves.

Para evitar que as garrafas caiam, pode usar o suporte para garrafas (disponível em modelos selecionados).

Não guarde alimentos muito perto um dos outros para permitir uma suficiente circulação de ar.

COMPARTIMENTO DO CONGELADOR

O congelador é o local ideal para armazenar alimentos congelados, fazer cubos de gelo e congelar alimentos frescos.

O número máximo de quilogramas de alimentos frescos que pode congelar num período de 24 horas está indicado na placa de características (...kg/24 horas).

Se desejar armazenar uma pequena quantidade de alimentos no congelador, recomenda-se a utilização das áreas mais frias do compartimento do congelador, nomeadamente, a área do meio.

MANUTENÇÃO E LIMPEZA E RESOLUÇÃO DE PROBLEMAS

Para mais informações sobre a manutenção, a limpeza e a resolução de problemas, consulte o **Guia de Utilização e Manutenção**.

O **Guia de Utilização e Manutenção** pode ser obtido da seguinte forma:

- > Serviço Pós-Venda; número de telefone indicado no livrete da garantia.
- > transferência a partir do website da Whirlpool em <http://docs.whirlpool.eu>



CONTACTAR O SERVIÇO PÓS-VENDA

Quando contactar o Serviço Pós-Venda forneça ambos os números indicados na placa de serviço. <http://www.whirlpool.com>

As informações técnicas são indicadas na placa de características, situada na parte interior do aparelho.



Whirlpool® é uma marca registada/TM marca registada do grupo de empresas Whirlpool - © Copyright Whirlpool Europe s.r.l. 2014. Todos os direitos reservados - <http://www.whirlpool.eu>

