

# **KitchenAid**

## **5 CUP CORDLESS FOOD CHOPPER**

5KFCB519  
OWNER'S MANUAL

EN	Owner's Manual	2
DE	Bedienungsanleitung	12
FR	Le manuel d'utilisation	22
IT	Manuale del proprietario	33
NL	Gebruikershandleiding	43
ES	El manual del propietario	52
PT	Manual do proprietário	61
EL	Εγχειρίδιο Κατοχού	71
SV	Användarhandbok	81
NO	Brukerhåndbok	90
FI	Omistajan Opas	99
DA	Brugervejledning	107
IS	Notandahandbók	115
PL	Instrukcja Obsługi	124
CS	Uživatelská Příručka	133
TR	Kullanıcı Kilavuzu	142
UA	Посібник з експлуатації	151
AR	دليل المالك	1

# SICUREZZA DEL PRODOTTO

## La sicurezza personale e altrui è estremamente importante.

In questo manuale e sull'apparecchio stesso sono riportati molti messaggi importanti sulla sicurezza. Leggere e osservare tutte le istruzioni contenute nei messaggi sulla sicurezza.



Questo simbolo rappresenta le norme di sicurezza.

Segnala potenziali pericoli per l'incolumità personale e altrui.

Tutti i messaggi sulla sicurezza sono segnalati dal simbolo di avvertimento e dal termine "PERICOLO" o "AVVERTENZA".

Questi termini indicano quanto segue:

**! PERICOLO**

**Se non si osservano immediatamente le istruzioni di sicurezza, si corre il rischio di subire lesioni gravi o mortali.**

**! AVVERTENZA**

**Se non si osservano le istruzioni di sicurezza, si corre il rischio di subire lesioni gravi o mortali.**

Tutte le norme di sicurezza segnalano il potenziale rischio, indicano come ridurre la possibilità di lesioni e illustrano le conseguenze del mancato rispetto delle istruzioni riportate.

## PRECAUZIONI IMPORTANTI

**Quando si usa un apparecchio elettrico, è consigliabile seguire le precauzioni di sicurezza essenziali, comprese quelle elencate di seguito:**

1. Leggere tutte le istruzioni. L'utilizzo improprio dell'apparecchio può provocare lesioni alle persone.
2. Al fine di evitare il rischio di scosse elettriche, non immergere la base del tritatutto senza fili, l'adattatore di ricarica, il cavo o la spina elettrica in acqua né altri liquidi.
3. Questo apparecchio non è destinato all'uso da parte di persone (inclusi bambini) con ridotte capacità fisiche, sensoriali o mentali o con esperienza o conoscenze inadeguate, a meno che non siano sorvegliate o abbiano ricevuto istruzioni relative all'uso dell'apparecchio da parte delle persone responsabili della loro sicurezza.
4. In caso di utilizzo dell'apparecchio da parte di bambini o in prossimità di bambini è necessaria la supervisione.

5. Sorvegliare i bambini affinché non giochino con l'apparecchio.
6. Spegnerne (O) l'apparecchio quando non è in uso, prima di applicare o rimuovere gli accessori e prima della pulizia. Per staccare il caricabatteria dalla presa, afferrare la spina ed estrarla dalla presa. Non tirare mai il cavo di alimentazione.
7. Solo per l'Unione Europea: questo apparecchio non deve essere utilizzato da bambini. Tenere l'apparecchio e il cavo di alimentazione lontano dalla portata dei bambini. La pulizia e la manutenzione del prodotto non devono essere effettuate dai bambini senza la supervisione di un adulto.
8. Solo per l'Unione Europea: gli apparecchi possono essere usati da persone con ridotte capacità fisiche, sensoriali o mentali o con esperienza e conoscenze inadeguate, solo se sono sorvegliate o se è stato loro insegnato come usare l'apparecchio in condizioni di sicurezza e se sono consapevoli dei pericoli che può comportare.
9. Non toccare le parti in movimento.
10. L'apparecchio contiene batterie non sostituibili.
11. Non utilizzare l'apparecchio o l'adattatore di ricarica se il cavo di alimentazione o la spina sono danneggiati e dopo anomalie di funzionamento, o se l'apparecchio è caduto o è stato in qualche modo danneggiato. Contattare KitchenAid al numero dell'assistenza clienti per ricevere informazioni o richiedere un controllo, la riparazione o la regolazione.
12. L'uso di accessori o utensili non consigliati o non venduti da KitchenAid può provocare incendi, scosse elettriche o lesioni.
13. Non utilizzare l'apparecchio all'aperto.
14. Non far passare il cavo di alimentazione sullo spigolo di tavoli o ripiani.
15. Per ridurre il rischio di gravi lesioni personali e non danneggiare il tritatutto senza fili, non introdurre mai le mani o utensili nel contenitore con la lama mentre l'apparecchio è in funzione. Si può usare una spatola, ma soltanto quando il tritatutto per alimenti senza fili non è in funzione.
16. Le lame sono affilate. Fare molta attenzione quando si maneggiano le lame affilate, quando si svuota la caraffa e durante la pulizia.
17. Per ridurre il rischio di lesioni, non montare mai la lama sulla base senza aver prima posizionato correttamente la ciotola.

18. Se il cavo di alimentazione è danneggiato, deve essere sostituito con un cavo o un gruppo speciale disponibile presso KitchenAid o il servizio di assistenza.
19. Accertarsi che il coperchio sia bloccato saldamente prima di azionare l'apparecchio.
20. Non tentare di forzare il fermo del coperchio.
21. Non utilizzare prolunghe. Collegare il caricabatteria direttamente a una presa elettrica.
22. **AVVERTENZA:** per ricaricare la batteria, utilizzare solo l'unità di alimentazione rimovibile fornita con l'apparecchio. Non tentare di utilizzare il caricabatteria con altri prodotti. Analogamente, non tentare di ricaricare l'apparecchio con altri caricabatterie.
23. Non incendiare l'apparecchio anche se gravemente danneggiato. Le batterie possono esplodere in caso di incendio.
24. Lasciare raffreddare completamente l'apparecchio prima di montare o rimuovere eventuali componenti e prima di procedere alla pulizia.
25. Fare riferimento alla sezione "Manutenzione e pulizia" per istruzioni sulla pulizia delle superfici che vengono a contatto con gli alimenti.
26. Questo apparecchio è destinato all'uso domestico e ad applicazioni analoghe, quali:
- aree cucina per il personale in negozi, uffici o altri ambienti di lavoro;
  - agriturismi;
  - clienti di alberghi, pensioni e altri ambienti di tipo residenziale;
  - ambienti tipo bed and breakfast.
27. Prestare attenzione quando si versa un liquido caldo nel tritatutto senza fili perché l'improvvisa presenza di vapore potrebbe provocare fuoriuscite.

## **CONSERVARE LE PRESENTI ISTRUZIONI**

Per informazioni complete sui prodotti, istruzioni e video, comprese le informazioni sulla garanzia, visitare il sito Web **www.KitchenAid.it** o **www.KitchenAid.eu**. Così facendo si può risparmiare il costo di una chiamata di assistenza. Per ricevere una copia cartacea gratuita delle informazioni online, chiamare il numero **00 800 381 040 26**.

## REQUISITI ELETTRICI

**Adattatore di ricarica:**

**Voltaggio:** 220-240 V~

**Frequenza:** 50-60 Hz

**Tritatutto senza fili:**

**Voltaggio:** 12 V

**NOTA:** se la spina e la presa non sono compatibili, rivolgersi a un elettricista qualificato. Non modificare in alcun modo la spina.

## SMALTIMENTO DEL PRODOTTO AZIONATO DA BATTERIA AGLI IONI DI LITIO

Smaltire sempre i prodotti azionati a batterie osservando le normative federali, nazionali e locali. Contattare l'ente locale preposto al riciclaggio per informazioni sui centri di riciclaggio.

## PER INIZIARE

### PRIMA DEL PRIMO UTILIZZO

1. Caricare la batteria finché l'indicatore di stato della batteria non emette una luce verde fissa.
2. Pulire tutti i componenti (vedere la sezione "Manutenzione e pulizia").
3. Rimuovere tutti i materiali di imballaggio, se presenti.

## STATO DELLA BATTERIA

STATO DELLA BATTERIA	% DI CARICA DELLA BATTERIA	RICARICA COMPLETA*	RICARICA RAPIDA**
Verde	30%-100%	40 cipolle	11 cipolle
Giallo	Dal 15% al 30% (considerare di ricaricare)		
Rosso	Inferiore al 15% (ricarica necessaria a breve)		

### \*Ricarica completa:

la ricarica completa del tritatutto senza fili richiede 2 ore. L'indicatore di stato della batteria lampeggia quando l'apparecchio è in carica ed emette una luce verde fissa quando la ricarica è completa. Seguendo i suggerimenti per la manutenzione della batteria, il tritatutto senza fili trita circa 40 cipolle (circa 90 - 110 grammi ciascuna).

### \*\*Ricarica rapida:

la ricarica rapida del tritatutto senza fili richiede 10 minuti. Seguendo i suggerimenti per la manutenzione della batteria, il tritatutto senza fili trita circa 11 cipolle (circa 90 - 110 grammi ciascuna) con una ricarica rapida.

**NOTA:** assicurarsi di ricaricare la batteria quando l'indicatore di stato della batteria è giallo.

**NOTA:** conservare il tritatutto senza fili a temperatura ambiente.

## PRODOTTI ALIMENTARI CONSIGLIATI - LAMA MULTIFUNZIONE

ALIMENTO	QUANTITÀ	PREPARAZIONE	VELOCITÀ	PULSE***
Manzo	317 g	Tagliare in cubetti da 2,5 cm	Alta	Quick Pulse 10 - 15 volte
Pane, biscotti o cracker	fino a 4 tazze	Ridurre pane, cracker o biscotti in pezzi che si adattano al recipiente prima della lavorazione.	Alta	Quick Pulse 20 - 30 volte
Frutta e verdura cotte	fino a 2,5 tazze	Tagliare in cubetti da 2,5 cm	Alta	Quick Pulse 10 - 15 volte
Erbe e spezie	fino a 4 tazze	Aggiungere erbe e spezie come sono; non è necessaria alcuna preparazione.	Alta	Quick Pulse 20 - 30 volte
Frutta secca	fino a 2,5 tazze	Inserire la frutta secca intera	Alta	Quick Pulse 15 - 20 volte
Frutta e verdura crude	fino a 3 tazze	Tagliare in cubetti da 2,5 cm	Alta	Quick Pulse 6 - 10 volte

\*\*\*Le impostazioni di lavorazione sono approssimative. Le impostazioni effettive possono variare a seconda della qualità del cibo e della dimensione di taglio desiderata.

**SUGGERIMENTO:** un Quick Pulse corrisponde a rapidi impulsi, per un secondo acceso e un secondo spento.

## TABELLA DEI CONSIGLI SULL'ACCESSORIO FRUSTA

L'accessorio frusta consente di incorporare aria in alimenti quali uova, albumi, panna intera, maionese e così via. Utilizzare la vaschetta per versare liquidi e il beccuccio di erogazione per preparare facilmente maionese o condimenti.

ALIMENTO CONSIGLIATO	PREPARAZIONE DELL'ALIMENTO	QUANTITÀ	TEMPO DI PREPARAZIONE	IMPOSTAZIONE
Uova e albumi	Rimuovere le uova dai gusci; separare i tuorli dagli albumi secondo necessità; utilizzare 1/8 di cucchiaino di cremor tartaro per uovo.	Fino a 420 mL (1 tazza e mezza)	60 secondi	Velocità 1
Panna intera	Aggiungere la panna e gli aromi desiderati nella ciotola da lavoro.	Fino a 240 mL (1 tazza)	30 secondi	Velocità 2
Emulsioni (maionese, salsa aioli, condimenti per insalata)	Aggiungere gli ingredienti alla ciotola da lavoro; utilizzare la vaschetta per versare liquidi mentre si mescola per aggiungere gli oli.	Fino a 350 mL (1 tazza e mezza)	60 secondi	Velocità 2

**SUGGERIMENTO:** non azionare la frusta per più di 60 secondi continuamente.

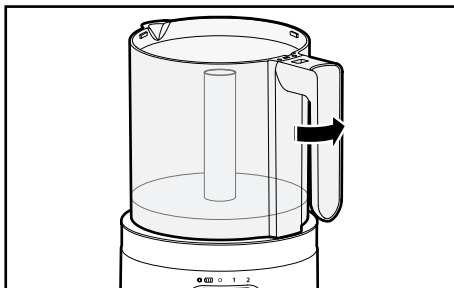
## RICARICA DELLA BATTERIA

1. Per prima cosa, far scorrere l'interruttore della velocità su (O). Quindi, inserire lo spinotto dell'adattatore di ricarica nella porta di ricarica.
2. Collegare l'adattatore di ricarica a una presa con messa a terra.
3. L'indicatore di stato della batteria lampeggia durante la ricarica. La batteria sarà completamente carica in 2 ore e l'indicatore di stato emetterà una luce verde fissa.

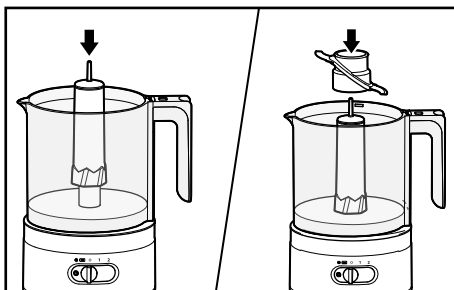
# UTILIZZO DEL PRODOTTO

**IMPORTANTE:** prima dell'uso, assicurarsi che il tritatutto senza fili sia carico.

1. Assicurarsi che l'interruttore della velocità sia posizionato su (0) prima di collegare o rimuovere i componenti.
2. Tenere l'impugnatura rivolta verso la parte anteriore della base. Ruotare in senso antiorario e bloccare la ciotola nelle fessure della base.



3. Ruotare e abbassare l'adattatore, quindi la lama multifunzione o l'accessorio frusta opzionale al centro del recipiente fino a quando non poggia sul fondo.



**NOTA:** il tritatutto senza fili funziona con la lama multifunzione o con l'accessorio frusta in posizione, non con entrambi. Non tentare di utilizzare entrambi contemporaneamente.

4. Versare gli ingredienti nel recipiente. Posizionare il coperchio sul recipiente. Ruotare in senso antiorario e bloccare in posizione. Il coperchio scatta quando è correttamente bloccato in posizione.
5. Far scorrere l'interruttore della velocità sull'impostazione desiderata (1 o 2).  
Per iniziare, premere il pulsante Pulse/On situato sopra l'impugnatura.

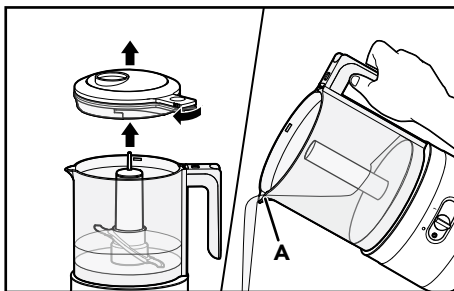
**IMPORTANTE:** la ciotola e il coperchio devono essere bloccati in posizione affinché il tritatutto senza fili funzioni.

Usare la vaschetta per versare liquidi per aggiungere comodamente ingredienti liquidi mentre si lavora con condimenti, maionesi, salse e molto altro ancora. Utilizzare il beccuccio per versare più facilmente.

6. Per tritare a grana grossa, utilizzare un movimento a impulsi premendo e rilasciando rapidamente il pulsante Pulse/On fino a ottenere i risultati desiderati.
7. Versare lentamente liquidi, come l'olio, nella vaschetta per versare liquidi. Il liquido verrà miscelato in modo efficiente e accurato con gli ingredienti durante la rotazione all'interno del recipiente.



- Al termine della lavorazione, rimuovere il coperchio, l'adattatore e la lama multifunzione per utilizzare il beccuccio.



A. Beccuccio

## MANUTENZIONE E PULIZIA

**IMPORTANTE:** lasciare raffreddare completamente l'apparecchio prima di montare o rimuovere eventuali componenti e prima di procedere alla pulizia. Assicurarsi che l'interruttore della velocità sia in posizione (O).

- Rimuovere il coperchio, la lama multifunzione e l'adattatore. Tenere ferma la base. Ruotare e sollevare il recipiente per sbloccarlo dalla base.
- Lavabili in lavastoviglie, solo nel cestello superiore:** ciotola, coperchio, accessorio frusta, adattatore e lama multifunzione.
- Pulire la base con un panno umido. Non immergere la base in acqua.


**NOTA:** è possibile utilizzare detersivo per piatti delicato, ma non utilizzare detersivi abrasivi.

**NOTA:** per riporlo facilmente, riassemblare sempre il tritatutto senza fili dopo la pulizia.


**SUGGERIMENTO:** è possibile utilizzare la custodia del tritatutto senza fili per riporre il prodotto.

## SMALTIMENTO DI APPARECCHIATURE ELETTRICHE

### SMALTIMENTO DEL MATERIALE DA IMBALLO

Il materiale da imballaggio è riciclabile e contrassegnato dal simbolo . Di conseguenza, le varie parti dell'imballaggio devono essere smaltite responsabilmente e in conformità alle normative locali che regolano lo smaltimento dei rifiuti.

### RICICLAGGIO DEL PRODOTTO

- Questo apparecchio è conforme alla normativa dell'Unione Europea e del Regno Unito relativa ai rifiuti di apparecchiature elettriche ed elettroniche (RAEE).
- Il corretto smaltimento del presente prodotto contribuisce a prevenire le potenziali conseguenze negative per l'ambiente e la salute umana associate alla gestione errata dello smaltimento dello stesso.
- Il simbolo  riportato sul prodotto o sulla documentazione in dotazione indica che questo apparecchio non deve essere trattato come rifiuto domestico, ma deve essere consegnato presso il centro di raccolta preposto al riciclaggio delle apparecchiature elettriche ed elettroniche.

Per informazioni più dettagliate su trattamento, recupero e riciclaggio di questo prodotto, è possibile contattare l'ufficio locale di competenza, il servizio di raccolta dei rifiuti domestici o il negozio presso il quale il prodotto è stato acquistato.

# DICHIARAZIONE DI CONFORMITÀ

## PER L'UNIONE EUROPEA

Questo apparecchio è stato progettato, fabbricato e distribuito in conformità ai requisiti di sicurezza delle direttive CE: Direttiva sulla bassa tensione 2014/35/UE, Direttiva sulla compatibilità elettromagnetica 2014/30/UE, Direttiva sulla progettazione ecocompatibile 2009/125/CE, Direttiva sulla restrizione dell'uso di determinate sostanze pericolose nelle apparecchiature elettriche ed elettroniche 2011/65/UE e successive modifiche.

## TERMINI DELLA GARANZIA KITCHENAID ("GARANZIA")

KitchenAid Europa, Inc, Nijverheidslaan 3, Box 5, 1853 Strombeek-Bever, Belgio ("Garante") concede al cliente finale, vale a dire il consumatore, una Garanzia ai sensi dei seguenti termini.

La Garanzia si applica in aggiunta ai diritti di garanzia legale di 2 anni che il consumatore può far valere nei confronti del venditore del prodotto e non limita o incide in alcun modo su di essi.

### 1. AMBITO E TERMINI DELLA GARANZIA

- a) Il Garante concede la Garanzia per i prodotti menzionati nella Sezione 1.b), acquistati da un consumatore presso un venditore o un'azienda del Gruppo KitchenAid all'interno dei Paesi dello Spazio economico europeo, Moldavia, Montenegro, Russia, Svizzera o Turchia.
- b) La durata della Garanzia dipende dal prodotto acquistato ed è la seguente:

#### **Due anni di copertura totale a partire dalla data d'acquisto.**

- c) La durata della Garanzia decorre a partire dalla data di consegna, vale a dire la data in cui un consumatore ha acquistato il prodotto presso un rivenditore o un'azienda del Gruppo KitchenAid.
- d) La Garanzia si applica a un prodotto privo di difetti.
- e) Se si verifica un difetto durante il periodo di validità della Garanzia, ai sensi della presente Garanzia il Garante si impegna a fornire al consumatore i seguenti servizi, a scelta del Garante:
  - Riparazione del prodotto o del componente difettoso, oppure
  - Sostituzione del prodotto o del componente difettoso. Se un prodotto non è più disponibile, il Garante ha il diritto di sostituirlo con un prodotto di valore uguale o superiore.
- f) Se il consumatore desidera presentare un reclamo ai sensi della Garanzia, deve contattare i centri di assistenza KitchenAid del paese specifico o direttamente il Garante presso la sede di KitchenAid Europa, Inc. Nijverheidslaan 3, Box 5, 1853 Strombeek-Bever, Belgio; indirizzo e-mail: [CONSUMERCARE.IT@kitchenaid.eu](mailto:CONSUMERCARE.IT@kitchenaid.eu) / Numero di telefono: **00 800 381 040 26**
- g) I costi di riparazione, inclusi i costi dei componenti di ricambio, e i costi di spedizione per la consegna di un prodotto o un componente privo di difetti saranno sostenuti dal Garante. Il Garante dovrà inoltre sostenere i costi di spedizione per la restituzione del prodotto o del componente difettoso, qualora il Garante o il centro di assistenza clienti KitchenAid richieda la restituzione del prodotto o del componente difettoso. Tuttavia, il consumatore dovrà sostenere i costi di un imballaggio idoneo alla restituzione del prodotto o del componente difettoso.
- h) Per poter presentare un reclamo ai sensi della Garanzia, il consumatore deve presentare la ricevuta o la fattura attestante l'acquisto del prodotto.

### 2. LIMITAZIONI DELLA GARANZIA

- a) La Garanzia si applica esclusivamente ai prodotti impiegati ad uso privato e non per scopi professionali o commerciali.
- b) La Garanzia non si applica in caso di danni causati da normale usura, uso improprio o scorretto, mancato rispetto delle istruzioni per l'uso, uso del prodotto con tensione elettrica errata, installazione e funzionamento in violazione delle normative elettriche vigenti e utilizzo di forza (ad esempio, colpi).
- c) La Garanzia non si applica se il prodotto è stato modificato o convertito, ad esempio conversioni di apparecchi da 120 V in apparecchi da 220-240 V.
- d) La fornitura dei servizi di Garanzia non estende il periodo di Garanzia, né determina l'inizio di un nuovo periodo di Garanzia. Il termine del periodo di validità della Garanzia per i componenti di ricambio installati coincide con il termine del periodo di validità della Garanzia per l'intero prodotto.

e) Ulteriori rivendicazioni, in particolare le richieste di indennizzo, sono escluse, a meno che la responsabilità non sia obbligatoria per legge.

Al termine del periodo di validità della Garanzia, o per i prodotti che non sono coperti dalla stessa, i centri di assistenza clienti KitchenAid rimangono a disposizione del cliente finale per qualsiasi domanda o informazione. Ulteriori informazioni sono altresì disponibili sul nostro sito Web: [www.kitchenaid.eu](http://www.kitchenaid.eu)

## REGISTRAZIONE DEL PRODOTTO

Registrare subito il nuovo apparecchio KitchenAid: <http://www.kitchenaid.it/supporto/registra-il-tuo-prodotto>



# KitchenAid

©2022 All rights reserved.