

**GRAZIE PER AVER ACQUISTATO UN PRODOTTO WHIRLPOOL**

Per ricevere un'assistenza più completa, registrare il prodotto su www.whirlpool.eu/register



Prima di utilizzare l'apparecchio, leggere attentamente le istruzioni relative alla sicurezza.

DESCRIZIONE DEL PRODOTTO**PRIMO UTILIZZO****SFIATI PER L'ARIA (PER LE VERSIONI AD ASPIRAZIONE)**

Collegare la cappa e i fori di scarico alla parete con un diametro equivalente a quello dell'uscita dell'aria (flangia di raccordo). L'uso di tubi e fori di scarico di dimensioni più piccole può causare una diminuzione delle prestazioni di aspirazione e un considerevole aumento della rumorosità.

Il fabbricante declina qualunque responsabilità a questo riguardo.

! Usare una tubazione della lunghezza minima indispensabile.

! Posare la tubazione con il minor numero possibile di gomiti (angolo max. dei gomiti: 90°).

! Evitare brusche variazioni nella sezione dei tubi.

! La società declina qualsiasi responsabilità in caso di mancata osservanza delle presenti istruzioni.

AZIONE FILTRANTE O ASPIRANTE?

! La cappa è predisposta per essere usata in modalità aspirante.

Per usarla in modalità filtrante è necessario installare lo speciale KIT DI ACCESSORI.

Verificare se il KIT DI ACCESSORI è compreso nella dotazione oppure deve essere acquistato a parte.

Nota: se il kit è fornito in dotazione, in alcuni casi sarà necessario installare sulla cappa il sistema filtrante al carbone attivo. Le istruzioni sulla conversione della cappa dalla versione aspirante a quella filtrante sono contenute nelle "Istruzioni di sicurezza e installazione".

**VERSIONE ASPIRANTE**

In questa versione, i fumi vengono convogliati all'esterno dell'edificio attraverso una speciale tubazione collegata all'anello di raccordo posto alla sommità della cappa.

Attenzione! Il tubo di scarico non è incluso e deve essere acquistato separatamente. Il diametro del tubo di scarico deve essere pari a quello dell'anello di raccordo.

Attenzione! Se la cappa è provvista del filtro al carbone attivo, questo deve essere rimosso.

**VERSIONE FILTRANTE**

L'aria aspirata viene sgrassata e deodorata, quindi viene fatta ricircolare nel locale.

Per usare la cappa in questa modalità è necessario installare uno speciale sistema di filtri al carbone attivo.

PANNELLO COMANDI**T1****T2****T3****T4****T5****T6****T7**

- T1.** Spegnimento / riduzione di velocità del motore della ventola
- T2.** Accensione / aumento di velocità del motore della ventola
- T3.** Funzione "POWER BOOST"
- T4.** Attivazione/disattivazione della funzione 6th sense (modalità AUTO)
- T5.** Funzionamento in "modalità ZEN"
- T6.** Allarme/reset del filtro antigrasso/filtro al carbone
- T7.** Accensione/spegnimento della luce principale

ATTENZIONE Questa cappa dispone di un sistema di azionamento automatico (vedere il punto "T4. Attivazione/disattivazione della funzione 6th sense (modalità AUTO)").

La cappa viene tarata automaticamente ogni volta che viene ricollegata alla rete elettrica (ad esempio, alla prima installazione dopo un blackout). La taratura può anche essere eseguita manualmente (vedere il paragrafo "Configurazione del sensore"). Durante la taratura, che ha una durata di 5 minuti, il simbolo **T4** lampeggia ed è possibile usare le luci.

T1. SPEGNIMENTO / RIDUZIONE DI VELOCITÀ DEL MOTORE DELLA VENTOLA

Premere questo tasto per ridurre la velocità e spegnere il motore di aspirazione. Una pressione prolungata produce direttamente lo spegnimento del motore di aspirazione.

T2. ACCENSIONE / AUMENTO DI VELOCITÀ DEL MOTORE DELLA VENTOLA

Premere questo tasto per accendere il motore di aspirazione e per aumentarne la velocità. Una pressione prolungata permette di attivare direttamente la 3° velocità.

T3. FUNZIONE "POWER BOOST"

Premere **T3** per attivare la velocità di aspirazione intensiva "POWER BOOST 1" (temporizzata).

Nota: dopo 5 minuti la cappa tornerà alla 3° velocità.

Con il motore di aspirazione acceso in "POWER BOOST1", premere nuovamente **T3** per attivare la successiva velocità di aspirazione intensiva, "POWER BOOST 2" (temporizzata).

Nota: dopo 5 minuti la cappa tornerà alla 3° velocità.

Nota: premere nuovamente **T3**; dopo cinque minuti, la cappa tornerà in modalità "POWER BOOST 1"

T4. ATTIVAZIONE / DISATTIVAZIONE DELLA FUNZIONE 6TH SENSE (MODALITÀ AUTO)

La cappa imposta automaticamente la velocità di aspirazione se il

sensore rileva una variazione nelle condizioni ambiente.

Nota: per usare correttamente questa funzione è prima necessario **configurare il sensore** (vedere "Configurazione del sensore").

Nota: la modifica di altre funzioni che controllano la velocità causerà la disattivazione della funzione "6th sense".

Configurazione del sensore

Questa procedura può essere eseguita a cappa spenta. In condizioni ambiente normali, premere **T4** per 5 secondi; l'indicazione **T4** lampeggerà per 5 minuti per segnalare che la cappa sta eseguendo la taratura del sensore, quindi si spegnerà per indicare che la taratura è terminata.

Impostazione del piano cottura: Premere a lungo simultaneamente **T1** e **T2**. Entrambi i simboli si accenderanno per indicare che la cappa è pronta per accettare i parametri relativi al piano di cottura.

Premere **T1** per scegliere un piano di cottura a gas (**T1** lampeggerà per 3 secondi per indicare che i parametri della cappa sono impostati per un piano di cottura a gas).

Premere **T2** per scegliere un piano di cottura a induzione (**T2** lampeggerà per 3 secondi per indicare che i parametri della cappa sono impostati per un piano di cottura a induzione).

T5. FUNZIONAMENTO IN "MODALITÀ ZEN"

Premere per attivare/disattivare la modalità di **aspirazione "ZEN"**.

Questa funzione permette di attivare una velocità di aspirazione che risulti il miglior compromesso fra silenziosità ed efficienza di aspirazione.

T6. ALLARME/RESET DEL FILTRO ANTIGRASSO O DEL FILTRO AL CARBONE

Ad intervalli regolari la cappa segnala la necessità di eseguire la manutenzione dei filtri.

Nota: gli indicatori si attivano a cappa accesa.

T6 acceso: eseguire la manutenzione del filtro grassi.

T6 lampeggiante: eseguire la manutenzione del filtro carbone.

Reset indicatori saturazione filtri:

Nota: questa operazione deve essere eseguita a cappa accesa.

Premere a lungo T6

Nota: T6 e la cappa si spengono per indicare che il reset dell'allarme è stato eseguito.

Il reset del filtro antigrasso e del filtro al carbone può essere eseguito con lo stesso tasto. Se sono attivi gli allarmi di entrambi i filtri, la procedura di reset ripristina i contatori uno a uno, dando la priorità al filtro al carbone.

Attivazione indicatore saturazione filtro al carbone

Nota: questa operazione va eseguita a motore di aspirazione spento.

Questo indicatore è normalmente disattivato – premere a lungo simultaneamente T3 e T7 per attivarlo: Entrambe le indicazioni si accenderanno per indicare l'attivazione.

Per disattivare la funzione, premere nuovamente a lungo gli stessi tasti: entrambi lampeggeranno brevemente e quindi si spegneranno per indicare che la funzione è stata disattivata.

T7. ACCENSIONE/SPEGNIMENTO DELLA LUCE PRINCIPALE

Premere per accendere/spegnere l'illuminazione del piano cottura.

DATI TECNICI

Altezza (cm)	Larghezza (cm)	Profondità (cm)	Ø del tubo di scarico (cm)
62-114	59,8	45,5	15
62-114	89,8	45,5	15

PULIZIA E MANUTENZIONE

PULIZIA

• **Non usare pulitrici a getto di vapore.**

• **Staccare sempre la spina dell'apparecchio.**

Importante: non usare detersivi corrosivi o abrasivi. Se, inavvertitamente, uno di questi prodotti dovesse venire a contatto con l'apparecchio, pulirlo subito con panno umido. Non utilizzare alcool.

• Pulire con panno umido le superfici. Se molto sporco, aggiungere all'acqua qualche goccia di detersivo per i piatti. Asciugare con panno asciutto.

Importante: non utilizzare spugne abrasive, pagliette o raschietti metallici. Il loro impiego, col tempo, potrebbe rovinare le superfici smaltate.

• Usare detersivi specifici per la pulizia dell'apparecchio ed attenersi alle indicazioni del Fabbricante.

Importante: pulire i filtri almeno una volta al mese per eliminare i residui di olio e grasso.

MANUTENZIONE DEI FILTRI ANTIGRASSO

Pulire una volta al mese (o quando l'indicatore di saturazione del filtro, se presente nel proprio modello, ne indica la necessità) utilizzando detersivi non aggressivi, con lavaggio a mano o in lavastoviglie a basse temperatura e con ciclo breve.

Il lavaggio in lavastoviglie può causare un leggero scolorimento del filtro antigrasso, ma questo non incide sulla sua capacità filtrante.

Estrarre la maniglia per togliere il filtro.

Dopo aver lavato e lasciato asciugare procedere nel senso inverso per il rimontaggio.



FILTRO AL CARBONE ATTIVO (SOLO PER MODELLI FILTRANTI)

Il filtro al carbone deve essere lavato una volta al mese in lavastoviglie alla temperatura più elevata, utilizzando un normale detersivo specifico. Si consiglia di lavare il filtro separatamente.

Dopo il lavaggio il filtro, per essere riattivato, deve essere asciugato in forno a 100° C per 10 minuti.

Sostituire il filtro ogni 3 anni.

Montaggio del filtro a carbone:

1. Rimuovere il filtro antigrasso.
2. Smontare il portafiltro ruotando le manopole di 90°.
3. Montare il filtro al carbone nel portafiltro.

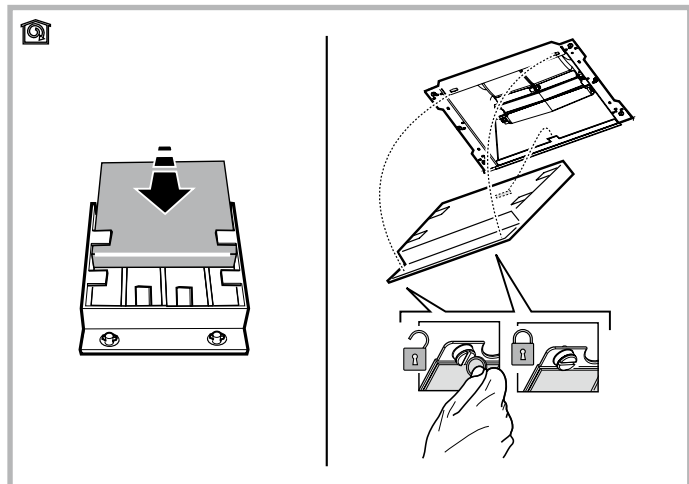
Seguire la procedura sopra descritta in ordine inverso per riapplicare il portafiltro e il filtro antigrasso.

SOSTITUZIONE DELLE LAMPADINE

La cappa è dotata di un sistema di illuminazione basato sulla tecnologia LED.

I LED garantiscono una illuminazione ottimale, una durata fino a 10 volte maggiore delle lampade tradizionali e consentono di risparmiare il 90% di energia elettrica.

Nota: per le lampadine a LED di ricambio rivolgersi al Servizio Assistenza.



* Disponibile solo su alcuni modelli

GUIDA ALLA RICERCA GUASTI

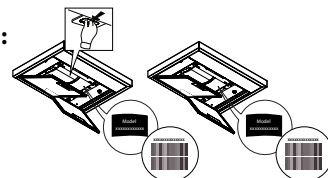
Problema	Soluzioni
L'apparecchio non funziona.	<ul style="list-style-type: none">• Verificare che ci sia tensione in rete e che l'apparecchio sia connesso elettricamente;• Controllare che sia stata selezionata una velocità;• Spegner e riaccendere l'apparecchio per accertarsi che l'inconveniente sia stato ovviato.
La cappa non aspira a sufficienza.	<ul style="list-style-type: none">• Verificare che la velocità di aspirazione sia quella desiderata;• Verificare che i filtri siano puliti;• Verificare che le uscite dell'aria non siano ostruite.
La cappa si è spenta durante il normale funzionamento.	<ul style="list-style-type: none">• Controllare che non vi sia un'interruzione nell'alimentazione elettrica;• Controllare che non sia scattato l'interruttore di sezionamento onnipolare.

* Disponibile solo su alcuni modelli



Per scaricare le istruzioni di sicurezza, il manuale d'uso, la scheda tecnica e i dati energetici:

- Visitare il sito web **docs.whirlpool.eu**
- Usare il codice QR
- Oppure, **contattare il Servizio Assistenza** (al numero di telefono riportato sul libretto di garanzia). Quando si contatta il Servizio Assistenza, fornire i codici presenti sulla targhetta matricola del prodotto.



Whirlpool



400011310871