

INSTRUCȚIUNI DE UTILIZARE

DIAGRAMA APARATULUI (fig. 1)

- Mâner.
- Blocare de siguranță (dacă intră în dotare).
- Garnitură.
- Separator (dacă intră în dotare).
- Dopul canalului de scurgere a apei rezultate din dezghețare.
- Panoul de comandă.
- Grilajul lateral al sistemului de răcire a motorului.

DIAGRAMA PANOULUI DE COMANDĂ (Fig. 2)

- Lumină roșie:** când clipește, indică o stare de alarmă (consultați paragraful „GHID DE REMEDIERE A DEFECȚIUNILOR”).
- Lumină albastră:** Funcția „6th Sense” este activată automat și nu trebuie să fie selectată de către utilizator, prin urmare **LED-ul albastru (2) „Sense” rămâne întotdeauna aprins**. Pentru mai multe detalii tehnice, consultați paragraful „Funcția 6th Sense”.
- Lumini verzi:** indică faptul că aparatul funcționează și că temperatura a fost setată.
- Buton de setare a temperaturii:** pentru reglarea temperaturii setate și pentru activarea/dezactivarea procedurilor de congelare rapidă.

INSTALAREA

- Despachetați aparatul.**
- Scoateți cele 4 distanțiere introduse între ușă și aparat. (Fig. 3)**
- Asigurați-vă că poziționarea dopului canalului de scurgere a apei rezultate din dezghețare (daca intră în dotare) este corectă (E).
- Pentru funcționarea optimă a aparatului și pentru a evita deteriorarea atunci când ușa este deschisă, lăsați un spațiu de cel puțin 7 cm față de peretele din spate și de 7 cm în părțile laterale. (Fig. 4)
- Montați accesoriile (dacă intră în dotare).
- Curățați aparatul în interior înainte de a-l utiliza.

PORNIREA APARATULUI

- Introduceți ștecherul aparatului în priză.
- Se aprinde LED-ul verde („Normal”).
- Se aprinde LED-ul albastru („Sense”).
- LED-ul roșu clipește indicând faptul că temperatura din interiorul aparatului nu este încă suficient de scăzută pentru depozitarea alimentelor. În mod normal, LED-ul roșu se va stinge în primele șase ore după pornirea aparatului.
- Introduceți alimentele în aparat numai după ce LED-ul roșu s-a stins.

Notă: Deoarece garnitura asigură etanșeitate, capacul aparatului nu poate fi deschis imediat după închidere. Așteptați câteva minute înainte de a deschide din nou capacul aparatului.

- Acest aparat este dotat cu tehnologia „skin condenser”:** unitatea de condensare este integrată în interiorul pereților congelatorului. Din acest motiv, pereții laterali și frontali ai aparatului se pot înfierbânta în timpul funcționării acestuia. Acest lucru este normal și reduce riscul formării de condens în condiții de mediu critice (consultați paragraful „Ghid de remediere a defecțiunilor”).

SETAREA TEMPERATURII

Folosiți tasta (4) pentru a selecta temperatura dorită.

Pentru a regla temperatura interioară, procedați astfel:

- Apăsăți în mod repetat pe tasta (4). De fiecare dată când este apăsată tasta, temperatura setată este actualizată, afișându-se succesiv valorile „Normal”, „Eco” și „Max”.
- Selectați setarea „Max” pentru o temperatură de depozitare mai scăzută.
- Atunci când aparatul este încărcat parțial, se recomandă utilizarea setării „Eco”: această setare va optimiza consumul de energie.

Lămpile indicatoare verzi (3) indică setarea selectată conform următoarei diagrame:



Eco: temperatura cea mai puțin scăzută (lampa indicatoare din stânga aprinsă).

Normal: temperatură intermediară (lampa indicatoare din dreapta aprinsă).

Max.: temperatură foarte scăzută (ambele lămpi indicatoare aprinse).

Shopping: congelare rapidă (ambele lămpi indicatoare aprinse). Consultați secțiunea „Congelarea alimentelor proaspete”.

Notă: Setările vor fi salvate în memorie chiar dacă se produce o pană de curent. Timpul necesar ca temperatura din interiorul congelatorului să ajungă la valoarea setată poate varia în funcție de condițiile climatice și de temperatura setată propriu-zisă.

FUNCȚIA „6TH SENSE”

Funcția „6th Sense” este întotdeauna activă pentru a controla temperatura din interiorul aparatului și pentru a garanta condiții optime de păstrare a alimentelor.

Aceasta intervine automat în următoarele cazuri:

- deschiderea ușii**
Această funcție se activează de fiecare dată când deschiderea ușii modifică temperatura interioară a aparatului. Funcția rămâne activă pe perioada de timp necesară pentru a se restabili condițiile optime de funcționare.
- depozitarea alimentelor în congelator**
Această funcție se activează de fiecare dată când sunt introduse cantități semnificative de alimente în congelator. Funcția rămâne activă pe perioada de timp necesară pentru a se restabili condițiile optime de congelare a alimentelor introduse, asigurând cel mai bun compromis între calitatea procesului de congelare și consumul de energie.

Notă: Durata funcției „6th Sense” este setată automat și poate varia în funcție de modalitatea de utilizare a produsului.

CONGELAREA ALIMENTELOR

Pregătirea alimentelor proaspete pentru congelare

- Înainte de a congela alimentele proaspete, ambalați-le etanș în: folie de aluminiu, folie transparentă, pungi de plastic impermeabile, recipiente din polietilenă cu capace, adecvate pentru congelarea alimentelor.

- Alimentele trebuie să fie proaspete, coapte și de foarte bună calitate, astfel încât să-și păstreze calitățile și după congelare.
- Legumele și fructele proaspete trebuie să fie congelate, în mod ideal, imediat după ce au fost culese, pentru a-și păstra în totalitate valoarea nutritivă, consistența, culoarea și gustul.
- Lăsați întotdeauna alimentele fierbinți să se răcească înainte de a le introduce în aparat.

Congelarea alimentelor proaspete

- Așezați alimentele care urmează să fie congelate în contact direct cu pereții aparatului:
 - A)** - alimente de congelat,
 - B)** - alimente deja congelate.
- Evitați amplasarea în contact direct cu alimentele care sunt deja congelate a alimentelor care trebuie congelate.
- Pentru o congelare optimă și rapidă, alimentele trebuie divizate în porții mici; acest lucru va fi util și în momentul în care trebuie să folosiți alimentul congelat.
- Atunci când se introduc cantități minime de alimente (până la 1/4 din puterea maximă de congelare indicată pe plăcuța cu date tehnice), funcționarea aparatului va fi controlată în mod automat de funcția „6th Sense”, fără a fi necesară intervenția utilizatorului.
- Atunci când congelați cantități mai mari de alimente, până la capacitatea de congelare maximă a aparatului, indicată pe plăcuța cu date tehnice, procedați astfel:
 1. Cu cel puțin 24 de ore înainte de a depozita alimentele proaspete în interiorul produsului pentru a fi congelate, activați funcția de congelare rapidă apăsând pe (4) timp de aproximativ 3 secunde. LED-urile verzi (3) clipească secvențial.
 2. Introduceți alimentele de congelat în aparat și țineți ușa aparatului închisă timp de 24 de ore. După această perioadă, alimentele vor fi congelate.

Funcția de congelare rapidă poate fi dezactivată manual apăsând pe (4).

Dacă funcția de congelare rapidă nu este dezactivată manual, se va dezactiva automat după 50 de ore.

DEPOZITAREA ALIMENTELOR

Consultați tabelul de pe aparat.

Clasificarea alimentelor congelate

Încărcarea și clasificarea alimentelor congelate; se recomandă notarea pe ambalaj a datei de congelare, pentru a permite consumarea alimentelor înainte de data de expirare, conform specificațiilor din **Fig. 6** privind lunile de depozitare aferente fiecărui tip de aliment.

Recomandări pentru păstrarea alimentelor congelate

- Când cumpărați alimente congelate, asigurați-vă că:
 - Ambalajul este intact (alimentele ale căror ambalaje sunt deteriorate ar putea fi alterate). Dacă ambalajul este umflat sau prezintă urme de umezeală, este posibil ca alimentul să nu fi fost păstrat în condiții optime, iar procesul de decongelare să fi început deja.
 - Atunci când faceți cumpărăturile, alimentele congelate trebuie cumpărate ultimele și transportate în pungi frigorifice.
 - Când ajungeți acasă, introduceți imediat alimentele congelate în aparat.
 - Evitați pe cât posibil variațiile de temperatură. Țineți cont de data de expirare specificată pe ambalaj.
 - Urmați întotdeauna instrucțiunile de pe ambalaj referitoare la depozitarea alimentelor congelate.

Notă:

Consumați imediat alimentele decongelate sau parțial decongelate. Nu le congelați din nou decât dacă au fost găsite după ce s-au dezghețat. După ce au fost preparate termic, alimentele dezghețate pot fi congelate din nou.

În cazul unei întreruperi îndelungate a alimentării cu curent electric:

- Nu deschideți ușa aparatului decât pentru a introduce acumulatorii frigorifici (dacă intră în dotare) deasupra alimentelor congelate, pe latura din dreapta și din stânga a aparatului. **Astfel se va încetini creșterea temperaturii.**

DECONGELAREA APARATULUI

Aparatul trebuie dezghețat când stratul de gheață format pe pereți atinge o grosime de 5-6 mm.

- Deconectați aparatul de la rețeaua de alimentare cu energie electrică.
- Scoateți alimentele din aparat și amplasați-le într-un loc foarte rece sau într-o pungă frigorifică.
- Lăsați ușa aparatului deschisă.
- Scoateți dopul intern al canalului de scurgere a apei rezultate din dezghețare (în funcție de model) (**Fig. 8**).
- Scoateți dopul extern al canalului de scurgere a apei rezultate din dezghețare (în funcție de model) și re poziționați-l conform indicațiilor din **Fig. 8**.
- Utilizați separatorul (în funcție de model) din interiorul aparatului pe post de recipient pentru colectarea apei rămase, (D) conform indicațiilor din **Fig. 8**. Dacă în dotarea aparatului nu intră un separator, utilizați un recipient gol.
- Procesul de decongelare poate fi accelerat prin utilizarea unei spatule pentru a desprinde gheața de pe pereții aparatului.
- Eliminați stratul de gheață de pe partea inferioară a aparatului.
- **Pentru a evita deteriorarea permanentă a interiorului aparatului, nu folosiți instrumente metalice ascuțite sau tăioase ca să îndepărtați gheața.**
- **Nu utilizați produse abrazive și nu încălziți în mod artificial interiorul aparatului.**
- **Uscați bine interiorul aparatului.**
- Montați la loc dopul după finalizarea procesului de decongelare.

ÎNLOCUIREA BECULUI (dacă există)

- Deconectați aparatul de la rețeaua de alimentare cu energie electrică.
- Montați la loc difuzorul urmând secvența indicată în figură.
- Deșurubați becul și înlocuiți-l cu unul identic, cu aceleași specificații privind puterea și tensiunea.
- Montați la loc difuzorul și introduceți în priză ștecherul aparatului.

Ghid de remediere a defecțiunilor

1. LED-ul roșu clipește.

- S-a întrerupt curentul?
- Decongelarea este în curs de desfășurare?
- S-au introdus recent alimente proaspete în aparat?
- Capacul aparatului este închis etanș?
- Aparatul este așezat în apropierea unei surse de căldură?
- Grilajul de ventilare și condensatorul sunt curate?

2. Toate LED-urile clipesc în același timp.

- Contactați serviciul de asistență tehnică post-vânzare.

3. Aparatul face prea mult zgomot.

- Aparatul este așezat în poziție perfect orizontală?
- Aparatul atinge mobilierul sau alte obiecte care ar putea determina producerea de vibrații?
- A fost înlăturat ambalajul de sub baza aparatului?

Notă: Zgomotele asemănătoare unui clipocit, provenite de la circuitul de răcire după ce compresorul se oprește, sunt absolut normale.

4. Toate LED-urile sunt stinse și produsul nu funcționează.

- S-a întrerupt curentul?
- Ștecherul este introdus corect în priză?
- Cablul de alimentare electrică este intact?

5. Toate LED-urile sunt stinse și produsul funcționează.

- Contactați serviciul de asistență tehnică post-vânzare.

6. Compresorul funcționează continuu.

- Au fost introduse alimente fierbinți în aparat?
- Capacul aparatului a fost lăsat deschis un timp îndelungat?
- Aparatul este amplasat într-o încăpere foarte caldă sau în apropierea unor surse de căldură?
- A fost activată funcția de congelare rapidă? (LED-urile verzi clipesc alternativ)

7. Prea multă gheață pe marginea superioară.

- Dopurile de la canalul de scurgere a apei rezultate din dezghețare sunt poziționate corect?
- Capacul aparatului este închis etanș?
- Garnitura de etanșare a capacului aparatului este deteriorată sau deformată? (Consultați capitolul „Instalarea”)
- Au fost scoase cele 4 piese de protecție? (Consultați capitolul „Instalarea”)

8. Formarea condensului pe pereții exteriori ai aparatului.

- Este normal să se formeze condens în anumite condiții atmosferice (nivel de umiditate de peste 85%) sau dacă aparatul este amplasat într-o încăpere umedă sau insuficient aerisită. Acest lucru nu are nicio influență asupra performanțelor aparatului.

9. Stratul de gheață de pe pereții interiori ai aparatului nu este uniform.

- Acest fenomen este normal.

SERVICIUL DE ASISTENȚĂ TEHNICĂ POST-VÂNZARE Înainte de a contacta serviciul de asistență tehnică post-vânzare:

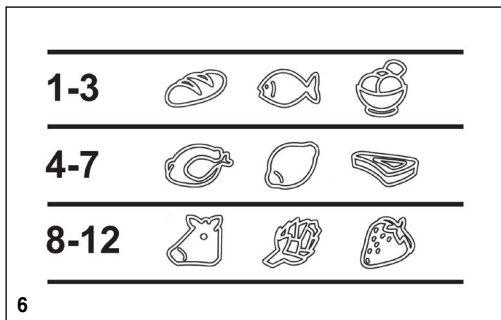
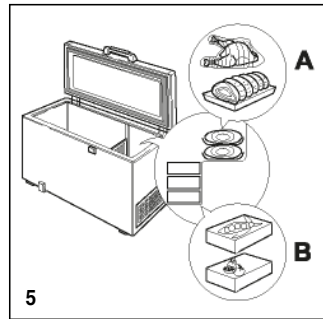
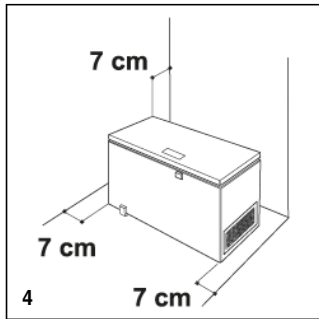
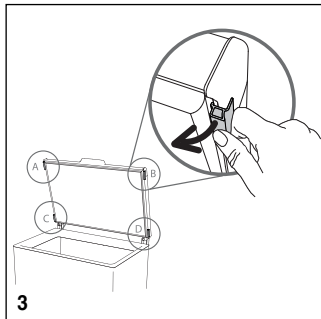
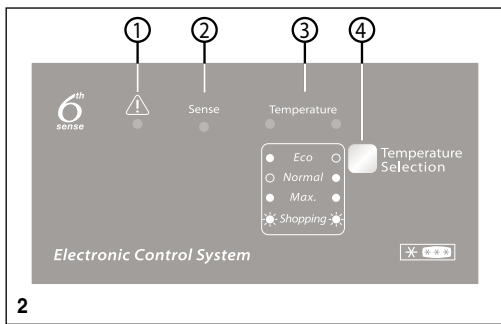
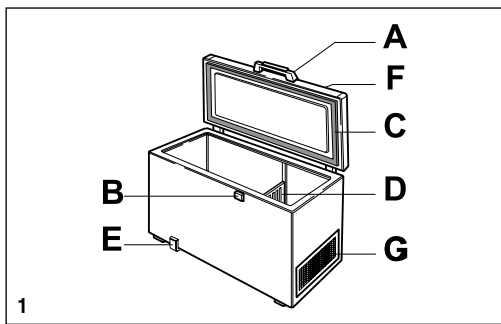
1. Încercați să rezolvați problema pe cont propriu.
2. Porniți aparatul din nou pentru a verifica dacă problema s-a remediat. Dacă nu s-a remediat, deconectați aparatul de la rețeaua de alimentare cu energie electrică și așteptați o oră înainte de a-l reporni.
3. Dacă problema persistă și după verificările de mai sus, contactați serviciul de asistență tehnică post-vânzare.

Specificați:

- tipul defecțiunii,
- modelul,
- numărul de service (numărul specificat după termenul SERVICE de pe plăcuța cu date tehnice din partea din spate a aparatului),
- adresa dumneavoastră completă,
- numărul dumneavoastră de telefon și prefixul.

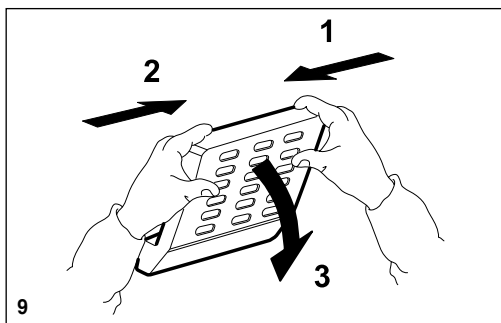
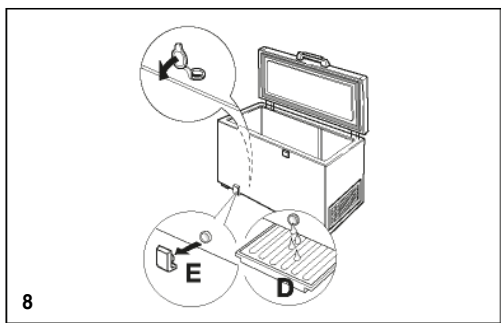
SERVICE 0000 000 00000





CLASE / KLASSE / CLASSE / CLASS			
XXXXX	XXXXXXXX		
TYP	XXXXX	MODEL	XXXXX

CLASE/KLASSE CLASSE/CLASA	°C	°F
SN	10 - 32	50 - 90
N	16 - 32	61 - 90
ST	16 - 38	61 - 100
T	16 - 43	61 - 110



400011232635