

Mode d'emploi

**KitchenAid**



<b>Consignes de sécurités importantes</b>	<b>4</b>
<b>Conseils pour la protection de l'environnement</b>	<b>6</b>
<b>Avant d'utiliser l'appareil</b>	<b>6</b>
<b>Précautions et recommandations générales</b>	<b>7</b>
<b>Conseils pour réaliser des économies d'énergie</b>	<b>7</b>
<b>Première utilisation</b>	<b>8</b>
<b>Nettoyage et entretien de l'appareil</b>	<b>8</b>
<b>Remplacement de l'ampoule ou de la LED (selon le modèle)</b>	<b>8</b>
<b>En cas de non-utilisation de l'appareil</b>	<b>9</b>
<b>En cas de coupure de courant</b>	<b>9</b>
<b>Compartiment réfrigérateur</b>	<b>9</b>
<b>Compartiment congélateur</b>	<b>10</b>
<b>Comment dégivrer le compartiment congélateur (selon le modèle)</b>	<b>10</b>
<b>SYSTEME STOP FROST (selon le modèle)</b>	<b>11</b>
<b>Procédure de nettoyage de l'accessoire STOP FROST</b>	<b>11</b>
<b>Compartiment « Zero Degre » (selon le modèle)</b>	<b>12</b>
<b>Service Apres-Vente</b>	<b>13</b>

## Consignes de sécurités importantes


- **AVERTISSEMENT** : pour éviter tout risque dû à l'instabilité de l'appareil, celui-ci doit être mis en place ou fixé conformément aux instructions du fabricant.
- **AVERTISSEMENT** : les ouvertures de ventilation de l'appareil ne doivent pas être obstruées.
- **AVERTISSEMENT** : n'endommage pas les tuyaux du circuit de réfrigérant de l'appareil.
- **AVERTISSEMENT** : n'utilisez pas de dispositifs mécaniques, électriques ou chimiques autres que ceux préconisés par le fabricant pour accélérer le processus de dégivrage.
- **AVERTISSEMENT** : n'utilisez pas et n'introduisez pas dans les compartiments de l'appareil des dispositifs électriques non expressément autorisés par le fabricant.
- **AVERTISSEMENT** : (selon modèle) les distributeurs automatiques de glaçons et/ou d'eau non directement raccordés à une arrivée d'eau doivent être alimentés avec de l'eau potable uniquement.
- **AVERTISSEMENT** : (selon modèle) les distributeurs automatiques de glaçons et/ou d'eau doivent être raccordés à une arrivée d'eau potable uniquement, avec une pression réseau comprise entre 0,17 et 0,81 MPa (1,7 et 8,1 bar).
- Pour les appareils à isobutane (R600a) : l'isobutane est un gaz naturel sans danger pour l'environnement, mais inflammable. Assurez-vous par conséquent que les tuyaux du circuit réfrigérant sont en parfait état. Portez une attention particulière en cas d'endommagement de la tuyauterie provoquant le vidage du circuit de réfrigérant.
- Le C-pentane est utilisé comme agent gonflant pour la mousse d'isolation, et est un gaz inflammable. Faites particulièrement attention pendant les opérations de mise au rebut.
- Cet appareil a été conçu à des fins domestiques et à des applications similaires, telles que : - une installation dans les coins cuisine de lieux de travail (commerces, bureaux, etc.) ;
  - une utilisation par les clients d'hôtels, de motels et d'autres environnements de type résidentiel ;
  - une installation dans des environnements de type chambres d'hôtes/B&B ;
  - des applications de type traiteur et applications hors détail similaires
- N'introduisez jamais dans l'appareil de sprays en bombe ou de récipients contenant du propergol ou des substances inflammables.
- Cet appareil peut être utilisé par des enfants de plus de 8 ans et des

**Informations** : Cet appareil est sans CFC.

- personnes atteintes de déficiences physiques, sensorielles ou mentales, ayant une expérience et des connaissances insuffisantes, uniquement si ces enfants et personnes sont placés sous la surveillance d'une personne responsable ou ont reçu des instructions sur l'utilisation en toute sécurité de l'appareil.
- Les opérations de nettoyage et d'entretien quotidien ne doivent pas être réalisées par des enfants non surveillés.
  - Pour éviter tout risque d'emprisonnement et d'étouffement, interdisez aux enfants de jouer et de se cacher à l'intérieur de l'appareil.
  - Pour mettre l'appareil hors tension, débranchez son cordon d'alimentation, si la prise est accessible, ou actionnez l'interrupteur omnipolaire installé en amont de la prise conformément aux normes de sécurité nationales.
  - Branchez l'appareil sur une prise de courant avec mise à la terre : l'appareil doit être correctement connecté à un système de mise à la terre homologué.
- N'utilisez ni rallonge électrique, ni adaptateur simple ou multiple.
  - Au moment de l'installation, veillez à ce que l'appareil n'écrase pas le cordon d'alimentation, au risque de l'endommager.
  - Ne tirez pas sur le cordon d'alimentation.
  - Deux personnes minimum sont nécessaires pour déplacer et installer l'appareil.
  - L'installation et l'entretien, y compris le remplacement du cordon d'alimentation, doivent être réalisés par le fabricant ou par un technicien qualifié, en conformité avec les instructions du fabricant et les réglementations locales en vigueur en matière de sécurité. Pour éviter tout risque, ne réparez et ne remplacez aucun composant de l'appareil, y compris le cordon d'alimentation, autre que ceux spécifiquement indiqués dans le manuel d'utilisation.


# Conseils pour la protection de l'environnement

## 1. Emballage

L'emballage est recyclable à 100 % et porte le symbole du recyclage . Pour son élimination, respectez la réglementation locale en vigueur. Les matériaux d'emballage (sachets en plastique, éléments en polystyrène, etc.) doivent être conservés hors de portée des enfants, car ils constituent une source potentielle de danger.

## 2. Mise au rebut

Cet appareil a été fabriqué avec des matériaux recyclables. Cet appareil est certifié conforme à la Directive européenne 2002/96/CE relative aux déchets d'équipements électriques et électroniques (DEEE ou WEEE). En procédant correctement à la mise au rebut de cet appareil, vous contribuerez à éviter des conséquences nuisibles pour l'environnement et la santé humaine.

Le symbole  apposé sur le produit ou sur la documentation qui l'accompagne indique que cet appareil ne doit pas être traité comme un déchet ménager, mais doit être remis à un centre de collecte spécialisé dans le recyclage des appareils électriques et électroniques. Lors de la mise au rebut de l'appareil, rendez-le inutilisable en sectionnant le cordon

d'alimentation et en retirant les portes et les grilles, de façon à éviter que les enfants ne puissent facilement grimper à l'intérieur de l'appareil et s'y retrouver prisonniers.

Pour la mise au rebut, respectez les normes locales en vigueur et remettez l'appareil à un centre de collecte spécialisé. Ne laissez jamais l'appareil sans surveillance, ne serait-ce que quelques jours, car il représente une source de danger pour les enfants.

Pour en savoir plus sur le traitement, la récupération et le recyclage de cet appareil, contactez le service municipal compétent, la déchetterie de votre ville ou le revendeur du produit.

## Déclaration de conformité

- Cet appareil a été conçu pour la conservation de produits alimentaires et a été fabriqué conformément au règlement (CE) n° 1935/2004.
- Cet appareil a été conçu, fabriqué et commercialisé en conformité avec :
  - les objectifs de sécurité de la directive « Basse Tension » 2006/95/CE (en remplacement de la directive 73/23/CEE et modifications ultérieures) ;
  - les conditions de protection requises par la Directive CEM 2004/108/CE.

## Avant d'utiliser l'appareil

**Pour utiliser au mieux votre appareil, lisez attentivement le présent mode d'emploi qui contient une description du produit et des conseils utiles. Conservez les présentes instructions pour référence future.**

1. Après avoir déballé l'appareil, assurez-vous qu'il n'est pas endommagé et que les portes ferment

parfaitement. Tout éventuel dommage devra être signalé au revendeur dans un délai de 24 heures.

2. Il est conseillé d'attendre au moins deux heures avant de mettre l'appareil en service, afin que le circuit réfrigérant soit parfaitement efficace.
3. Nettoyez l'intérieur de l'appareil avant de l'utiliser.

# Précautions et recommandations générales

## INSTALLATION

- Prenez garde de ne pas endommager le revêtement de sol (parquet, par exemple) lorsque vous déplacez l'appareil.
- N'installez pas l'appareil à proximité d'une source de chaleur.
- Installez et mettez l'appareil de niveau sur un sol suffisamment solide pour supporter son poids, à un emplacement adapté à ses dimensions et à son usage.
- L'appareil est réglé pour fonctionner dans les plages de température suivantes, en fonction de la classe climatique indiquée sur la plaque signalétique. L'appareil risque de ne pas fonctionner correctement s'il est laissé pendant une période prolongée à une température supérieure ou inférieure à la plage indiquée.

Classe climatique	T. amb. (°C)
SN	De 10 à 32
N	De 16 à 32
ST	De 16 à 38
T	De 16 à 43

- Veillez à ce que la tension indiquée sur la plaque signalétique corresponde à celle de votre habitation.

## UTILISATION EN TOUTE SÉCURITÉ

- N'entreposez pas et n'utilisez pas d'essence, de liquides ou de gaz inflammables à proximité de l'appareil ou de tout autre appareil ménager. Les vapeurs dégagées sont susceptibles de provoquer un incendie ou une explosion.
- N'ingérez jamais le contenu (atoxique) des accumulateurs de

froid (selon modèle).

- Ne mangez pas les glaçons ou les glaces immédiatement après leur sortie du congélateur, car ils pourraient provoquer des brûlures dues au froid.
- En ce qui concerne les produits conçus pour fonctionner avec un filtre à air intégré à un couvercle de ventilateur accessible, ce filtre doit toujours être en place lorsque le réfrigérateur est en marche.
- Avant de procéder à l'entretien ou au nettoyage de l'appareil, débranchez-le de la prise secteur ou coupez l'alimentation générale.
- Utilisez le compartiment réfrigérateur uniquement pour la conservation de produits alimentaires frais, et le compartiment congélateur uniquement pour les produits surgelés, la congélation de produits alimentaires frais et la production de glaçons.
- N'introduisez pas de récipients en verre contenant des liquides dans le congélateur, car ils risqueraient de se casser.
- Évitez de mettre des aliments non emballés en contact direct avec les surfaces intérieures du compartiment réfrigérateur ou du compartiment congélateur.
- « L'ampoule utilisée dans l'appareil est spécialement conçue pour les appareils domestiques et ne convient pas pour l'éclairage général d'une pièce (Règlement CE n° 244/2009). »

**Le Fabricant décline toute responsabilité relative à des blessures à des personnes ou des animaux ou des dommages matériels résultant du non-respect des conseils et précautions ci-avant.**

## Conseils pour réaliser des économies d'énergie

- Installez l'appareil dans une pièce sèche et bien aérée, loin d'une quelconque source de chaleur (p.ex. un four ou un radiateur) et à l'abri du soleil. Si nécessaire, utilisez une plaque isolante.
- Pour garantir une ventilation adéquate, suivez les instructions d'installation.
- Une ventilation insuffisante à l'arrière de l'appareil augmente la consommation d'énergie et diminue les performances frigorifiques de l'appareil.
- Les températures à l'intérieur de l'appareil peuvent être affectées par la température ambiante, la fréquence d'ouverture des portes et le lieu d'installation de l'appareil. Le réglage de température doit toujours prendre ces facteurs en compte.
- Laissez les boissons et les aliments chauds refroidir avant de les introduire dans l'appareil.
- Évitez d'obstruer la ventilation (le cas échéant) avec des aliments.
- Après avoir introduit les aliments dans l'appareil, contrôlez la fermeture des portes des compartiments (notamment la porte du congélateur).
- Limitez au maximum la fréquence d'ouverture des portes.
- Placez les aliments congelés dans le réfrigérateur pour les

décongeler. La basse température des produits congelés refroidit les aliments se trouvant dans le réfrigérateur.

- Il est possible que les appareils soient dotés de compartiments spéciaux (compartiment « Aliments frais », bac « Zéro degré »,...). Sauf en cas de spécification contraire dans le mode d'emploi du produit spécifique, ils peuvent être retirés sans que les performances n'en soient affectées.
- Le positionnement des clayettes à l'intérieur du réfrigérateur n'a aucun impact sur son efficacité énergétique. Placez les aliments sur les clayettes de manière à permettre une circulation correcte de l'air (les aliments ne doivent pas se toucher et doivent être tenus éloignés de la paroi arrière de l'appareil).
- Vous pouvez retirer les paniers et, le cas échéant, la clayette Stop Frost, pour augmenter la capacité de stockage des aliments congelés sans affecter pour autant la consommation énergétique.
- Remplacez au plus tôt tout joint d'étanchéité endommagé.
- Les produits de la classe énergétique supérieure sont équipés de moteurs haute efficacité qui restent en marche plus longtemps, mais affichent une consommation énergétique inférieure. Ne vous inquiétez pas si le moteur fonctionne pendant des périodes plus longues.

## Première utilisation

Branchez l'appareil.

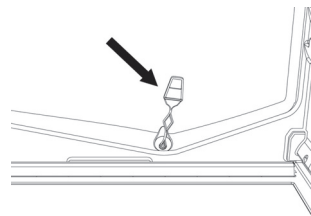
Sur les modèles avec système de surveillance électronique, un signal sonore peut être émis, ce qui signifie que l'alarme de température a été activée : appuyez sur la touche d'arrêt de l'alarme de température. Le cas échéant, positionnez le filtre déodorant antibactérien dans le ventilateur comme décrit dans l'emballage du filtre.

**Remarque :** Après avoir mis l'appareil sous tension, vous devez patienter 4 à 5 heures que la température de stockage appropriée soit atteinte pour un appareil normalement rempli.

## Nettoyage et entretien de l'appareil

Nettoyez l'appareil occasionnellement avec un chiffon imbibé d'une solution d'eau chaude et d'agents nettoyants neutres pour nettoyer l'intérieur du réfrigérateur. N'utilisez pas d'agents nettoyants abrasifs. Pour assurer une évacuation constante et correcte de l'eau de dégivrage, nettoyez régulièrement l'intérieur de l'orifice d'évacuation situé sur la paroi arrière du compartiment réfrigérateur, à proximité du bac à fruits et légumes, à l'aide de l'outil fourni avec l'appareil (voir la figure).

Avant d'effectuer l'entretien et le nettoyage, débranchez la fiche d'alimentation électrique ou coupez l'alimentation électrique.



## Remplacement de l'ampoule ou de la LED (selon le modèle)

Débranchez toujours l'appareil de son alimentation avant de remplacer l'ampoule. Puis suivez les consignes concernant le type d'ampoule pour votre produit.

Remplacez l'ampoule par une autre présentant les mêmes caractéristiques, disponible auprès du Service Après-Vente et des revendeurs autorisés.

### Ampoule de type 1)

Pour retirer l'ampoule, dévissez-la dans le sens inverse des aiguilles d'une montre, comme indiqué sur la figure. Patientez 5 minutes avant de rebrancher l'appareil.



- ampoule traditionnelle (max 25 W)

ou

- ampoule à LED (présentant les mêmes caractéristiques) uniquement disponible auprès du Service Après-Vente



**Ampoule**

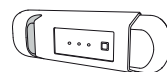
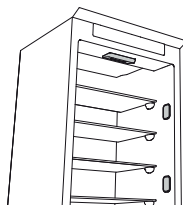


**Ampoule à LED**

### Ampoule de type 2)

Si le produit comporte des ampoules à LED, comme décrit sur les figures ci-dessous, contactez le Service Après-Vente si une ampoule doit être remplacée.

Les ampoules à LED durent plus longtemps que les ampoules traditionnelles, améliorent la visibilité interne et sont écologiques.





## En cas de non-utilisation de l'appareil

Débranchez l'appareil de la prise secteur, puis videz-le, dégivrez-le (si nécessaire) et nettoyez-le. Laissez les portes entrouvertes pour permettre à l'air de circuler à l'intérieur des compartiments. Ceci empêchera la formation de moisissure et l'apparition de mauvaises odeurs.

## En cas de coupure de courant

Laissez les portes fermées pour maintenir les aliments au frais le plus longtemps possible. Ne recongelez pas les aliments partiellement décongelés. En cas de coupure de courant prolongée, l'alarme de coupure de courant peut aussi s'activer (sur les produits avec système de surveillance électronique).

## Compartiment réfrigérateur

Le compartiment réfrigérateur permet le stockage d'aliments frais et de boissons.

### **Le compartiment réfrigérateur se dégivre entièrement automatiquement.**

La présence occasionnelle de gouttes d'eau sur la paroi arrière interne du compartiment indique la phase de dégivrage automatique. L'eau de dégivrage est acheminée jusqu'à un orifice d'évacuation, puis est recueillie dans un récipient avant de s'évaporer.

Selon le modèle, le produit peut être équipé d'un compartiment spécial « Zéro degré », qui est idéal pour le stockage de viande et de poisson frais.

**Avvertissement :** ne nettoyez pas les accessoires du réfrigérateur au lave-vaisselle.

**Remarque :** la température ambiante, la fréquence d'ouverture des portes et la position de l'appareil peuvent affecter les températures internes dans les deux compartiments. Réglez les températures en fonction de ces facteurs.

**Remarque :** dans des conditions très humides, de la condensation peut se former dans le compartiment réfrigérateur, surtout sur les clayettes en verre. Dans ce cas, il est conseillé de fermer les récipients contenant du liquide (par ex. une casserole remplie de bouillon), emballez les aliments avec une teneur en eau élevée (par ex. les légumes) et activez le ventilateur, s'il y en a un.

### **Retrait du bac à fruits et légumes (selon le modèle)**

Tirez le bac vers l'extérieur jusqu'à la butée, soulevez-le et retirez-le.

Pour faciliter le retrait du bac à fruits et légumes, il peut être nécessaire de vider (et peut-être même de retirer) les deux clayettes inférieures de porte puis continuez à retirer le bac.

### **Ventilateur et filtre déodorant antibactérien (selon le modèle)**

Le ventilateur permet la distribution homogène de la température à l'intérieur des compartiments et, par conséquent, la conservation optimale des aliments et la réduction du surplus d'humidité.

N'obstruez pas la zone d'aération. Le ventilateur peut être activé/désactivé manuellement (voir le guide rapide) ; s'il est activé, il fonctionne automatiquement au besoin.

## Compartiment congélateur

### Modèle avec compartiment congélateur séparé

Le compartiment congélateur **✳️❄️** permet le stockage des produits surgelés (pendant la période indiquée sur l'emballage) et la congélation des aliments frais. La quantité d'aliments frais pouvant être congelés en 24 heures est inscrite sur l'étiquette signalétique. Disposez les aliments frais dans la zone de congélation à l'intérieur du compartiment congélateur (voir le guide rapide), en laissant suffisamment d'espace autour des emballages pour permettre à l'air de circuler librement. Il est conseillé de ne pas recongeler des aliments partiellement décongelés. Il est important d'emballer les aliments de sorte à empêcher la pénétration d'eau, d'humidité ou de condensation.

#### Réalisation de glaçons

Remplissez le bac à glaçons aux 2/3 d'eau (si disponible) et remettez-le dans le compartiment congélateur. N'utilisez jamais d'objets tranchants ou pointus pour retirer la glace.

#### Retrait des bacs (selon le modèle)

Tirez les bacs vers l'extérieur jusqu'à la butée, soulevez-les et retirez-les. Pour obtenir un plus grand volume, le compartiment congélateur peut être utilisé sans les bacs.

Assurez-vous que la porte est correctement fermée après avoir replacé les aliments sur les grilles/clayettes.

### Modèles avec un compartiment de produits interne

Dans le compartiment congélateur **✳️❄️** vous pouvez aussi congeler des aliments frais. La quantité d'aliments frais pouvant être congelés en 24 heures est inscrite sur l'étiquette signalétique.

#### Comment congeler des aliments frais :

- disposez les aliments sur la grille, si présente (figure 1), ou directement sur la partie inférieure du compartiment (figure 2)
- placez les aliments au centre du compartiment **✳️❄️** sans qu'ils n'entrent en contact avec les aliments déjà congelés, en maintenant une distance de 20 mm environ (figures 1 et 2).



Figure 1

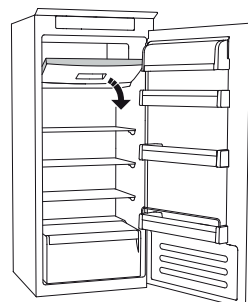


Figure 2

## Comment dégivrer le compartiment congélateur (selon le modèle)

Pour les modèles sans compartiment congélateur, il n'est pas nécessaire d'effectuer de procédure de dégivrage.

#### Pour les autres modèles, l'accumulation de givre est une situation normale.

La quantité et la vitesse de l'accumulation de givre varie en fonction des conditions ambiantes et de la fréquence d'ouverture de la porte. Il est conseillé de régler une température plus froide ou, si disponible, d'activer la fonction de congélation rapide (voir le guide rapide) quatre heures avant de retirer les aliments du compartiment congélateur, pour prolonger la conservation des aliments pendant la phase de dégivrage. Pour le dégivrage, mettez l'appareil hors fonction et retirez les bacs. Placez les aliments surgelés dans un endroit frais. Laissez la porte ouverte pour faire fondre la glace. Pour empêcher l'eau de s'échapper pendant le dégivrage, il est conseillé de placer un chiffon absorbant sur la partie inférieure du compartiment congélateur et de l'essorer régulièrement.

Nettoyez l'intérieur du compartiment congélateur et séchez-le soigneusement.

Remettez l'appareil sous tension et remplacez-y les aliments.

## SYSTEME STOP FROST (selon le modèle)

Le **SYSTEME STOP FROST** (disponible selon le modèle) facilite la procédure de dégivrage pour le compartiment congélateur. L'accessoire **STOP FROST** (figure 1) est conçu pour recueillir une partie du givre qui se forme dans le compartiment congélateur et il est facile à retirer et nettoyer, et par conséquent réduit le temps nécessaire au dégivrage de l'intérieur du compartiment congélateur.

Pour retirer le givre de l'accessoire **STOP FROST**, suivez la procédure de nettoyage décrite ci-dessous.

### Procédure de nettoyage de l'accessoire STOP FROST

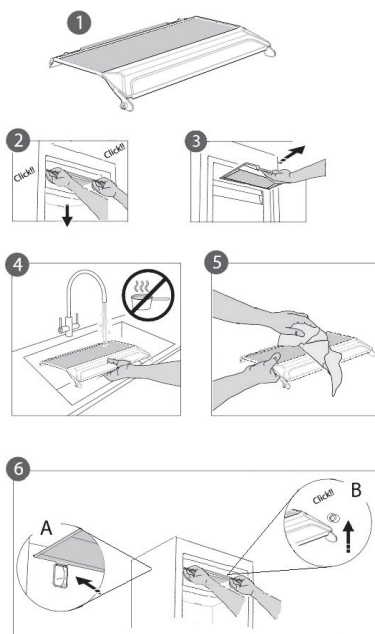
- Ouvrez la porte du compartiment congélateur et retirez la bac supérieur (figure 2).
- Desserrez l'accessoire **STOP FROST** (figure 3) et retirez-le (figure 4), en prenant soin de ne pas le faire tomber sur la clayette en verre située au-dessous.

**Remarque :** si l'accessoire est coincé ou difficile à retirer, ne tentez pas de le retirer, mais continuez avec le dégivrage complet du compartiment congélateur.

- Fermez la porte du compartiment congélateur.
- Retirez le givre sur l'accessoire en le rinçant à l'eau courante (pas chaude) (figure 5).
- Laissez l'accessoire s'égoutter et séchez les pièces en plastique avec un chiffon doux.
- Réinsérez l'accessoire en plaçant la partie arrière sur les projections indiquées sur la figure 6-A, puis resserrez la poignée de l'accessoire sur les fermoirs ci-dessus (figure 6-B).
- Réinsérez le bac supérieur et fermez la porte du compartiment congélateur.

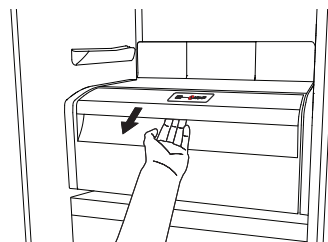
Il est possible de nettoyer l'accessoire **STOP FROST** séparément sans dégivrer entièrement le compartiment congélateur. Le nettoyage régulier de l'accessoire **STOP FROST** permet de réduire la nécessité de dégivrer entièrement le compartiment congélateur.

**Remarque :** les caractéristiques du produit, y compris le volume et l'énergie, sont calculées sans l'accessoire **STOP FROST**.



## Compartiment « Zero Degré » (selon le modèle)

Le compartiment « **Zéro degré** » est spécialement conçu pour maintenir une température faible et l'humidité correcte pour conserver les aliments frais plus longtemps (par exemple, viande, poisson, fruits et légumes d'hiver).

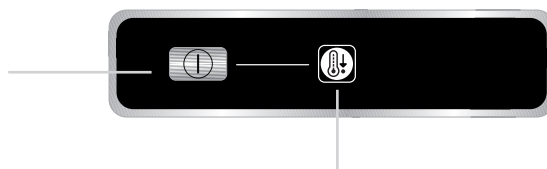


### Activation et désactivation du compartiment

La température interne du compartiment est d'environ 0° lorsque le compartiment est activé.

Pour activer le compartiment, appuyez sur la touche indiquée sur la figure pendant plus d'une seconde jusqu'à ce que le symbole s'allume.

Le symbole allumé indique que le compartiment fonctionne. Appuyez de nouveau sur la touche pendant plus d'une seconde pour désactiver le compartiment.



Pour désactiver le compartiment complètement, vous devez retirer le bac.

Pour le fonctionnement correct du compartiment « **Zéro degré** », il est nécessaire de respecter ce qui suit :

- le compartiment réfrigérateur doit être activé
- la température est comprise entre +2 °C et +6 °C
- le bac dans le compartiment « **Zéro degré** » doit être inséré pour qu'il soit activé
- l'une des fonctions spéciales suivantes n'est pas sélectionnée : Veille, Refroidissement, Vacances (si présente), dans ce cas, retirez-y les aliments.

### Remarque :

- si le symbole ne s'allume pas lorsque vous activez le compartiment, contrôlez que le bac est inséré correctement ; si le problème persiste, contactez le Service Après-Vente autorisé.
- si le compartiment est activé et que le bac est ouvert, le symbole dans le bandeau de commande peut se désactiver automatiquement. Le symbole s'allume de nouveau lorsque le bac est inséré
- quel que soit l'état du compartiment, vous pouvez entendre un bruit léger, qui est considéré comme normal
- lorsque le compartiment n'est pas activé, la température à l'intérieur dépend de la température générale du compartiment réfrigérateur. Dans ce cas, il est conseillé d'y stocker les fruits et légumes qui ne sont pas sensibles au froid (fruits rouges, pommes, abricots, carottes, épinards, laitue, etc.).

**Remarque importante** : si le compartiment est activé et qu'il contient des aliments avec une teneur élevée en eau, de la condensation peut se former sur les clayettes. Dans ce cas, désactivez temporairement la fonction.

Prenez garde en positionnant les aliments et les récipients de petite taille sur la clayette supérieure du compartiment « **Zéro degré** » afin d'éviter qu'ils ne tombent accidentellement entre la clayette et la paroi arrière du compartiment réfrigérateur.

### **Retrait du compartiment « Zéro degré » :**

Effectuez les étapes suivantes :

- pour faciliter le retrait du compartiment, nous vous recommandons de vider (et peut-être même de retirer) les clayettes inférieures de porte
- désactivez le compartiment
- retirez le compartiment en le tournant vers le haut
- retirez la clayette blanche en plastique sous le compartiment

**Remarque :** il n'est pas possible de retirer la clayette supérieure et les supports latéraux.

Pour réutiliser le compartiment « **Zéro degré** », repositionnez soigneusement la clayette blanche en plastique sous le compartiment avant d'insérer le bac et de réactiver la fonction. Pour obtenir un volume du réfrigérateur plus important et réduire la consommation d'énergie, il est recommandé de désactiver le compartiment « **Zéro degré** » et de retirer le compartiment.

Nettoyez occasionnellement le compartiment et ses composants à l'aide d'un chiffon imbibé d'une solution d'eau chaude (en prenant soin de ne pas immerger la clayette blanche en plastique sous le bac) et d'agents nettoyants neutres spécifiques au nettoyage de l'intérieur du réfrigérateur. N'utilisez pas d'agents nettoyants abrasifs.

**Avant de nettoyer le compartiment (également à l'extérieur), il est nécessaire de retirer le bac pour couper l'alimentation du compartiment.**

## **Service Apres-Vente**

### **Bev Avant de contacter le Service Après- Vente :**

Redémarrez l'appareil pour vérifier si le problème a été résolu. Si ce n'est pas le cas, débranchez à nouveau l'appareil et répétez la procédure après une heure.

Si, après avoir effectué les vérifications énumérées dans le guide des dysfonctionnements et après avoir redémarré l'appareil, votre appareil ne fonctionne toujours pas correctement, contactez le Service Après-Vente, en décrivant de manière détaillée le problème et en indiquant :

- le type de dysfonctionnement
- le modèle
- le type et le numéro de série de l'appareil (inscrits sur l'étiquette signalétique)
- le numéro de service (le numéro qui suit le mot SERVICE sur l'étiquette signalétique situé à l'intérieur de l'appareil)

**SERVICE** 0000 000 00000



### **Remarque :**

**La permutation des portes de l'appareil, si elle est effectuée par le Service Après-Vente, n'est pas considérée comme une réclamation sous garantie.**







FOR THE WAY IT'S MADE.\*

Printed in Italy  
Q 06/16

**400010899160**

(FR)

\*BIEN PENSÉ. BIEN FABRIQUÉ.