



OBRIGADO POR ADQUIRIR UM PRODUTO WHIRLPOOL
Para beneficiar de uma assistência mais completa, registre o seu produto em www.whirlpool.eu/register



Leia as instruções de segurança com atenção antes de usar o aparelho.

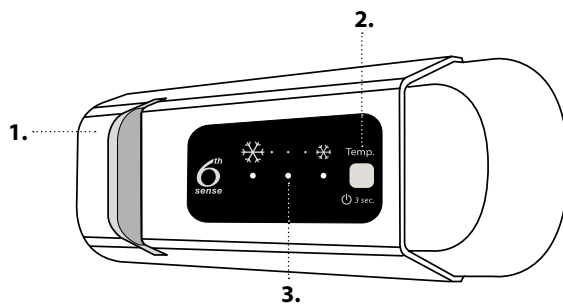
DESCRIÇÃO DO PRODUTO

UTILIZAR PELA PRIMEIRA VEZ

Aguarde, pelo menos, duas horas após a instalação para ligar o aparelho à fonte de alimentação. Ligue o aparelho à eletricidade e este começará a trabalhar automaticamente. As temperaturas ideais para armazenar os alimentos vêm predefinidas de fábrica.

Após ligar o aparelho, deve esperar entre 4 e 6 horas para que seja atingida a temperatura correta de armazenamento relativa a um aparelho com a carga normal. Coloque o filtro antibacteriano e anti-odores na ventoinha seguindo as ilustrações na embalagem do filtro (se fornecido). Quando ouvir um sinal sonoro, significa que o alarme da temperatura foi acionado: prima o botão para desligar os alarmes sonoros.

PAINEL DE CONTROLO



1. Luz LED
2. On/Stand-by
3. Botão da temperatura dos compartimentos do congelador e do frigorífico

Permite que o aparelho atinja rápida e automaticamente a temperatura interna de conservação ideal.


6th SENSE

Prima o botão durante 3 segundos para desligar o aparelho. No modo Stand-by, a luz do compartimento frigorífico não liga. Pressione de novo o botão para tornar a ligar o aparelho.

Nota: esta ação não desliga o aparelho da fonte de alimentação.

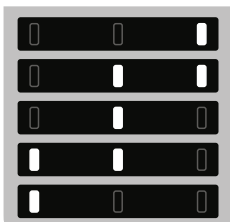
TEMPERATURA DOS COMPARTIMENTOS DO CONGELADOR E DO FRIGORÍFICO

Os três indicadores LED indicam a temperatura programada para o compartimento do frigorífico.

É possível programar uma temperatura diferente do aparelho com o botão .

São possíveis os seguintes ajustes:

LEDs acesos



Definir temperatura

- Alto (menos frio)
- Médio-alto
- Média
- Médio-baixo
- Baixo (mais frio)



VENTOINHA*

Pode ligar ou desligar a ventoinha, premindo o botão existente na base (conforme apresentado na figura). Se a temperatura ambiente exceder os 27 °C, ou se aparecerem gotas de água nas prateleiras de vidro, é essencial que a ventoinha seja ligada para assegurar a preservação adequada dos alimentos. Desativar a ventoinha permite otimizar o consumo de energia.



CONGELAR ALIMENTOS FRESCOS

Coloque os alimentos a serem congelados na ZONA DE CONGELAÇÃO do compartimento do congelador, evitando o contacto direto com os alimentos já congelados. Para otimizar a velocidade de congelação, a gaveta inferior pode ser retirada e os alimentos colocados diretamente no fundo do compartimento.

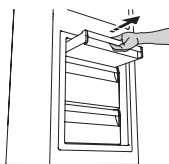
* Disponível apenas em determinados modelos

SISTEMA STOP FROST*

O sistema STOP FROST facilita o processo de descongelação do compartimento do congelador. O acessório "STOP FROST" foi concebido para recolher algum do gelo que se forma no compartimento do congelador e pode ser facilmente retirado e limpo, reduzindo assim o tempo necessário para descongelar o interior do compartimento do congelador.

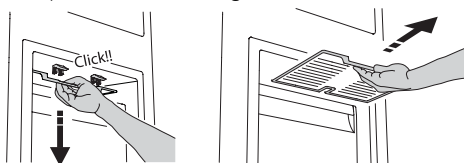
COMO LIMPAR O ACESSÓRIO STOP FROST

1. Abra a porta do compartimento do congelador e retire a gaveta superior.



2. Desaperte o acessório STOP FROST e remova-o, certificando-se de que não o deixa cair sobre a prateleira de vidro existente por baixo do mesmo.

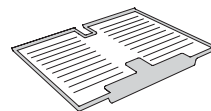
Nota: se o acessório estiver preso ou for difícil de retirar, não insista para o retirar. Continue com os procedimentos para o descongelamento completo do compartimento do congelador.



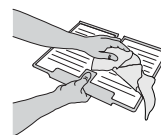
3. Feche a porta do compartimento do congelador.
4. Retire o gelo do acessório passando-o sob água corrente (não quente).



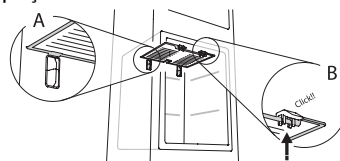
Para retirar o gelo do acessório STOP FROST, siga os procedimentos de limpeza demonstrados abaixo.



5. Deixe o acessório escorrer e seque as partes plásticas com um pano macio.



6. Torne a colocar o acessório colocando a parte de trás nos encaixes representados na figura e, em seguida, volte a prender a pega do acessório nas peças acima.



7. Torne a colocar a gaveta superior e feche a porta do compartimento do congelador.

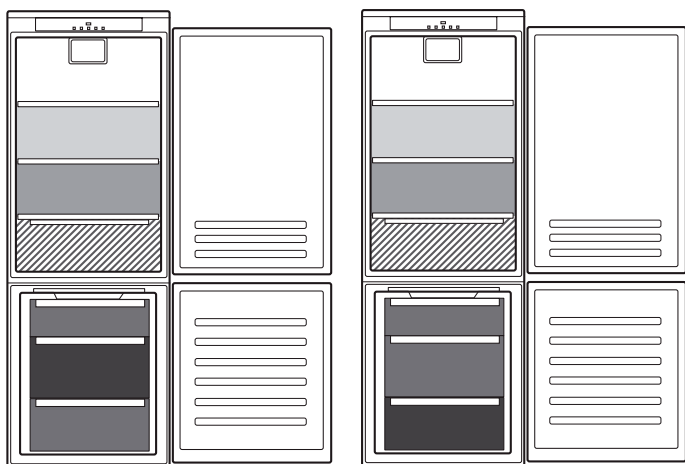
É possível limpar o acessório STOP FROST sozinho, sem descongelar por completo o compartimento do congelador. Limpar o acessório STOP FROST regularmente, ajuda a reduzir a necessidade de descongelar por completo o compartimento do congelador.

Nota: as especificações do produto, incluindo volume e energia, são calculadas sem o acessório STOP FROST.

COMO ARMAZENAR ALIMENTOS E BEBIDAS

Legenda

	ZONA TEMPERATURA Recomendada para o armazenamento de frutas tropicais, latas, bebidas, ovos, molhos, pickles, manteiga e compotas
	ZONA FRESCA Recomendada para o armazenamento de queijo, leite, laticínios, charcutaria, iogurtes
	ÁREA MAIS FRESCA Recomendada para o armazenamento charcutaria, sobremesas, peixe e carne
	GAVETA DE FRUTAS E VEGETAIS
	GAVETAS DO CONGELADOR
	GAVETA ZONA DE CONGELAÇÃO (Máx. zona fresca) Recomendada para congelar alimentos frescos/cozinhados



** Para modelos com COMPARTIMENTO "0° ZONE", a "área mais fria" é aquela realçada na legenda

*** Apenas para modelos CB310 e CB380 (referem-se à placa de características que se encontra ao lado da gaveta da fruta e dos vegetais)

* Disponível apenas em determinados modelos

RESOLUÇÃO DE PROBLEMAS

O que fazer em caso de...	Razões possíveis	Soluções
O painel de controlo está desligado, o aparelho não funciona.	Pode existir um problema na fonte de alimentação do aparelho.	Verifique se: <ul style="list-style-type: none"> • não ocorreu uma falha de energia; • a ficha está inserida corretamente na tomada e o interruptor da tomada (se existir) está na posição correta (ou seja permite que o aparelho receba energia); • os dispositivos de proteção do sistema elétrico doméstico são eficientes; • o cabo de alimentação não está danificado.
	O aparelho pode estar no modo "On/Stand-by".	Desligue o aparelho por alguns instantes premindo o botão " Temp. " (consulte a função On/Stand-by).
A luz interior não funciona.	Poderá ser necessário substituir a lâmpada. Avaria de um componente técnico.	Desligue o aparelho da fonte de alimentação e contacte o Serviço de Assistência Técnica se a lâmpada precisar de ser substituída.
A luz interior pisca.	Alarme da porta ativo. É ativado quando a porta do frigorífico permanece aberta durante um longo período de tempo.	Para parar o alarme, feche a porta do frigorífico. Ao reabrir a porta, verifique se a luz funciona.
A temperatura no interior dos compartimentos não é suficientemente baixa.	Isto pode dever-se a várias causas (consulte "Soluções").	Verifique se: <ul style="list-style-type: none"> • as portas fecham perfeitamente; • o aparelho não está instalado perto de uma fonte de calor; • a temperatura programada é a adequada; • a circulação de ar através das grelhas de ventilação na parte inferior do aparelho não está obstruída (consulte a secção de instalação).
Existe água no fundo do compartimento do frigorífico.	O dreno da água de descongelação está bloqueado.	Limpe o dreno da água de descongelação (consulte a seção "Manutenção e limpeza").
Quantidade excessiva de gelo no compartimento do congelador	A porta do compartimento do congelador não fecha devidamente.	<ul style="list-style-type: none"> • Verifique se não existe nada que impeça a porta de fechar devidamente. • Descongele o compartimento do congelador. • Certifique-se de que o aparelho está instalado corretamente.
A parte frontal do aparelho, na parte do vedante da porta, está quente.	Isto não é um defeito. Isto evita a formação de condensação.	Não é necessária realizar nenhuma ação.
Um ou mais símbolos verdes estão a piscar continuamente e não é possível alterar o valor da temperatura.	Alarme de mau funcionamento. O alarme indica uma falha num componente técnico.	Serviço de Assistência Técnica.
A temperatura do compartimento do frigorífico está demasiado fria.	<ul style="list-style-type: none"> • A temperatura programada é demasiado fria. • Pode ter sido colocada uma grande quantidade de alimentos frescos no compartimento do congelador. 	<ul style="list-style-type: none"> • Tente programar uma temperatura menos fria. • Se foram colocados alimentos frescos no compartimento do congelador, espere até que tenham congelado totalmente. • Desligue a ventoinha (caso exista) de acordo com o procedimento descrito no parágrafo "VENTOINHA".



Pode transferir as instruções de segurança, o manual do utilizador, a ficha do produto e os dados energéticos:

- Visitando o nosso website docs.whirlpool.eu
- Utilizando o código QR
- Em alternativa, **contacte o nosso Serviço Pós-venda** (através do número de telefone contido no livrete da garantia). Ao contactar o nosso Serviço Pós-Venda, indique os códigos fornecidos na placa de identificação do seu produto.



Whirlpool



400011188977