

Istruzioni per l'uso

KitchenAid

Istruzioni importanti per la sicurezza	4
Consigli per la salvaguardia dell'ambiente	6
Prima di usare l'apparecchio	6
Precauzioni e suggerimenti generali	7
Consigli per il risparmio energetico	7
Primo utilizzo	8
Manutenzione e pulizia dell'apparecchio	8
Sostituzione dei led (a seconda del modello)	8
In caso di non utilizzo dell'apparecchio	9
In caso di interruzioni di corrente	9
Comparto frigorifero	9
Comparto congelatore	10
Come sbrinare il comparto congelatore (a seconda del modello)	10
Sistema STOP FROST (a seconda del modello)	11
Procedura di pulizia dell'accessorio STOP FROST	11
Comparto "Zero Gradi" (a seconda del modello)	12
Servizio Assistenza Tecnica	13


Istruzioni importanti per la sicurezza

- **ATTENZIONE:** per evitare pericoli dovuti all'instabilità, l'apparecchio deve essere posizionato o fissato come indicato nelle istruzioni del produttore.
 - **ATTENZIONE:** mantenere libere da ostruzioni le aperture di ventilazione dell'apparecchio.
 - **ATTENZIONE:** non danneggiare i tubi del circuito refrigerante dell'apparecchio.
 - **ATTENZIONE:** non usare dispositivi meccanici, elettrici o chimici per accelerare il processo di sbrinamento, diversi da quelli raccomandati dal produttore.
 - **ATTENZIONE:** non usare o introdurre apparecchiature elettriche all'interno degli scomparti dell'apparecchio se queste non sono del tipo espressamente autorizzato dal produttore.
 - **ATTENZIONE:** (se presenti) i produttori automatici di ghiaccio e/o i distributori d'acqua non direttamente collegati alla rete idrica devono essere riempiti esclusivamente con acqua potabile.
 - **ATTENZIONE:** (se presenti) i produttori automatici di ghiaccio e/o i distributori d'acqua devono essere collegati ad una rete idrica che eroghi esclusivamente acqua potabile, con una pressione della rete idrica compresa tra 0,17 e 0,81 Mpa (1,7 e 8,1 bar).
- Nota:** questo apparecchio è privo di CFC.
- Per gli apparecchi con isobutano (R600a): l'isobutano è un gas naturale senza effetti sull'ambiente, ma infiammabile. È quindi indispensabile accertarsi che i tubi del circuito del refrigerante non siano danneggiati. Prestare particolare attenzione in caso di tubi danneggiati quando si svuota il circuito del refrigerante.
 - Il ciclopentano è utilizzato come agente espandente nella schiuma isolante ed è un gas infiammabile. Prestare particolare attenzione durante le operazioni di smaltimento.
 - Questo apparecchio è stato progettato per uso domestico e in altri contesti simili, come ad esempio cucine di negozi, uffici e altri ambienti di lavoro;
 - fattorie e clienti di alberghi, motel e altri tipi di ambienti residenziali;
 - ambienti tipo bed and breakfast;
 - applicazioni di catering e simili non facenti parte della distribuzione.
 - Non conservare all'interno dell'apparecchio sostanze esplosive quali bombolette spray con propellente infiammabile.
 - Questo apparecchio può essere usato da bambini di età superiore a 8 anni e da persone con ridotte capacità fisiche, sensoriali o mentali o con esperienza e conoscenza inadeguate, solo se sono sorvegliati o se è stato loro insegnato come usare l'apparecchio in condizioni di sicurezza e se sono a conoscenza dei pericoli che può comportare.

- La pulizia e la manutenzione non devono essere effettuate da bambini, a meno che non siano sorvegliati da adulti.
- Controllare che i bambini non giochino con l'apparecchio, per evitare il rischio di intrappolamento e soffocamento all'interno dell'apparecchio.
- Deve essere possibile disconnettere l'apparecchio dall'alimentazione elettrica disinserendo la spina oppure utilizzando un interruttore bipolare di rete posto a monte della presa in conformità con le norme di sicurezza nazionali.
- Collegare l'apparecchio a una presa di messa a terra: l'apparecchio deve essere collegato correttamente a un impianto di messa a terra approvato.
- Non usare adattatori singoli/multipli o prolunghe.
- Durante l'installazione, accertarsi che l'apparecchio non danneggi il cavo di alimentazione.
- Non tirare il cavo di alimentazione dell'apparecchio.
- La movimentazione e l'installazione dell'apparecchio devono essere effettuate da due o più persone.
- L'installazione e la manutenzione, inclusa la sostituzione del cavo di alimentazione, devono essere eseguite dal produttore o da un tecnico specializzato, in conformità alle istruzioni del produttore e nel rispetto delle norme locali vigenti in materia di sicurezza. Al fine di evitare qualsiasi rischio, non riparare o sostituire qualsiasi parte dell'apparecchio, compreso il cavo di alimentazione, se non specificatamente indicato nel Manuale d'uso.

Consigli per la salvaguardia dell'ambiente

1. Imballaggio


Il materiale di imballo è riciclabile al 100% ed è contrassegnato dal simbolo del riciclaggio . Per lo smaltimento seguire le normative locali. Conservare il materiale di imballo (sacchetti di plastica, parti in polistirolo, ecc.) fuori dalla portata dei bambini in quanto potenziale fonte di pericolo.

2. Rottamazione/Smaltimento

L'apparecchio è stato realizzato con materiale riciclabile.

L'apparecchio è marcato conformemente alla Direttiva europea 2002/96/CE sui rifiuti di apparecchiature elettriche ed elettroniche (WEEE).

Lo smaltimento corretto di questo apparecchio contribuisce a prevenire effetti potenzialmente negativi per l'ambiente e la salute delle persone.

Il simbolo  sull'apparecchio o sulla documentazione di accompagnamento indica che questo apparecchio non deve essere trattato come rifiuto domestico, ma deve essere conferito presso l'idoneo punto di raccolta per il riciclaggio di apparecchiature elettriche ed elettroniche. Al momento della rottamazione, rendere l'apparecchio inservibile tagliando il cavo di alimentazione e rimuovendo le porte e i ripiani in modo che i

bambini non possano accedere facilmente all'interno dell'apparecchio.

Rottamare l'apparecchio secondo le norme locali per lo smaltimento dei rifiuti e consegnarlo negli appositi punti di raccolta; non lasciare l'apparecchio incustodito neanche per pochi giorni, poiché costituisce una potenziale fonte di pericolo per i bambini.

Per ulteriori informazioni sul trattamento, recupero e riciclaggio di questo prodotto, contattare l'ufficio locale competente, il servizio di raccolta dei rifiuti domestici o il negozio presso il quale l'apparecchio è stato acquistato.

Dichiarazione di conformità

- Questo apparecchio è stato progettato per la conservazione degli alimenti e prodotto in conformità al regolamento (CE) n. 1935/2004.
- Questo apparecchio è stato progettato, fabbricato e commercializzato in conformità a:
 - gli obiettivi di sicurezza della direttiva "Bassa Tensione" 2006/95/CE (che sostituisce la 73/23/CEE e successive modifiche);
 - i requisiti in materia di protezione della direttiva 2004/108/CE sulla compatibilità elettromagnetica.

Prima di usare l'apparecchio

Per utilizzare al meglio il proprio apparecchio, leggere attentamente il presente manuale d'uso, che contiene una descrizione del prodotto e utili consigli. Conservare queste istruzioni per riferimento futuro.

1. Dopo aver disimballato l'apparecchio, assicurarsi che non sia danneggiato e che la porta si chiuda perfettamente. Eventuali danni

devono essere comunicati al rivenditore entro 24 ore dalla consegna dell'apparecchio.

2. Attendere almeno due ore prima di attivare l'apparecchio, per dar modo al circuito del refrigerante di essere perfettamente efficiente.
3. Pulire l'interno dell'apparecchio prima di utilizzarlo.

Precauzioni e suggerimenti generali

INSTALLAZIONE

- Durante lo spostamento dell'apparecchio, fare attenzione a non danneggiare i pavimenti (es. parquet).
- Accertarsi che l'apparecchio non sia vicino ad una fonte di calore.
- Installare e mettere in piano l'apparecchio su un pavimento in grado di sostenerne il peso e in un ambiente adatto alle sue dimensioni e al suo utilizzo.
- L'apparecchio è predisposto per il funzionamento in ambienti in cui la temperatura sia compresa nei seguenti intervalli, a seconda della classe climatica riportata sulla targhetta matricola. L'apparecchio potrebbe non funzionare correttamente se lasciato per un lungo periodo ad una temperatura superiore o inferiore all'intervallo specificato.

Classe Climatica	T. amb. (°C)
SN	Da 10 a 32
N	Da 16 a 32
ST	Da 16 a 38
T	Da 16 a 43

- Accertarsi che la tensione elettrica indicata sulla targhetta matricola dell'apparecchio corrisponda a quella della propria abitazione.

IMPIEGO SICURO

- Non conservare o usare benzina, gas o liquidi infiammabili nelle vicinanze dell'apparecchio o di altri elettrodomestici. I vapori possono causare incendi o esplosioni.

Consigli per il risparmio energetico

- Installare l'apparecchio in un locale asciutto e ben ventilato, ma non vicino a una fonte di calore (per es. radiatore, piano di cottura, ecc.), e in un luogo non esposto alla luce solare diretta. Se necessario, utilizzare un pannello isolante.
- Per garantire un'adeguata ventilazione, seguire le istruzioni d'installazione.
- Una ventilazione insufficiente sul retro del prodotto aumenta il consumo di energia e riduce l'efficienza del raffreddamento.
- Le temperature interne dell'apparecchio dipendono dalla temperatura ambiente, dalla frequenza di apertura delle porte e dal punto in cui viene collocato l'apparecchio. Questi fattori devono essere presi in considerazione quando si imposta il termostato.
- Far raffreddare alimenti e bevande calde prima di introdurli nell'apparecchio.
- Non ostruire la ventola (se presente) con alimenti.
- Dopo aver collocato gli alimenti, controllare se la porta dei compartimenti si chiude correttamente, specialmente la porta del comparto congelatore.
- Ridurre al minimo l'apertura delle porte.
- Per scongelare prodotti surgelati, collocarli nel comparto

- Non ingerire il liquido (atossico) contenuto negli accumulatori di freddo (in alcuni modelli).
- Non mangiare cubetti di ghiaccio o ghiaccioli subito dopo averli tolti dal congelatore poiché potrebbero causare bruciate da freddo.
- Per gli apparecchi progettati per l'impiego di un filtro dell'aria all'interno di un coperchio della ventola accessibile, il filtro deve sempre essere installato quando il frigorifero è in funzione.
- Prima di qualsiasi operazione di manutenzione o pulizia, disinserire la spina dalla presa di corrente o scollegare l'alimentazione.
- Usare il comparto frigo solo per la conservazione di alimenti freschi e il comparto congelatore solo per la conservazione di alimenti congelati, per la congelazione di cibi freschi e per la produzione di cubetti di ghiaccio.
- Non conservare nel comparto congelatore alimenti liquidi in contenitori di vetro, in quanto i contenitori potrebbero spaccarsi.
- Non conservare alimenti senza confezione a contatto diretto con le superfici del frigorifero o del congelatore.
- “La lampada usata nell'apparecchio è progettata appositamente per apparecchi domestici e non è indicata per l'illuminazione della stanza (Regolamento CE N. 244/2009)”.

Il produttore declina ogni responsabilità per eventuali danni subiti da persone, animali o cose, derivanti dalla mancata osservanza dei suggerimenti e delle precauzioni sopra elencati.

- frigorifero. La bassa temperatura dei prodotti surgelati raffredda gli alimenti nel comparto frigorifero.
- Gli apparecchi potrebbero avere scomparti speciali (scomparto per alimenti freschi, cassetto “Zero gradi”...). A meno che non sia specificato diversamente nel manuale d'uso dell'apparecchio, possono essere rimossi, mantenendo inalterate le prestazioni.
- Il posizionamento dei ripiani nel frigorifero non influisce sull'impiego efficiente dell'energia. Gli alimenti dovrebbero essere collocati sui ripiani in modo da garantire una corretta circolazione dell'aria (gli alimenti non devono toccarsi e non devono essere a contatto con la parete posteriore).
- È possibile aumentare la capacità del comparto congelatore rimuovendo i cestelli e, se presente, il ripiano Stop Frost, mantenendo lo stesso consumo energetico.
- La guarnizione, se danneggiata, deve essere sostituita prima possibile.
- Gli apparecchi di classe energetica elevata sono dotati di motori altamente efficienti che durano più a lungo ed hanno un basso consumo energetico. Non preoccuparsi se il motore continua a funzionare per periodi prolungati.

Primo utilizzo

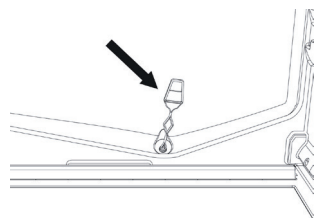
Collegare l'apparecchio alla rete elettrica.

Nei modelli elettronici viene emesso un segnale acustico, ad indicare che è scattato l'allarme di temperatura: premere il tasto di silenziamento dell'allarme. Ove previsto posizionare il filtro antibatterico-antiodore nella ventola come indicato nella confezione del filtro.

Nota: Dopo la messa in funzione è necessario attendere 4/5 ore prima che venga raggiunta la temperatura di conservazione adeguata ad un normale carico dell'apparecchio.

Manutenzione e pulizia dell'apparecchio

Pulire periodicamente l'apparecchio utilizzando un panno ed una soluzione di acqua tiepida e detersivi neutri specifici per la pulizia interna del frigorifero. Non usare mai detersivi abrasivi. Per garantire il deflusso costante e corretto dell'acqua di sbrinamento, pulire regolarmente l'interno del foro di scarico situato sulla parete posteriore del comparto frigorifero in prossimità del cassetto frutta e verdura, usando l'utensile in dotazione (vedi figura).



Prima di eseguire qualsiasi operazione di manutenzione o pulizia, disinserire la spina dalla presa di corrente o scollegare l'apparecchio dall'alimentazione elettrica.

Sostituzione dei led (a seconda del modello)

Prima di sostituire la lampadina, scollegare sempre l'apparecchio dalla rete di alimentazione. Seguire quindi le istruzioni in base al tipo di lampadina del prodotto.

Sostituire la lampadina con un tipo delle stesse caratteristiche disponibile presso il Servizio Assistenza Tecnica ed i rivenditori autorizzati.

Illuminazione tipo 1)

Per rimuovere la lampadina svitare in senso antiorario come indicato in figura. Aspettare 5 minuti prima di ricollegare l'apparecchio.



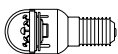
- lampadina di tipo tradizionale (max 25W)



Lampadina

o

- lampadina a LED (con le stesse caratteristiche) disponibile solo presso il Servizio Assistenza.

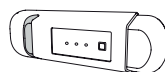
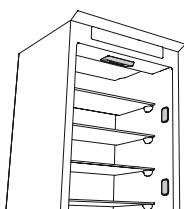


Lampadina LED

Illuminazione tipo 2)

Se il prodotto è dotato di luci a LED, come rappresentato nelle figure seguenti, rivolgersi al Servizio Assistenza tecnica in caso di sostituzione.

Rispetto alla lampadina tradizionale i LED durano più a lungo, migliorano la visibilità interna e rispettano l'ambiente.



In caso di non utilizzo dell'apparecchio

Scollegare l'apparecchio dall'alimentazione elettrica, svuotarlo, sbrinarlo (se necessario) e pulirlo.

Mantenere leggermente socchiuse le porte per far circolare l'aria all'interno dei compartimenti. In tal modo si evita la formazione di muffa e cattivi odori.

In caso di interruzioni di corrente

Tenere chiuse le porte, in tal modo gli alimenti rimarranno freddi il più a lungo possibile.

Non ricongelare gli alimenti parzialmente scongelati.

In caso di interruzione prolungata potrebbe attivarsi anche l'allarme black out (nei prodotti con elettronica).

Comparto frigorifero

Il comparto frigorifero consente la conservazione di alimenti freschi e bevande.

Lo sbrinamento del comparto frigorifero è completamente automatico.

La presenza periodica di goccioline d'acqua sulla parete posteriore interna del comparto evidenzia la fase di sbrinamento automatico. L'acqua di sbrinamento viene convogliata in un foro di scarico, quindi raccolta in un contenitore ove evapora.

A seconda del modello il prodotto può essere dotato di un comparto speciale "Zero Gradi", ideale per la conservazione della carne e del pesce freschi.

Avvertenza: gli accessori del frigorifero non vanno lavati in lavastoviglie.

Nota: la temperatura ambiente, la frequenza di apertura delle porte e la posizione dell'apparecchio possono influenzare le temperature interne dei due compartimenti. Impostare le temperature in funzione di questi fattori.

Nota: in condizioni di forte umidità, nel comparto frigorifero e specialmente sui ripiani in vetro si può formare dell'acqua di condensa. In tal caso si consiglia di chiudere i contenitori con all'interno dei liquidi (esempio: pentole di brodo), confezionare gli alimenti ad elevato contenuto di umidità (esempio: verdure) e accendere la ventola, se presente.

Rimozione del cassetto frutta e verdura (a seconda del modello)

Tirare il cassetto verso l'esterno fino a fondo corsa, sollevarlo ed estrarlo.

Per facilitare l'estrazione del cassetto frutta e verdura, potrebbe essere necessario, svuotare (ed eventualmente rimuovere) i due balconcini inferiori, quindi procedere con l'estrazione del cassetto.

Ventola e filtro antibatterico-antiodore (a seconda del modello)

La ventola permette una distribuzione uniforme delle temperature all'interno del comparto con conseguente migliore conservazione degli alimenti e riduzione dell'umidità in eccesso. Non ostruire la zona di ventilazione. La ventola può essere accesa e spenta manualmente (vedere la Guida rapida); se è accesa, si attiva automaticamente quando è necessario.

Comparto congelatore

Modello con comparto congelatore separato

Il comparto congelatore ******* consente di conservare gli alimenti surgelati (per il periodo indicato sulla confezione) e congelare gli alimenti freschi. La quantità degli alimenti freschi che è possibile congelare in 24 ore è riportata sulla targhetta matricola. Sistemare gli alimenti freschi nella zona di congelamento all'interno del comparto congelatore (vedi Guida Rapida), lasciando sufficiente spazio attorno alle confezioni per consentire la libera circolazione dell'aria. È consigliabile non ricongelare gli alimenti parzialmente scongelati. È importante avvolgere gli alimenti in modo da evitare l'ingresso di acqua, umidità o condensa.

Produzione di cubetti di ghiaccio

Riempire di acqua per 2/3 l'apposita vaschetta (se disponibile) e riporla nel comparto congelatore. In nessun caso utilizzare oggetti appuntiti o taglienti per rimuovere il ghiaccio.

Rimozione dei cassetti (a seconda del modello)

Tirare i cassetti verso l'esterno fino a fondo corsa, sollevarli leggermente ed estrarli. Al fine di ottenere un volume maggiore, il comparto congelatore può essere utilizzato senza cassetti.

Verificare che dopo aver riposto gli alimenti sulle griglie/ripiani, la porta si chiuda correttamente.

Modelli con comparto interno al prodotto

Nel comparto congelatore ******* si possono anche congelare alimenti freschi. La quantità degli alimenti freschi che è possibile congelare in 24 ore è riportata sulla targhetta matricola.

Come procedere per il congelamento degli alimenti freschi:

- disporre gli alimenti direttamente sul fondo del comparto (figure 1 e 2)
- introdurre gli alimenti nel mezzo del comparto ******* in modo che non vengano a contatto con quelli già congelati, mantenendo una distanza di circa 20 mm (figure 1 e 2)).



figura 1

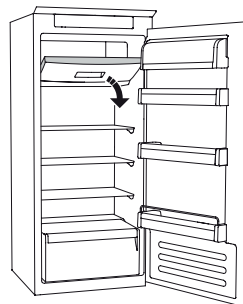


figura 2

Come sbrinare il comparto congelatore (a seconda del modello)

Per i modelli no frost non è necessario effettuare nessuna operazione di sbrinamento.

Per gli altri modelli la formazione di brina è un fenomeno normale.

La quantità e la rapidità di accumulo di brina variano a seconda delle condizioni ambientali e della frequenza di apertura della porta. Si consiglia di impostare la temperatura più fredda o, se disponibile, attivare la funzione congelamento rapido (vedi Guida Rapida) quattro ore prima di rimuovere gli alimenti dal comparto congelatore, in modo da prolungare la conservazione degli alimenti durante la fase di sbrinamento. Per sbrinare, disattivare l'apparecchio e rimuovere i cassetti. Riporre gli alimenti congelati in un luogo fresco. Lasciare aperta la porta per permettere lo scioglimento della brina. Per evitare fuoriuscite di acqua durante lo sbrinamento, si consiglia di posizionare un panno assorbente sul fondo del comparto congelatore e di strizzarlo regolarmente.

Pulire l'interno del comparto congelatore e asciugare con cura.

Riattivare l'apparecchio e riposizionare gli alimenti all'interno.

Sistema STOP FROST (a seconda del modello)

STOP FROST SYSTEM (disponibile a seconda del modello) consente di facilitare le operazioni di sbrinamento del comparto congelatore. L'accessorio STOP FROST (figura 1) è ideato per raccogliere parte della brina che si forma nel comparto congelatore ed è facile da rimuovere e da pulire, riducendo in questo modo il tempo necessario per sbrinare l'intero comparto congelatore.

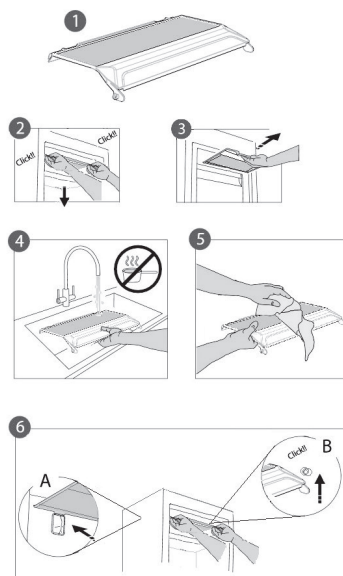
Per rimuovere la brina presente sull'accessorio STOP FROST seguire la procedura di pulizia indicata di seguito.

Procedura di pulizia dell'accessorio STOP FROST

- Aprire la porta del comparto congelatore.
- Sganciare l'accessorio STOP FROST (figura 2) ed estrarlo (figura 3). Nota: se l'accessorio è bloccato o difficile da rimuovere, non insistere nel tentativo di rimuoverlo, ma procedere allo sbrinamento completo del comparto congelatore.
- Chiudere la porta del comparto congelatore.
- Rimuovere la brina presente sull'accessorio sciacquandolo sotto un getto di acqua (non calda) (figura 4).
- Far sgocciolare l'accessorio e asciugare con un panno morbido le parti in plastica (figura 5).
- Reinserrire l'accessorio appoggiando la parte posteriore sulle sporgenze evidenziate in figura 6-A, quindi riagganciare le aste dell'accessorio nelle sedi laterali (figura 6-B).
- Chiudere la porta del comparto congelatore.

E' possibile pulire il solo accessorio STOP FROST anche senza procedere allo sbrinamento completo del comparto congelatore. Una pulizia regolare del solo accessorio STOP FROST contribuisce a ridurre la necessità di sbrinare completamente il comparto congelatore.

Nota: le dichiarazioni dei prodotti, incluso volumi e energia, sono calcolati senza l'accessorio STOP FROST.



Comparto “Zero Gradi” (a seconda del modello)

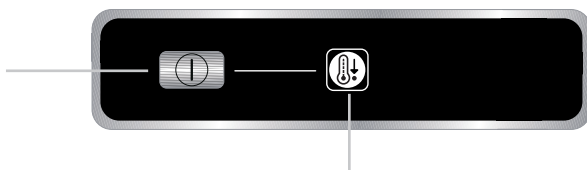
Il comparto “Zero Gradi” è appositamente studiato per mantenere una bassa temperatura e una giusta umidità al fine di conservare più a lungo gli alimenti freschi (per esempio carne, pesce, frutta e verdure invernali).

La tecnologia di controllo dell’umidità e il sistema Activ0° creano le condizioni ottimali per la conservazione degli alimenti non completamente confezionati.



Attivazione e disattivazione del comparto

Per attivare il comparto, premere il pulsante indicato in figura per più di un secondo, fino all’accensione del simbolo.



Il simbolo illuminato indica che il comparto è in funzione.

Premere nuovamente il pulsante per più di un secondo per disattivare il comparto.

Per disattivare completamente il comparto è necessario estrarre il cassetto.

Per un corretto funzionamento del comparto “Zero Gradi”, è necessario che:

- il comparto frigorifero sia attivo
- la temperatura sia compresa tra +2°C e +6°C
- il cassetto del comparto “Zero Gradi” sia inserito per consentirne l’attivazione
- non sia stata selezionata una delle seguenti funzioni speciali: Stand-by, Cooling-Off, Vacation (se presenti), in tal caso rimuovere gli alimenti in esso contenuti.

Nota:

- se il simbolo non si illumina all’attivazione del comparto, verificare che il cassetto sia correttamente inserito; se il problema persiste, contattare il Servizio Assistenza.
- se il comparto è attivo ed il cassetto è aperto, il simbolo del pannello di controllo potrebbe disattivarsi automaticamente. Inserendo il cassetto il simbolo sarà nuovamente attivo
- indipendentemente dallo stato del comparto, è possibile udire un leggero rumore che è da considerarsi normale
- quando il comparto non è in funzione, la temperatura al suo interno dipende da quella generale del comparto frigorifero. Si consiglia in questo caso la conservazione di frutta e verdura non sensibile al freddo (frutti di bosco, mele, albicocche, carote, spinaci, lattuga, etc.).

Importante: se la funzione è attivata e sono presenti alimenti con un alto contenuto d’acqua, è possibile che si formi della condensa sui ripiani. In tal caso disattivare temporaneamente la funzione.

Si raccomanda attenzione nel posizionamento di cibi e contenitori di piccole dimensioni sul ripiano superiore del comparto “Zero Gradi”, per evitare che possano cadere accidentalmente tra il cassetto e la parete posteriore del comparto frigorifero.

Rimozione del comparto “Zero Gradi”

Procedere come segue:

- per facilitarne l'estrazione consigliamo di svuotare (ed eventualmente rimuovere) il balconcino inferiore
- spegnere il comparto
- estrarre il cassetto ruotandolo verso l'alto
- estrarre il ripiano bianco in plastica sotto al comparto

Nota: non è possibile rimuovere il ripiano superiore e i supporti laterali.

Per riapplicare il comparto “**Zero Gradi**”, ricordarsi di riposizionare il ripiano bianco in plastica sotto il comparto prima di inserire il cassetto e riattivare la funzione.

Per avere a disposizione un maggior volume del frigorifero e ridurre il consumo di energia, si consiglia di disattivare il comparto “**Zero Gradi**” e di rimuoverlo.

Pulire periodicamente il comparto e i suoi componenti utilizzando un panno ed una soluzione di acqua tiepida (avendo cura di non immergere in acqua il ripiano bianco in plastica sotto al cassetto) e detergenti neutri specifici per la pulizia interna del frigorifero. Non usare mai detergenti abrasivi.

Prima di pulire il comparto (anche esternamente) è necessario rimuovere il cassetto in modo da scollegare l'alimentazione elettrica del comparto.

Servizio Assistenza Tecnica

Prima di contattare il Servizio Assistenza Tecnica:

Riavviare l'apparecchio per accertarsi che l'inconveniente sia stato ovviato. Se il risultato è negativo, disinserire nuovamente l'apparecchio e ripetere l'operazione dopo un'ora.

Se, dopo aver eseguito i controlli elencati nella guida ricerca guasti e aver riavviato l'apparecchio, il vostro apparecchio continua a non funzionare correttamente, contattate il Servizio Assistenza Tecnica, illustrando chiaramente il problema e comunicando:

- il tipo di guasto
- il modello
- il tipo e il numero di serie dell'apparecchio (riportati sulla targhetta matricola)
- il codice di assistenza (il numero che segue la parola SERVICE sulla targhetta matricola)

SERVICE 0000 000 00000



Nota: la reversibilità delle porte dell'apparecchio, se effettuata dal Servizio Assistenza Tecnica non è considerato intervento di garanzia.



FOR THE WAY IT'S MADE.

Printed in Italy

Q 06/16

400010899160

IT