

Instruções para a utilização

FRIGORÍFICO 2 PORTAS

PT

Portugues, 1

RO

Română, 13

TAN 5 FNF D

TAN 5 FNF SD

TAN 5 FNF NX D

Índice

Instalação, 2

Posicionamento e ligação
Reversibilidade da abertura das portas

Descrição do aparelho, 3-4

Painel de comandos
Vista geral

Início e utilização, 5-6-7

Iniciar o aparelho
Como deslocar-se no ecrã
Sistema de refrigeração
Utilize melhor o frigorífico
Utilize melhor o congelador

Manutenção e cuidados, 8

Interromper a corrente eléctrica
Limpar o aparelho
Evite bolor e maus cheiros
Substituição da lâmpada

Precauções e conselhos, 9

Segurança geral
Eliminação
Economizar e respeitar o meio ambiente

Anomalias e soluções, 10

Assistência, 11

PT



Instalação

PT

! É importante guardar este folheto para poder consultá-lo a qualquer momento. No caso de venda, cessão ou mudança, assegure-se que o mesmo permaneça junto com o aparelho para informar ao novo proprietário sobre o funcionamento e as suas respectivas advertências.

! Leia com atenção as instruções: há informações importantes sobre a instalação, a utilização e a segurança.

Posicionamento e ligação

Posicionamento

1. Posicione o aparelho num ambiente bem ventilado e não húmido.
2. Não tape as grades traseiras de ventilação: o compressor e o condensador emitem calor e necessitam de uma boa ventilação para funcionarem bem e os consumos de electricidade diminuirão.
3. Deixe uma distância de pelo menos 10 cm. entre a parte superior do aparelho e os móveis que houver acima, e de pelo menos 5 cm. entre as laterais e os móveis/paredes aos lados.
4. Deixe o aparelho longe de fontes de calor (a luz do sol directa, um fogão eléctrico).
5. Para manter uma distância ideal entre o produto e a parede posterior, montar os distanciadores presentes no kit de instalação seguindo as instruções presentes na folha dedicada.

Nivelamento

1. Instale o aparelho sobre um piso plano e rígido.
2. Se o pavimento não for perfeitamente horizontal, para compensar, desatarraxe ou atarraxe os pés dianteiros.

Ligação eléctrica

Depois do transporte, posicione o aparelho na vertical e aguarde pelo menos 3 horas antes de ligar o sistema eléctrico. Antes de colocar a ficha na tomada eléctrica, certifique-se que:

- a tomada tenha uma ligação à terra e seja em conformidade com a legislação;
- a tomada tenha a capacidade de suportar a carga máxima.
de potência da máquina, indicada na placa de identificação situada no compartimento frigorífico em baixo à esquerda (p. ex.: 150 W);
- a tensão de alimentação seja entre os valores indicados na placa de identificação, situada embaixo à esquerda (p. ex.: 220-240 V);
- a tomada seja compatível com a ficha do aparelho. Em caso contrário peça a substituição da ficha a um técnico autorizado (*veja a Assistência*); não utilize extensões nem tomadas múltiplas.

! Com o aparelho instalado, deve ser fácil o acesso ao cabo eléctrico e à tomada eléctrica.

! O cabo não deve ser dobrado nem sofrer pressões.

! O cabo deve ser verificado periodicamente e substituído somente por técnicos autorizados (*veja a Assistência*).

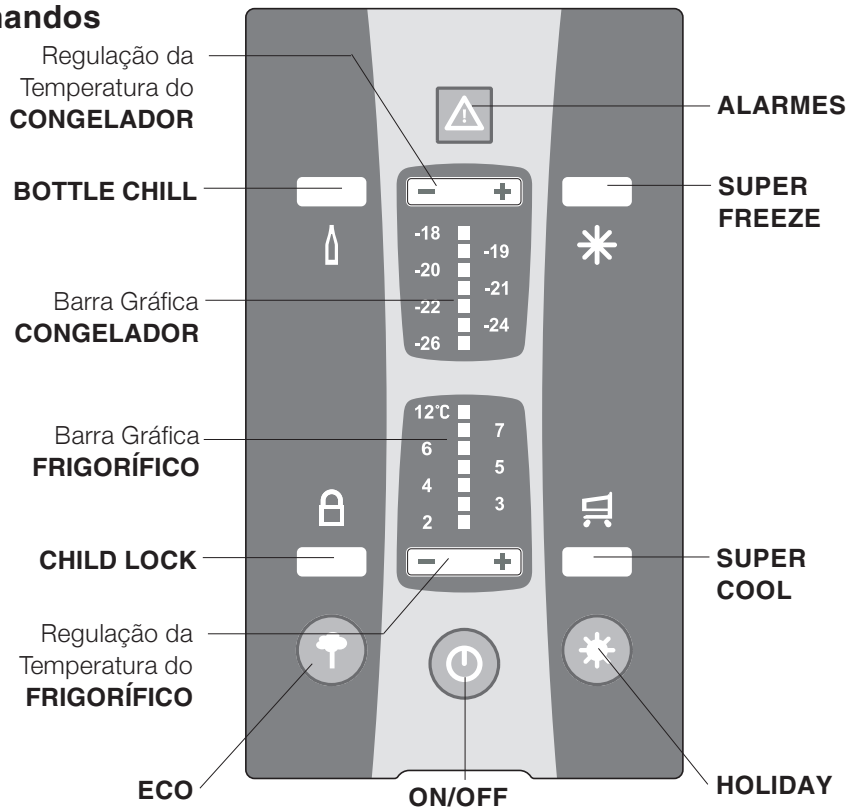
! A empresa exime-se de qualquer responsabilidade se estas regras não forem obedecidas.

Reversibilidade da abertura das portas

No caso em que se torne necessário inverter o sentido de abertura das portas, contacte o serviço de Assistência Técnica.

Descrição do aparelho

Painel de comandos



Botão ON/OFF

Pressionando esta tecla é possível ligar e desligar o inteiro aparelho (quer o compartimento frigorífico, quer o compartimento congelador). O LED vermelho indica que o aparelho está desligado, o LED verde que está a funcionar. Para desligar o aparelho deve-se pressionar por mais de 2 segundos o botão ON/OFF.

ECO

Realiza a gestão da activação e a desactivação da função I Care (a temperatura ideal com consumos baixos). Quando esta função for activada, acendem-se contemporaneamente o LED AUTO e o LED ECO.

ALARMES

Possibilita a sinalização e a gestão de todos os alarmes coligados ao funcionamento do aparelho.

Child Lock

Consente bloquear as teclas do painel de comandos para evitar involuntárias activações por parte das crianças.

Regulação da Temperatura do FRIGORÍFICO - e +

Possibilitam modificar a configuração da temperatura do frigorífico, com a respectiva confirmação no display da temperatura seleccionada. Mediante estas teclas também é possível desactivar apenas o compartimento frigorífico.

Regulação da Temperatura do CONGELADOR - e +

Possibilitam modificar a configuração da temperatura do congelador, com a respectiva confirmação no display da temperatura configurada.

Barra gráfica FRIGORÍFICO

Indica a temperatura configurada no compartimento frigorífico ou que está desactivada (neste caso a barra de espaço está desligada).

Barra gráfica CONGELADOR

Visualiza a temperatura definida para o compartimento congelador.

SUPER COOL

Possibilita activar ou desactivar a função SUPER COOL (refrigeração rápida). Acende-se o led SUPER COOL.

SUPER FREEZE

Possibilita activar ou desactivar a função SUPER FREEZE (congelação rápida). Acende-se o led SUPER FREEZE.

HOLIDAY

Possibilita activar ou desactivar a função HOLIDAY (acende-se o led AUTO e o led HOLIDAY).

BOTTLE CHILL

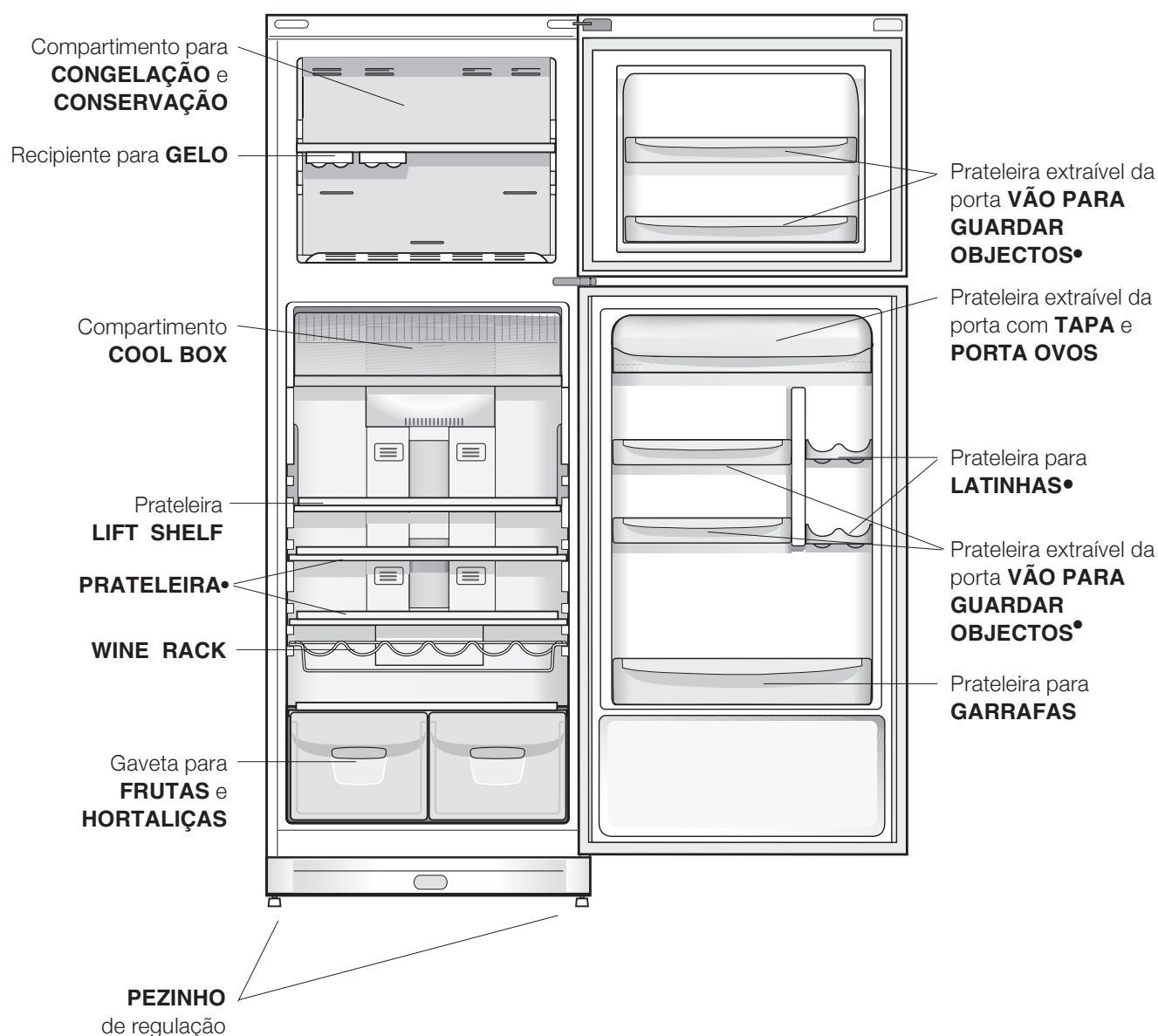
Possibilita activar ou desactivar a função BOTTLE CHILL (reduz a temperatura do congelador durante o tempo necessário a esfriar uma garrafa). Acende-se o led BOTTLE CHILL.

Descrição do aparelho

PT

Visão geral

Estas instruções sobre a utilização são válidas para vários modelos, portanto é possível que na figura haja pormenores diferentes do aparelho que adquiriu. Há uma descrição dos assuntos mais complexos nas páginas seguintes.



• Variáveis em número e/ou na posição.

Como iniciar o aparelho duplo

! Depois do transporte, posicione o aparelho verticalmente e aguarde cerca de 3 horas antes de ligá-lo à tomada eléctrica para facilitar o bom funcionamento.

- Antes de guardar alimentos no frigorífico limpe-o bem por dentro com água morna e bicarbonato.
- Este aparelho é equipado com um controlo para protecção do motor que deixa o compressor iniciar somente cerca de 8 minutos depois de ser ligado. Isto acontece também depois de qualquer interrupção na alimentação eléctrica, voluntária ou involuntária (corte).

Compartimento congelador.

Quando ligar este aparelho (carregue mais de dois segundos no botão **ON/OFF**) o compartimento congelador passa para a definição padrão de **-18°C**. É aconselhável activar a função **SUPER FREEZE** (na barra gráfica do CONGELADOR continua a ser visualizada a temperatura programada precedentemente) para acelerar a refrigeração do compartimento; quando o mesmo tiver chegado à temperatura ideal, esta função se desactivará e será possível guardar congelados no congelador.

Compartimento frigorífico.

Quando ligar este aparelho, o compartimento frigorífico passa para a definição padrão de **+5°C**. É aconselhável activar a função **SUPER COOL** (na barra gráfica do FRIGORÍFICO continua a ser visualizada a temperatura programada precedentemente) para acelerar a refrigeração do compartimento: depois de algumas horas será possível guardar alimentos no frigorífico.

Como deslocar-se no ecrã

Definição das temperaturas:

Quando este aparelho for ligado, no display do compartimento frigorífico e no do congelador aparecem as temperaturas que estiverem configuradas no momento. Para modificá-las é suficiente carregar nas teclas **-** e **+** correspondentes ao compartimento do qual se desejar mudar a temperatura. Cada pressão das teclas incrementa ou decrementa a temperatura de 1°C e em modo equivalente também o número de barras laterais acesas. Podem ser seleccionadas para o compartimento frigorífico as seguintes temperaturas: +12°, +7°, +6°, +5°, +4°, +3°, +2°; e para o congelador: -18°, -19°, -20°, -21°, -22°, -24°, -26°.

As temperaturas automaticamente definidas são de **+5°C** para o compartimento frigorífico e **-18°C** para o compartimento congelador, são as padrões para conservação.

Quando a função **“ECO”** estiver activada, este aparelho regulará automaticamente as temperaturas em função das condições internas e externas do frigorífico, isto será indicado pela escrita **“AUTO”** que se acende.

Se for necessário activar a função **“ECO”** com temperaturas diferentes das padrão de conservação, será necessário, quando activar a função, manter pressionada a tecla **“ECO”** e mediante as teclas **-** e **+** definir as novas temperaturas. Nestas condições as temperaturas que podem ser configuradas são 4°, 5° e 6° para o compartimento frigorífico, e -18°, -19° e -20° para o compartimento congelador.

Quando estiver activa a função **HOLIDAY** não serão possíveis regulações de temperatura, mas o aparelho passará automaticamente para a regulação ideal para a situação: **+12°C** para o compartimento frigorífico e **-18°C** para o compartimento congelador, esta condição também é indicada pela escrita **“AUTO”** que se acende.

Para activar e desactivar as funções é suficiente carregar na respectiva tecla e o respectivo LED acende-se ou apaga-se para indicar o estado da função.

Algumas funções (**SUPER COOL, SUPER FREEZE, BOTTLE CHILL, ECO**) são incompatíveis com outras (**HOLIDAY, ..**), nestes casos será levada em consideração uma prioridade já estabelecida para ajudar-lhe na gestão do aparelho.

No fim da função **BOTTLE CHILL** deve-se carregar na tecla **IBOTTLE CHILL** para interromper a intermitência do respectivo led. A intermitência sinaliza o fim da função e a necessidade de remover a garrafa do compartimento congelador.

Child Lock

Para poder activar a função de Child Lock, é necessário manter 2 segundos pressionada a tecla Child Lock, a activação do bloqueio das teclas é confirmada por um som breve e pela iluminação do respectivo led. Para desactivar a função, premir a tecla Child Lock por 2 segundos, a desactivação é confirmada por um som breve e pela desligação do respectivo led.

! A barra gráfica do CONGELADOR também serve para avisar se houver um aumento anómalo de temperatura no compartimento congelador (*veja as Anomalias e soluções*).

Sistema de refrigeração

No Frost

Pode ser reconhecido pela presença de celas de ventilação situadas nas paredes traseiras dos compartimentos.

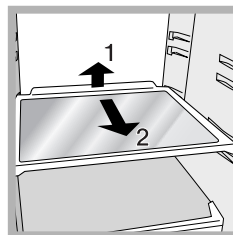
O No Frost realiza a gestão de um fluxo contínuo de ar frio que colecta a humidade e impede a formação de gelo: no compartimento frigorífico mantém um nível certo de humidade e, por causa da ausência de gelo, preserva as qualidades originárias dos alimentos; no compartimento congelador evita a formação de gelo e dispensa as operações de degelo e evita que os elementos grudem uns nos outros.

! Não coloque alimentos ou recipientes encostados directamente com a parede refrigerante traseira, para não tampar os furos de ventilação nem facilitar a formação de condensação.

! Feche as garrafas e embrulhe os alimentos.

Utilize melhor o frigorífico

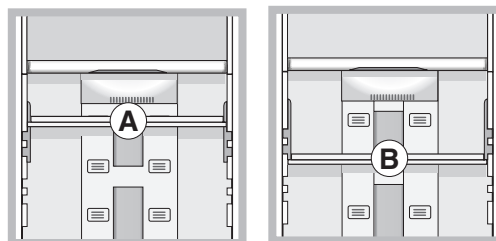
- Regule a temperatura através do display.
- Prima a tecla de SUPER COOL (refrigeração rápida) para baixar a temperatura em pouco tempo, por exemplo quando encher o compartimento depois de muitas compras. A função desactiva-se automaticamente depois que tiver passado o tempo necessário.
- Coloque somente alimentos frios ou levemente mornos, mas não quentes (veja *Precauções e conselhos*).
- Lembre-se que os alimentos cozidos não se mantêm mais tempo do que os crus.
- Não guarde líquidos em recipientes destampados: poderão provocar aumento de humidade com consequente formação de condensação.



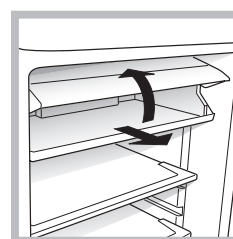
PRATELEIRAS: vidro ou de grade. Podem ser extraídas e têm altura regulável mediante as guias para este fim (veja a figura), para introduzir recipientes ou alimentos de tamanho grande. Para regular a altura não é necessário retirar inteiramente a prateleira.

Lift shelf

O Lift shelf é uma prateleira especial que consente otimizar o espaço dentro do compartimento frigorífico e pode ser posicionada em uma das duas posições evidenciadas na foto. Graças às suas especiais guias com um movimento balanceado para o cima ou para baixo é possível obter a melhor configuração de uso.

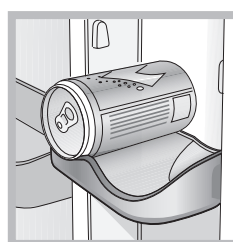


! segure a prateleira com as duas mãos e faça um movimento harmónico para cima ou para baixo. Se desejar colocar a prateleira na posição A será suficiente erguê-la e ela irá bloquear-se automaticamente; para colocar novamente a prateleira na sua posição original (B), será suficiente levantá-la levemente e em seguida abaixá-la até a posição desejada.



COOL BOX: para carne e peixe fresco. O compartimento consente longos prazos de conservação, de até uma semana, por causa da temperatura baixa – a mais fria do frigorífico – e da porta transparente que protege contra fenómenos de oxidação e

escurecimento. Também pode ser utilizada para “pratos frios”.



Prateleira para **LATINHAS**
O compartimento de bebidas (Fig. 6) em latas não só lhe possibilita guardar bebidas como também iogurte, manteiga e outras travessas de acordo com sua necessidade.

Utilize melhor o congelador

- Regule a temperatura através do display.
- Para congelar (se o congelador já estiver a funcionar):
 - para pequenas quantidades, menores da metade daquela indicada na placa de identificação, prima a tecla SUPER FREEZE (congelação rápida) (acende-se o respectivo indicador luminoso), coloque os alimentos dentro e feche a porta. A função desactiva-se automaticamente depois de 24 horas ou quando se chegar às temperaturas ideais (indicador luminoso apagado);
 - para grandes quantidade, superiores a metade daquela indicada na placa de identificação, mantenha pressionada a tecla SUPER FREEZE (congelação rápida) até o respectivo indicador luminoso começar a piscar. Depois de 24 horas o indicador luminoso pára de piscar a passa a estar aceso fixo: guarde os alimentos dentro e feche a porta. Depois de mais 24 horas a função desactiva-se automaticamente (apaga-se o indicador luminoso).
- Não congele novamente alimentos que estiverem a descongelar-se ou descongelados; estes alimentos devem ser cozidos para ser consumados (dentro de 24 horas).
- Os alimentos frescos a serem congelados não devem ser colocados encostados nos já congelados.
- Não coloque no congelador garrafas de vidro contendo líquidos, tampadas ou fechadas hermeticamente, porque poderão partir-se.
- A quantidade máxima diária de alimentos a ser congelada é indicada na placa de identificação, situada no compartimento frigorífico, embaixo à esquerda (por exemplo: Kg/24h 4).

! Para evitar criar obstáculos para a circulação de ar, no interior do congelador, é recomendável não tampar os furos de ventilação com alimentos nem recipientes.

! Durante a congelação evite abrir a porta.

! Em caso de interrupção de corrente ou de avaria, não abra a porta do congelador: desta maneira os alimentos congelados em casa ou industriais não sofrerão alterações durante aproximadamente 9 ~ 14 horas.

Manutenção e cuidados

PT

Interromper a corrente eléctrica

Durante as operações de limpeza e manutenção é necessário isolar o aparelho da rede eléctrica:

1. Mantenha pressionado o botão ON/OFF por aproximadamente dois segundos, até que o display se desliga completamente, excepto o Led vermelho do botão ON/OFF.
2. desligue a ficha da tomada eléctrica.

! Se não se obedecer este processo, o alarme poderá disparar: mas isto não será um sintoma de anomalia. Para restabelecer o normal funcionamento, é suficiente manter pressionado o botão on/off por mais de dois segundos. Para isolar o aparelho realize as operações apresentadas nos pontos 1 e 2.

Limpar o aparelho

- As partes externas, as partes internas e as guarnições de borracha podem ser limpadas com uma esponja molhada de água morna e bicarbonato de sódio ou sabão neutro. Não empregue solventes, abrasivos, água de javel nem amoníaco.
- Os acessórios removíveis podem ser colocados de molho em água quente e sabão ou detergente para pratos. Enxagúe-os e enxugue-os com cuidado.
- Na parte de trás do aparelho tende a acumular-se poeira, que pode ser eliminada, depois de ter desligado o aparelho e retirado a ficha da tomada eléctrica, utilizando delicadamente o bocal comprido de um aspirador de pó, regulado numa potência média.

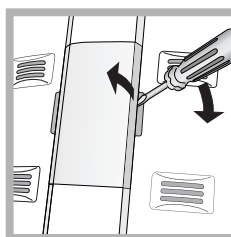
Evite bolor e maus cheiros

- Este aparelho foi fabricado com materiais higiénicos que não transmitem odores. Para manter esta característica é necessário os alimentos serem sempre protegidos e bem fechados. Isto também evitará a formação de manchas.
- Se for deixar o aparelho muito tempo desligado, limpe-o por dentro e deixe as portas abertas.


Substituição da lâmpada

Para substituir a lâmpada de iluminação do compartimento frigorífico, desligue a ficha da tomada de corrente. Obedeça as seguintes instruções.

Para obter acesso à lâmpada, retire a protecção da maneira indicada na figura. Substitua-a por uma de potência análoga à indicada na protecção (10 W).



! Este aparelho foi projectado e fabricado em conformidade com as regras internacionais de segurança. Estas advertências são fornecidas para razões de segurança e devem ser lidas com atenção.

 Esta aparelhagem é em conformidade com a seguintes Directivas da Comunidade Europeia:
- 73/23/CEE do 19/02/73 (Baixa Tensão) e sucessivas modificações;
- 89/336/CEE do 03/05/89 (Compatibilidade Electromagnética) e sucessivas modificações;
- 2002/96/CE..

Segurança geral

- Este aparelho foi concebido para uma utilização de tipo não profissional, no âmbito de uma morada.
- Este aparelho deve ser utilizado somente por pessoas adultas, para conservar e congelar alimentos, segundo as instruções apresentadas neste folheto.
- Este aparelho não deve ser instalado ao ar livre mesmo se num sítio abrigado, porque é muito perigoso deixá-lo exposto à chuva e temporais.
- Não toque neste aparelho com os pés descalços nem com as mãos ou os pés molhados ou húmidos.
- Não toque nas partes de refrigeração internas: há perigo de queimaduras e feridas.
- Não puxe o cabo eléctrico para desligar a ficha da tomada, mas pegue pela ficha.
- É necessário desligar a ficha da tomada antes de realizar operações de limpeza e manutenção. Não é suficiente colocar os selectores de regulação da temperatura na posição **OFF** (aparelho desligado) para eliminar todos os contactos eléctricos.
- No caso de avaria, nunca mexa nos mecanismos internos para tentar reparar.
- Não utilize, no interior dos compartimentos para guardar alimentos congelados, utensílios cortantes e pontiagudos ou dispositivos eléctricos se não forem do tipo recomendado pelo construtor.
- Não coloque na boca cubos de gelo assim que os retirar do congelador.
- Não permita que crianças brinquem com este aparelho. Em nenhum caso pode-se sentar-se nas gavetas ou pendurar-se na porta.
- Os embalagens não são brinquedos para as crianças.

Eliminação

- Eliminação do material de embalagem: obedeça as regras locais, ou reutilize as embalagens.
- A directiva Europeia 2002/96/CE referente à gestão de resíduos de aparelhos eléctricos e electrónicos (RAEE), prevê que os electrodomésticos não devem ser escoados no fluxo normal dos resíduos sólidos urbanos. Os aparelhos desactualizados devem ser recolhidos separadamente para otimizar a taxa de recuperação e reciclagem dos materiais que os compõem e impedir potenciais danos para a saúde humana e para o ambiente. O símbolo constituído por um contentor de lixo barrado com uma cruz deve ser colocado em todos os produtos por forma a recordar a obrigatoriedade de recolha separada. Os consumidores devem contactar as autoridades locais ou os pontos de venda para solicitar informação referente ao local apropriado onde devem depositar os electrodomésticos velhos.

Economizar e respeitar o meio ambiente

- Instale este aparelho num ambiente fresco e bem ventilado, proteja-o contra a exposição directa aos raios do sol, não o coloque perto de fontes de calor.
- Para colocar ou retirar alimentos, abra as portas deste aparelho o mais rapidamente possível. Cada vez que abrir as portas causa um notável gasto de energia.
- Não encha este aparelho com alimentos demais: para uma boa conservação, o frio deve poder circular livremente. Se impedir-se a circulação, o compressor funcionará continuamente.
- Não coloque dentro alimentos quentes: aumentarão a temperatura interna forçando o compressor a funcionar muito, com grande desperdício de energia eléctrica.
- Descongele este aparelho quando se formar gelo (*veja a Manutenção*); uma camada grossa de gelo torna mais difícil a transmissão do frio aos alimentos e aumenta o consumo de energia.
- Mantenha as guarnições eficientes e limpas, de maneira que adiram bem nas portas e não deixem o frio sair (*veja a Manutenção*).

Anomalias e soluções

PT

Pode acontecer que este aparelho não funcione. Antes de telefonar à Assistência técnica (*veja a Assistência*), verifique se não se trata de um problema fácil de resolver com a ajuda da seguinte lista.

Anomalias:

O display está inteiramente apagado.

O motor não inicia.

O display está aceso fraco.

Toca o alarme, está aceso o led ALARMES e a lâmpada no compartimento frigorífico pisca.

Toca o alarme, está aceso o led ALARMES e os leds da barra gráfica do congelador acendem-se em sequência.

Toca o alarme, está aceso o led ALARMES e os leds da barra gráfica do congelador piscam continuamente.

O frigorífico e o congelador refrigeram pouco.

Os alimentos congelam-se no frigorífico.

O motor está a funcionar continuamente.

O aparelho está a fazer ruído.

Final antecipado das funções.

Os leds da barra gráfica do congelador não sinalizam a temperatura configurada, e estão acesos em modo fixo.

Possíveis causas / Solução:

- A ficha não está ligada na tomada eléctrica ou não está bem ligada e portanto não há contacto, ou então não há corrente em casa.
- Este aparelho é equipado com um controlo de protecção para o motor (*veja Início e utilização*).
- Desligue a ficha e ligue-a novamente na tomada, depois de tê-la rodada para inverter os pinos.
- A porta do frigorífico permaneceu aberta mais do que dois minutos. O aviso acústico pára de tocar quando a porta for fechada ou carregando no botão ALARM.
- Este aparelho avisa se houver aquecimento excessivo do congelador. Para não congelar novamente os alimentos, o congelador mantém-se a uma temperatura ao redor de 0°C, para possibilitar-lhe os alimentos dentro de 24 horas ou para cozê-los e congelá-los. Para desligar o sinal acústico carregar no botão ALARMES. Carregar uma segunda vez para visualizar na barra gráfica do congelador o valor programado, desligar o led ALARMES e restabelecer o normal funcionamento.
- Este aparelho avisa se houver aquecimento perigoso do congelador: os alimentos não devem ser consumidos. O congelador irá manter-se a uma temperatura ao redor dos 18°C. Para desligar o sinal acústico carregar no botão ALARMES. Carregar uma segunda vez para visualizar na barra gráfica do congelador o valor programado, desligar o led ALARMES e restabelecer o normal funcionamento.
- As portas não se fecham bem ou as guarnições estão estragadas.
- As portas são abertas com frequência excessiva.
- Foi programada uma temperatura muito alta (*veja "Início e utilização"*).
- O frigorífico ou o congelador foram enchidos demais.
- Foi programada uma temperatura muito baixa (*veja "Início e utilização"*).
- Estão activas as funções SUPER COOL e/ou SUPER FREEZE e/ou ICE PARTY.
- A porta não está bem fechada ou é aberta continuamente.
- A temperatura do ambiente externo está muito alta.
- O aparelho não foi instalado bem plano (*veja a Instalação*).
- O aparelho foi instalado entre móveis ou objectos que vibram e emitem ruídos.
- O gás refrigerante interno produz um ruído leve mesmo quando o compressor estiver parado: não é um defeito, é normal.
- Distúrbios eléctricos na rede ou breves interrupções da tensão de alimentação.
- Contacte a Assistência Técnica.

Antes de contactar a Assistência técnica:

- Verifique se pode resolver a anomalia (veja as *Anomalias e Soluções*).
- Se, apesar de todos os controlos, o aparelho não funcionar e a anomalia que notou continuar a verificar-se, chamar o Centro de Assistência Técnica mais próximo.

Comunique:

- o tipo de anomalia
- o modelo da máquina (Mod.)
- o número de série (S/N)

Estas informações encontram-se na placa de identificação situada no compartimento frigorífico embaixo à esquerda.

modelo				número de série			
Mod.	RG 2330	TI	Cod.	93139180000	S/N	704211801	
240 V-	Hz	150 W	Fuse	A	Max 15		
Total	340	75			Freez. Capac	Class	
Gross Bruto Brut		Gross Bruto Brut	Net Util Utile	Gross Bruto Brut	Poder de Cong	Clase	N
					kg/24 h	4,0	Classe
Compr. Syst.	R 134 a	Test	Pressure HIGH-235				
Kompr.	kg 0,090	P.S-I.	LOW 140				
Made in Italy	13918						

Nunca recorrer a técnicos não autorizados e recusar sempre a instalação de peças sobresselentes não originais.

PT

Instrucțiuni de folosire

FRIGIDER CU 2 UȘI

RO

PT

Portuges, 1

RO

Română, 13

TAN 5 FNF D
TAN 5 FNF SD
TAN 5 FNF NX D

Sumar

Instalare, 14

Amplasare și racordare
Reversibilitate deschidere ușă

Descriere aparat, 15-16

Panoul de control
Vedere de ansamblu

Pornire și utilizare, 17-18-19

Activare aparat
Cum modificați datele de pe display
Sistem de răcire
Utilizare optimă frigider
Utilizare optimă congelator

Întreținere și curățare, 20

Decuplare electrică
Curățare aparat
Evitarea mucegaiului și a mirosurilor urâte
Înlocuire bec

Precauții și sfaturi, 21

Siguranța generală
Lichidare aparat
Economisirea energiei și protecția mediului înconjurător

Anomalii și remedii, 22

Asistență, 23

 **INDESIT**



Instalare

RO

! Este important să păstrați acest manual pentru a-l putea consulta în orice moment. În caz de vânzare, de cesiune sau de schimbare a locuinței, acesta trebuie să fie înmănat împreună cu mașina de spălat, pentru a informa noul proprietar cu privire la funcționare și la respectivele avertismente.

! Citiți cu atenție instrucțiunile: veți găsi informații importante cu privire la instalație, la folosire și la siguranță.

Amplasare și racordare

Amplasare

1. Amplasați aparatul într-un loc aerisit și fără umezeală.
2. Nu obturați grătarele de aerisire din spatele frigiderului: compresorul și condensatorul emană căldură și necesită o bună aerisire pentru a funcționa în mod corect și a limita consumul de energie electrică.
3. Pentru aceasta, lăsați o distanță între frigider și mobilier de cel puțin 10 cm (în partea de sus) și de cel puțin 5 cm (lateral).
4. Îndepărtați aparatul de sursele de căldură (raze solare directe, aragaz).
5. Pentru a păstra distanța optimă a produsului față de peretele din spate al acestuia, montați distanțierii din setul de instalare, urmărind instrucțiunile din foaia anexată.

Punere la nivel

1. Instalați aparatul pe o suprafață plană și rigidă.
2. Dacă pavimentul nu este perfect orizontal, echilibrați frigiderul înșurubând sau deșurubând suportii anteriori.

Conectare electrică

După transport, poziționați aparatul vertical și așteptați cel puțin 3 ore înainte de a-l cupla la rețea. Înainte de a introduce ștecherul în priză, asigurați-vă ca:

- priza să fie cu împământare și conform prevederilor de lege;
- caracteristicile prizei să fie astfel încât să suporte sarcina de putere a aparatului, indicată pe tablă de caracteristici din interiorul frigiderului (în partea de jos, din stânga) - de ex. 150 W;
- tensiunea de alimentare să fie cuprinsă în rangul valorilor indicate în plăcuța de caracteristici (din partea de jos, în stânga) - de ex. 220-240V;
- priza să fie compatibilă cu ștecherul aparatului. În caz contrar, apălați la serviciile unui electrician autorizat (*vezi Asistența*); nu folosiți prelungitoare și prize multiple.

! După instalare, cablul de alimentare și priza de curent trebuie să fie ușor accesibile.

! Cablul nu trebuie să fie îndoit sau comprimat.

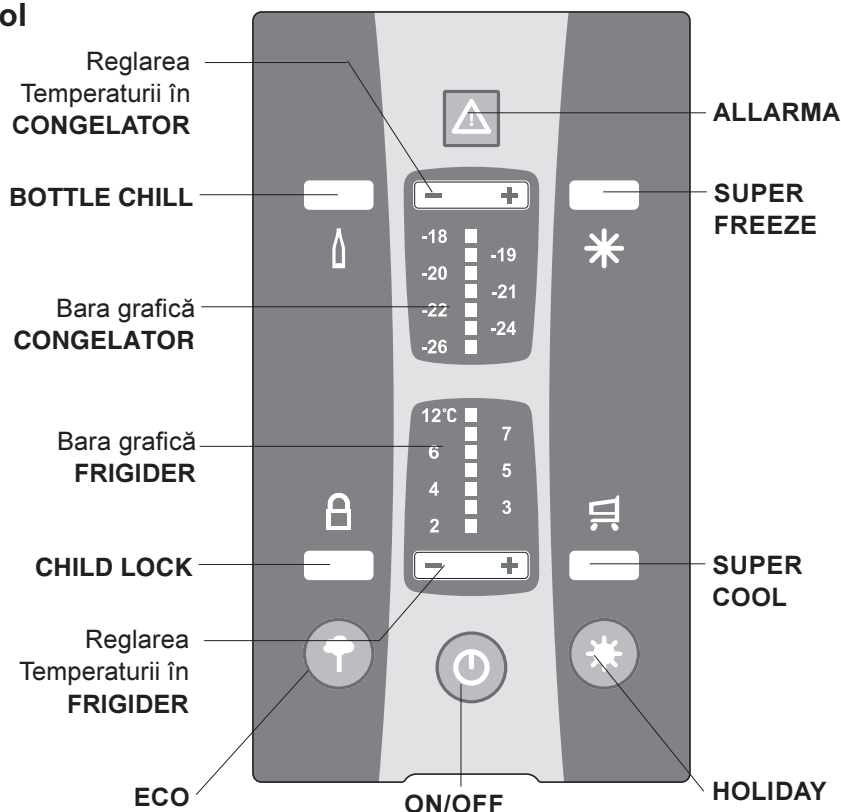
! Cablul trebuie să fie controlat periodic și înlocuit de electricieni autorizați (*vezi Asistența*).

! **Firma își declină orice responsabilitate în cazul în care aceste norme nu se respectă.**

Reversibilitate deschidere uși

Dacă doriți să schimbați sensul de deschidere a ușilor, adresați-vă centrului de Asistență tehnică.

Panoul de control



ON/OFF

Apăsând această tastă puteți porni și opri întreg aparatul (atât frigiderul cât și congelatorul). Led-ul roșu vă arată că aparatul este oprit, iar cel verde indică funcționarea sa.

Pentru a opri aparatul, este necesar să apăsați minim 2 secunde tasta ON/OFF.

ECO

Are rolul de a activa și dezactiva funcția ECO (temperatura optimă cu consum redus). Odată cu activarea acestei funcții, se vor aprinde concomitent ledurile AUTO și ECO.

Alarmă

Permite semnalarea și gestionarea tuturor alarmelor legate de funcționarea aparatului.

Child Lock

Permite activarea sau dezactivarea blocării tastelor panoului de comandă, în scopul de a evita activarea involuntară, de către copii.

Reglarea Temperaturii în FRIGIDER - și +

Permit modificarea temperaturii frigiderului, afișând – pe bara grafică – temperatura aleasă. Cu ajutorul acestor taste este posibilă dezactivarea exclusivă a frigiderului.

Reglarea Temperaturii în CONGELATOR - și +

Permit modificarea temperaturii congelatorului, afișând – pe bara grafică – temperatura aleasă.

Bara grafică FRIGIDER

Vă indică temperatura reglată în interiorul frigiderului sau dezactivarea acestuia (în acest caz bara grafică este stinsă).

Bara grafică CONGELATORE

Vizualizează temperatura din congelator

SUPER COOL

Permite activarea sau dezactivarea funcției SUPER COOL (răcire rapidă). Se aprinde ledul corespunzător funcției SUPER COOL.

SUPER FREEZE

Permite activarea sau dezactivarea funcției SUPER FREEZE (congelare rapidă). Se aprinde ledul corespunzător funcției SUPER FREEZE.

HOLIDAY

Permite activarea sau dezactivarea funcției HOLIDAY (se aprind ledurile AUTO și HOLIDAY).

BOTTLE CHILL

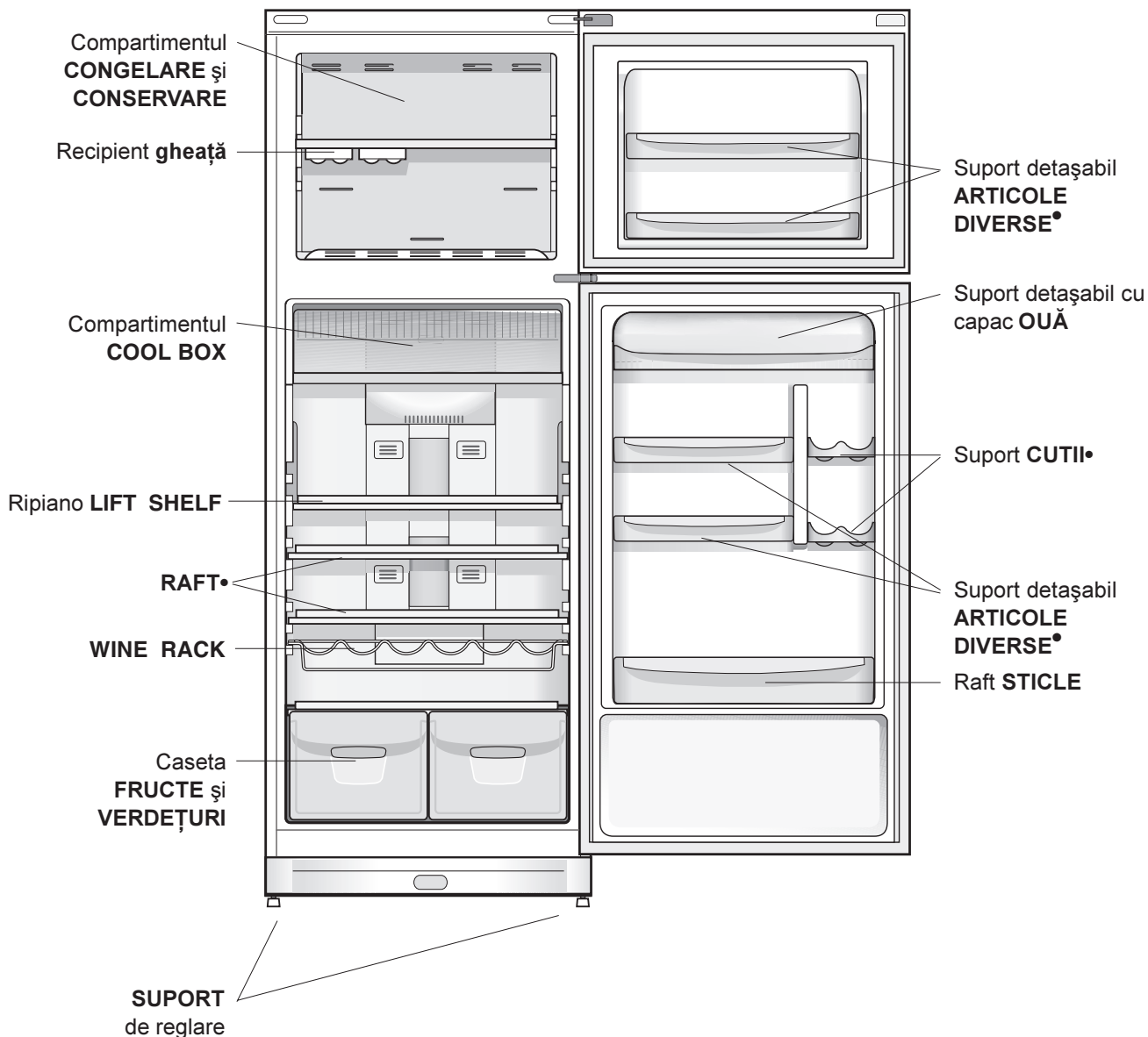
Permite activarea sau dezactivarea funcției BOTTLE CHILL. (reduce temperatura congelatorului pe intervalul necesar răcirii unei sticle). Se aprinde ledul BOTTLE CHILL.

Descriere aparat

RO

Vedere de ansamblu

Instrucțiunile de utilizare sunt valabile pentru mai multe modele, deci este posibil ca ilustrațiile să nu corespundă întocmai aparatului pe care l-ați achiziționat. Descrierea componentelor care pot varia este cuprinsă în paginile următoare.



• Variază ca număr sau ca poziție.

Activare aparat

! După transportare, pentru a asigura buna funcționare a aparatului, așezați frigiderul vertical și așteptați cel puțin 3 ore înainte de a-l conecta la priză.

- Înainte de a introduce alimentele în frigider, curățați bine interiorul cu apă caldă și bicarbonat.
- Timp de protecție a motorului
Aparatul este dotat cu un sistem de protecție a motorului care activează compresorul după aproximativ 8 minute de la punerea în funcțiune. Acest lucru se întâmplă de fiecare dată când se întrerupe curentul electric, în mod voluntar sau involuntar (pana de curent).

Compartimentul congelator

Odată activat aparatul (prin apăsarea timp de peste 2 secunde a tastei ON/OFF), congelatorul își reglează temperatura la valoarea standard, de **-18°C**. Activati funcția **SUPER FREEZE** (Pe bara grafică a CONGELATORULUI continuă să apară temperatura selectată anterior) pentru a accelera răcirea compartimentului; când temperatura ajunge la nivelul optimal, funcția se dezactivează și dvs. puteți introduce alimentele în congelator.

Compartimentul frigider

La punerea în funcțiune a aparatului, frigiderul se va regla automat la valoarea standard de **+5°C**. Va recomandăm să activați funcția **SUPER COOL** (Pe bara grafică a FRIGIDERULUI continuă să apară temperatura selectată anterior) pentru a accelera răcirea compartimentului; după câteva ore veți putea introduce alimentele în frigider.

Modificarea datelor de pe display

Reglarea temperaturii:

Dacă aparatul este aprins, barele grafice ale frigiderului și congelatorului vor afișa temperaturile selectate în acel moment. Pentru a le modifica, este suficient să apăsați pe tastele - sau + de pe ecranul compartimentului caruia doriți să-i modificați temperatura. În mod particular, apăsarea fiecărei taste mărește sau micșorează temperatura cu 1 grad și, în mod similar, nivelul de răcire relativă. Temperaturile disponibile, pentru frigider, sunt +12°, +7°, +6°, +5°, +4°, +3°, +2°, iar pentru congelator: -18°, -19°, -20°, -21°, -22°, -24°, -26°.

Temperaturile reglate din fabrică sunt **+5° C** pentru frigider și **-18° C** pentru congelator; ele sunt considerate temperaturi standard de păstrare.

Când funcția **ECO** este activă, aparatul își reglează automat temperatura în funcție de condițiile interne și externe; pe display va apărea mesajul **AUTO**. Dacă este necesar, activați funcția **“ECO”** pentru temperaturi diferite de cele standard; pentru aceasta, țineți apăsată tasta **“ECO”** și modificați temperatura, cu ajutorul tastelor + sau -. În acest caz, valorile de temperatură care pot fi reglate sunt 4°, 5° și 6° pentru frigider și -18°, -19° și -20° pentru congelator. Când funcția **HOLIDAY** este activă, nu este posibil să modificați temperatura după dorință; aparatul se reglează automat la valoarea optimă, de la caz la caz: **+12°C** pentru frigider și **-18°C** pentru congelator; activarea funcției este indicată, pe display, de mesajul.

Pentru a activa sau dezactiva funcțiile este suficient să apăsați tasta respectivă: led-ul corespunzător va indica funcțiile care sunt activate.

Anumite funcții (**SUPER COOL**, **SUPER FREEZE**, **BOTTLE CHILL**, **ECO**) nu sunt compatibile cu altele (**HOLIDAY**,...); în acest caz, țineți cont de prioritatea acordată din fabrică, pentru a putea comanda acest aparat.

La încetarea funcției **BOTTLE CHILL** este necesar să apăsați tasta **BOTTLE CHILL** pentru a întrerupe semnalul intermitent emis de ledul respectiv. Semnalul intermitent indică încheierea funcției și vă avertizează că este necesar să scoateți sticla din congelator.

Child Lock

Pentru a activa funcția Child Lock, este necesar să țineți apăsată tasta de **ALARMA** timp de 2 secunde. Blocarea tastelor este confirmată de un semnal sonor scurt, urmat de aprinderea ledului corespunzător. Pentru a dezactiva funcția, țineți apăsată aceeași tasta, Child Lock, timp de 2 secunde. Deblocarea este confirmată de un semnal sonor scurt, urmat de stingerea ledului corespunzător.

! Bara grafică a CONGELATORULUI servește și la semnalarea creșterii anormale a temperaturii din congelator (*vezi anomalii și remedii*).

Instalatia de racire

No Frost

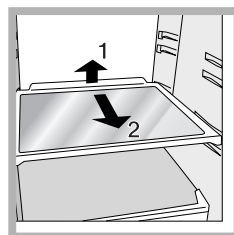
Sistemul No Frost generează un flux de aer rece care recoltează umiditatea împiedicând formarea de gheață sau brumă: în frigider menține nivelul de umiditate corect și, datorită absenței de brumă, păstrează prospețimea alimentelor, iar în congelator evită formarea de gheață, împiedicând deci lipirea alimentelor ceea ce anulează necesitatea efectuării operațiilor de dezghețare.

! Nu puneti alimentele sau recipientele în contact cu peretele refrigerent posterior, pentru a nu obtura orificiile de aerisire si a evita, ca urmare, formarea de condens.

! Închideti bine sticlele si înfasurati alimentele în mod corespunzator.

Utilizarea optima a frigiderului

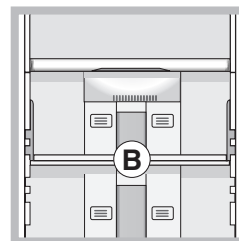
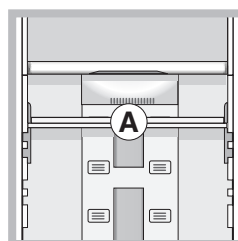
- Reglati temperatura cu ajutorul ecranului.
- Apasati pe tasta SUPER COOL (racire rapida) pentru a micșora temperatura în scurt timp (de exemplu când umpleti frigiderul cu o cantitate mare de alimente). Functia se dezactiveaza automat dupa o perioada de timp corespunzatoare racirii frigiderului.
- Introduceți numai alimentele reci sau abia caldute, niciodata calde (vezi *Precautii si sfaturi*).
- Amintiti-va ca valabilitatea alimentelor conservate în frigider este aceeași pentru cele preparate ca și pentru cele crude.
- Nu introduceți lichidele în recipiente fara capac: ele ar spori umiditatea si ar determina formarea de condens.



RAFTURI pline sau în formă de grătar. Sunt detașabile și reglabile în înălțime mulțumită ghidajelor (vezi figura), utile pentru susținerea recipientelor sau a alimentelor de dimensiuni mari. Reglarea înălțimii la care sunt dispuse se poate face și fără a extrage raftul întreg.

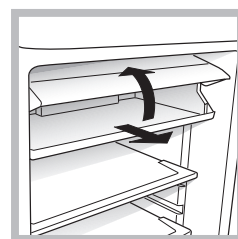
Lift shelf

“Lift Shelf” este un raft special care optimizează spațiul din frigider, putând fi poziționat în oricare din cele două locații, așa cum se arată în fotografie. Mulțumită ghidajelor speciale, cu mișcare balansată în sus sau în jos, se poate obține cea mai bună configurație la utilizarea sa.



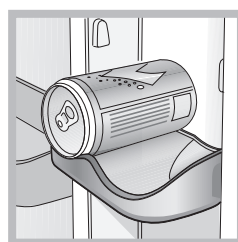
! Prindeți raftul cu ambele mâini și mișcați-l ușor în sus sau în jos.

Dacă doriți să amplasați raftul în poziția A este suficient să îl ridicați: acesta se va bloca în mod automat. Dacă doriți să îl readuceți în poziția originală, B, este suficient să îl ridicați ușor ca apoi să îl coborâți, până în poziția dorită.



COOL BOX: pentru carne și pește proaspete. Compartimentul permite păstrarea alimentelor pe timp îndelungat – chiar și o săptămână – mulțumită temperaturii joase (cea mai scăzută din frigider) și a ușii transparente, care le protejează

împotriva fenomenelor de oxidare și înnegrare. Poate fi utilizat și pentru păstrarea platourilor reci.



Suport CUTII

Prezența suportului pentru cutii pe partea interioară a ușii, oferă posibilitatea de a sprijini nu numai cutii ci și iaurt, unt sau alte vase, în funcție de necesitățile dvs.

Utilizarea optimă a congelatorului

- Reglați temperatura cu ajutorul ecranului.
- Pentru a congela alimentele în mod corect și sigur este necesar să respectați indicațiile de mai jos.
 - pentru cantități mai mici (sub jumătatea celor indicate pe tabla de caracteristici), apăsați tasta SUPER FREEZE (congelare rapidă). Indicatorul respectiv se va aprinde, după care puteți introduce alimentele și închide ușa. Funcția se dezactivează automat după 24 de ore sau după ce se atinge temperatura optimă (indicator stins);
 - pentru cantități mari (peste jumătatea sarcinii maxime, indicate pe tabla de caracteristici), țineți apăsată tasta SUPER FREEZE (congelare rapidă) până când indicatorul luminos emite un semnal intermitent. După 24 de ore, indicatorul va înceta să clipească iar semnalul luminos va fi constant: introduceți alimentele și închideți ușa. După alte 24 de ore funcția se va dezactiva automat iar indicatorul se va stinge.
- Nu recongelați alimentele decongelate sau în curs de decongelare; acestea trebuie consumate sau preparate și apoi congelate în maxim 24 de ore.
- Alimentele proaspete de congelat nu trebuie să intre în contact cu cele deja congelate.
- Nu introduceți în congelator sticle pline închise ermetic, deoarece se pot sparge.
- Cantitatea maximă zilnică de alimente de congelat este indicată în tabla de caracteristici din frigider (în partea de jos, în stânga); de exemplu: Kg/24h 4).

! În timpul congelării evitați deschiderea ușii.

! Dacă se întrerupe curentul sau este vreo defecțiune (pană) de la rețea, nu deschideți ușa congelatorului: în acest mod alimentele înghetate și congelate se vor păstra intacte timp de 9-14 ore.

! Pentru a evita împiedicarea circulației aerului în interiorul congelatorului, se recomandă a nu acoperi cu alimente sau recipiente, orificiile de aerisire.

Întreținere și curățare

RO

Decuplarea electrica

În timpul operațiilor de curățare și întreținere este necesar să izolați complet combina frigorifică (să o debransați de la rețea).

1. Țineți apăsată tasta ON/OFF timp de două secunde până când display-ul se stinge (cu excepția led-ului roșu al tastei ON/OFF).

2. Scoateți stecherul din priză.

! Dacă nu respectați această procedură, se poate declanșa alarma, dar aceasta nu reprezintă o anomalie. Pentru a restabili funcționarea normală, este suficient să țineți apăsată tasta ON/OFF timp de minim 2 secunde. Pentru a izola complet combina, procedați după indicațiile de la punctele 1 și 2.

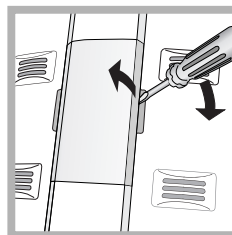
Curățare aparat

- Exteriorul, interiorul și garniturile din cauciuc pot fi curățate cu un burete îmbibat în apă caldă și bicarbonat de sodiu sau săpun neutru. Nu folosiți solvenți, substanțe abrazive, înălbitor sau amoniac.
- Accesoriile detașabile pot fi puse la înmuiat în apă caldă și săpun sau detergent de vase. După spălare, clătiți-le și ștergeți-le bine.
- Partea posterioară a combinei atrage praful, care poate fi aspirat folosind tubul rigid al aspiratorului (acesta fiind reglat la o viteză medie). Procedați cu atenție: înainte de a aspira praful, opriți aparatul și scoateți ștecherul din priză.

Evitarea mușcăiului și a mirosurilor urâte

- Aparatul este fabricat cu materiale igienice care nu emană nici un miros. Pentru a păstra această caracteristică, este necesar ca alimentele să fie întotdeauna protejate în recipiente închise. Acest lucru este necesar pentru a evita pătarea alimentelor.
- Dacă doriți să opriți aparatul pe o perioadă mai mare de timp, curățați interiorul și lăsați ușile deschise.

Înlocuirea becului



Pentru a înlocui becul din frigider, scoateți mai întâi stecherul din priză. Urmăriți instrucțiunile de mai jos. Îndepărtați protecția după indicațiile din figura pentru a ajunge la bec. Înlocuiți becul cu un altul, a cărui putere este similară cu cea indicată pe protecție (10W).

! Aparatul a fost proiectat și construit conform normelor internaționale de siguranță. Aceste avertizări sunt furnizate din motive de siguranță și trebuie să fie citite cu atenție.



Acest aparat este conform cu următoarele Directive Comunitare:



- 73/23/CEE din data de 19/02/73 (Tensiuni Joase) și modificări succesive;
- 89/336/CEE din data de 03/05/89 (Compatibilitate Electromagnetică) și modificări succesive;
- 2002/96/CE.

Siguranța generală

- Acest aparat de uz casnic fost conceput pentru a fi folosit numai în interiorul locuințelor.
- De aceea, trebuie să fie utilizat numai pentru conservarea și congelarea alimentelor și numai de persoane adulte, conform instrucțiunilor din manual.
- Aparatul nu trebuie instalat în aer liber, nici chiar în cazul în care spațiul este adăpostit, deoarece expunerea acestuia la ploaie și furtuni este foarte periculoasă.
- Nu atingeți aparatul când sunteți desculți sau cu mâinile sau picioarele ude sau umede.
- Nu atingeți componentele de răcire din interiorul său: că puteți arde sau răni.
- Nu scoateți ștecherul din priză trăgând de cablu.
- Este necesar să scoateți ștecherul din priză înainte de a efectua operațiile de curățare și întreținere. Nu este suficient să opriți display-ul (aparat stins) pentru a întrerupe orice contact electric.
- În caz de defecțiune, nu umblați în nici un caz la mecanismele interne și nu încercați să o reparați singuri.
- Nu utilizați - în compartimentele de păstrare a alimentelor congelate - obiecte tăietoare sau ascuțite, sau aparate electrice, dacă nu au fost recomandate de fabricant.
- Nu băgați în gură cuburile de gheață imediat după ce le-ați scos din congelator.
- Nu lăsați copiii să se joace cu aparatul. În nici un caz ei nu trebuie să se așeze pe casete sau să se agațe de ușă.
- Ambalajele nu sunt jucării pentru copii!

Lichidare aparat

- Lichidarea ambalajelor: respectați normele locale, în acest fel ambalajele vor putea fi utilizate din nou.
- Lichidarea unui aparat vechi: **RESPECTAȚI LEGISLAȚIA ÎN MATERIE DE LICHIDARE.** Frigiderele și congelatoarele conțin, în zona de răcire și în izolație, gaz izobutan și ciclopentan care, dacă sunt eliminate în atmosferă, sunt periculoase. **EVITAȚI DECI DETERIORAREA TUBURILOR.**
- Înainte de a lichida aparatul vechi, tăiați cablul de alimentare cu curent electric și îndepărtați balamalele, pentru a nu putea fi utilizat de altcineva.

Economisirea energiei și protecția mediului înconjurător

- Amplasați aparatul într-un loc răcoros și bine ventilat, protejați-l de razele solare directe și de sursele de căldură.
- Pentru a introduce sau scoate alimentele, deschideți și închideți ușile cât mai repede cu putință. Fiecare deschidere a ușii înseamnă consum de energie.
- Nu încărcăți aparatul: pentru a asigura o bună răcire a alimentelor, aerul trebuie să circule cât mai bine. Dacă împiedicați circulația aerului, compresorul va lucra în permanență.
- Nu introduceți alimente calde: acestea determină creșterea temperaturii și deci obligă compresorul să funcționeze mai mult, ceea ce înseamnă un consum mărit de energie.
- Dezghețați aparatul dacă observați că s-a format gheață (*vezi Întreținere*); stratul de gheață gros împiedică răcirea alimentelor și mărește consumul de energie.
- Curățați și verificați eficiența garniturilor: dacă nu asigură o închidere etanșă, aerul rece va ieși din frigider (*vezi Întreținere*).

Anomalii și remedii

RO

Se poate întâmpla ca aparatul să nu funcționeze. Înainte de a apela serviciul de Asistență (vezi *Asistența*), verificați dacă nu se tratează de o problemă ușor de rezolvat:

Anomalii:

Ecranul este stins

Motorul nu porneste.

Ecranul este slab iluminat

Sună alarma, ledul ALARME este aprins, iar becul din frigider se aprinde intermitent.

Sună alarma, ledul ALARME este aprins, iar ledurile barei grafice a congelatorului se aprind alternativ.

Sună alarma, ledul ol ALARME se aprinde intermitent, ca și ledurile barei grafice a congelatorului.

Frigiderul si congelatorul racesc puțin.

În frigider alimentele se racesc prea mult.

Motorul functioneaza continuu.

Aparatul emite prea mult zgomot.

Funcțiile se termina înainte de termen.

Ledurile barei grafice a congelatorului nu semnalează temperatura aleasă și sunt aprinse (semnal luminos stabil).

Cauze posibile / Rezolvare:

- Stecherul nu este introdus în priză, sau nu face contact sau curentul este oprit de la rețea (pana).
- Aparatul este dotat cu un sistem de protecție a motorului (vezi *Pornire și utilizare*).
- Scoateți stecherul din priză, rotiți-l în jurul propriului ax, după care introduceți-l din nou în priză (invers decât înainte).
- Usa frigiderului a rămas deschisă mai mult de două minute. Semnalul acustic se oprește odată cu închiderea ușii sau la apăsarea tastei ALARM.
- Aparatul semnalizează încălzirea excesivă a congelatorului. Pentru a nu congela din nou alimentele, congelatorul se va mentine la o temperatură în jur de 0°C, permitându-va să le consumați în 24 de ore sau de să le congelați din nou după ce le-ați preparat. Pentru a opri semnalul acustic apăsați tasta ALARM. Apăsați a două oară pentru a vizualiza pe bara grafică a congelatorului valoarea aleasă; stingeți ledul de ALARME și reseați funcționarea.
- Aparatul semnalizează o încălzire periculoasă pentru congelator. alimentele nu trebuie consumate. Congelatorul se va mentine la o temperatură de aproximativ 0°C. Pentru a opri semnalul acustic apăsați tasta ALARM. Apăsați a două oară pentru a vizualiza pe bara grafică a congelatorului valoarea aleasă; stingeți ledul de ALARME și reseați funcționarea.
- Ușile nu se închid bine sau garniturile sunt deteriorate.
 - Ușile se deschid foarte des;
 - Temperatura reglată este prea mare (vezi *Pornire și Utilizare*)
 - Frigiderul sau congelatorul au fost umplute excesiv.
- Temperatura reglată este prea mică (vezi *Pornire și Utilizare*)
- au fost activate funcțiile SUPER COOL și/sau SUPER FREEZE și/ sau ICE PARTY;
 - Usa nu este bine închisă sau a fost deschisă frecvent;
 - Temperatura exterioară este foarte ridicată.
- Aparatul nu este la nivel (vezi *Instalare*).
- A fost instalat între mobilă și obiecte care vibrează și emit zgomote;
- Gazul refrigerent produce zgomote usoare chiar și atunci când compresorul este oprit: nu indică o defectiune, este normal.
- Rețeaua electrică este deranjată sau tensiunea de alimentare are fluctuații
- Apelați la serviciul de Asistență Tehnică.


Înainte de a apela Asistența:

- Verificați dacă puteți remedia singuri anomalia (vezi *Anomalii și remedii*).
- Dacă, în ciuda tuturor controalelor, aparatul nu funcționează și problema observată de dumneavoastră persistă, chemați centrul de asistență autorizat cel mai apropiat.

Comunicați:

- tipul de anomalie;
- modelul mașinii (Mod.);
- numărul de serie (S/N).

Aceste informații se găsesc pe plăcuța de caracteristici din frigider, în partea de jos, în stânga.

model				număr de serie			
Mod. RG 2330		TI	Cod. 93139180000	S/N 704211801			
230-240 V-	Hz	150 W	W	Fuse	A	Max 15	
Total	340	75					
Gross Bruto Brut		Gross Bruto Brut	Net Utili	Gross Bruto Brut	Freez. Capac	Clase	N
					Poder de Cong	Clase	N
					kg/24 h 4,0	Clase	N
Compr. Syst.	R 134 a	Test	Pressure HIGH-235				
Kompr.	kg 0,090	P.S.-I.	LOW 140				
Made in Italy 13918							

Nu apelați niciodată la persoane neautorizați și refuzați instalarea de piese de schimb care nu sunt originale.

