

VID FÖRSTA ANVÄNDNING

Anslut apparaten till elnätet.

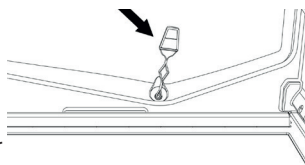
På modeller med elektroniskt övervakningssystem kan en signal ljuda, vilket betyder att temperaturlarmet har aktiverats: tryck på knappen för avaktivering av larm. Om ett antibakteriellt filter med lukthämmande verkan medföljer ska du placera filtret i fläkten enligt anvisningarna på förpackningen.

Anmärkning: När kylskåpet slås på tar det 4–5 timmar innan det uppnår korrekt förvaringstemperatur.

UNDERHÅLL OCH RENGÖRING AV APPARATEN

Rengör regelbundet apparaten med en trasa och en lösning av ljummet vatten och ett mildt rengöringsmedel som passar för rengöring av kylskåpets insida. Använd inte frätande produkter. Rengör regelbundet insidan av dräneringshålet i kylskåpets bakre panel nära frukt- och grönsakslådan med det medföljande verktyget (se bilden) för att garantera att avfrostningsvattnet tappas av fortlöpande och på ett korrekt sätt.

Koppla bort apparaten från elnätet före rengöring eller underhåll.



BYTE AV GLÖDLAMPA ELLER LYSDIOD (beroende på modell)

Koppla bort apparaten från elnätet innan du byter lampan. Följ sedan anvisningarna för den typ av lampa som används i apparaten.

Byt lampan mot en med samma funktion som finns att köpa hos service och auktoriserade återförsäljare.

Lamptyp 1)

Vrid lampan moturs enligt bilden för att ta ur den. Vänta 5 minuter innan du ansluter apparaten igen.



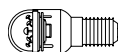
- standardlampa (max. 25 W)



Glödlampa

eller

- LED-lampa (med samma egenskaper) bara tillgänglig genom Kundenservice

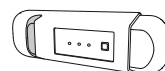


LED-lampa

Lamptyp 2)

Om apparaten är utrustad med LED-lampor som visas i figuren nedan ska du kontakta service om lamporna behöver bytas.

LED-lampor har en längre livslängd, ger bättre belysning och är miljövänliga.



OM APPARATEN INTE ANVÄNDS

Koppla bort apparaten från elnätet, ta ut produkterna, avfrosta apparaten vid behov och rengör den. Lämna dörren på glänt så att luft kan cirkulera i utrymmena. Luftcirkulationen motverkar mögel och dålig lukt.

VID STRÖMAVBROTT

Håll dörrarna stängda så att matvarorna förblir kalla så länge som möjligt. Frys inte in delvis upptinade matvaror igen. Vid längre strömavbrott kan strömavbrottslarmet aktiveras (finns på modeller med elektroniskt övervakningssystem).

KYLDELEN

Kyldelen passar för förvaring av färska livsmedel och drycker.

Avfrostning av kyldelen sker automatiskt.

Under automatisk avfrostning förekommer vattendroppar på kyldelens bakre panel.

Avfrostningsvattnet leds till ett dräneringshål och samlas sedan upp i en behållare där det förångas.

Beroende på modellen kan produkten vara utrustad med ett speciellt fack "Noll Grader" som är perfekt för förvaring av färskt kött och fisk.

Varning: Kylskåpets tillbehör får inte maskindiskas.

Anmärkning: Omgivningstemperaturen, hur ofta dörrarna öppnas och apparatens placering är faktorer som kan påverka de två utrymmenas invändiga temperatur. Ställ in temperaturen i enlighet med dessa faktorer.

Anmärkning: Om omgivningen är mycket fuktig kan kondens bildas i kyldelen (framför allt på glashyllorna). Vi rekommenderar att du stänger behållare som innehåller vätskor (t.ex. buljong), slår in produkter med hög vattenhalt (t.ex. grönsaker) och slår på fläkten (finns på vissa modeller).

Ta bort frukt- och grönsakslådan (beroende på modell)

Dra ut lådan så långt det går, lyft den och ta ut den.

Det går lättare att ta ut frukt- och grönsakslådan om du tömmer (och helst tar bort) de två nedersta dörrfacken.

Fläkt och antibakteriellt filter med lukthämmande verkan (beroende på modell)

Fläkten bidrar till en jämn fördelning av temperaturen inuti utrymmena, vilket i sin tur ger effektivare livsmedelsförvaring och minskad fuktighet. Täpp aldrig till ventilationsområdet. Fläkten kan slås på/av manuellt (se Snabbguide). Om den slås på kommer den att aktiveras automatiskt när nödvändigt.

FRYSDEL

Modeller med separat frysdel

Frysdelen *** ** *** passar för förvaring av frysta matvaror (till datummärkningen på förpackningen) och infrysning av färska matvaror. Mängden matvaror som kan frysas in under 24 timmar visas på typskylten. Placera matvarorna som ska frysas in i frysutrymmet inuti frysdelen (se Snabbguiden) och lämna tillräckligt utrymme runt förpackningarna så att luften kan cirkulera fritt. Frysa inte in delvis upptinade matvaror igen. Det är viktigt att matvarorna slås in på ett sådant sätt att vatten, fukt eller kondens inte tränger in.

Tillverkning av isbitar

Fyll isbitslådan (finns på vissa modeller) till 2/3 med vatten och placera den i frysdelen. Använd aldrig vassa eller spetsiga föremål för att ta loss isbitarna.

Ta ut lådorna (beroende på modell)

Dra ut lådorna så långt det går, lyft dem och ta ut dem. Du kan öka förvaringsutrymmet i frysdelen genom att ta ut lådorna.

Stäng dörren ordentligt när matvaror har placerats på gallren/hyllorna.

Modeller med frysack

Du kan även frysa in färska matvaror i frysdelen *** ** ***. Mängden matvaror som kan frysas in under 24 timmar visas på typskylten.

Frysa in färska matvaror:

- Placera maten direkt på utrymmets botten (bild 1 och 2)
- Placera matvarorna i mitten av *** ** *** utrymmet och se till så att de inte kommer i kontakt med mat som redan är fryst. Håll ett avstånd på ungefär 20 mm (bild 1 och 2).

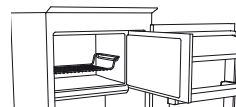


Bild 1

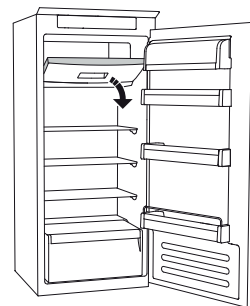


Bild 2

HUR MAN AVFROSTAR FRYSDELEN

(beroende på modell)

På modeller no-frost behöver man inte utföra någon avfrostning.

Att frost bildas är helt normalt för övriga modeller.

Hur mycket frost som bildas och hur snabbt detta sker beror på omgivningsförhållandena och hur ofta dörren öppnas. Ställ in en kallare temperatur eller slå på snabbinfrysningsfunktionen om sådan finns (se Snabbguiden) fyra timmar innan matvarorna tas ut från frysdelen för att förlänga förvaringen av maten under avfrostningen. Slå av apparaten och ta ut lådorna för att avfrostas frysdelen. Placera de frysta matvarorna på en sval plats. Låt dörren stå öppen så att frosten smälter. Placera en trasa på botten av frysdelen och krama ur vattnet regelbundet för att förhindra att vattnet rinner ut under avfrostningen. Rengör frysdelens insida och torka av den noggrant. Sätt på apparaten och lägg tillbaka matvarorna.

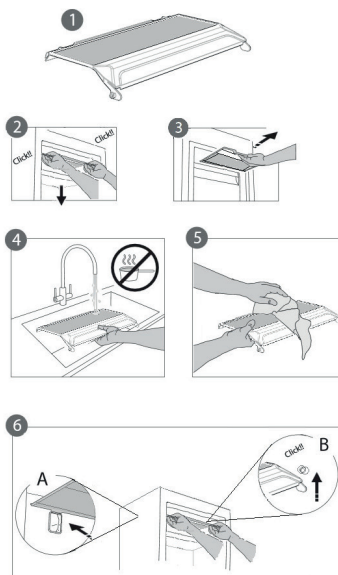
ANTIFROSTSYSTEM (beroende på modell)

ANTIFROSTSYSTEMET (beroende på modell) gör det enklare att avfrostas frysdelen. Antifrosttillbehöret (bild 1) är utformat för att samla upp frost som bildas i frysdelen. Det är enkelt att ta ur och rengöra och minskar tiden som krävs för att avfrostas frysdelen.

Avlägsna frost från tillbehöret genom att följa proceduren nedan.

PROCEDUR FÖR ATT RENGÖRA ANTIFROSTTILLBEHÖRET

- Öppna frysdelens dörr.
- Lossa antifrosttillbehöret (bild 2) och ta bort det (bild 3). Anmärkning: Om tillbehöret har fastnat eller är svårt att ta ut ska du frosta av hela frysen och inte försöka ta ut det med kraft.
- Stäng frysdelens dörr.
- Avlägsna frosten från tillbehöret genom att skölja det under rinnande vatten (inte varmt) (bild 4).
- Ställ tillbehöret att torka och torka av plastdelarna med en mjuk trasa (bild 5).
- Sätt tillbaka tillbehöret genom att placera dess baksida mot de utskjutande delarna i bild 6-A och fäst tillbehörets handtag i hakarna ovan (bild 6-B).
- Stäng frysdelens dörr.



Du behöver inte avfrostas hela frysdelen för att rengöra tillbehöret. Om tillbehöret rengörs regelbundet behöver frysdelen inte avfrostas lika ofta.

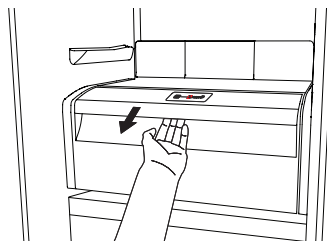
Anmärkning: Produktspecifikationerna, inklusive uppskattat utrymme och energiåtgång, har beräknats utan användning av antifrosttillbehöret.

FACKET "NOLL GRADER"

(beroende på modell)

Facket "Noll Grader" har utarbetats speciellt för att bibehålla en låg temperatur och passande luftfuktighet för längre förvaring av färska matvaror (t.ex. kött, fisk, frukt och vintergrönsaker).

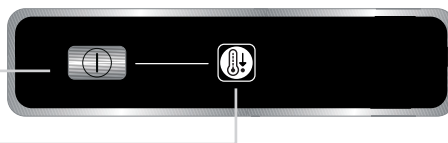
Fuktkontrolltekniken tillsammans med Activ0° erbjuder optimal matförvaring för mat som inte är helt förpackad.



Hur facket slås på och av

Slå på facket genom att trycka in knappen som visas på bilden i mer än en sekund tills symbolen tänds.

Den tända symbolen betyder att facket är på. Tryck in knappen i mer än en sekund för att slå av facket. För att stänga av facket helt är det nödvändigt att ta ut lådan.



För korrekt funktion av facket "Noll Grader" är det nödvändigt att:

- kyldelen är påslagen
- temperaturinställningen är mellan **+2 °C** och **+6 °C**
- lådan i facket "Noll Grader" måste vara insatt innan funktionen kan aktiveras
- ingen av följande specialfunktioner är vald: standby, kylning av, semester (finns på vissa modeller), i så fall ska du ta ut maten som finns i det.

Anmärkning:

- Om symbolen inte tänds när facket är påslaget, kontrollera att lådan är ordentligt isatt. Om problemet kvarstår, kontakta en auktoriserad kundservice.
- Om facket aktiveras och lådan är öppen kan det hända att symbolen på kontrollpanelen släcks automatiskt. Symbolen tänds igen när lådan sätts tillbaka.
- Oavsett om funktionen är påslagen eller inte kan ett svagt ljud höras från avdelningen. Detta är normalt.
- När facket är avaktiverat är temperaturen inuti det samma som för resten av kyldelen. Facket kan i så fall användas för förvaring av frukt och grönsaker som är köldtåliga (bär, äpplen, aprikoser, morötter, spenat, sallad osv.).

Viktigt: Om facket slås på medan matvaror med hög vattenhalt förvaras i det kan kondens bildas på hyllorna. Avaktivera i så fall funktionen tillfälligt.

Var försiktig när du placerar matvaror och små behållare på den övre hyllan på facket "Noll Grader" eftersom de oavsiktligt kan falla ned mellan hyllan och kyldelens bakre panel.

Ta bort facket "Noll Grader":

Utför följande steg:

- för att göra det lättare att ta ut facket rekommenderar vi att tömma (och helst ta bort) de nedre dörrhyllorna
- stäng av facket

- ta bort facket genom att vrida det uppåt
- ta bort den vita plasthyllan under facket

Anmärkning: Det går inte att ta bort den övre hyllan och sidostöden.

För att kunna använda facket "**No!l Grader**" igen ska du placera den vita plasthyllan försiktigt under facket innan du sätter tillbaka lådan och slår på funktionen igen.

För att öka kylskåpets förvaringsutrymme och minska energiförbrukningen rekommenderar vi att stänga av facket "**No!l Grader**" och ta bort facket.

Rengör regelbundet facket och dess komponenter med en trasa och en lösning av ljummet vatten och ett mildt rengöringsmedel (den vita plasthyllan under lådan ska inte täckas helt med vatten) som är lämpligt för att rengöra insidan av kylskåpet. Använd inte frätande produkter.

Ta ut lådan för att koppla bort fackets strömförsörjning innan du rengör facket invändigt eller utvändigt.

KUNDSERVICE

Innan du kontaktar kundservice:

Sätt på apparaten igen och kontrollera om felet har åtgärdats. Om felet inte har åtgärdats ska du koppla bort apparaten igen och göra om proceduren efter en timme.

Om felet kvarstår efter att du har utfört kontrollerna i felguiden och startat om apparaten ska du kontakta service, beskriva problemet och uppgi:

- typen av fel
- modell

- apparatens typ och serienummer (finns på typskylten)
- servicenumret (om tillgängligt) (detta nummer finns efter ordet SERVICE på typskylten som finns inuti apparaten)

SERVICE 0000 000 00000



Anmärkning:
Omhängning av dörrar som utförs av service täcks inte av garantin.