



DĚKUJEME, ŽE JSTE SI ZAKOUPILI VÝROBEK WHIRLPOOL
Přejete-li si získat plnou podporu, zaregistrujte svůj výrobek na www.whirlpool.eu/register



Před použitím spotřebiče si pečlivě přečtěte Bezpečnostní pokyny.

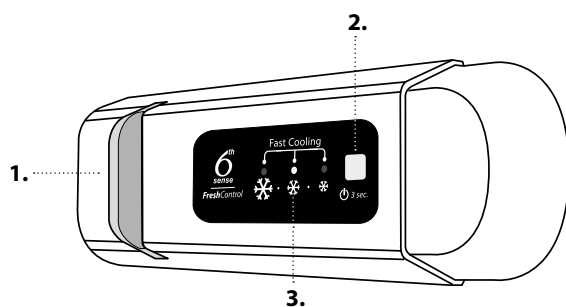
POPIS VÝROBKU

PRVNÍ POUŽITÍ

Po provedení instalace vyčkejte alespoň dvě hodiny, než připojíte spotřebič ke zdroji napájení. Připojte spotřebič ke zdroji napájení. Spotřebič se automaticky spustí. Ideální teploty pro skladování potravin jsou nastaveny z výroby.

Po zapnutí spotřebiče musíte vyčkat 4–6 hodin, než dojde k dosažení správné skladovací teploty. Platí pro obvyklé naplnění. Podle instrukcí na obalu umístěte antibakteriální filtr proti zápachu do ventilátoru (je-li k dispozici). Pokud je slyšet signál, znamená to, že došlo k aktivaci zvukového alarmu pro teplotu: stiskněte tlačítko pro vypnutí zvukových alarmů.

OVLÁDACÍ PANEL



1. Osvětlení LED
2. On/Stand-by
3. Teplota v chladicím a mrazicím oddílu

6th SENSE FRESH CONTROL (KONTROLA ČERSTVOSTI)

Přístroj může automaticky rychle dosáhnout optimální vnitřní teploty pro uchování potravin. Tato funkce umožňuje kontrolovat také vlhkost spotřebiče. V zájmu zajištění správné funkčnosti je třeba zapnout také ventilátor. Ventilátor je možné ručně zapnout či vypnout (viz popis ventilátoru).

ON/STAND-BY (ZAPNOUT / POHOTOVOSTNÍ REŽIM)

Pro vypnutí spotřebiče podržte tlačítko stisknuté po dobu 3 sekund. V pohotovostním režimu se osvětlení uvnitř chladničky nezapne. Opětovným krátkým stisknutím tlačítka spotřebič znovu aktivujete.

Poznámka: Tímto se spotřebič od elektrické sítě neodpojí.

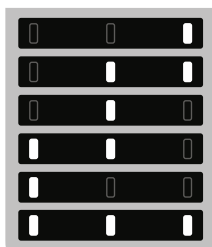
TEPLOTA V CHLADICÍM A MRAZICÍM ODDÍLU

Tři LED indikátory ukazují nastavenou teplotu chladicího oddílu. Odlišnou teplotu spotřebiče lze nastavit pomocí tlačítka

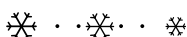
Lze provést následující úpravy nastavení:

LED kontrolky svítí

Nastavení teploty

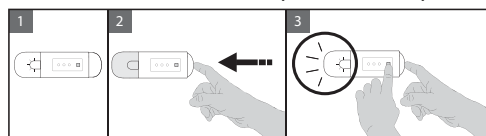


- Vysoká (méně chladné)
- Středně vysoká
- Střední
- Středně nízká
- Nízká (chladnější)
- Fast cool (Rychlé chlazení)



VENTILÁTOR*

V rámci přednastavení je ventilátor zapnut. Můžete otočit ventilátorem do polohy „on/off“ (zapnout/vypnout) stiskem tlačítka osvětlení (jak je znázorněno na obrázku 2) a současně tlačítka , jak je znázorněno na obrázku 3. Světlo problikne jednou, je-li ventilátor vypnutý, a třikrát, je-li zapnutý. Je-li okolní teplota vyšší než 27 °C nebo pokud se na skleněných policích objeví kapky vody, musí být ventilátor zapnutý, aby byly zajištěny odpovídající podmínky pro uchování potravin. Deaktivaci ventilátoru lze optimalizovat spotřebu energie.



FUNKCE FAST COOL (RYCHLÉ CHLAZENÍ)

Pro rychlé chlazení chladicího oddílu nebo 6 hodin před vložením velkého množství potravin, které mají být zmrazeny v mrazicím oddílu, zapněte funkci „Fast Cooling“ (rychlé chlazení) opakovaným stisknutím tlačítka , dokud všechny 3 ikony neprobliknou zeleně a potom nezůstanou trvale rozsvíceny.

Je-li tato funkce zapnutá, po 30 hodinách se automaticky vypne a teplota se vrátí na předchozí nastavení.

Pro ruční vypnutí této funkce stiskněte tlačítko.

Poznámka: Vyhněte se přímému kontaktu čerstvých a již jednou zmrazených potravin.

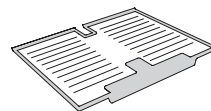
Za účelem optimalizace rychlosti zmrazování lze spodní přihrádku vyjmout a potraviny umístit přímo na dno mrazicího oddílu.

* K dispozici pouze u vybraných modelů

SYSTÉM PROTI TVORBĚ NÁMRAZY (STOP FROST*)

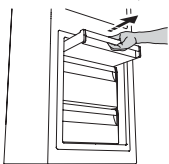
Systém proti tvorbě námrazy (STOP FROST) usnadňuje proces rozmrazování mrazicího oddílu. Příslušenství proti tvorbě námrazy „STOP FROST“ je navrženo tak, aby zachytávalo část námrazy tvořící se v mrazicím oddílu a přitom bylo i snadno vyjímatelné a čistitelné, a tím umožňovalo zkrátit dobu potřebnou k rozmrazení vnitřní části mrazicího oddílu.

K odstranění námrazy na příslušenství STOP FROST postupujte podle níže znázorněných pokynů pro čištění.



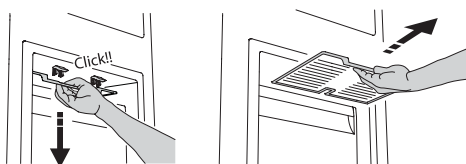
POKYNY PRO ČIŠTĚNÍ PŘÍSLUŠENSTVÍ STOP FROST

1. Otevřete dvířka mrazicího oddílu a vyjměte horní přihrádku.



2. Uvolněte a vyjměte příslušenství pro odstraňování námrazy a dávejte přitom pozor, aby vám neupadlo na skleněnou polici nacházející se vespod.

Poznámka: je-li příslušenství zaseknuté nebo se obtížně vytahuje, nepokoušejte se ho vyjmout, ale pokračujte v kompletním odmrazování mrazicího oddílu.



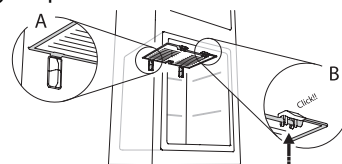
3. Zavřete dvířka mrazicího oddílu.
4. Námrazu na příslušenství odstraníte propláchnutím pod tekoucí vodou (nesmí být horká).



5. Příslušenství nechte okapat a plastové části osušte měkkým hadříkem.



6. Příslušenství vložte zpět tak, že jeho zadní část položíte na výčnělky znázorněné na obrázku a poté zacvaknete rukojeť do výše umístěných spon.



7. Vložte zpět horní zásuvku a uzavřete dvířka mrazicího oddílu.

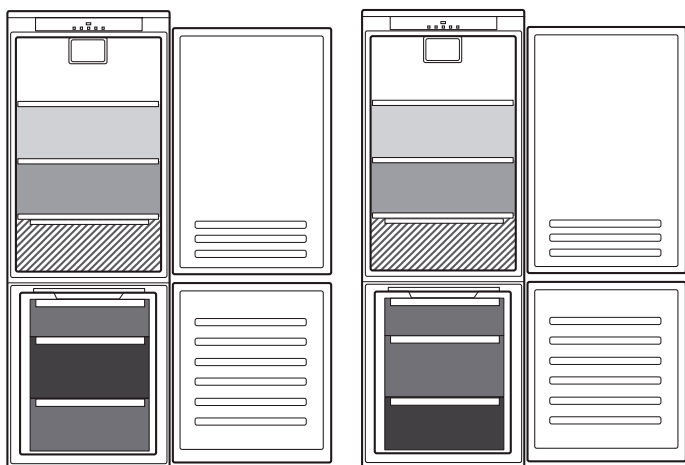
Příslušenství STOP FROST je možné čistit také samostatně bez kompletního odmrazování mrazicího oddílu. Pravidelné čištění příslušenství STOP FROST pomáhá snižovat potřebu kompletního rozmrazování mrazicího oddílu.

Poznámka: Produktové specifikace, včetně objemu a energie, jsou vypočítávány bez příslušenství STOP FROST.

JAK UCHOVÁVAT ČERSTVÉ POTRAVINY A NÁPOJE

Vysvětlivky

- MÍRNÁ ZÓNA**
Je určena pro skladování tropického ovoce, plechovek, nápojů, vajec, omáček, nakládané zeleniny, másla a marmelád
- CHLADNÁ ZÓNA**
Je určena pro skladování sýrů, mléka, mléčných výrobků, lahůdek a jogurtů
- NEJCHLADNĚJŠÍ ČÁST**
Je určena pro skladování studených nářezů, dezertů, masa a ryb
- ZÁSUVKA NA OVOCE A ZELENINU**
- ZÁSUVKY MRAZIČKY**
- ZÁSUVKA MRAZICÍ ZÓNY**
(nejchladnější zóna)
Určena pro mrazení čerstvých/vařených potravin




**

** U modelů opatřených ODDÍLEM „0° ZONE“ je nejchladnější zónou zóna zvýrazněná v popisku

*** Pouze u modelů CB310 a CB380 (viz výkonový štítek umístěný na straně zásuvky na ovoce a zeleninu)

* K dispozici pouze u vybraných modelů

ODSTRAŇOVÁNÍ ZÁVAD

Co dělat, když...	Možné důvody	Řešení
Ovládací panel je vypnutý, spotřebič nefunguje.	Mohl se vyskytnout problém s napájením spotřebiče.	Zkontrolujte, zda: <ul style="list-style-type: none"> • nedošlo k výpadku napájení; • zástrčka je správně zasunutá do zásuvky a vypínač na zásuvce je ve správné poloze (to umožňuje napájení spotřebiče); • jsou zařízení pro ochranu elektrického systému domácnosti účinná; • není poškozen napájecí kabel.
	Spotřebič může být v režimu On/Stand-by.	Zapněte spotřebič krátkým stiskem tlačítka  (viz funkce „On/Stand-by“) (Zapnout / pohotovostní režim).
Vnitřní osvětlení nefunguje.	Může být třeba vyměnit žárovku. Závada technického komponentu.	Odpojte spotřebič od zdroje napájení a v případě potřeby jejich výměny se obraťte na službu technické pomoci.
Žárovka vnitřního osvětlení bliká.	Je aktivní poplach otevřených dvířek. Poplach se spustí, jsou-li delší dobu otevřená dvířka chladicího oddílu.	Zvukový signál poplachu deaktivujete zavřením dveří chladicího oddílu. Při opětovném otevření dveří zkontrolujte, zda osvětlení funguje.
Teplota uvnitř oddílů není dostatečně nízká.	Může mít různé příčiny (viz „Řešení“).	Zkontrolujte, zda: <ul style="list-style-type: none"> • dvířka se dobře dovírají; • spotřebič nestojí v blízkosti zdroje tepla; • nastavená teplota je vyhovující; • zda nic nebrání cirkulaci vzduchu skrze větrací otvory ve spodní části spotřebiče (viz část věnovaná instalaci).
Na dně chladicího oddílu je voda.	Odpadní kanálek na rozmrazenou vodu je ucpaný.	Čistěte odtok rozmrzlé vody (viz oddíl „Čištění a údržba“).
V mrazicím oddílu se vytváří nadměrné množství námrazy.	Dvířka mrazicího oddílu nejsou správně dovřená.	Zkontrolujte, zda nic nebrání správnému dovření dvířek. <ul style="list-style-type: none"> • Odmrazte mrazicí oddíl. • Zkontrolujte, zda je spotřebič správně nainstalován.
Přední okraj spotřebiče u dosedacího těsnění dvířek je horký.	Nejedná se o závadu. Zabraňuje to kondenzaci.	Není nutné žádné řešení.
Jeden nebo více zelených symbolů neustále problikávají a není možné změnit nastavení teploty.	Jedná se o poplach závady. Poplach signalizuje poruchu některé technické součásti.	Obraťte se na služby technické pomoci.
Teplota uvnitř chladicího oddílu je příliš nízká.	<ul style="list-style-type: none"> • Nastavená teplota je příliš nízká. • V mrazicím oddílu je uloženo velké množství čerstvých potravin. 	<ul style="list-style-type: none"> • Zkuste nastavit o něco vyšší teplotu. • Pokud jste do mrazicího oddílu vložili čerstvé potraviny, vyčkejte, dokud nebudou zcela zmrazeny. • Vypněte ventilátor (je-li ve výbavě) podle pokynů popsanych v odstavci „VENTILÁTOR“.



Bezpečnostní pokyny, návod k použití, štítek výrobku a energetické údaje si můžete stáhnout pomocí:

- naší webové stránky docs.whirlpool.eu,
- naskenování QR kódu
- Případně **kontaktujte náš poprodejní servis** (telefonní číslo najdete v záručním listě). Při kontaktování našeho poprodejního servisu prosím uveďte kódy na identifikačním štítku produktu.



Whirlpool



400011189097