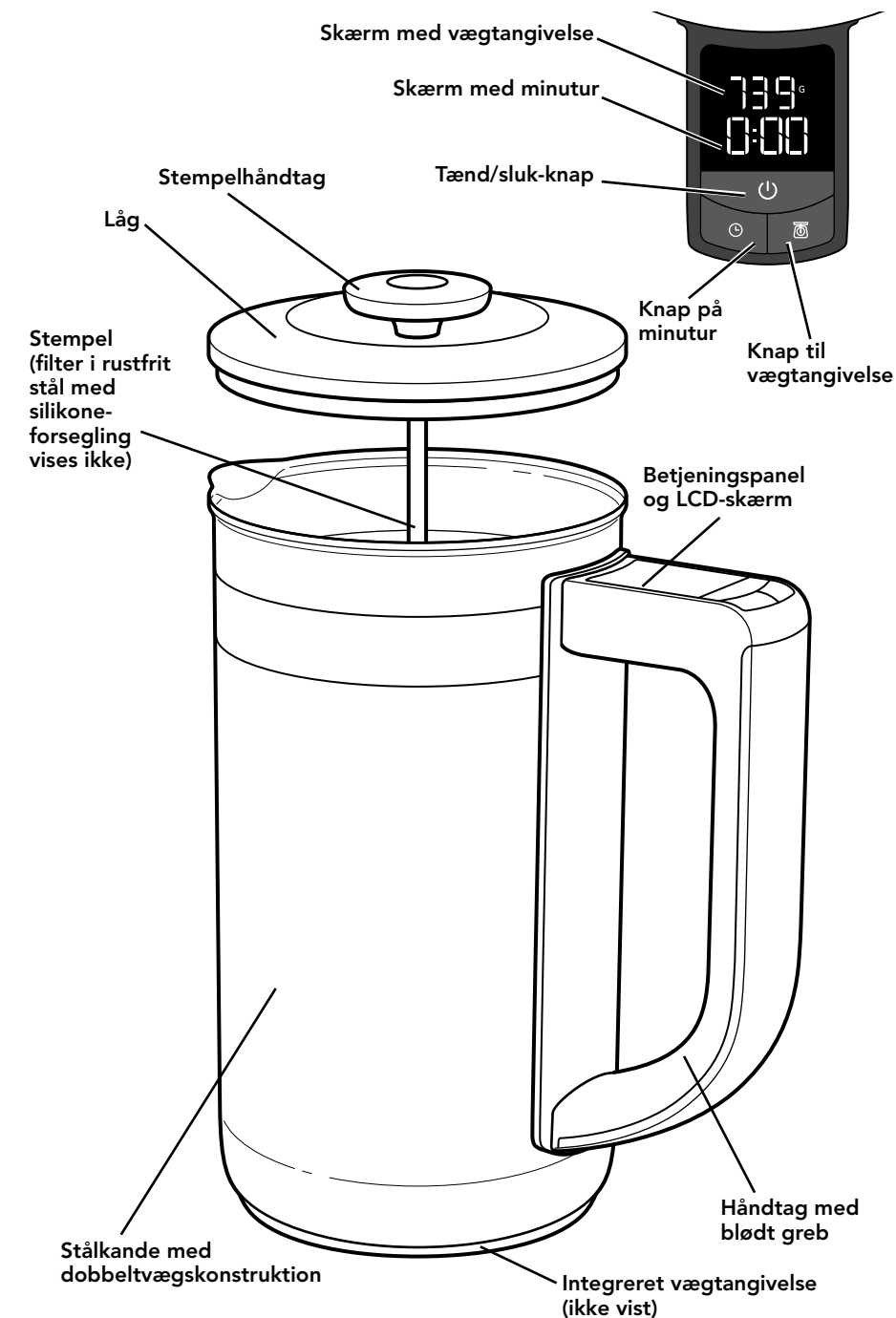


## INDHOLD

<b>DELE OG FUNKTIONER</b> .....	2
Dele og tilbehør .....	2
<b>SIKKER BRUG AF STEMPELKANDEN</b> .....	3
Vigtige sikkerhedsanvisninger .....	3
<b>BRUG AF STEMPELKANDEN</b> .....	5
Betjening af stempelkanden .....	5
Vejledning til dosering af kaffe .....	6
<b>VEDLIGEHOLDELSE OG RENGØRING</b> .....	7
Udskiftning af batterier .....	7
Rengøring af stempelkanden .....	7
<b>FEJLFINDING</b> .....	9
<b>GARANTI OG SERVICE</b> .....	10

# DELE OG FUNKTIONER

## DELE OG TILBEHØR



# VIGTIGE SIKKERHEDSANVISNINGER

Når du bruger elektriske apparater, skal du altid overholde de grundlæggende sikkerhedsanvisninger, herunder:

1. Læs alle instruktioner.
2. Rør ikke ved varme overflader. Tag fat i håndtagene eller dupperne.
3. For at forhindre brand, elektrisk stød og personskade må stempelkanden ikke nedsænkes i vand eller anden væske.
4. Apparatet er ikke beregnet til at blive brugt af personer (herunder børn), hvis fysiske, sensoriske eller mentale evner er nedsat, eller personer uden den fornødne erfaring og viden, medmindre de er instrueret i sikker brug af apparatet eller er under opsyn af en person, der har ansvaret for dem.
5. Hold børn under opsyn og lad dem ikke lege med apparatet.
6. Lad apparatet afkøle, før du monterer eller afmonterer dele og før rengøring.
7. Anvend ikke apparatet, hvis det ikke fungerer korrekt eller på nogen måde er beskadiget. Returner apparatet til eftersyn, reparation eller elektrisk/mekanisk justering på det nærmeste autoriserede servicecenter.
8. Må ikke bruges udendørs.
9. Må ikke bruges på eller i nærheden af et varmt gasblus, en varm elkogeplade, eller i en opvarmet ovn.
10. Brug ikke apparatet til andet end det, det er beregnet til.
11. Brug ikke stempelkanden, hvis låget ikke er ordentligt lukket.
12. Brug ikke stempelkanden med et løstsiddende eller beskadiget håndtag.
13. Stempelkanden må ikke rengøres med skuremidler, ståluld eller andre slibende materialer.

## **SIKKER BRUG AF STEMPELKANDEN**

14. Dette produkt er kun beregnet til privat brug indendørs. Produktet er ikke beregnet til erhvervsmæssig brug.
15. Stempelkanden må ikke overfyldes.
16. Trykkes stemplet ned for hurtigt eller med mere end 7 kg kraft bag trykket, kan dette forårsage brandsår. Hold ansigtet væk fra toppen af stempelkanden.
17. Brug kun groftmalet kaffe. Fintmalet kaffe kan tilstoppe filteret og skabe højt tryk.
18. Placér stempelkanden på en skridsikker overflade.

## **GEM DENNE VEJLEDNING**

# BRUG AF STEMPELKANDEN

## BETJENING AF STEMPELKANDEN

**VIGTIGT:** Før stempelkanden bruges, skal alle dele vaskes i hånden i varmt sæbevand. Tør omhyggeligt. Undgå beskadigelse ved ikke at vaske den i opvaskemaskinen, og nedsænk den ikke i vand.



- 1** Tryk på tænd/sluk-knappen for at tænde stempelkanden. Til at begynde med viser LCD-skærmen ---, før der skiftes til 0 G og 0:00 minutter, når den er klar til brug.



- 2** Hæld groftmalet kaffe i kanden. Vægten vejer automatisk kaffen. Se "Vejledning til dosering af kaffe" for anbefalet kaffemængde. Skift fra gram til oz ved at trykke på og holde knap til vægtangivelse inde i tre sekunder. LCD-skærmen skifter fra 0 G til 0.0 Oz.



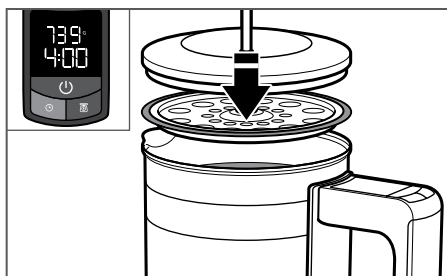
- 3** Tryk på knappen til vægtangivelse for at tarere din afmåling. Nøjagtig afvejning sikres ved at hælde varmt vand (91-96°C) langsomt i kanden (hvilket giver vægten tid til tilpasning). Fyld op til det ønskede antal kopper. Vægten måler vandet automatisk for at hjælpe dig med at få den rette mængde. Fyld ikke over linjen "maks. påfyldning".



- 4** Tryk på minutursknappen. Omrør kaffen forsigtigt for at "bryde skorpen".

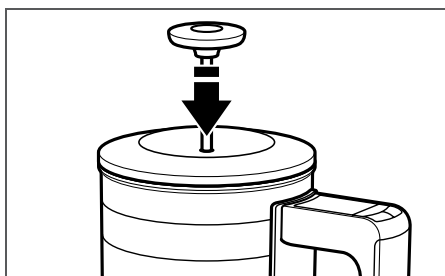
**TIP:** Herved "blomstrer" kaffen. Når de maledede bønner trækker i vandet, udvikles en "skorpe" af malet kaffe på vandoverfladen. Dette er tegn på, at kaffen brygger korrekt.

# BRUG AF STEMPELKANDEN



5

Placér låget på kanden. Tryk ikke stemplet ned. Lad kaffen trække. 4 min. er en god bryggetid. Lad kaffen trække i længere eller kortere tid efter smag.



6

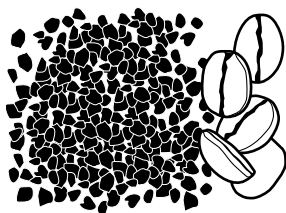
Tryk stemplet langsomt (10-15 sek.) og lige ned, så den malede kaffe adskilles fra den bryggede kaffe. Når stemplet trykkes ned, skal det sikres, at det er helt lodret i kanden for et renere resultat. Hæld kaffen op med det samme.

**BEMÆRK:** Vægtafmålingen øges med tid og temperatur. Det er helt normalt.

**TIP:** Det bedste hælderesultat opnås ved at løfte stempelehåndtaget en anelse før servering.

**TIP:** Når brygningen er færdig, og kaffen er serveret, trækkes stemplet op, så det ikke hviler på den olieholdige kaffegrums. Dette letter rengøring.

## VEJLEDNING TIL DOSERING AF KAFFE



Eksempel på anbefalet groftmalet kaffe.

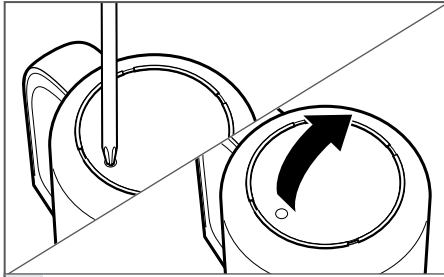
Brug den integrerede vægt i din stempelkande og skemaet nedenfor, når du fylder malet kaffe og vand på kanden. Brug groftmalet kaffe (se billede til venstre).

Kopper	Vand i gram	Malet kaffe i gram	Omtrentligt antal strøgne mål kaffe
2	296	18	2
3	444	28	3
4	591	37	4
5	739	46	5

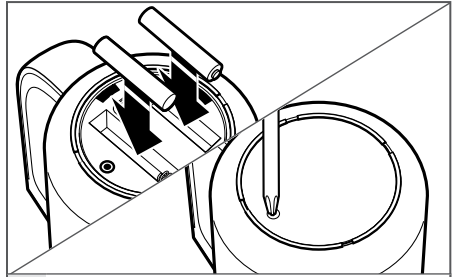
# VEDLIGEHOELDELSE OG RENGØRING

## UDSKIFTNING AF BATTERIER

Stempelkanden bruger to AAA-batterier (medfølger). Når batterierne skal skiftes, bruges en stjerneskrueetrækker til at åbne batterirummet i bunden af din stempelkande.



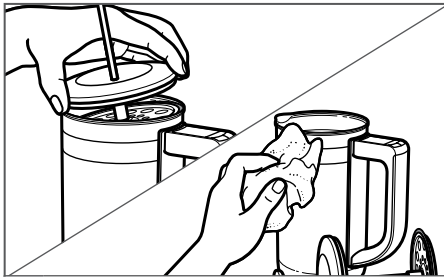
- 1 Vend kanden om, og brug en stjerneskrueetrækker til at fjerne skruen på låget. Løft låget som vist.



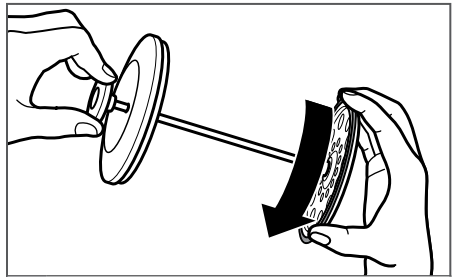
- 2 Udskift de to AAA-batterier i rummet. Sørg for at bruge skruen, når låget sættes på igen.

## RENGØRING AF STEMPELKANDEN

**VIGTIGT:** Det er vigtigt at rengøre stempelkanden efter hvert brug. Smagen af kaffen kan påvirkes, hvis kanden og stemplet ikke er helt rengjorte for kaffegrums, rester af kaffeolie eller sæbe efter hvert brug.

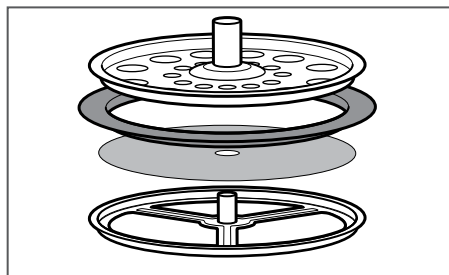


- 1 Vask alle stempelkandens dele op i hånden. Lad delene afkøle, og løft derefter stempellåget, mens det vippes fri af kanden. Vask af med en blød, fugtig klud. Tør grundigt med en blød, tør klud. Undgå beskadigelse ved ikke at vaske den i opvaskemaskinen, og nedsænk den ikke i vand.



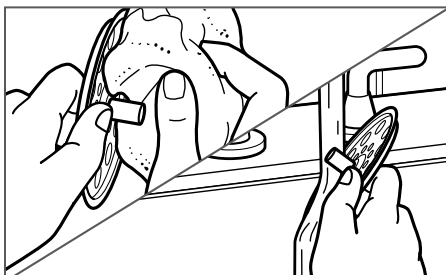
- 2 Gør stempelsamlingen klar til rengøring ved først at holde stempelhåndtaget i en hånd og bruge den anden hånd til at dreje filterpladesamlingen, indtil det er taget af stemplet. Nu kan filterpladesamlingen og låget adskilles.

## VEDLIGEHOLDELSE OG RENGØRING



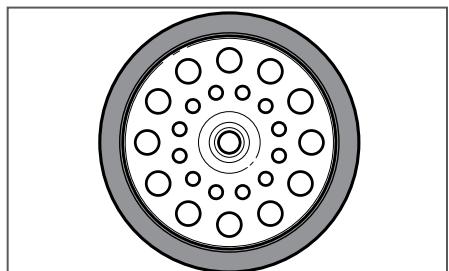
3

Derefter løftes det øverste af filtersamlingen forsigtigt af, så netfilterskiven og gummipakningen kan tages af. Der er fire dele, som skal rengøres: Filtertoppen, gummipakningen, netfilterskiven og filterbunden.



4

Når filterdelene er taget af stemplet, vaskes de grundigt med en blød, fugtig klud. Tør med en blød, tør klud. Sørg for at skylle alle sæberester af netfilterskiven, da rester af sæbe eller kaffeolie på filteret kan påvirke smagen i den næste kaffebrygning.



5

Når stemplet samles igen, skal det sikres, at gummipakningen placeres i midten og flugter med filterskivesamlingen.



# FEJLFINDING

## Hvis din stempelkande ikke fungerer som forventet, skal du kontrollere følgende:

- Hvis kaffen er for stærk: Sørg for at at hælde kaffen op, så snart den har trukket i det foretrukne tidsrum, ellers bliver kaffen ved med at trække og bliver stærkere.  
  
Andre mulige udbedringer: Mal kaffen grovere og/eller lade den trække i kortere tid.
- Hvis kaffen ikke er stærk nok: Mal kaffen finere eller lad de trække i længere tid.
- Hvis kaffen smager bittert eller ubehageligt efter brug: Smagen kan påvirkes, hvis stempelkanden ikke rengøres grundigt. Sørg for, at der ikke er rester af sæbe, kaffegrums og kaffeolie ved at skylle alle dele efter vask efter hver brug. Se "Vedligeholdelse og rengøring" for flere oplysninger.

- Hvis der er for meget modstand, når stemplet presses ned, kan malingsgraden være for fin.

- Hvis der er for lidt modstand, når stemplet presses ned, kan malingsgraden være for grov.

Se "Kundeservice" under "Garanti og service", hvis problemet ikke skyldes nogen af ovenstående punkter.

Send ikke stempelkanden retur til forhandleren. Her udføres ingen reparationer.

# GARANTI OG SERVICE

## GARANTI FOR KITCHENAID STEMPELKANDE

Garantiens varighed:	KitchenAid betaler for:	KitchenAid betaler ikke for:
Europa, Mellemøsten og Afrika: 5KCM0512E To års fuld garanti fra købsdatoen.	Reservedele og arbejds- løn ved reparation af defekte materialer eller udførelse. Service skal udføres af et autoriseret KitchenAid servicecenter.	A. Reparationer, hvis stempel- kanden anvendes til andre formål end kaffebrygning i almindelig husholdning. B. Skader opstået på grund af uheld, ændringer på maskinen, forkert betjening, misbrug eller installationer/ betjening, der ikke udføres i henhold til de gældende regler for elektrisk udstyr.

### KITCHENAID PÅTAGER SIG IKKE ANSVARET FOR INDIREKTE SKADER.

## KUNDESERVICE

Al service skal udføres lokalt af et autoriseret KitchenAid servicecenter. Kontakt forhandleren, du har købt apparatet af, for at få navnet på det nærmeste autoriserede KitchenAid servicecenter.

### I Danmark:

C.J. HVIDEVARESERVICE APS  
Thorndahlsvej 11  
9200 AALBORG SV  
Tlf: 98 18 21 00  
[www.cjhvidevareservice.dk](http://www.cjhvidevareservice.dk)

## KUNDESERVICE

### THUESEN JENSEN A/S:

Smedeland 11  
2600 GLOSTRUP  
Tlf: 70 20 52 22

**Besøg vores websted for flere oplysninger:  
[www.KitchenAid.eu](http://www.KitchenAid.eu)**

© 2015. Alle rettigheder forbeholdt.  
Specifikationer kan ændres uden forudgående varsel.