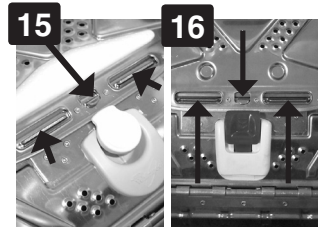
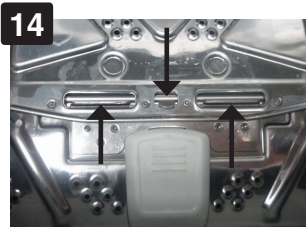
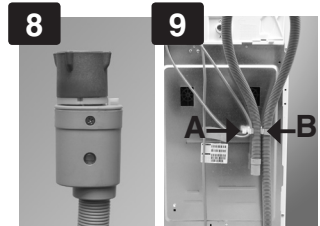
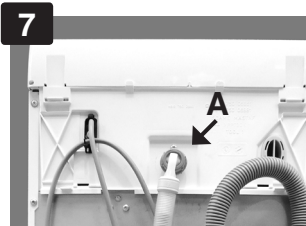
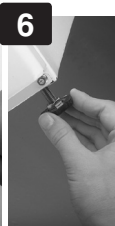
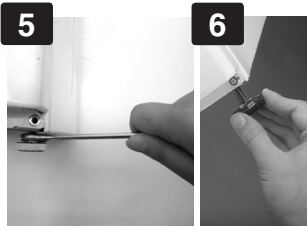
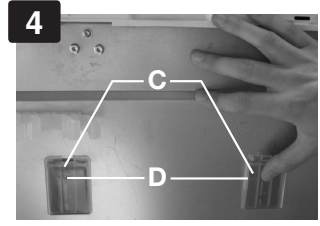
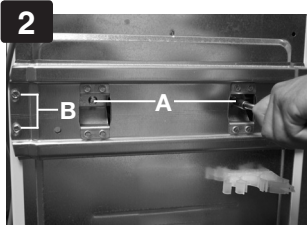
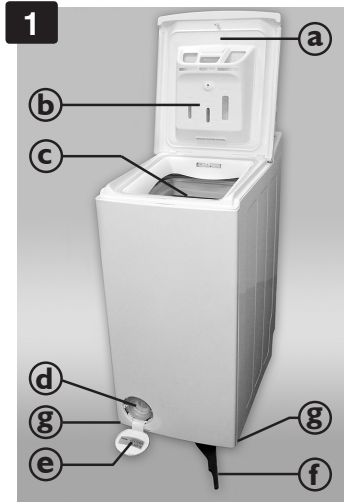


**Mașina de spălat rufe cu încărcare
verticală model ITWE 71252 W
(EU)**

 **INDESIT**



DESTINAȚIA UTILIZĂRII

Această mașină de spălat este destinată în mod exclusiv spălării și centrifugării rufelor într-o cantitate uzuală. Utilizarea este conformă scopului în care a fost creată această mașină de spălat; fiind produsul electrocasnic, utilizarea este exclusiv casnică într-o locuință unifamilială.

- Respectați instrucțiunile prezentate în aceste Instrucțiuni de utilizare și în Tabelul cu programe când utilizați mașina de spălat.

- Păstrați aceste Instrucțiuni de utilizare și Tabelul de programe; dacă cesionați mașina de spălat unei alte persoane, predați-i, de asemenea, Instrucțiunile de utilizare și Tabelul cu programe.

MĂSURI DE PRECAUȚIE ȘI RECOMANDĂRI GENERALE

1. Instrucțiuni privind siguranța


- Mașina de spălat este potrivită doar pentru uzul casnic.
- Nu păstrați produse inflamabile în apropierea aparatului.
- Nu așezați aparate electrice pe capacul mașinii dvs. de spălat.
- Copiii trebuie supravegheați pentru a nu se juca cu aparatul.
- Aparatul nu trebuie utilizat de către persoane (inclusiv copii) ce prezintă capacități fizice, senzoriale sau mentale reduse, de către persoane neexperimentate sau nefamiliarizate cu produsul, dacă acestea nu sunt supravegheate sau instruite în legătură cu utilizarea aparatului de către o persoană responsabilă de siguranța acestora. Supravegheați copiii și nu le permiteți să se joace cu aparatul. Operațiunile de îngrijire și întreținere în cazul mașinii de spălat nu se vor efectua de către copii fără a fi supravegheați.
- Nu încercați să forțați deschiderea capacului.
- Dacă este necesar, cablul electric poate fi înlocuit cu unul identic, care poate fi obținut de la Service-ul de Asistență Tehnică. Cablul de alimentare trebuie să fie înlocuit doar de către un tehnician autorizat.
- Înainte de a efectua orice operație de întreținere sau de

curățare, opriți mașina de spălat și deconectați-o de la alimentarea electrică.

2. Ambalajul

- Materialele de ambalare sunt 100% reciclabile și poartă simbolul de reciclare ♻️. Respectați reglementările locale în vigoare atunci când aruncați ambalajul.

3. Eliminarea ambalajului și a mașinilor de spălat vechi

- Acest aparat este marcat în conformitate cu Directiva Europeană 2002/96/CE referitoare la Deșeurile de Echipament Electric și Electronic (WEEE). Prin aruncarea corectă a acestui produs, veți ajuta la prevenirea potențialelor consecințe negative asupra mediului înconjurător și a sănătății umane, care pot fi afectate, în caz contrar, de aruncarea necorespunzătoare a acestui produs.
- Simbolul  de pe produs, sau de pe documentele care însoțesc produsul, indică faptul că acesta nu poate fi aruncat împreună cu deșeurile menajere. Trebuie predat la punctul de colectare corespunzător, pentru reciclarea echipamentului electric și electronic. Aruncarea la gunoi trebuie făcută în conformitate cu normele locale pentru eliminarea deșeurilor. Pentru informații mai detaliate privind eliminarea, valorificarea și reciclarea acestui produs, vă rugăm să contactați administrația locală, serviciul de eliminare a deșeurilor menajere sau magazinul de unde ați cumpărat produsul.
- Mașina de spălat este fabricată din materiale reutilizabile. Trebuie să fie aruncată, ținând cont de reglementările locale în vigoare cu privire la aruncarea deșeurilor.
- Înainte de a o arunca, înlăturați toate resturile de detergent și tăiați cablul de alimentare, astfel încât mașina de spălat să fie inutilizabilă.

4. Recomandări generale

- Nu lăsați mașina de spălat conectată când nu este utilizată. Închideți robinetul de apă.

5. Declarație de Conformitate CE

- Această mașină de spălat a fost proiectată, fabricată și distribuită în conformitate cu normele de siguranță ale Directivelor CE: Directiva pentru tensiuni joase 2006/95/CE Directiva pentru compatibilitate electromagnetă 2004/108/CE.

Producătorul nu este răspunzător pentru niciun fel de deteriorare a rufelor, cauzată de respectarea inadecvată sau nerespectarea instrucțiunilor de întreținere a rufelor, care sunt înscrise pe etichetele rufelor.

ÎNAINTE DE A FOLOSI MAȘINA DE SPĂLAT

1. Îndepărtați ambalajul și verificați aparatul

- Tăiați și îndepărtați plasticul în care este ambalată.
- Îndepărtați elementul de protecție superior și colțurile protectoare.
- Îndepărtați elementul de protecție inferior, înclinând și rotind aparatul pe un colț inferior posterior. Verificați ca partea de plastic a protecției inferioare (dacă există la acest model) să rămână în ambalaj și nu pe fundul mașinii.** Acest lucru este important, deoarece, în caz contrar, partea de plastic poate deteriora mașina de spălat pe durata funcționării.
- Deschideți capacul, apăsându-l ușor în jos și ridicând mânerul. Îndepărtați protecția de amortizare din polistiren (în funcție de model).
- Îndepărtați pelicula albastră de protecție de pe panou (în funcție de model).
- După dezambalare, asigurați-vă că mașina de spălat nu este deteriorată. Dacă aveți vreun dubiu, nu folosiți mașina de spălat. Contactați Service-ul de Asistență Tehnică sau distribuitorul dvs. local.
- Nu lăsați la îndemâna copiilor materialele de ambalaj (saci de plastic, bucăți de polistiren etc.); acestea sunt potențial periculoase.
- Dacă aparatul a fost expus la o temperatură joasă înainte de livrare, țineți-l la temperatura camerei câteva ore înainte de a-l pune în funcțiune.

2. Scoateți bara pentru transport

- Mașina de spălat este prevăzută cu șuruburi pentru transport și o bară pentru transport, pentru a preveni deteriorarea pe durata transportului. **Înainte de a folosi mașina de spălat trebuie să scoateți bara pentru transport** (vezi "Instalarea"/"Scoaterea barei pentru transport").

3. Instalați mașina de spălat

- Poziționați mașina de spălat pe o suprafață plană și stabilă.
- Reglați piciorușele pentru a asigura stabilitatea mașinii și nivelarea** (vezi "Instalarea"/"Reglarea piciorușelor").
- În cazul pardoselii de lemn, sau a așa-numitor "pardoseli flotante" (de exemplu: anumite tipuri de parchet sau podele laminate), instalați mașina pe o foaie de placaj cu dimensiuni minime de 40 x 60 cm, și o grosime de cel puțin 3 cm fixată cu șuruburi în podea.
- Verificați ca deschiderile pentru ventilare de la baza mașinii de spălat (dacă există la modelul dvs.) să nu fie astupate de covor sau de alte materiale.

4. Alimentarea cu apă

- Racordați furtunul de alimentare cu apă în conformitate cu reglementările companiei locale de furnizare a apei (vezi "Instalarea"/"Conectați furtunul de alimentare cu apă").
- Alimentarea cu apă: Numai apă rece
- Robinetul: racord filetat de 3/4" pentru furtun
- Presiune: 100-1000 kPa (1-10 bar).

Utilizați numai furtunuri noi pentru racordarea mașinii de spălat la alimentarea cu apă. Furtunurile uzate nu trebuie să mai fie utilizate și trebuie aruncate.

5. Furtunul de evacuare

- Conectați strâns furtunul de evacuare la sifon, sau la o gură de canalizare (vezi "Instalarea"/"Conectați furtunul de evacuare a apei").
- Dacă mașina de spălat este racordată la un sistem încorporat de evacuare, asigurați-vă că acesta din urmă este dotat cu o supapă pentru a evita încărcarea și evacuarea simultană a apei (efect de sifonare).

6. Conexiunile electrice

- Conexiunile electrice trebuie să fie executate de către un tehnician calificat, în conformitate cu instrucțiunile fabricantului și reglementările standard de siguranță în vigoare.
- Datele tehnice (tensiune, energie și siguranțe) sunt indicate pe eticheta cu caracteristicile tehnice, aflată în partea din spate a mașinii de spălat.
- Nu utilizați prelungitoare sau prize multiple.
- După instalarea aparatului, accesul la priză sau deconectarea de la rețeaua de alimentare electrică trebuie să fie asigurate printr-un întrerupător bipolar.
- Nu utilizați mașina de spălat dacă s-a deteriorat pe durata transportului. Informați Service-ul de Asistență Tehnică.
- Cablul de alimentare electrică poate fi înlocuit doar de Service-ul de Asistență Tehnică.
- Mașina de spălat trebuie să fie conectată la o instalație de împământare corespunzătoare, în conformitate cu reglementările în vigoare. În special mașinile de spălat instalate în încăperi în care se află un duș sau o cadă trebuie să fie protejate cu un dispozitiv de curent diferențial rezidual de cel puțin 30 mA. Împământarea mașinii de spălat este obligatorie prin lege. Fabricantul nu își asumă responsabilitatea pentru accidentarea persoanelor sau a animalelor domestice sau pentru pagubele materiale derivate direct sau indirect din nerespectarea recomandărilor conținute în aceste Instrucțiuni de utilizare.

DESCRIEREA MAȘINII DE SPĂLAT (foto 1)

- a. Capac
- b. Dozatorul de detergent
- c. Tambur
- d. Orificiu de acces la pompă, în spatele filtrului
- e. Eticheta cu informații despre Serviciul de Asistență Tehnică (în spatele capacului filtrului)

f. Levier pentru mobilitate (în funcție de model). Pentru a deplasa mașina de spălat: trageți puțin mânerul cu mâna, după care trageți-l cu piciorul până se oprește.

g. Piciorușe reglabile

INSTALAREA

Scoaterea barei pentru transport

Mașina de spălat este prevăzută cu o bară pentru transport pentru a evita orice deteriorare posibilă pe durata transportului.

IMPORTANT: Înainte de a folosi mașina de spălat, bara pentru transport din spate TREBUIE scoasă.

1. Deșurubați cele două șuruburi "A" și cele patru șuruburi "B" cu o șurubelniță plată sau o cheie tubulară pentru piulițe hexagonale Nr. 8 (foto 2).
2. Scoateți bara pentru transport (foto 3).
3. Puneți la loc cele patru șuruburi exterioare "B" pe mașină și strângeți-le (foto 2).
4. Prindeți cele două garnituri "C" furnizate în orificiile "D" ale mașinii de spălat (foto 4).

Notă: nu uitați să puneți la loc și să strângeți cele patru șuruburi exterioare.

Reglarea piciorușelor (foto 5, 6)

Instalați mașina de spălat pe o suprafață plană, în apropierea racordurilor electrice, de apă și de scurgere.

Dacă podeaua este denivelată, reglați piciorușele (nu introduceți bucăți de lemn, carton etc. sub piciorușe):

1. Deșurubați manual piciorușele mașinii de spălat, rotind de 2-3 ori în sens acelor de ceasornic, apoi deșurubați siguranța cu ajutorul cheii.
2. Reglați înălțimea piciorușelor cu mâna.
3. Strângeți contrapiulița de siguranță, rotind-o în sens invers acelor de ceasornic către baza mașinii de spălat.

Verificați dacă piciorușele stau corect pe podea și dacă mașina de spălat este așezată perfect uniform și stabil (folosiți o nivelă cu bulă de aer).

Mașina de spălat poate fi instalată într-o zonă de 40 cm lățime și 63 cm adâncime.

Notă: dacă instalați mașina pe un covor gros, reglați piciorușele pentru a fi siguri că există suficient spațiu sub mașină pentru circulația aerului.

Conectați furtunul de alimentare cu apă (foto 7)

1. Montați cu grijă furtunul la ventilul din spatele mașinii de spălat ("A"); celălalt capăt al furtunului îl înșurubați cu mâna la ventilul sursei de apă.
2. Asigurați-vă că furtunul nu este îndoit.
3. Verificați etanșeitatea robinetului și a racordurilor mașinii de spălat, deschizând complet robinetul de apă.

furtun mai lung de etanșare, contactați Service-ul nostru clienți.

- Controlați periodic starea furtunului de alimentare din punctul de vedere al fragilității și dacă prezintă fisuri și înlocuiți-l dacă este necesar.
- Mașina de spălat poate fi conectată fără o supapă de reținere.

Sistemul de siguranță anti-inundare Waterstop (foto 8) (în funcție de model)

- Înșurubați furtunul la robinetul de alimentare cu apă. Deschideți complet robinetul de apă și controlați etanșeitatea racordului.
- Mașina de spălat nu trebuie să fie racordată la robinetul unui încălzitor de apă fără presiune!
- Nu introduceți dispozitivul de oprire apă al furtunului în apă, pentru că își va pierde funcția de protecție.
- Dacă furtunul flexibil este deteriorat, deconectați imediat mașina de spălat de la alimentarea cu curent electric, închideți robinetul și înlocuiți furtunul.
- Dacă furtunul este prea scurt, înlocuiți-l cu un furtun, prevăzut cu sistemul de siguranță Waterstop cu o lungime de 3 m (disponibil la Service-ul de Asistență Tehnică sau la distribuitorul dvs.).

Conectați furtunul de evacuare a apei (foto 9)

Scoateți furtunul de evacuare din colierul stâng, vezi săgeata "A" din figură.

Important:

NU slăbiți furtunul de evacuare din conexiunea din dreapta, vezi săgeata "B" din figură.

În caz contrar, există riscul de scurgere a apei și pericolul de opărire cu apă fierbinte.

Conectați străns furtunul de evacuare la sifon sau la o gură de canalizare.

Dacă este necesară adăugarea unui prelungitor, folosiți un furtun flexibil de aceeași dimensiune și fixați racordurile cu coliere și șurub.

Lungimea totală maximă a furtunului de evacuare: 2,50 m.

Înălțimea maximă de evacuare: 100 cm.

Înălțimea minimă de evacuare a apei: 55 cm.

Important:

Verificați ca furtunul de evacuare să nu fie răsucit și luați toate măsurile de precauție pentru ca acesta să nu cadă pe durata funcționării mașinii de spălat.

! Instalarea aparatului/Dezambalarea produsului.

Înainte de instalare, produsul trebuie dezambalat integral. Se vor scoate toate elementele de protecție ale aparatului, pentru transport, cum ar fi: folie protectoare, elemente din polistiren, elemente din carton, benzi adezive, folie plastic ce acoperă integral suprafața exterioară a produsului, aplicată în mod compact cu rol de a proteja produsul, având aspect adeziv, care se desface manual prin tragere de la colțurile produsului sau ale elementelor produsului care pot fi protejate cu folie în asemenea fel.

Nerespectarea modalității de dezambalare în mod integral poate afecta starea produsului, pe perioada utilizării în mod iremediabil ceea ce poate conduce la scoaterea din garanție a produsului. RO 3

ÎNAINTE DE PRIMA SPĂLARE

Pentru a înlătura apa reziduală, după testarea de către fabricant, vă recomandăm să efectuați un scurt ciclu de spălare fără rufe.

1. Deschideți robinetul.
2. Închideți ușițele de acces ale tamburului.
3. Introduceți o cantitate mică de detergent (maxim 1/3 din cantitatea recomandată de producător pentru


rufe puțin murdare) în compartimentul pentru spălarea principală **II** din sertarul pentru detergent.

4. Închideți capacul.
5. Reglați și conectați programul "Sintetice 60°C" (consultați "Tabelul cu programe" atașat).

PREGĂTIREA RUFELOR DE SPĂLAT

Sortarea rufelor

1. Sortați rufe în funcție de ...

- **Tipul de țesătură / eticheta cu simbolul de îngrijire**
Bumbac, fibre mixte, delicate/sintetice, lână, articole de spălat manual.
- **Culoare**
Separați articolele albe de cele colorate. Spălați separat rufe noi colorate.
- **Dimensiune**
Spălați împreună articole de dimensiuni diferite pentru a îmbunătăți eficiența de spălare și distribuirea încărcăturii în tambur.
- **Delicatețea materialului**
Spălați separat articolele delicate: folosiți un program special pentru lână pură nouă , perdele sau alte articole delicate. Scoateți întotdeauna clipsurile perdelelor sau spălați perdelele cu clipsurile puse într-un săculeț de bumbac. Folosiți programul special pentru spălarea manuală. Spălați ciorapii, cordoanele și alte articole mici sau articole cu copci (de exemplu: suțiene) în săculețe speciale de bumbac, pentru mașini de spălat, sau în fețe de perne cu fermoar.

2. Goliți buzunarele

Monedele, acele de siguranță și alte articole similare pot deteriora tamburul și cuva aparatului.

3. Închizătoare

Închideți fermoarele și încheiați nasturii sau copcile; curelele sau cordoanele separate trebuie legate împreună.

Îndepărtarea petelor

- Petele de sânge, lapte, ouă și de alte substanțe organice sunt în general eliminate de către faza enzimatică a programului.
- Pentru îndepărtarea petelor de vin roșu, cafea, ceai, iarbă, fructe etc. adăugați un agent pentru îndepărtarea petelor în compartimentul pentru spălarea principală **II** al dozatorului de detergent.
- Se recomandă tratarea petelor mai rezistente înainte de spălare.

Încărcarea rufelor

1. Deschideți capacul mașinii, trăgând de el în sus.

2. Deschideți tamburul

- prin presare asupra siguranței ușii tamburului (foto

10, 11); modelele conform foto **10** au siguranța ușii tamburului fixă, care nu se poate împinge, dacă încercați să o presați.

- prin sprijinirea ușitei din spatele tamburului, prin

împingerea înapoi a siguranței ușii în direcția indicată de săgeată și împingerea ușii din față înăuntrul tamburului, până când cedează mecanismul de închidere (foto **12**).

3. Introduceți rufe în tambur, una câte una. Nu depășiți cantitatea maximă recomandată pentru programe (a se vedea Tabelul de programe).

- Supraîncărcarea mașinii va duce la rezultate nesatisfăcătoare ale spălării, iar rufe vor fi mototolite.

- Aveți grijă ca rufe să nu iasă în afară din tambur; dacă se întâmplă acest lucru, împingeți rufe înapoi în tambur, astfel încât să existe suficient spațiu liber pentru a putea închide corect ușitele tamburului. Nu folosiți ușitele tamburului pentru a împinge rufe înapoi în tambur.

4. Pentru închiderea tamburului, trebuie să sprijiniți la mijloc ambele părți ale ușii tamburului din nou (foto **13**), ușa din spate peste cea din față.

ATENȚIE: asigurați-vă că ușitele tamburului sunt bine blocate - în funcție de model:

- Toate cârligele de metal trebuie să fie complet introduse în ușița din spate - vezi foto **14**.

- Toate cârligele de metal trebuie să fie complet introduse în ușița din spate, iar butonul trebuie să se suprapună peste marginea ușitei din spate - vezi foto **15**.

- Siguranța ușii din față trebuie să rămână puțin peste marginea ușii din spate - vezi foto **16**.

Verificați ca rufe să nu rămână prinse între ușite, sau între ușite și tambur.

DETERGENȚII ȘI ADITIVII

- ⚠ **Păstrați detergenții și aditivii într-un loc sigur, uscat și departe de accesul copiilor**
- ⚠ **Nu folosiți niciun fel de solvenți (de exemplu terebentină, benzină). Nu spălați țesături care au fost tratate cu solvenți sau cu lichide inflamabile.**

Folosiți numai detergenți și aditivi produși special pentru mașinile de spălat de uz casnic. Respectați recomandările de pe etichetele rufelor dumneavoastră.

Alegerea detergentului depinde de:

- tipul de țesătură
- culoare;
- temperatura de spălare;
- gradul și tipul de murdărie.

Tipul de țesătură	Un fel de detergent
Rufe albe mari (rece-95°C):	detergenți de mare putere cu înălbitor
Rufe albe delicate (rece-40°C):	detergenți blânzi cu înălbitor și/sau înălbitor optic
Culori deschise - pastel (rece-60°C):	detergenți cu înălbitor și/sau înălbitor optic
Culori intense (rece-60°C):	detergenți pentru haine colorate fără înălbitor/înălbitor optic
Culori închise - negru (rece-60°C):	detergenți speciali pentru rufe negre/închise la culoare

Pentru rufe care necesită un tratament special (ex. lână sau microfibră), recomandăm utilizarea detergentilor speciali, aditivi sau pretatare, disponibili pe piață.

Nu utilizați detergenți lichizi pentru programul principal de spălare în cazul activării opțiunii "Prespălare".

Nu folosiți detergenți lichizi când selectați începerea unui ciclu întârziat/final de ciclu (în funcție de model).

Dozaj

Respectați recomandările cu privire la dozaj de pe ambalajul detergentului. Acestea depind de:

- gradul și tipul de murdărie
- cantitatea de rufe spălate
 - pentru o încărcătură completă: urmăriți instrucțiunile producătorului de detergent
 - încărcarea pe jumătate: 3/4 din cantitatea folosită pentru o încărcătură completă
 - încărcarea minimă (circa 1 kg): 1/2 din cantitatea folosită pentru o încărcătură completă

Dacă pe pachetul de detergent nu este menționat volumul de încărcare cu rufe, producătorii de obicei recomandă: 4,5 kg de rufe la folosirea unui detergent de rufe concentrat și 2,5 kg de rufe la folosirea unui detergent mai slab.

- duritatea apei din zona dumneavoastră (solicitați informații la compania de distribuire a apei). Apa dulce necesită mai puțin detergent decât apa dură.

Notă:

Prea mult detergent poate cauza formarea excesivă de spumă, care are ca rezultat o reducere a eficienței de spălare. Dacă mașina de spălat detectează prea multă spumă, poate fi împiedicată efectuarea centrifugării, sau se poate prelungi durata ciclului de spălare și se poate crește consumul de apă (vezi instrucțiunile privitoare la cantitatea excesivă de spumă din capitolul "Ghid de detectare a defecțiunilor"). Detergentul insuficient poate duce la obținerea de rufe gri și, de asemenea, duce la depunerea calcarului în sistemul de încălzire, pe tambur și pe furtunuri.

Dozarea detergentilor și a aditivilor suplimentari (foto 17a, 17b – depinde de model)

I Compartiment prespălare

- Detergent pentru etapa de prespălare (numai în cazul în care ați activat opțiunea de "prespălare")

II Compartiment spălare principală

- Detergent pentru etapa principală de spălare (trebuie adăugat pentru toate programele de spălare)
- Aditiv pentru îndepărtarea petelor (opțional)
- Dedurizant de apă (opțional; recomandabil pentru clasa 4 de duritate a apei sau mai mult)

III Compartiment pentru balsam

- Balsam de rufe (opțional)
- Amidon dizolvat în apă (opțional)

A nu se depăși semnul nivelului "MAX" atunci când se adaugă detergent, aditivi sau balsam de rufe.

Pentru mai multe informații cu privire la aplicarea de detergent și balsam de rufe în funcție de programe, a se vedea tabelul de programe.

CURĂȚAREA ȘI ÎNTREȚINEREA

Deconectați electric mașina de spălat înainte de a efectua orice operație de întreținere.

Dozatorul de detergent

Curățați dozatorul de detergent cu regularitate, cel puțin de trei sau patru ori pe an, pentru a preveni depunerea de detergent:

Dozatorul de detergent - foto 17a

1. Apăsăți butoanele de pe fiecare latură a dozatorului (foto 18).
2. Trageți dozatorul spre dvs. și scoateți-l. Este posibil să rămână o cantitate mică de apă în dozator. Se recomandă să deplasați dozatorul în poziție verticală.
3. Spălați dozatorul sub jet de apă. Puteți scoate, de asemenea, capacele sifonului din dozator pentru curățare.
4. Puneți la loc capacele sifonului în dozator (dacă au fost scoase). Verificați să fie bine fixate la locul lor.
5. Puneți la loc dozatorul, introducând clapetele inferioare în orificiile din capac și pivotați până când ambele butoane superioare se blochează.

Dozatorul de detergent - foto 17b

1. Apăsăți butonul pentru a declanșa dozatorul de detergent și scoateți-l (foto 19). O cantitate mică de apă poate să rămână în dozator, astfel că ar trebui să-l ridicați în poziție verticală.
2. Spălați dozatorul sub jet de apă. Puteți scoate, de asemenea, capacul de sifon pe partea din partea din spate a dozatorului pentru curățare (foto 20).
3. Înlocuiți capacul de sifon în dozator (dacă este scos).
4. Puneți la loc dozatorul prin amplasarea acestuia în locașurile corespunzătoare de pe capac și împingând dozatorul către capac până când se blochează.

DIAGRAMĂ: Umiditatea rămasă după centrifugarea cu viteză max. de rotație – exemple.

Furtunul de alimentare cu apă

Controlați și curățați cu regularitate (cel puțin de două sau trei ori pe an).

1. Scoateți din priză mașina de spălat.
2. Închideți robinetul de apă.
3. Deșurubați furtunul de la robinet.
4. Curățați cu atenție filtrul aflat la capătul furtunului, fără a-l demonta, de exemplu cu o periuță de dinți.
Notă: nu scufundați furtunul în apă.
5. Însurubați cu mâna furtunul flexibil la loc pe robinet. Nu folosiți un patent (risc de strivire a recordului).
6. **Deschideți robinetul de apă și verificați dacă recordurile sunt etanșe.**
7. Introduceți ștecherul la loc în priză.

Furtunul (furtunurile) de aducție (fig. 21, 22 sau 23 – depinde de model)

Controlați în mod regulat dacă furtunul este deteriorat și dacă are găuri. Dacă observați la furtunul aductor defectiuni, înlocuiți-l cu unul nou, dar de același fel, pe care îl puteți găsi la service- ul firmei sau în magazinele specializate.

Dacă furtunul aductor de la mașina dvs. de spălat este identic cu cel de la foto 21 și mașina totuși nu se alimentează cu apă, verificați fereastra ventilului de siguranță (A). Dacă este roșie, înseamnă că funcția de siguranță a furtunului de oprire a apei a fost activată și furtunul trebuie înlocuit, cu altul de la service – ul firmei sau de la un magazin specializat. Pentru deșurubarea furtunului de admisie, așa cum se arată în foto 21 trebuie să apăsați mânerul de eliberare (B) (dacă există) pe parcursul deșurubării. Dacă suprafața furtunului d - voastră de aducție este transparentă (foto 22), controlați regulat culoarea ei. În cazul în care culoarea suprafeței transparente a furtunului s-a închis, înseamnă că furtunul a suferit o ruptură și ar trebui înlocuit. Sunați la service – ul firmei sau chemați un specialist care să înlocuiască furtunul.

Exteriorul aparatului și panoul de comenzi

- Curățați cu o cârpă umedă, moale.
- Dacă este necesar, folosiți apă cu săpun sau un detergent neutru (nu folosiți detergenți care conțin solvenți, abrazivi, sau detergenți universali - aceștia pot deteriora suprafața).

Interiorul aparatului

- După fiecare spălare, lăsați capacul deschis câțva timp, pentru a permite uscarea interiorului aparatului.
- Dacă nu spălați niciodată sau spălați extrem de rar rufe la 95°C, vă recomandăm să executați din când în când un program la 95°C fără rufe, adăugând o cantitate mică de detergent, pentru a menține curat interiorul aparatului.

Garnitura capacului

- Verificați periodic starea garniturii capacului și curățați-o din când în când cu o cârpă umedă.

Furtunul (furtunurile) de alimentare cu apă

- Controlați periodic starea furtunului (furtunurilor): ca să nu fie fragile și să nu prezinte fisuri. Înlocuiți dacă este necesar.

Filtrul

- Controlați și curățați filtrul cu regularitate, cel puțin de 3 sau 4 ori pe an (vezi "Curățarea filtrului/ Evacuarea apei reziduale").

Nu folosiți lichide inflamabile pentru curățarea aparatului.

Recuperarea unui obiect care a căzut între tambur și cuvă

Dacă un obiect cade accidental între tambur și cuvă, puteți să-l recuperați cu ajutorul uneia dintre paletetele detașabile ale tamburului:

1. Scoateți din priză mașina de spălat.
2. Scoateți rufele din tambur.
3. Închideți ușițele tamburului și rotiți tamburul o jumătate de tură (foto 24).
4. Folosind o șurubelniță, apăsați pe capătul din plastic în timp ce faceți să alunece paleta dinspre stânga spre dreapta (foto 25, 26).

5. Aceasta va cădea în interiorul tamburului.
6. Deschideți tamburul: puteți recupera obiectul prin gaura din tambur.
7. Puneți la loc paleta din interiorul tamburului: Poziționați vârful din plastic deasupra găurii de pe partea din dreapta a tamburului (foto 27).
8. Apoi faceți să alunece paleta de plastic dinspre dreapta spre stânga.
9. Închideți din nou ușițele tamburului, rotiți tamburul o jumătate de rotație și verificați poziționarea paletei în toate punctele sale de fixare.
10. Introduceți ștecherul din nou în priză.

CURĂȚAREA FILTRULUI/ EVACUAREA APEI REZIDUALE

Mașina de spălat este dotată cu o pompă cu auto-curățare. Filtrul reține obiectele cum ar fi nasturii, monedele, acele de siguranță etc. care au fost lăsate în rufe.

Vă recomandăm să verificați și să curățați filtrul cu regularitate, cel puțin de două sau trei ori pe an.

În special:

- Dacă aparatul nu evacuează apa corect sau dacă nu efectuează ciclul de centrifugare.
- Dacă se aprinde indicatorul "Curățați filtrul".
IMPORTANT: asigurați-vă că s-a răcit înainte de a o evacua din aparat.

Apa reziduală trebuie evacuată, de asemenea, înainte de a transporta mașina.

1. Scoateți din priză mașina de spălat.
2. Deschideți capacul filtrului pentru impurități cu ajutorul unei monede (foto 28).
3. Așezați un recipient dedesubt.
4. Rotiți filtrul ușor în sensul opus acelor de

ceasornic până când apa începe să curgă; nu îl scoateți deocamdată.

5. Așteptați până când apa este complet evacuată.
6. Acum desfaceți complet filtrul și scoateți-l (foto 29).
7. Curățați filtrul și compartimentul filtrului.
8. Verificați ca elicea pompei (în locașul din spatele filtrului pentru impurități) să nu fie blocată.
9. **Introduceți din nou filtrul și rotiți-l complet în sensul acelor de ceasornic. Asigurați-vă că filtrul este înșurubat complet în mod corespunzător.**
10. Turnați aproximativ un litru de apă în mașină, în tambur, și controlați dacă apa nu se scurge din filtru.
11. Închideți capacul filtrului.
12. Conectați din nou mașina de spălat.

UMIDITATE RUFELOR DUPĂ CENTRIFUGARE

Gradul de umiditate rămasă în rufe după centrifugare depinde în mare parte de tipul de material, de programul selectat și turația de stoarcere. Cel mai mic conținut de umiditate poate fi obținut, folosind programul de spălare la care se face referire pe Eticheta Energetică, cu turația maximă de stoarcere. Acest program este menționat în tabelul de programe separat, ca "Program de Referință pentru Eticheta Energetică". Mai jos aveți un studiu cu conținutul rezidual de umiditate (în %), în funcție de diverse clase de eficiență centrifugare-uscare:

Clasă de eficiență centrifugare-uscare	Conținut de umiditate rămas %
A (= cea mai eficientă)	sub 45
B	45 sau peste, dar sub 54
C	54 sau peste, dar sub 63
D	63 sau peste, dar sub 72
E	72 sau peste, dar sub 81

TRANSPORTUL ȘI MANIPULAREA (foto 30)

1. Scoateți din priză mașina de spălat.
2. Închideți robinetul de apă.
3. Scoateți furtunul de alimentare și pe cel de evacuare a apei.
4. Scurgeți toată apa din furtunuri și din mașina de spălat (vezi "Curățarea filtrului/Evacuarea apei reziduale"). Așteptați ca apa să se răcească astfel încât să evitați orice incident.
5. Pentru a facilita deplasarea mașinii, trageți puțin cu

mâna mânerul situat în partea din față, jos (dacă există la modelul dvs.), și trageți-l cu piciorul până se oprește. După aceea, împingeți mânerul înapoi în poziția inițială stabilă.

6. Montați din nou bara pentru transport.
7. Transportați mașina de spălat în poziție verticală.




IMPORTANT: nu folosiți mașina de spălat dacă mânerul este tras în afară.

GHID DE DETECTARE A DEFECTIUNILOR

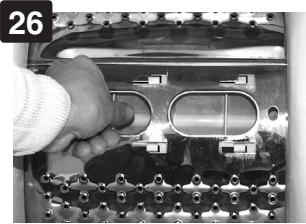
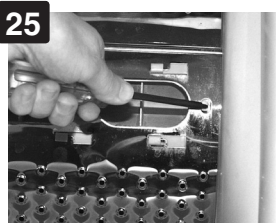
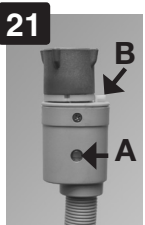
Mașina dvs. de spălat este dotată cu funcții automate de siguranță care detectează și diagnostichează defecțiunile într-o fază timpurie și vă permit să luați măsuri adecvate. Aceste defecțiuni sunt deseori minore, astfel încât pot fi remediate în câteva minute.

Probleme	Cauze - Soluții- Sfaturi
Aparatul nu pornește, nu se aprinde niciun led indicator	<ul style="list-style-type: none"> • Ștecherul nu este bine introdus în priză. • Priza sau siguranța nu funcționează corect (folosiți o lampă de birou sau un aparat asemănător pentru a o testa).
Aparatul nu pornește, deși s-a apăsât butonul “Start/Pauză”	<ul style="list-style-type: none"> • Capacul nu este bine închis. • A fost activată funcția “Siguranța copii”—○ (dacă este disponibilă la modelul dvs.) Pentru a debloca butoanele, apăsați simultan butonul pentru temperatură și cel pentru viteza de centrifugare și țineți-le apăsată cel puțin 3 secunde. Simbolul cheii de pe afișaj dispare și programul poate fi pornit.
Aparatul nu pornește, deși s-a apăsât butonul “Start /Pauză”	<ul style="list-style-type: none"> • Este activată opțiunea “Oprire clătire” (dacă este disponibilă la modelul dvs.) - încheiați “Oprirea cu apa în cuvă”, apăsând “Start/Pauză” sau alegând și pornind programul “Evacuare”. • Programul a fost schimbat - selectați din nou programul dorit și apăsați “Start Pauză”. • Programul a fost întrerupt și apoi capacul a fost deschis - închideți capacul și porniți din nou programul, apăsând pe “Start/Pauză”. • Sistemul de siguranță al aparatului a fost activat (vezi “Descrierea luminilor de control ce indică defecțiunea”). • Robinetul de apă nu este deschis sau furtunul de alimentare cu apă este îndoit (Se aprinde indicatorul “Robinul de apă închis”).
Dozatorul de detergent conține reziduuri de detergent/ aditivi la încheierea spălării	<ul style="list-style-type: none"> • Dozatorul de detergent nu este instalat corect sau este blocat (vezi “Curățarea și întreținerea”). • Filtrul din furtunul de alimentare cu apă este blocat (vezi “Curățarea și întreținerea”).
Aparatul vibrează pe parcursul ciclului de centrifugare	<ul style="list-style-type: none"> • Mașina de spălat nu este poziționată orizontal; picioarele nu sunt reglate corect (vezi “Instalarea”). • Bara pentru transport nu a fost scoasă; înainte de a folosi mașina de spălat trebuie scoasă bara pentru transport.
Rezultatele centrifugării finale sunt nesatisfăcătoare	<ul style="list-style-type: none"> • Dezechilibrul pe durata centrifugării fac ca faza de centrifugare să nu poată proteja mașina de spălat (vezi “Dezechilibrul pe durata centrifugării”). • Formarea spumei în exces împiedică centrifugarea; selectați și porniți programul “Clătire și centrifugare”. Evitați dozarea excesivă a detergentului (vezi “Detergenții și aditivii”). • Butonul “Centrifugare a fost setat pe o viteză de centrifugare redusă.
“Dezechilibrul pe parcursul centrifugării”, Indicatorul “Stoarcere/Evacuare” luminează intermitent sau viteza de centrifugare de pe display luminează intermitent la încheierea programului (în funcție de model). Rufe sunt încă foarte ude.	<p>Dezechilibrul încărcăturii de rufe pe parcursul centrifugării nu permite fazei de centrifugare să prevină eventuale defecțiuni ale mașinii de spălat. Din acest caz rufe sunt încă foarte ude.</p> <p>Motivul dezechilibrului poate fi: o încărcătură mică de rufe (care constă doar în câteva elemente foarte mari sau absorbante, ex. prosoape), sau rufe mari/ grele.</p> <ul style="list-style-type: none"> • Dacă este posibil, evitați subîncărcarea mașinii. • Se recomandă să adăugați alte rufe de diferite dimensiuni atunci când spălați rufe mari sau grele. <p>Dacă doriți să stoarceți rufe ude, adăugați mai multe rufe de diferite dimensiuni, apoi selectați programul “Clătire & Centrifugare”.</p>
Durata programului este mult mai lungă sau mai scurtă decât se specifică în tabelul de programe sau pe display (dacă este disponibil)	<p>Este o funcție normală a mașinii de a se adapta factorilor care pot afecta durata programului, ca de exemplu: cantitate excesivă de spumă, dezechilibrul cuvei de spălare datorat rufelor grele, încălzire prelungită datorată temperaturii scăzute a apei de alimentare, etc ... În plus, sistemul de scanare al mașinii reglează durata ciclului în funcție de cantitatea de rufe de spălat.</p> <p>Pe baza acestor factori se recalculează pe durata programului durata acestuia și, dacă este necesar, se actualizează; pe display (dacă este disponibil), apare o indicație pe parcursul fazei de modificare.</p> <p>Pentru cantități mici de rufe, durata specificată în tabelul cu programe poate fi redusă cu până la 50%.</p>

Descrierea indicatorilor ce indică defecțiunea

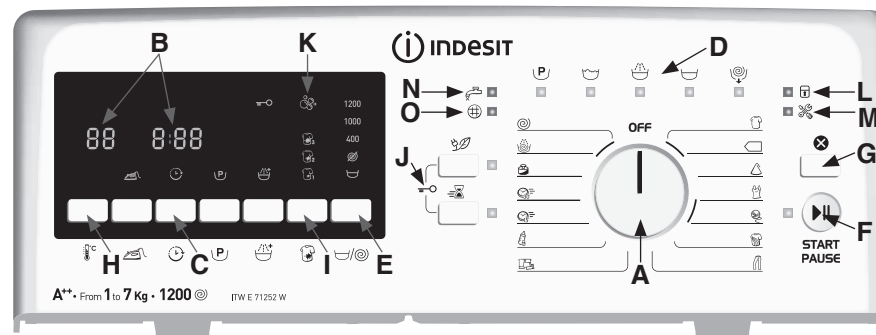
Lumina de control aprinsă indică defecțiunea	Indicație pe display (dacă este disponibil)	Descriere - Cauze - Soluții
<p>"Service"</p> 	<p>"bdd"</p> <p>(dacă mașina dv. de spălat nu are display: toate ledurile din indicatorul pentru fazele programului se aprind)</p>	<p>Aparatul se oprește pe parcursul programului. "Ușile tamburului sunt deschise" (ușile tamburului nu au fost închise corect). Apăsăți butonul "Reset" cel puțin 3 secunde și așteptați până când apare indicația "Ușă deschisă" (U). Deschideți capacul și închideți ușile tamburului, apoi selectați și porniți din nou programul dorit. Dacă defecțiunea persistă, contactați Service-ul de Asistență Tehnică.</p>
	<p>de la "F02" la "F35" (cu excepția "F09")</p>	<p>"Defecțiune modul electric". Selectați și porniți programul "Evacuare" sau apăsați butonul "Reset" cel puțin 3 secunde.</p>
	<p>"F09"</p>	<p>"Nivelul apei prea ridicat" (după anularea programului sau operarea greșită). Opriti aparatul și reporniți-l, selectați programul "Evacuare" și porniți în 15 sec.</p>
	<p>"FA"</p>	<p>"Defecțiune sistem siguranță Waterstop". Opriti aparatul, scoateți ștecherul din priză și închideți robinetul de apă. Înclinați aparatul înainte, cu grijă, pentru a permite apei colectate să curgă prin partea de jos. După aceea:</p> <ul style="list-style-type: none"> • Conectați aparatul din nou. • Deschideți robinetul de apă (dacă apa curge imediat în aparat, fără ca aparatul să pornească, înseamnă că există o defecțiune; opriti alimentarea cu apă și contactați Service-ul de Asistență Tehnică). • Selectați și porniți din nou programul dorit.
	<p>"Fod"</p>	<p>"Prea multă spumă"</p> <p>Spuma în cantitate prea mare a întrerupt programul de spălare.</p> <ul style="list-style-type: none"> • Selectați și porniți programul "Clătire și centrifugare". • După aceea, selectați și porniți din nou programul dorit, utilizând mai puțin detergent. <p>Dacă defecțiunile persistă, scoateți din priză aparatul, închideți robinetul de apă și contactați Service-ul nostru de Asistență Tehnică.</p>
<p>"Robinetul de apă închis"</p> 	<p>—</p>	<p>Aparatul nu este alimentat cu apă, sau este alimentat cu insuficientă apă. Ledul "Start/Pauză" luminează intermitent.</p> <ul style="list-style-type: none"> • Robinetul de apă este complet deschis și presiunea de alimentare cu apă este suficientă. • Furtunul de alimentare cu apă este îndoit. • Filtrul sită al furtunului de alimentare cu apă este blocat (vezi "Curățarea și întreținerea"). • Furtunul de alimentare cu apă este înghețat. • Fereastra de inspecție a supapei de siguranță a furtunului de alimentare cu apă este roșie (dacă aparatul dvs. are un furtun de alimentare cu apă, așa cum se indică în foto 21 - vezi capitolul anterior "Curățarea și întreținerea"); înlocuiți furtunul cu unul nou, disponibil de la Service-ul nostru de Asistență Tehnică sau de la distribuitorul dv. specializat. După ce problema a fost înlăturată, porniți din nou programul prin apăsarea butonului "Start/Pauză". Dacă defecțiunea apare din nou, contactați Service-ul nostru de Asistență Tehnică.
<p>"Curățați pompa"</p> 	<p>—</p>	<p>Apa murdară nu este evacuată. Aparatul se oprește la o anumită fază din program; scoateți din priză și verificați dacă furtunul de evacuare este îndoit.</p> <ul style="list-style-type: none"> • Filtrul sau pompa s-a blocat (vezi capitolul "Curățarea filtrului/Evacuarea apei reziduale"; asigurați-vă că apa s-a răcit înainte de a o evacua din aparat). • Furtunul de evacuare a apei este înghețat. <p>După ce problema a fost înlăturată, selectați și porniți programul "Evacuare" sau apăsați butonul "Reset" cel puțin 3 secunde; după aceea porniți din nou programul dorit. Dacă defecțiunea apare din nou, contactați Service-ul nostru de Asistență Tehnică.</p>

Dacă mașina dvs. de spălat nu este dotată cu display, verificați care dintre situațiile descrise mai sus se poate afla la originea defecțiunii și urmați instrucțiunile respective.



TABEL PROGRAME

- A.** Selector programe
- B.** Temperatură, Display Durată
- C.** Buton "Delay Timer"
- D.** Indicator succesiune programe
- E.** Buton "Turație stoarcere" inclusiv Antisifonare
- F.** Buton "Start/Pauză"
- G.** Buton "Reset"
- L.** Indicator "Ușă blocată"
- H.** Buton Temperatură
- I.** Tastă Grad murdărie
- J.** Butoane Siguranță copii
- K.** Led dozare excesivă detergent



Această mașină este echipată cu funcții automate de siguranță ce detectează și diagnostichează erorile în stadiul inițial și reacționează adecvat:

- M.** Recomandare "Service"
- N.** Recomandare "Închidere robinet apă"
- O.** Recomandare "Curățare pompă"

Program	Simbol spălare	Incarc. max kg	Tip încărcătură / Obs. <i>- Pentru selectarea temperaturii, vă rugăm respectați recomandările producătorului de pe etichetă</i>	Detergent și aditivi			Opțiuni selectabile							Viteză max. de stoarcere rotații/min			
				Pre-spălare	Spălare principală	Balsam	Călcare Ușoară	Pre-spălare	Delay Timer	Extra Clătire	Grad de murdărie	Antișifonare Stoarcere	Energy Saver		Rapid		
Bumbac 30- 95°C			7.0	Lenjerie de pat foarte murdară, fețe de masă, prosoape și îmbrăcăminte din bumbac și / sau lenjerie de pat.	*	Da	*	*	*	*	*	*	*	*	*	max	
Eco Bumbac 40 - 60°C			7.0	Rufe din bumbac, prezentând un grad normal de murdărie. Programul standard de bumbac la 40°C și 60°C este cel mai indicat în termeni de consum redus de apă și energie pentru spălarea rufelor din bumbac.- Detalii program pe Eticheta Energetică.	-	Da	*	-	*	-	*	*	-	-	-	max	
Sintetice 30- 60°C			3.0	Bluze, tricouri, salopete etc. din poliester (Diolen, Trevira), poliamidă (Perlon, Nylon), prezentând un grad normal de murdărie.	*	Da	*	*	*	*	*	*	*	*	*	max	
Delicate 30- 40°C			1.5	Perdele și rufe delicate, rochiile, fuste, cămăși și bluze.	*	Da	*	-	*	*	-	*	*	*	-	1000 ¹⁾	
Lână 0- 40°C			1.0	Rufe din lână, etichetată Woolmark și recomandate a fi spălate manual și textile din mătase (verificați etichetele!), lenjerie, lână și vâscoză, recomandate a fi spălate manual.	-	Da	*	-	*	-	-	*	*	*	-	limitată	
Colorate Mixte 40- 60°C			3.0	Textile din bumbac și / sau sintetice puțin murdare sau murdare în mod normal.	-	Da	*	*	*	-	*	*	*	*	-	max	
Jeans 40 - 60°C			4.0	Articole din jeans bumbac și îmbrăcăminte confecționată din jeans, cum ar fi pantaloni și jachete, prezentând un grad normal de murdărie.	*	Da	*	-	*	*	*	*	*	*	*	1000 ¹⁾	
Rufe mixte 40- 95°C			3.5	Articole de pat albe și colorate sau fibre sintetice sau combinații dintre acestea. Reduce cantitatea de microbi și garantează o curățare adecvată pentru lenjeria de pat fină. Faza minuțioasă de clătire împiedică acumularea reziduurilor de detergent. Pentru acest program este recomandat detergentul praf.	*	Da	*	*	*	*	*	*	*	*	*	-	max
Copii 40 - 60°C			4.0	Articole pentru copii din bumbac ce prezintă un grad normal de murdărie. Pe durata clătirii, detergentul se va elimina în mod adecvat, contribuind astfel la protejarea pielii sensibile a copiilor.	*	Da	*	-	*	*	*	*	*	*	*	1000 ¹⁾	
15' Împrospătare 30°C			3.0	Îmbrăcăminte din bumbac, fibre artificiale și amestecuri din bumbac, purtate o perioadă scurtă . Program Împrospătare. Utilizați cantitatea recomandată de detergent.	-	Da	*	-	*	-	-	-	*	*	-	max	
Expres 30' 30°C			3.0	Rufe din bumbac, poliester, poliamidă, bumbac mixt, purtate scurt timp. Program scurt pentru reîmprospătarea rufelor.	-	Da	*	-	*	-	-	-	*	*	-	max	
Mini și Rapid 30°C			1.0	Rufe din bumbac și / sau sintetice și tipuri de țesături rezistente. Programul ideal pentru a spăla o încărcătură mică de rufe în mod economic. Pretratamentul petelor este recomandat. Nu este valabil în cazul rufelor foarte delicate.	-	Da	*	-	*	-	-	*	*	*	-	max	
Clătire & Stoarcere		-	7.0	Program de clătire și stoarcere intensivă. Similar ultimelor cicluri de clătire și stoarcere ale programului Bumbac.	-	-	*	-	*	-	-	*	*	-	-	max	
Stoarcere		-	7.0	Stoarcere intensivă. Similar ciclului de stoarcere al programului "Bumbac"	-	-	-	-	*	-	-	*/-	-	-	-	max	

Da = dozaj recomandat / * = opțional

1) Pentru o îngrijire optimă a rufelor, cu aceste programe, turația efectivă de stoarcere este limitată.

Date consum

Consum putere in modul off: 0.11 W / și in modul pornit: 0.11 W

Program	Temperatură (°C)	Încărcătură (kg)	Apă (lt)	Energia (kWh) fără "Rapid"	Durată aprox. Program(ore: min)		%
					fără "Rapid"	cu "Rapid"	
Bumbac	95	7.0	58*	2.10	2:35	2:00	57
Bumbac	60	7.0	52	1.33	2:30	1:45	
Bumbac	40	7.0	52	0.80	2:25	1:30	
Eco Bumbac	60	7.0	50	1.05	3:40	-	53
Eco Bumbac	60	3.5	35	0.84	2:45	-	
Eco Bumbac	40	3.5	35	0.65	2:00	-	
Sintetice	60	3.0	50*	0.90	2:05	1:14	
Sintetice	40	3.0	40	0.50	1:50	0:59	40
Delicate	40	1.5	50	0.55	0:45	-	61
Delicate	30	1.5	50	0.50	0:41	-	
Lână	40	1.0	40	0.55	0:35	-	
Lână	20	1.0	40	0.10	0:30	-	
Colorate Mixte	40	3.0	40	0.45	1:00	-	
Jeans	40	4.0	52	0.58	1:30	1:10	
Mixte	60	3.5	55	1.10	2:00	-	
Bebe	60	4.0	57	0.90	1:30	1:10	
15' Împrospătare	30	3.0	30	0.15	0:15	-	
Expres 30'	30	3.0	42	0.25	0:30	-	
Mînim și Rapid	30	1.0	25	0.22	0:45	-	

Valorile de consum sunt obținute în condiții normale, conform standardului IEC/EN 60 456. Datele de consum din locuință pot varia în comparație cu valorile din tabelul de programe în funcție de presiunea apei, de temperatură, de încălzirea și tipul rufelor. Consumul de apă și energie se referă la setarea implicită a programelor; selectând opțiunile speciale sau modificând valorile de stoarcere sau temperatură, datele de consum se vor modifica.

Durata programelor poate varia în raport cu valorile indicate mai sus deoarece depinde de condițiile de operare aplicabile în acel moment (a se vedea și cap.

Anomaliile și remedii din Manualul de instrucțiuni).

Cantitatea aprox. de umiditate reziduală (%).

* Pentru reducerea temperaturii apei, o mică cantitate de apă este adăugată la încheierea ciclului de spălare, înainte de evacuarea apei.

** Date Programe în Eticheta Energetică. Pentru economisirea energiei, temperatura reală a apei poate fi modificată în raport cu temperatura ciclului setat.

PORNIREA CICLULUI DE SPĂLARE

- Încărcați mașina, închideți-i ușa și verificați corectitudinea închiderii acesteia.
- Adăugați detergent și aditivi conform indicațiilor din Manualul de instrucțiuni.
- Închideți capacul.
- Poziționați selectorul de programe în dreptul programului dorit și stabiliți temperatura. Display-ul duratei indică durata programului ales (în ore și minute), iar ledul din apropierea butonului "Start/Pauză" luminează intermitent. Temperatura și turația de stoarcere pot fi modificate, apăsând tasta "temperatura" sau de "Antișifonare/ Centrifugare". Ledul aferent turației de stoarcere predefinite se aprinde. Dacă nu porniți programul imediat după ce ați efectuat setările, mașina se va opri automat după circa un sfert de oră. Reporniți mașina, rotind selectorul înapoi pe "Off", după care alegeți programul dorit.

ALEGEȚI OPȚIUNILE DORITE

Dacă nu este posibilă combinarea unui program cu opțiuni adiționale, ledurile aferente se vor stinge automat. Combinațiile inadecvate de opțiuni se vor deselecta automat.

Buton "Călcare ușoară"

- Reduce pliurile țesăturilor, măbind cantitatea de apă și utilizând o stoarcere delicată.

Buton "Prespălare"

- Doar pentru încălziri de rufe foarte murdare. Prolungește durata ciclului cu aproximativ 15 min.

- Nu folosiți detergent lichid pentru spălare, odată activată opțiunea Prespălare.

Buton "Extra Clătire"

- Este adăugată mai multă apă, iar ciclul de clătire se prelungeste.
- Această opțiune este adecvată pentru zonele cu apă puțin dură, pentru spălarea lenjeriei de copii și pentru persoanele cu alergii.

Buton "Grad Murdărie"

- Reglează durata programului în funcție de nivelul de murdărie al rufelor. Reglează cantitatea de detergent când folosiți butonul "Distribuitor Detergent". puțin murdare = murdărie norm = foarte murdare =
- Nu toate programele prevăd reglarea nivelului de murdărie.

Buton "Antișifonare/ Centrifugare"

- Fiecare program are o turație predefinită de stoarcere.

- Apăsăți butonul pentru a stabili o nouă turație.
- Dacă ați selectat poziția "0", stoarcerea finală este anulată, dar se efectuează turații intermediare pe durata clătirii. Apa este evacuată.

- Dacă selectați "Antișifonare", rufe rămân la înmuiat în ultima fază de clătire, fără stoarcere pentru evitarea șifonării acestora. Pentru activarea funcției "Antișifonare", apăsați butonul "Centrifugare" de mai multe ori până la aprinderea ledului "Antișifonare" pe display.

- Programul de spălare se oprește cu rufe la înmuiat; se aprinde ledul funcției "Antișifonare" pe indicatorul succesiune programe; ledul butonului "Start/Pauză" luminează intermitent.

- Pentru finalizarea "Antișifonării" și pentru a stoarce rufe,

apăsăți "Start/Pauză" - rufe vor fi stoarse la viteza de stoarcere adecvată ciclului selectat. Dacă doriți să modificați turația, apăsați din nou "Centrifugare", iar ledul "Start/Pauză" luminează intermitent.

- Pentru finalizarea "Antișifonării", evacuând apa, fără stoarcere, apăsați butonul "Centrifugare" până ce turația de stoarcere se poziționează pe "0", după care apăsați "Start/Pauză" pentru inițierea evacuării. Dacă selectați "Antișifonare" nu lăsați rufe la înmuiat prea mult timp.

Buton "Funcția de Economisire a energiei/Energy Saver"

- Economisește energia necesară încălzirii apei, obținându-se în același timp rezultate optime la spălare.
- Recomandat pentru rufe puțin murdare, fără pete.
- Asigurați-vă că detergentul este adecvat spălării cu apă rece (temperatură de 15 sau 20 °C).
- Recomandat în principal pentru temperaturi reduse ale programelor.

Buton "Rapid"

- Permite spălarea rapidă prin scurtarea duratei programului.
- Recomandabil pentru încărcăturile mici sau rufe puțin murdare.

DELAY TIMER

Butonul "Delay Timer" permite utilizatorului pornirea mașinii la momentul dorit, de exemplu noaptea când electricitatea este mai ieftină.

- Nu folosiți detergent lichid când activați această funcție.
- Selectați programul, stoarcerea și opțiunile.

- Apăsăți butonul "Delay Timer" de mai multe ori pentru a selecta momentul de pornire de la 1 la 23 ore.
- Porniți programul (a se vedea "Pornirea programului"). Ledul de deasupra butonului "Delay Timer" se aprinde și se stinge la pornirea programului.

- Odată ce ați apăsat butonul "Start/Pauză" se declanșează contorizarea duratei. Ledul aferent întârzierii de pe display se stinge la pornirea programului și va fi înlocuit cu cel aferent duratei reziduale.
- După apăsarea butonului "Start/Pauză", numărul orelor preselecate poate fi redus, apăsând din nou butonul "Delay Timer".

Pentru anularea "Delay Timer" ...înainte de apăsarea butonului "Start/Pauză":

- Fixați selectorul de programe pe o altă poziție sau apăsați butonul "Reset".

..după ce ați apăsat butonul "Start/Pauză":

- Țineți apăsat butonul "Reset" - pornirea întârziată va fi anulată.

PORNIREA PROGRAMULUI

Deschideți robinetul și apăsați butonul Start/Pauză". Ledul intermitent din apropierea butonului "Start/Pauză" luminează fix. Indicatorul succesiune programe indică faza programului în curs, de la stânga la dreapta: Spălare, Clătire, Stoarcere/ Evacuare. La încheierea fazei programului, ledul aferent se stinge.

INDICATORUL "UȘĂ BLOCATĂ"

După inițierea programului, ledul aferent se aprinde pentru a indica imposibilitatea deschiderii ușii. Pe toată durata programului, ușa rămâne blocată și nu trebuie să încercați s-o deschideți. Dacă este totuși necesară deschiderea acesteia, pe parcursul programului, urmați indicațiile cuprinse în cap. "Anularea unui program în curs".

BUTON SIGURANȚĂ COPII

Offeră posibilitatea blocării panoului de control pentru evitarea utilizării accidentale (de către copii).

- Țineți apăsat ambele butoane de blocare panou de către copii mai mult de 3 secunde. Pe display se va aprinde simbolul aferent blocării.
- Pentru dezactivare: urmați aceiași pași.

INDICAȚII ERORI

În cazul apariției unor nereguli sau erori, consultați cap.

"Anomaliile și remedii" din manualul de instrucțiuni. "Robinet apă închis"

Nu este apă sau presiunea este insuficientă.

"Service"

Eroare sau disfuncționalitate a vreunei componente electrice.

"Curățarea pompei"

Apa reziduală nu este evacuată.

Turația de stoarcere luminează intermitent pe display: dezechilibru pe parcursul stoarcerii.

ÎNCHIEIEREA PROGRAMULUI

- Ledul "Ușă blocată" se stinge, iar mesajul "End" apare pe display. După aprox. un sfert de oră, mașina se va opri complet pentru economisirea energiei.
- Fixați selectorul pe poziția "Off".
- Închideți robinetul.
- Deschideți ușa și scoateți rufe.
- Lăsați ușa deschisă pentru o perioadă pentru a permite uscarea cuvei.

INDICAȚIE DETERGENT ÎN EXCES

Simbolul se aprinde la încheierea programului dacă ați utilizat detergent în exces. Utilizați mai puțin detergent data următoare. Simbolul se aprinde, iar "Fod" apare pe ecran; acest fapt semnifică întreruperea programului datorită excesului de spumă; consultați capitolul "Anomaliile și remedii" din Manualul de instrucțiuni.

MODIFICAREA PROGRAMULUI ȘI/SAU A OPȚIUNILOR DUPĂ PORNIREA PROGRAMULUI

- Apăsăți butonul "Start/Pauză" pentru a activa o pauză programului. Ledul luminează intermitent.
- Selectați un nou program, temperatură, eventuale opțiuni sau o altă turație de stoarcere dacă doriți.
- Apăsăți din nou butonul "Start/Pauză". Noul program va continua din aceeași fază la care a fost întrerupt programul anterior. Nu adăugați detergent pentru acest program.

ANULAREA UNUI PROGRAM ÎN DERULARE ÎNAINTE CA ACESTA SĂ SE FII ÎNCHIEIAT

Butonul "Reset" anulează un program în derulare. Țineți apăsat butonul "Reset" cel puțin 3 secunde. Apa este evacuată; după puțin timp veți putea deschide ușa.

REGULAMENTUL DELEGAT (UE) NR. 1061/2010 AL COMISIEI

Marca	INDESIT
Modelul	ITW E 71252 W (EU)
Capacitatea nominală exprimată în kg de rufe din bumbac	7
Clasa de eficiență energetică pe o scară de la A+++ (consum redus) la G (consum ridicat)	A++
Consumul de energie anual exprimat în kWh ¹⁾	194
Consumul de energie la programul de spălare rufe din bumbac standard la 60 °C la capacitate maximă exprimat în kWh ²⁾	1.05
Consumul de energie la programul de spălare rufe din bumbac standard la 60 °C la capacitate parțială exprimat în kWh ²⁾	0.84
Consumul de energie la programul de spălare rufe din bumbac standard la 40 °C la capacitate parțială exprimat în kWh ²⁾	0.65
Consumul de energie în modul off (oprit) exprimat în W	0.11
Consumul de energie în modul left-on (rămas în funcțiune) exprimat în W	0.11
Consumul de apă anual exprimat în litri ³⁾	9200
Clasa de eficiență la centrifugare pe o scară de la G (eficiență minimă) la A (eficiență maximă)	B
Numărul maxim de rotații ⁴⁾	1200
Conținutul de apă rămas ⁵⁾	53.0%
Durata programului de spălare rufe din bumbac standard la 60 °C la capacitate maximă exprimată în minute.	220
Durata programului de spălare rufe din bumbac standard la 60 °C la capacitate parțială exprimată în minute.	165
Durata programului de spălare rufe din bumbac standard la 40°C" la capacitate parțială exprimată în minute.	120
Durata modului left-on (rămas în funcțiune) exprimată în minute	15
Nivelul de zgomot exprimat în dB(A) re 1 pW spălare ⁶⁾	76
Nivelul de zgomot exprimat în dB(A) re 1 pW centrifugare ⁶⁾	59
Model încorporat	

¹⁾ "Programul de spălare rufe din bumbac standard la 60 °C" la capacitate maximă și parțială și "programul de spălare rufe din bumbac standard la 40 °C" la capacitate parțială sunt programele de spălare standard la care fac referire informațiile de pe etichetă și din fișa produsului. Programul de spălare rufe din bumbac standard la 60 °C și programul de spălare rufe din bumbac standard la 40 °C sunt adecvate pentru spălarea rufelor din bumbac cu grad de murdărie normal și sunt cele mai eficiente programe din punct de vedere al consumului combinat de energie și apă. Încărcarea parțială reprezintă jumătate din încărcarea nominală.

²⁾ Pe baza programelor cu 220 de cicluri de spălare rufe din bumbac standard la 60°C și 40°C la încărcare maximă și parțială, și a consumului modurilor cu consum redus. Consumul real de energie va depinde de modul în care este utilizat aparatul.

³⁾ Pe baza programelor cu 220 de cicluri de spălare rufe din bumbac standard la 60°C și 40°C la capacitate maximă și parțială. Consumul real de apă va depinde de modul în care este utilizat aparatul.

⁴⁾ Pentru programul de spălare rufe standard la 60 °C la încărcare maximă și parțială sau la 40°C la încărcare parțială, oricare dintre acestea este mai scăzut.

⁵⁾ S-a obținut pentru programul de spălare rufe din bumbac standard la 60 °C la încărcare maximă și parțială sau la 40°C la încărcare parțială, oricare dintre acestea este mai ridicat.

⁶⁾ Pe baza fazelor de spălare și centrifugare pentru programul de spălare rufe din bumbac standard la 60 °C la încărcare maximă.