

**GRAZIE PER AVER ACQUISTATO
UN PRODOTTO HOTPOINT - ARISTON**

Per ricevere un'assistenza più completa, registrare il prodotto su www.hotpoint.eu/register

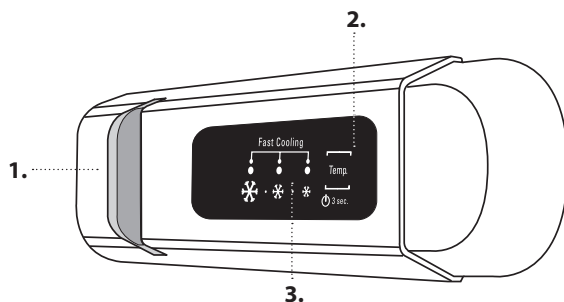


Prima di utilizzare l'apparecchio, leggi attentamente le istruzioni relative alla sicurezza.

PRIMO UTILIZZO

Dopo l'installazione, attendere almeno due ore prima di collegare l'apparecchio alla rete elettrica. Una volta collegato alla rete di alimentazione, l'apparecchio si avvia automaticamente. Le temperature di conservazione ideali per gli alimenti sono preimpostate in fabbrica.

Dopo la messa in funzione, attendere 4-6 ore prima che venga raggiunta la temperatura di conservazione adeguata per un carico normale dell'apparecchio. Posizionare il filtro antibatterico-antiodore nella ventola come indicato sulla confezione del filtro (se disponibile). Se viene emesso il segnale acustico, significa che è intervenuto l'allarme di temperatura: premere il tasto per disattivare l'allarme acustico.

PANNELLO COMANDI


1. Luce LED
2. On/Stand-by
3. Tasto della temperatura dei compartimenti congelatore e frigorifero

ON/STAND-BY

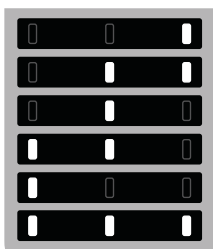
Premere il tasto per 3 secondi per disattivare l'apparecchio. Quando l'apparecchio è in stand-by, la luce del comparto frigorifero non si accende. Premere brevemente per riattivarlo.

Nota: questa operazione non scollega l'apparecchio dall'alimentazione elettrica.

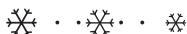
**TEMPERATURA DEI COMPARTI
CONGELATORE E FRIGORIFERO**

Le tre spie indicano la temperatura impostata nel comparto frigorifero. È possibile impostare una temperatura differente usando il tasto .

Le regolazioni possibili sono le seguenti:

LED illuminati**Temperatura impostata**

- Alta (meno fredda)
- Medio-alta
- Media
- Medio-bassa
- Bassa (più fredda)
- Fast cool (Raffreddamento rapido)




Impostazione consigliata:

- Comparto frigorifero: **MEDIA**

Per evitare sprechi alimentari, fare riferimento all'impostazione consigliata e ai tempi di conservazione riportati nel manuale d'uso online.

FUNZIONE FAST COOL (RAFFREDDAMENTO RAPIDO)

Per raffreddare velocemente il comparto frigorifero, o sei ore prima di inserire nel comparto congelatore grandi quantità di alimenti da congelare, attivare la funzione "Fast Cooling" premendo ripetutamente il tasto  fino a quando le tre icone lampeggiano in verde e poi rimangono accese.

La funzione si disattiva automaticamente dopo 30 ore e la temperatura torna sull'impostazione precedente all'attivazione della funzione. Per disattivare manualmente la funzione, premere il pulsante.

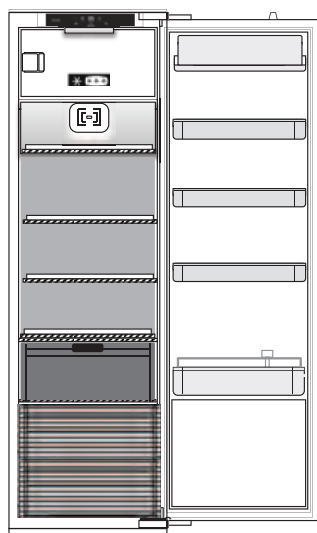
Nota: evitare il contatto diretto tra gli alimenti freschi e quelli già congelati.

Per ottimizzare la velocità di congelamento, è possibile rimuovere il cassetto inferiore e collocare gli alimenti direttamente sul fondo del comparto.

* Disponibile solo su alcuni modelli

COME CONSERVARE ALIMENTI E BEVANDE FRESCHI

** Per i modelli con comparto "0° ZONE" (ZONA * 0°), la "zona più fredda" è quella evidenziata nella legenda



**

Legenda

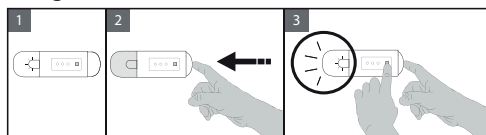
	ZONA TEMPERATA Consigliata per conservare frutta tropicale, lattine, bevande, uova, salse, sottaceti, burro, conserve
	ZONA FREDDA Consigliata per conservare formaggio, latte, latticini, piatti pronti, yogurt
	ZONA PIÙ FREDDA Consigliata per la conservazione di affettati, dessert, pesce e carne
<hr/>	
	CASSETTO FRUTTA E VERDURA

COMPARTO FRIGORIFERO

Ventola*

Nella configurazione predefinita la ventola è attivata (ON). Per attivare o disattivare la ventola è possibile premere simultaneamente il tasto dell'illuminazione (illustrato nella figura 2) e il tasto visibile nella figura 3. La luce lampeggia una sola volta se la ventola è disattivata, oppure tre volte se la ventola è in funzione. Se la temperatura ambiente supera i 27°C, o se sono presenti gocce d'acqua sui ripiani in vetro, è essenziale che il ventilatore sia acceso per garantire la corretta conservazione degli alimenti.

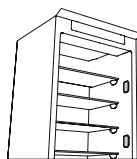
La disattivazione del ventilatore permette di ottimizzare il consumo energetico.



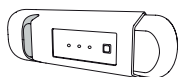
Sistema di illuminazione (in base al modello)



Questo prodotto contiene una sorgente luminosa con classe di efficienza energetica G



Questo prodotto contiene 4 sorgenti luminose laterali con classe di efficienza energetica A



Questo prodotto contiene una sorgente luminosa con classe di efficienza energetica G



Questo prodotto contiene 4 sorgenti luminose laterali con classe di efficienza energetica A e una sorgente luminosa superiore di classe energetica G



Questo prodotto contiene una sorgente luminosa superiore con classe di efficienza energetica G

COMPARTO CONGELATORE

Congelamento di alimenti freschi

1. Per prolungare la durata di conservazione degli alimenti durante lo sbrinamento, è consigliabile impostare una temperatura più fredda o attivare la funzione di congelamento/raffreddamento rapido* almeno quattro ore prima di estrarre gli alimenti dal comparto.
2. Per sbrinare, staccare l'apparecchio dalla rete elettrica e rimuovere i cassetti. Lasciare aperta la porta per permettere lo scioglimento della brina. Per evitare fuoriuscite di acqua durante lo sbrinamento, si consiglia di posizionare un panno assorbente sul fondo del comparto congelatore e di strizzarlo regolarmente.
3. Pulire l'interno del comparto congelatore e asciugare con cura.

4. Riattivare l'apparecchio e riporre gli alimenti all'interno. Per rimuovere la brina presente sull'accessorio STOP FROST*, seguire la procedura di PULIZIA illustrata di seguito.

Cubetti di ghiaccio*

Riempire d'acqua per 2/3 la vaschetta del ghiaccio e riporla nel comparto congelatore. Non utilizzare in nessun caso oggetti appuntiti o taglienti per rimuovere il ghiaccio.

La quantità di alimenti freschi che è possibile congelare in un determinato arco di tempo è riportata sulla targhetta matricola.

Il carico massimo dipende da cestelli, antine, cassetti, ripiani, ecc. Verificare che questi componenti possano chiudersi facilmente dopo avere caricato l'apparecchio.

INFORMAZIONI GENERALI

Se non specificato diversamente in questa guida rapida, cassetti, cestelli e ripiani devono restare nella posizione attuale. Il sistema di illuminazione del comparto frigorifero utilizza luci a LED, che offrono un'illuminazione migliore rispetto alle lampadine tradizionali con un consumo di energia molto ridotto.


* Disponibile solo su alcuni modelli

Porte e coperchi devono essere rimossi dall'apparecchio refrigerante prima dello smaltimento in discarica, per evitare il rischio che bambini e animali vi rimangano intrappolati.

Hotpoint

ARISTON

ANOMALIE E RIMEDI

Cosa fare se...	Possibili cause	Soluzioni
Il pannello comandi è spento, l'apparecchio non funziona.	Può essere presente un problema di alimentazione dell'apparecchio.	Controllare che: <ul style="list-style-type: none"> • non vi sia un'interruzione di corrente; • la spina sia ben inserita nella presa di corrente e l'eventuale interruttore bipolare di rete sia nella posizione corretta (consenta cioè l'alimentazione dell'apparecchio) • le protezioni dell'impianto elettrico domestico siano funzionanti; • il cavo di alimentazione non sia danneggiato.
	L'apparecchio potrebbe essere nella modalità stand by.	Attivare l'apparecchio premendo brevemente il tasto  (vedi funzione On/Stand-by).
La luce interna non funziona.	Può essere necessario sostituire la lampadina. Malfunzionamento di un componente tecnico.	Scollegare l'apparecchio dalla rete elettrica e rivolgersi al Servizio Assistenza per richiedere i ricambi necessari.
La luce interna lampeggia.	Allarme porta attivo. Viene attivato quando la porta del reparto frigorifero rimane aperta per un periodo prolungato di tempo.	Per rimuoverlo chiudere la porta del frigorifero. Alla riapertura della porta verificare il funzionamento della luce.
La temperatura all'interno dei compartimenti non è sufficientemente fredda.	Le cause possono essere diverse (vedere "Soluzioni").	Controllare che: <ul style="list-style-type: none"> • le porte si chiudano correttamente; • l'apparecchio non sia installato in prossimità di una fonte di calore; • la temperatura impostata sia adeguata; • la circolazione dell'aria di ventilazione alla base dell'apparecchio non sia ostruita (vedere la sezione relativa all'installazione).
È presente acqua sul fondo del comparto frigorifero.	Lo scarico dell'acqua di sbrinamento è bloccato.	Pulire lo scarico dell'acqua di sbrinamento (vedere la sezione "Pulizia e manutenzione").
Presenza eccessiva di brina nel comparto congelatore.	La porta del comparto congelatore non si chiude correttamente.	Verificare che non vi sia nulla che impedisca la corretta chiusura della porta. <ul style="list-style-type: none"> • Sbrinare il comparto congelatore. • Verificare che l'apparecchio sia stato installato correttamente.
Il bordo anteriore del frigorifero è caldo in corrispondenza della guarnizione della porta.	Non si tratta di un difetto. Impedisce la formazione della condensa.	Non è necessaria alcuna soluzione.
Una o più spie verdi lampeggiano in modo continuo e non è possibile modificare la temperatura impostata.	Allarme malfunzionamento. L'allarme indica un malfunzionamento di un componente tecnico.	Contattare l'assistenza tecnica.
La temperatura del comparto frigorifero è eccessivamente fredda.	<ul style="list-style-type: none"> • La temperatura impostata è troppo fredda. • È possibile che sia stata introdotta una grande quantità di alimenti freschi nel comparto congelatore. 	<ul style="list-style-type: none"> • Provare a impostare una temperatura meno fredda. • Se sono stati inseriti alimenti freschi nel comparto congelatore, attendere che si congelino completamente. • Spegnerne la ventola (se presente) seguendo la procedura descritta al paragrafo "VENTOLA".

* Disponibile solo su alcuni modelli

Nota: se la targhetta matricola contiene la dichiarazione relativa al refrigerante (vedere l'immagine sotto), tale dichiarazione si applica solo alla norma EN 62552:2013 valida fino al 28 febbraio 2021.



Per le linee guida, la documentazione standard e altre informazioni sui prodotti:

- Visitare il sito web docs.hotpoint.eu
- Usare il codice QR
- Oppure, **contattare il Servizio Assistenza** (al numero di telefono riportato sul libretto di garanzia). Quando si contatta il Servizio Assistenza, fornire i codici presenti sulla targhetta matricola del prodotto.

Le informazioni sul modello possono essere recuperate utilizzando il QR-Code indicato sull'etichetta energetica. L'etichetta include anche l'identificativo del modello, che può essere utilizzato per consultare il portale della banca dati <https://eprel.ec.europa.eu>.



Hotpoint

ARISTON



400011498703