

## SÈCHE-LINGE

FR

Français

## Table des matières

Installation, 42

Précautions, 44

Soin et entretien, 46

Description du sèche-linge, 47

Paramètres de séchage, 48

Problèmes et solutions, 49

Assistance, 50

[www.indesit.com](http://www.indesit.com)



Ce symbole vous rappelle de lire ce mode d'emploi.

! Conservez cette notice d'utilisation et d'installation à portée de main de manière à pouvoir vous y référer si nécessaire. Conservez cette notice toujours à côté du sèche-linge et si vous vendez cet appareil ou que vous le donniez à un tiers, faites en sorte que cette notice accompagne le sèche-linge de manière à ce que le nouveau propriétaire soit informé des avertissements et des conseils concernant le fonctionnement de ce sèche-linge.

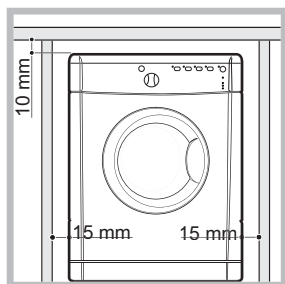
! Lisez attentivement ce mode d'emploi : les pages suivantes contiennent des informations importantes concernant l'installation et des conseils relatifs au fonctionnement de cet appareil.

# Installation

FR

## Où installer le sèche-linge

Si vous installez cet appareil sous un plan de travail, faites en sorte de laisser un espace de 10 mm entre le dessus de l'appareil et tout autre objet sur ou au-dessus de celui-ci, et un espace de 15 mm entre ses côtés et les éléments d'ameublement ou les murs latéraux. Ceci a pour objectif d'assurer une ventilation convenable.



## Ventilation

Cet appareil électroménager sèche le linge grâce à l'émission d'air froid, propre et relativement sec. L'air est ensuite réchauffé et passe à travers les tissus qui sont ainsi délicatement séchés. Pour faciliter le séchage, l'air humide est expulsé au niveau de la face arrière dans un tuyau d'aération. Il est essentiel que l'environnement dans lequel le sèche-linge est utilisé soit suffisamment aéré afin de pouvoir éviter le recyclage des gaz brûlés.

## Système d'aération mobile

En cas d'utilisation du sèche-linge avec le système d'aération mobile, l'installation d'un tuyau d'aération est nécessaire. Le tuyau est solidement fixé à l'orifice de ventilation postérieur du sèche-linge (voir le chapitre Description du produit). Dans la mesure du possible, il est conseillé de relier le tuyau à la décharge se trouvant à proximité du sèche-linge. Même s'il n'est pas installé définitivement, le sèche-linge donnera d'excellents résultats lorsque le tuyau d'aération est orienté vers une fenêtre entrouverte.

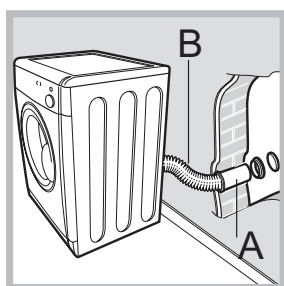
Veiller à ne pas orienter le tuyau d'aération vers la prise d'air qui se trouve à l'arrière du sèche-linge.

Le tuyau d'aération ne doit pas dépasser les 2,4 mètres. Il doit être régulièrement secoué avant de retirer les dépôts éventuels de déchets de laine, de poussière et l'eau. Faites attention à ne pas marcher sur le tuyau. Le tuyau fourni a une section ovale pour faciliter l'installation.

## Kit de ventilation fixe

Nous recommandons de connecter le tuyau de ventilation à un kit de ventilation pour les fenêtres ou les portes, disponible chez le revendeur qui vous a vendu l'appareil d'origine ou chez votre vendeur local de pièces détachées.

## Trou d'aération mural

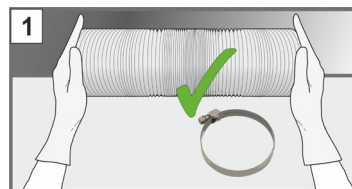


1. Laisser une ouverture dans le mur.
2. Faire en sorte que le tuyau soit le plus court et le plus droit possible de sorte à éviter que la condensation soit refoulée vers le sèche-linge.
3. De même, le trou aménagé dans la paroi doit être droit et en pente de sorte à faciliter l'évacuation de l'air.

Les zones A et B doivent faire l'objet d'un contrôle fréquent afin

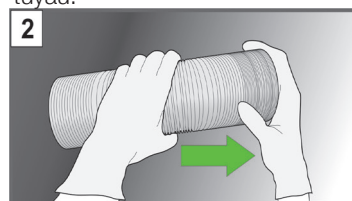
d'éviter la formation de boules de laine ou de déchets, surtout en cas d'utilisation fréquente du sèche-linge. L'adaptateur pour le tuyau d'aération doit être placé correctement de sorte à éviter que l'air humide puisse rentrer dans la pièce.

## GUIDE DE FIXATION DU TUYAU DE VENTILATION SUR VOTRE SÈCHE-LINGE



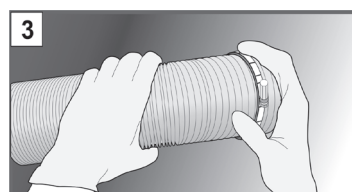
Retirez le tuyau de ventilation à section ovale de l'emballage. Assurez-vous de retirer également les deux bagues de serrage. Si vous devez réduire la

longueur du tuyau, veuillez porter des gants pour couper le tuyau.



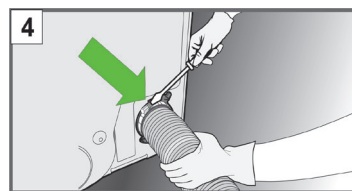
Tirez pour étirer l'extrémité du tuyau de ventilation avant de le fixer. Si le tuyau n'a pas été suffisamment étiré, il ne sera pas possible de fixer le tuyau à

l'adaptateur au moyen de la bague de serrage.



Placez une des bagues de serrage sur l'extrémité du tuyau de ventilation déroulé. La seconde bague de serrage peut être utilisée pour fixer l'autre

extrémité du tuyau de ventilation à un kit de fixation murale (non fourni).



Fixez le tuyau de ventilation à la sortie de ventilation arrière en serrant la bague de serrage à l'aide d'un tournevis. Si le tuyau n'a pas été suffisamment

étiré, il ne sera pas possible de fixer le tuyau à la sortie de ventilation arrière au moyen de la bague de serrage.

Le sèche-linge peut dépasser du plan de travail. Ne positionnez pas le sèche-linge trop près du mur.

## Trou d'aération

Le trou d'aération devrait se trouver directement derrière le sèche-linge de façon à ce que le câble soit le plus court possible.

! Veiller à ne pas placer le sèche-linge trop en retrait car il risquerait d'écraser, plier voire débrancher le tuyau d'aération.

! Le tuyau doit être dépourvu de coupures, d'étranglements ou de courbes en U susceptibles d'empêcher la ventilation ou favoriser la condensation.

## Aération

L'extrémité du tuyau doit être orientée vers le bas de sorte à éviter que l'air chaud humide puisse se condenser dans la pièce ou le sèche-linge. S'assurer que le sèche-linge est suffisamment ventilé et que l'extrémité du tuyau d'aération n'est pas tournée vers le conduit de la prise d'air postérieure.

Pour un fonctionnement correct du sèche-linge, il est indispensable de toujours installer le tuyau d'aération. Le tuyau devra être étiré pour être installé et fixé. Assurez-vous que le tuyau flexible de ventilation, les orifices d'entrée d'air et les sorties ne sont ni obstrués ni bloqués. Éviter que le sèche-linge puisse recycler l'air vicié. Une utilisation inadéquate du sèche-linge risque de provoquer un incendie. Ne pas évacuer l'air dégagé par le sèche-linge dans le conduit d'évacuation des fumées émises par des appareils brûlant du gaz ou d'autres combustibles.

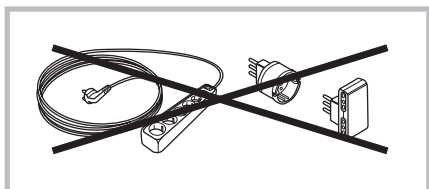
Ne pas éliminer l'air d'évacuation à travers un système d'aspiration ou des ventilateurs canalisés pour éviter de compromettre le fonctionnement du contrôle thermique, entraînant un risque d'incendie.

- ⚠ Vérifier que l'environnement où le sèche-linge est placé est dépourvu d'humidité et permet le renouvellement de l'air.
- ⚠ Il n'est pas conseillé de placer le sèche-linge à l'intérieur d'une armoire; par ailleurs, ne jamais l'installer derrière une porte qui se ferme à clé, une porte coulissante ou une porte munie d'une charnière sur le côté opposé du portillon du sèche-linge.
- ⚠ La surface arrière de l'appareil doit être placée contre un mur.

## Raccordement électrique

Assurez-vous des points suivants avant de brancher la fiche de l'appareil dans la prise de mains:

- ⚠ Assurez-vous d'avoir les mains sèches.
- ⚠ La prise de courant doit être reliée à la terre.
- ⚠ La prise de courant doit pouvoir supporter la puissance maximale de la machine, qui est indiquée sur la plaque signalétique de l'appareil (voir *Description du sèche-linge*).
- ⚠ La tension électrique doit appartenir à la gamme de valeurs indiquée sur la plaque signalétique de l'appareil (voir *Description du sèche-linge*).
- ⚠ N'utilisez pas de rallonges. Ne tirez pas sur le câble d'alimentation. N'utilisez pas de multiprises si l'appareil est muni d'une fiche. Pour les appareils dotés d'une fiche, si la fiche n'est pas adaptée à votre prise de courant, contactez un technicien qualifié.



⚠ Le sèche-linge ne doit pas être utilisé à l'extérieur, même si l'espace en question est abrité.

⚠ Une fois le sèche-linge installé, le cordon d'alimentation et la fiche doivent être d'accès facile.

⚠ Le cordon d'alimentation ne doit pas être courbé ou écrasé.

⚠ Si la fiche à remplacer est de type incorporée, il faut l'éliminer conformément aux consignes de sécurité. Ne la laissez jamais dans un endroit où elle peut être branchée à une prise et provoquer ainsi un choc électrique.

⚠ Le câble électrique doit être contrôlé périodiquement. Si le câble est endommagé, il faut le faire remplacer par service après-vente (voir *Service après-vente*).

**⚠ Le fabricant rejette toute responsabilité en cas de non-respect de toutes ou partie de ces règles.**

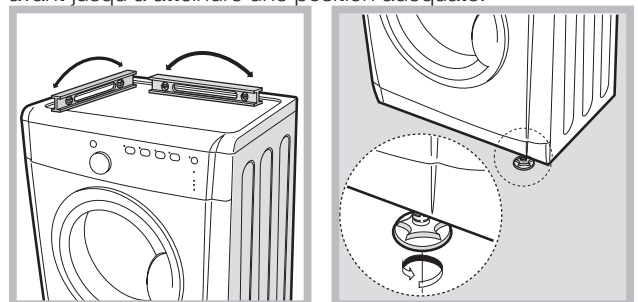
**⚠ En cas de doute au sujet des points précédents, consultez un électricien qualifié.**

## Placement du sèche-linge de niveau

Le sèche-linge doit être installé sur une surface plane pour un fonctionnement optimal.

Après avoir installé le sèche-linge dans sa position définitive, contrôler s'il est placé de niveau dans le sens de la largeur dans un premier temps et ensuite sur la profondeur.

Si le sèche-linge n'est pas de niveau, utiliser une cale de bois pour le maintenir pendant le réglage des deux pieds avant jusqu'à atteindre une position adéquate.



## Informations préliminaires


Une fois que vous avez installé votre sèche-linge, et avant de l'utiliser, nettoyez l'intérieur du tambour pour retirer les poussières qui pourraient s'y être accumulées pendant le transport.

# Précautions

FR

! Cet électroménager a été conçu et réalisé conformément aux normes internationales de sécurité. Ces consignes sont fournies pour des raisons de sécurité, il faut les respecter scrupuleusement.

## Sécurité générale

- Ce sèche-linge peut être utilisé par des personnes (notamment des enfants de plus de 8 ans) présentant des capacités physiques, motrices ou mentales réduites, ou manquant d'expérience et de connaissances, si elles sont placées sous surveillance ou ont reçu les instructions nécessaires à l'utilisation de l'appareil de la part d'une personne responsable de leur sécurité.
- Ce sèche-linge a été conçu pour un usage domestique, et non professionnel.
- Ne touchez pas cet appareil lorsque vous êtes pieds nus ou avec des mains ou des pieds humides.
- Débranchez cette machine en tirant sur la fiche et non sur le cordon.
- Après avoir utilisé ce sèche-linge, éteignez-le et débranchez-le. Tenez la porte fermée pour assurer que les enfants ne jouent pas avec.
- Surveillez les enfants de façon à ne pas les laisser jouer avec le sèche-linge.
- Le nettoyage et l'entretien ne doivent pas être effectués par des enfants non surveillés.
- Les enfants de moins de 3 ans doivent être tenus à bonne distance du sèche-linge s'ils ne sont pas sous surveillance constante.
- Cet appareil doit être installé correctement et avoir une ventilation convenable. L'arrivée d'air sur le devant du sèche-linge et l'évent derrière le sèche-linge ne doivent jamais être obstrués (voir Installation).
- N'utilisez jamais le sèche-linge sur de la moquette où la hauteur des poils empêcherait l'air d'entrer dans le sèche-linge à partir de la base.
- Vérifiez que le sèche-linge est bien vide avant de le charger.
-  L'arrière du sèche-linge peut devenir très chaud.  
Ne le touchez jamais en cours d'utilisation.
- N'utilisez pas le sèche-linge si le filtre, le réservoir d'eau et le condenseur ne sont pas bien en place (voir Entretien).
- Ne surchargez pas le sèche-linge (voir Linge pour les charges maximales).
- Ne chargez pas d'articles qui dégouttent d'eau.
- Vérifiez avec soin toutes les instructions sur les étiquettes des vêtements (voir Linge).
- Ne séchez pas d'articles de grande taille, très volumineux.
- Ne séchez pas de fibres acryliques à hautes températures.
- N'éteignez pas le sèche-linge s'il contient encore des articles chauds.
- Nettoyez le filtre après chaque utilisation (voir Entretien).
- Videz le réservoir d'eau après chaque utilisation (voir Entretien).
- Ne laissez pas s'accumuler de peluches autour du sèche-linge.
- Ne montez jamais sur le sèche-linge. Cela pourrait l'endommager.
- Respectez toujours les normes et exigences électriques (voir Installation).
- Achetez toujours des pièces de rechange et accessoires d'origine (voir Service Après-vente).

## Vous devez observer les consignes suivantes pour réduire tout risque d'incendie dans votre sèche-linge :

- Ne séchez que des articles qui ont été lavés avec de l'eau et un détergent, rincés et essorés. Le fait de sécher des articles qui N'ONT PAS été lavés avec de l'eau constitue un danger d'incendie.
- Ne séchez pas des vêtements qui ont été traités avec des produits chimiques.
- Ne placez pas d'articles tachés ou imbibés d'huile végétale ou de cuisson, ils risqueraient de provoquer un incendie. Les articles contenant de l'huile peuvent prendre feu spontanément, particulièrement lorsqu'ils sont exposés à des sources de chaleur comme un sèche-linge. En chauffant, les articles provoquent une réaction d'oxydation avec l'huile générant alors de la chaleur. Si la chaleur ainsi générée ne peut pas être évacuée, les articles peuvent devenir suffisamment chauds pour prendre feu. Le fait d'empiler, de superposer ou de stocker des articles contenant de l'huile peut empêcher la chaleur d'être évacuée et donc provoquer un incendie. Si vous ne pouvez pas faire autrement que de placer des articles contenant de l'huile végétale ou de l'huile de cuisson ou ayant été en contact avec

des produits coiffants dans le sèche-linge, il convient de les laver au préalable à l'aide d'une dose supplémentaire de détergent. Cette précaution minimise, sans toutefois l'éliminer, le risque d'incendie. Les articles ne doivent pas être retirés du sèche-linge et empilés ou superposés lorsqu'ils sont chauds.



- Ne placez pas d'articles ayant été préalablement nettoyés ou lavés, imbibés ou tachés avec du pétrole/de l'essence, des solvants de nettoyage à sec ou d'autres substances inflammables ou explosives. Les substances hautement inflammables couramment utilisées dans l'environnement domestique sont notamment l'huile de cuisson, l'acétone, l'alcool dénaturé, la kérosène, les détachants, la térébenthine, les cires et les produits permettant d'éliminer la cire. Assurez-vous que ces articles ont été lavés à l'eau chaude à l'aide d'une dose supplémentaire de détergent avant de les mettre à sécher dans le sèche-linge.
- Ne placez pas d'articles contenant du caoutchouc mousse (également connu sous l'appellation mousse de latex) ou des matériaux similaires renfermant du caoutchouc dans le sèche-linge. Les matériaux contenant du caoutchouc mousse peuvent, lorsqu'ils sont chauffés, s'enflammer par combustion spontanée.
- Les produits assouplissants ou les produits similaires ne doivent pas être utilisés dans un sèche-linge en vue d'éliminer les effets de l'électricité statique sauf si leur emploi est spécifiquement recommandé par le fabricant du produit assouplissant.
- Ne placez pas de sous-vêtements contenant des renforts en métal comme les soutiens-gorge à armature dans le sèche-linge. Si les renforts en métal venaient à se détacher pendant le séchage, ils pourraient endommager le sèche-linge.
- Ne placez pas d'articles en caoutchouc ou en plastique dans le sèche-linge, comme des bonnets de douche ou des couvertures étanches pour bébé, des articles en polyéthylène ou en papier.
- Ne placez pas d'articles contenant des pièces de caoutchouc plaquées, des vêtements présentant des pièces en mousse de caoutchouc, des oreillers, des bottes en caoutchouc et des tennis recouvertes de caoutchouc dans le sèche-linge.

- Ôtez briquet, allumettes et tout autre objet des poches.

**! ATTENTION: N'arrêtez pas le sèche-linge avant la fin du cycle de séchage si vous n'avez pas la possibilité de retirer rapidement tous les articles et de les étendre pour évacuer la chaleur.**

### Économie d'énergie et protection de l'environnement

- Essorez les articles pour éliminer l'eau en excès avant de les passer au sèche-linge (si vous utilisez une machine à laver, sélectionnez un cycle d'essorage à grande vitesse). Ceci vous permettra d'économiser de l'énergie durant le séchage.
- Séchez toujours des charges complètes – vous économiserez de l'énergie : les articles uniques ou les petites charges prennent plus longtemps à sécher.
- Nettoyez le filtre après chaque utilisation pour limiter les coûts de consommation d'énergie (voir Entretien).

 <b>AVERTISSEMENT</b>

<b>Risque d'incendie</b>
Utiliser un conduit d'évacuation métallique souple. Ne pas utiliser un conduit d'évacuation en plastique. Ne pas bloquer ou obstruer le conduit pendant l'installation. Le non-respect de ces instructions peut causer un décès ou un incendie.



# Soin et entretien

FR

## Interruption de l'alimentation électrique

! Débranchez votre sèche-linge lorsque vous ne l'utilisez pas, lorsque vous le nettoyez et durant toutes les opérations d'entretien.

## Nettoyage du filtre après chaque cycle

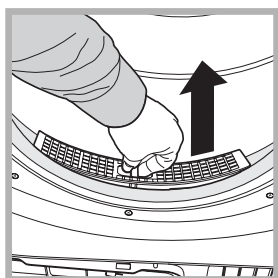
Le filtre est une pièce importante de votre sèche-linge : il accumule des peluches qui se forment durant le séchage.

Par conséquent, une fois le séchage terminé, nettoyez le filtre en le rinçant sous l'eau courante ou avec votre aspirateur. Si le filtre devient bloqué, le flux d'air à l'intérieur du sèche-linge est sérieusement compromis : les temps de séchage sont allongés et vous consommez davantage d'énergie. Cela peut aussi endommager votre sèche-linge.

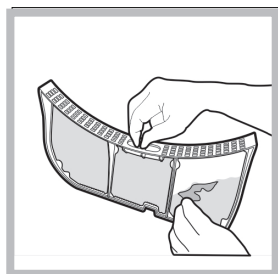


Le filtre se trouve devant le joint du sèche-linge (voir figure).

Pour retirer le filtre :  
1. Tirez la poignée en plastique du filtre vers le haut (voir figure).



2. Nettoyez le filtre et remettez-le correctement en place. Assurez-vous que le filtre soit bien inséré à fond dans le joint du sèche-linge.



! N'utilisez pas le sèche-linge sans avoir remis le filtre en place.

## Contrôle du tambour après chaque cycle

Tournez le tambour à la main afin de retirer les petits articles (mouchoirs) qui pourraient y avoir été oubliés.

## Nettoyage du tambour

! Pour nettoyer le tambour, ne pas utiliser d'abrasifs, de laine d'acier ni de produits de nettoyage pour acier inoxydable. Un film coloré peut parfois apparaître à la surface du tambour en acier inoxydable. Il peut être dû à une

combinaison de l'eau et/ou des produits de nettoyage (ex. adoucissant textile provenant du lavage). Ce film coloré n'affecte pas la performance du sèche-linge.

## Nettoyage du sèche-linge

- Pour nettoyer l'extérieur en métal et en plastique et les parties en caoutchouc, utiliser un chiffon humide.
- Vérifiez périodiquement le tuyau de ventilation et toutes les autres parties du système de ventilation et enlever toute accumulation de peluches et les peluches.

! N'utilisez ni solvant, ni abrasif.

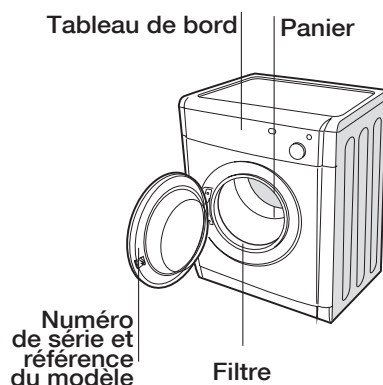
! Faites régulièrement vérifier votre sèche-linge par un technicien agréé pour vous assurer que les parties électriques et mécaniques fonctionnent sans danger (voir *Service après vente*).

## Charge maximale: 7 kg

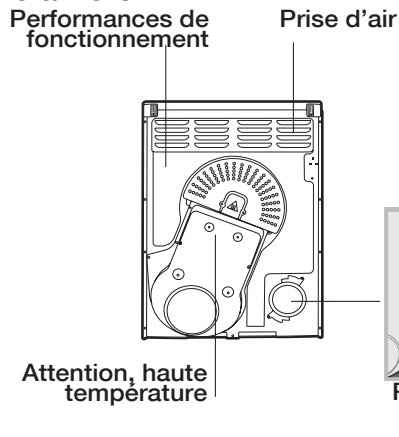
Consommation d'électricité			
Mode arrêt (Po) - Watts			0.00
Mode laissé sur marche (PI) - Watts			0.00
Programmes	Kg	kWh	Minutes
Coton standard* ◻	7	4.08	113
Coton standard ◻	3.5	2.10	64
Synthétique	3	1.11	40
* Programmes de référence pour l'étiquette énergétique, ce programme convient pour le séchage de textiles en coton normalement humides et constitue le programme le plus efficace en termes de consommation d'énergie pour le séchage de textiles en coton humides.			

# Description du sèche-linge

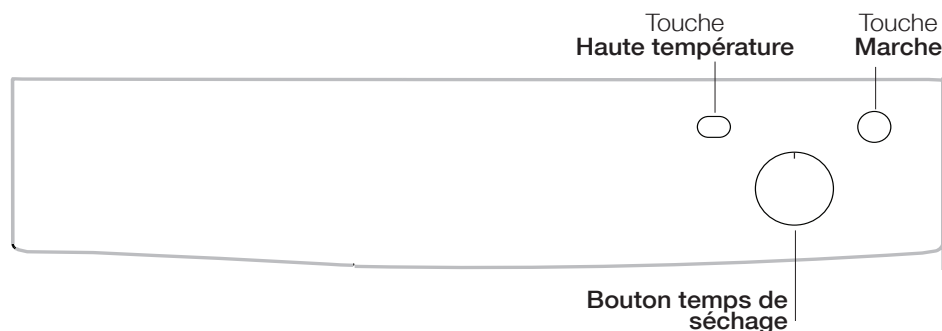
## Côté avant



## Côté arrière



## Tableau de bord



### Bouton temps de séchage

Permet de sélectionner la durée de séchage : tourner le bouton dans le sens des aiguilles d'une montre jusqu'à ce que l'indicateur signale la durée souhaitée (voir *Paramètres de séchage*).



### Haute température

Permet de personnaliser le programme sélectionné en fonction des besoins.

### Touche MARCHÉ

Appuyer sur la touche pour lancer le séchage.

# Comment effectuer un cycle de séchage

## Lancement du séchage

1. Branchez la fiche du sèche-linge dans la prise de courant électrique.
  2. Sélectionner le séchage en fonction du type de linge (voir *Linge*).
  3. Ouvrez la porte et assurez-vous que le filtre est propre et en place.
  4. Chargez la machine en faisant attention à ce qu'aucun vêtement ne s'interpose entre la porte et le joint de la porte. Fermez la porte.
  5. Tourner le "Bouton temps de séchage" jusqu'à ce que l'indicateur indique le temps de séchage le mieux adapté au type de tissu à sécher. Consulter le tableau pour connaître le rapport entre le type de tissu et la capacité de charge (voir *Paramètres de séchage*) et les indications propres à chaque type de tissu (voir *Linge*).
  6. Le cas échéant, régler la température à l'aide du bouton "Haute température".
  7. Appuyer sur la touche MARCHÉ pour commencer.
- Pendant le programme de séchage vous pouvez contrôler le linge et sortir les vêtements qui ont déjà séché, en laissant continuer les autres. Après avoir refermé la porte, appuyez sur MARCHÉ pour remettre l'appareil en marche.
8. Les dernières minutes avant que tout programme de séchage ne soit terminé, l'appareil entre dans la phase finale de SÉCHAGE À FROID (les tissus sont refroidis), que vous devez toujours laisser se terminer.
  9. Ouvrez la porte, sortez votre linge, nettoyez le filtre et remettez-le en place.
  10. Débranchez le sèche-linge.

# Paramètres de séchage

FR

## Temps de séchage

Le temps de séchage à sélectionner dépend de la charge et du tissu à sécher (voir tableau).

Les 10 dernières minutes du programme correspondent au séchage à froid.

! Pour les grosses charges sélectionnez l'option "Haute Température", si disponible.

Tissus	Charge						
	1 kg	2 kg	3 kg	4 kg	5 kg	6 kg	7 kg
Coton standard– Haute température	20 ou 30 minutes	35 ou 45 minutes	45 ou 60 minutes	60 ou 70 minutes	70 ou 80 minutes	80 ou 100 minutes	90 ou 120 minutes
Synthétique – Basse température	20 ou 30 minutes	35 ou 45 minutes	45 ou 60 minutes	-	-	-	-
Acrylique- Basse température	25 ou 40 minutes	40 ou 60 minutes	-	-	-	-	-

Ces temps sont approximatifs et peuvent varier en fonction des paramètres suivants :

- La quantité d'eau retenue dans les vêtements après le cycle d'essorage : les serviettes éponge et les textiles délicats retiennent une quantité importante d'eau.
- Les textiles : des articles qui sont constitué par le même type de textile mais qui ont des textures et des épaisseurs différentes peuvent ne pas avoir le même temps de séchage.
- La quantité de linge : les articles uniques ou les petites charges peuvent prendre plus longtemps à sécher.
- Séchage : si vous avez l'intention de repasser certains de vos vêtements, vous pouvez les sortir de la machine alors qu'ils sont encore un peu humides. Les autres vêtements peuvent y rester plus longtemps si vous voulez qu'ils en sortent entièrement secs.
- La température ambiante : si la pièce dans laquelle le sèche-linge est installé est froide, cela prendra plus longtemps à l'appareil pour sécher vos vêtements.
- Le volume : certains articles volumineux peuvent être séchés en machine avec quelques précautions. Nous vous suggérons de retirer plusieurs fois ces articles de la machine, de les secouer et de les remettre dans le sèche-linge jusqu'à ce que celui-ci ait terminé de les sécher.

! Ne séchez pas excessivement vos vêtements.

Tous les tissus contiennent une certaine quantité d'humidité naturelle, ce qui les rend doux et gonflants.

## Programmes et options de séchage

### Refraîchissement

Programme court qui sert à aérer les fibres et les vêtements avec de l'air frais. Il a une durée de **10** minutes environ.

! Ce n'est pas un programme de séchage et ne doit pas être utilisé pour des vêtements mouillés.

### Haute Température

Sélectionner un séchage temporisé. Appuyer sur le bouton pour sélectionner une température supérieure. Les programmes minutés sont par défaut réglés sur une température douce.



Si vous trouvez que le sèche-linge ne fonctionne pas correctement, avant de contacter le Service après-vente (voir Assistance), consultez attentivement le tableau suivant afin de pouvoir résoudre les problèmes éventuels :

Problème :	Causes / Solutions possibles :
<b>Le sèche-linge ne démarre pas.</b>	<ul style="list-style-type: none"><li>• La fiche n'est pas suffisamment insérée dans la prise murale pour qu'il y ait contact.</li><li>• Il y a une panne de courant.</li><li>• Le fusible a sauté. Essayez de brancher un autre appareil dans la même prise électrique.</li><li>• Si vous utilisez une rallonge, essayez de brancher le cordon d'alimentation du sèche-linge directement dans la prise.</li><li>• La porte n'est pas bien fermée.</li><li>• Le programme n'a pas été convenablement réglé (voir Comment effectuer un cycle de séchage).</li><li>• La touche de MARCHE n'est pas enfoncée (voir Comment effectuer un cycle de séchage).</li></ul>
<b>L'appareil met longtemps à sécher.</b>	<ul style="list-style-type: none"><li>• Le filtre n'a pas été nettoyé (voir Entretien).</li><li>• La durée de séchage correcte n'a pas été sélectionnée pour la charge (voir Linge).</li><li>• Les articles étaient trop mouillés (voir Linge).</li><li>• Le sèche-linge était surchargé (voir Linge).</li><li>• Le tuyau d'aération flexible pourrait être bouché (voir Installation).</li><li>• La prise d'air pourrait être bouchée (voir Installation).</li><li>• L'ailette d'aération fixe située au niveau du système de protection contre les orages pourrait être obstruée (voir Installation).</li></ul>
<b>Le sèche-linge est bruyant durant les premières minutes d'utilisation.</b>	<ul style="list-style-type: none"><li>• Cela est normal, surtout si le sèche-linge n'a pas été utilisé pendant une période de temps prolongée. Si le bruit persiste tout au long du cycle, appelez le SAV.</li></ul>

## Linge

### Tri du linge

- Vérifiez les symboles sur les étiquettes des vêtements pour vous assurer que les articles peuvent être passés au sèche-linge.
- Triez votre linge par type de textile.
- Videz les poches et contrôlez les boutons.
- Fermez les fermetures éclair et les crochets et attachez les ceintures et les cordons, sans serrer.
- Essorez chaque article de manière à éliminer autant d'eau que possible.

! Ne chargez pas de vêtements mouillés qui gouttent dans le sèche-linge.





### Capacités maximales de chargement

Ne chargez pas plus que la capacité maximale.  
Les chiffres suivants font référence au poids sec :  
Fibres naturelles : maximum 7 kg  
Fibres synthétiques : maximum 3 kg

! Pour éviter que le sèche-linge ne perde de son efficacité, ne le surchargez pas.

### Étiquettes d'entretien

Regardez les étiquettes sur vos vêtements, en particulier lorsque vous les séchez pour la première fois au sèche-linge. Les symboles suivants sont les plus courants :

-  Séchage en machine.
-  Pas de séchage en machine.
-  Séchage à haute température.
-  Séchage à basse température.

### Temps de séchage

Ces temps sont approximatifs et peuvent varier en fonction des paramètres suivants :

- La quantité d'eau retenue dans les vêtements après le cycle d'essorage : les serviettes éponge et les textiles délicats retiennent une quantité importante d'eau.
- Les textiles : des articles qui sont constitué par le même type de textile mais qui ont des textures et des épaisseurs différentes peuvent ne pas avoir le même temps de séchage.
- La quantité de linge : les articles uniques ou les petites charges peuvent prendre plus longtemps à sécher.
- Séchage : si vous avez l'intention de repasser certains de vos vêtements, vous pouvez les sortir de la machine alors qu'ils sont encore un peu humides. Les autres vêtements peuvent y rester plus longtemps si vous voulez qu'ils en sortent entièrement secs.
- Le réglage de la température.
- La température ambiante : si la pièce dans laquelle le sèche-linge est installé est froide, cela prendra plus longtemps à l'appareil pour sécher vos vêtements.
- Le volume : certains articles volumineux peuvent être séchés en machine avec quelques précautions. Nous vous suggérons de retirer plusieurs fois ces articles de la machine, de les secouer et de les remettre dans le sèche-linge jusqu'à ce que celui-ci ait terminé de les sécher.

! Ne séchez pas excessivement vos vêtements. Tous les issus contiennent une certaine quantité d'humidité naturelle, ce qui les rend doux et gonflants.

Les temps indiqués se réfèrent aux programmes automatiques Séchage armoire. Les poids font référence aux vêtements secs.

## Avant d'appeler le Centre de Service après-vente :

- Suivez le guide d'aide à la résolution des problèmes pour voir si vous n'arrivez pas à résoudre le problème vous-même (voir *Problèmes et solutions*).
- Dans le cas contraire, éteignez votre sèche-linge et contactez le Centre de Service après-vente le plus proche.

## Informations à communiquer au Centre de Service après-vente :

- Nom, adresse et code postal ;
- numéro de téléphone ;
- le type de panne ;
- la date d'achat ;
- le modèle de l'appareil (Mod.) ;
- le numéro de série (S/N) du sèche-linge.

Vous trouverez ces renseignements sur l'étiquette collée derrière la porte.

## Pièces détachées

Ce sèche-linge est un appareil complexe. Si vous tentez de le réparer vous-même ou si vous confiez cette tâche à une personne non qualifiée, vous risquez de mettre en danger la sécurité des personnes, d'endommager l'appareil et d'annuler la garantie sur les pièces.

En cas de problème d'utilisation de cet appareil, contactez toujours un technicien agréé.

## Informations pour le recyclage et la mise au rebut

Dans le cadre de notre engagement envers la protection de l'environnement, nous nous réservons le droit d'utiliser des pièces recyclées de qualité afin de réduire les coûts pour notre clientèle et de limiter les gaspillages de matières premières.

- Mise au rebut du matériel d'emballage : respectez les réglementations locales, de manière à ce que l'emballage puisse être recyclé.
- Pour éviter que des enfants se blessent, ôtez la porte et la prise et puis coupez le câble secteur au ras de l'appareil. Jetez ces pièces séparément de sorte que l'appareil ne puisse plus être branché sur une prise de secteur.

## Mise au rebut des électroménagers usagés



La directive européenne 2012/19/CE sur les déchets d'équipements électriques et électroniques (DEEE), prévoit que les électroménagers ne peuvent pas être traités comme des déchets solides urbains normaux. Les appareils usagés doivent faire l'objet d'une collecte séparée pour optimiser le taux de récupération et de recyclage des matériaux qui les composent et empêcher tout danger pour la santé et pour l'environnement. Le symbole de la poubelle barrée est appliqué sur tous les produits pour rappeler qu'ils font l'objet d'une collecte sélective.

Pour tout autre renseignement sur la collecte des électroménagers usés, prière de s'adresser au service public préposé ou au vendeur.



Cet appareil a été conçu, construit et mis sur le marché conformément aux normes prévues dans les directives européennes suivantes:

- LVD 2014/35/EU, EMC 2014/30/EU et RoHS 2011/65/EU.