

# Brugsanvisninger

**KitchenAid**



<b>Sikkerhedsforskrifter</b>	<b>4</b>
<b>Pas på miljøet</b>	<b>5</b>
<b>Beskrivelse af apparatet</b>	<b>6</b>
<b>Medfølgende udstyr</b>	<b>6</b>
<b>Betjeningspanel</b>	<b>6</b>
<b>Indledende brugsanvisninger</b>	<b>7</b>
<b>Klargøring af vakuumposer og beholdere</b>	<b>8</b>
<b>Anvisninger om maskinens funktionsfaser</b>	<b>10</b>
<b>Rengøring af produktet</b>	<b>11</b>
<b>Fejlfindingsoversigt</b>	<b>12</b>
<b>Servicecenter</b>	<b>13</b>
<b>KitchenAid frontpanel i rustfrit stål med fingeraftryksafvisende overfladfinish</b>	<b>13</b>

## Sikkerhedsanvisninger

### Vigtige oplysninger, der skal læses og overholdes

Læs følgende sikkerhedsregler med omhu, før apparatet tages i brug.

Opbevar dem på et let tilgængeligt sted til eventuel senere brug.

Disse anvisninger står desuden til rådighed på websiden:

[docs.kitchenaid.eu](http://docs.kitchenaid.eu)

Disse anvisninger og selve apparatet er forsynet med vigtige oplysninger om sikkerhed, der altid skal overholdes.

Fabrikanten fralægger sig ethvert ansvar for manglende overholdelse af disse sikkerhedsanvisninger, ukorrekt brug af apparatet eller ukorrekt indstilling af betjeningsanordningerne.

### Sikkerhedsadvarsler

Små børn (0-3 år) og børn i alderen 3-8 år skal holdes borte fra apparatet, medmindre de er under konstant opsyn.

Apparatet kan bruges af børn på 8 år og derover, og personer med nedsatte fysiske, sensoriske eller mentale evner eller med manglende erfaring og viden, hvis disse er under opsyn eller er oplært i brugen af apparatet på en sikker måde og, hvis de forstår de involverede farer. Børn må ikke lege med apparatet. Rengøring og vedligeholdelse må ikke udføres af børn, medmindre de er under opsyn.

### Tilladt brug

**ADVARSEL:** Apparatet er ikke beregnet til at blive startet ved hjælp af en ekstern timer eller separat fjernbetjening.

Dette apparat er udelukkende beregnet til husholdningsbrug, ikke professionel brug.

Brug ikke ovnen udendørs.

Opbevar aldrig eksplosionsfarlige eller brandbare stoffer, så som aerosoldåser, og anbring eller benyt aldrig benzin eller andre brandbare materialer i eller i apparatets nærhed: Der er risiko for brand, hvis apparatet bliver tændt ved et uheld. Brug kun poser af mærket KitchenAid til vakuumpakning og de dertil fremstillede KitchenAid beholdere. Andre forhandlede poser til opbevaring af fødevarer er ikke velegnede til varmforsøgning og kan ikke sikre vakuum i en tilstrækkelig lang tidsperiode. Hæng aldrig noget tungt på håndtaget, som er sat på maskinens panel.

### Installation

Flytning og opstilling af apparatet skal foretages af to eller flere personer. Benyt beskyttelseshandsker under udpakning og installation af apparatet.

Installationen eller vedligeholdelsen skal udføres af en autoriseret elinstallatør i henhold til producentens anvisninger og gældende lovgivning. Reparer eller udskift ingen af apparatets dele, medmindre dette specifikt er anført i brugsvejledningen.

Børn må ikke udføre installationshandlingerne. Børn skal derfor holdes væk under installationen. Hold emballagen (plastikposer, dele af polystyren, etc.) udenfor børns rækkevidde under og efter installationen. Kontrollér, at apparatet ikke er blevet beskadiget under transporten, og at låget lukker korrekt. Kontakt forhandleren eller Servicecenteret, hvis der er problemer.

Apparatet må ikke være koblet til stikkontakten under installationen. Under opstillingen kontrolleres det, at apparatet ikke beskadiger elkablet.

Aktiver kun apparatet, når installationen er fuldendt.

### **Elektriske advarsler**

For at opfylde de gældende sikkerhedsforskrifter, skal der anvendes en stikkontakt til installationen, med en kontaktafstand på mindst 3 mm, og apparatet skal jordforbindes. Udskift et beskadiget strømkabel med et tilsvarende kabel. Elkablet skal udskiftes af en autoriseret elinstallatør i henhold til producentens anvisninger og gældende lovgivning. Kontakt et autoriseret servicecenter. Kontrollér, at spændingen på typepladen svarer til spændingen i hjemmet. Typepladen sidder på venstre side af apparatet. Kontakt en kvalificeret tekniker, hvis det monterede stik ikke passer til din stikkontakt.

Strømforsyningskablet skal være tilstrækkelig langt til, at det er muligt at slutte det indbyggede apparat til strømforsyningen. Træk ikke strømforsyningskablet ud. Brug ikke forlængerledninger, multistikdåser eller adaptere. Anvend ikke dette apparat, hvis strømkablet eller stikproppen er beskadiget, hvis det ikke fungerer korrekt, eller hvis det er beskadiget, eller har været tabt på gulvet. Hold strømkablet væk fra varme overflader.

Efter endt installation må der ikke være direkte adgang til de elektriske dele.


Rør ikke ved apparatet med våde kroksdele, og brug det ikke med bare fødder.

### **Rengøring og vedligeholdelse**


Anvend aldrig damprensere. Brug beskyttelseshandsker under rengøring og vedligeholdelse. Apparatet må ikke være koblet til stikkontakten under vedligeholdelsen.

## **Oplysninger om miljøhensyn**

### **Bortskaffelse af emballagen**

Emballagen kan genbruges 100 % og er mærket med genbrugssymbolet . Emballagen skal derfor bortskaffes i overensstemmelse med gældende, lokale regler for affaldshåndtering.


### **Bortskaffelse af husholdningsapparater**

Gør apparatet ubrugeligt ved at fjerne lågerne og hyldeerne (hvis monterede) og klippe strømkablet af, så børn ikke kan gemme sig i apparatet. Apparatet er fremstillet af materialer, der kan genbruges . Det skal skrottes i henhold til gældende lokale miljøregler for bortskaffelse af affald.

For yderligere oplysninger om behandling, genvinding og genbrug af elektriske husholdningsapparater skal man henvende sig til de lokale myndigheder, renovationselskabet eller til den forretning, hvor apparatet er købt.

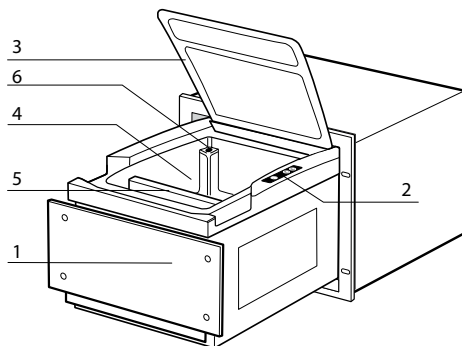
Dette apparat er mærket i overensstemmelse med EU-direktiv 2012/19/EU, Affald af elektrisk og elektronisk udstyr (WEEE).

Ved at sikre at dette produkt bliver skrottet korrekt, hjælper man med til at forhindre potentielle, negative konsekvenser for miljøet og folkesundheden, der kunne opstå gennem u hensigtsmæssig bortskaffelse af dette produkt.

Symbolet  på produktet eller den ledsagende dokumentation angiver, at dette produkt ikke må bortskaffes som husholdningsaffald, men at det skal afleveres på nærmeste opsamlingscenter for genbrug af elektrisk og elektronisk udstyr.

## Beskrivelse af apparatet

- 1) Apparatets udtrækskorpus, som inkluderer vakuumkanter, og dets låg;
- 2) betjeningspanel;
- 3) vakuumkanterets låg;
- 4) vakuumkanter;
- 5) forseglingsstang;
- 6) luftudsugning/indsugningsdyse.



## Medfølgende udstyr

Vakuumposer



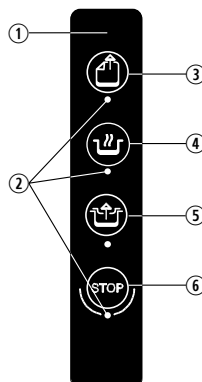
Til tilberedning i dampovn eller vandbad  
20x30 cm - 25 stk.  
25x35 cm - 25 stk.



Til opbevaring i fryseren  
20x30 cm - 25 stk.  
20x35 cm - 25 stk.

## Betjeningspanel

- 1) Betjeningspanelets displayområde
- 2) Lysdiodeindikatorer
- 3) Knap til KitchenAid vakuumposer.
- 4) Knap til KitchenAid sous-vide tilberedning
- 5) Knap til KitchenAid vakuumbeholdere.
- 6) Knap til standsning af den igangværende cyklus.



# Indledende brugsanvisninger

Rengør vakuumkanteret omhyggeligt med en blød, fugtig klud, for maskinen startes. Gentag adskillige gange og skyl kluden i rent vand hver gang. Brug aldrig skrappe rengøringsmidler, stålsvampe, skraber eller slibemidler, syre eller aggressive stoffer, som vil kunne medføre uoprettelig beskadigelse på vakuumkanterets overflader.

Apparatet kan vakuumpakke fødevarer på to forskellige måder:

## 1. Vakuumpakning med KitchenAid poser

KitchenAid poserne egner sig til pakning af usarte madvarer, som ikke nemt knuses, så som kød, pålæg, hårde ostetyper, bælgfrugter, etc.

Poserne står til rådighed i tre størrelser: 17x25 cm, 20x30 cm og 25x35 cm, og de kan erhverves fra vores servicecenter eller på websitet [www.KitchenAid.eu](http://www.KitchenAid.eu)

Opbevar poserne på et køligt, tørt sted, beskyttet mod direkte lys og varmekilder.

KitchenAid poserne er engangsprodukter: De skal bortskaffes i overensstemmelse med de lokale bestemmelser om bortskaffelse af plastik efter brug.

KitchenAid poser er ikke egnede til madlavning.

## 2. Vakuumpakning med KitchenAid beholdere (disse kan erhverves gennem servicecenteret)

KitchenAid vakuumbeholdere er velegnede til opbevaring af sarte fødevarer, som nemt kan knuses, og til opbevaring af flydende fødevarer.

KitchenAid vakuumbeholdere er ikke egnede til madlavning eller til opbevaring i fryseren. Det anbefales kun at anvende den specifikke cyklus til beholdere, for at opnå bedre ydelser.

Prøv aldrig på at vakuumpakke fødevarer, som allerede er for gamle eller ernæringsfattige: Du kan ikke genskabe en allerede mistet kvalitet.

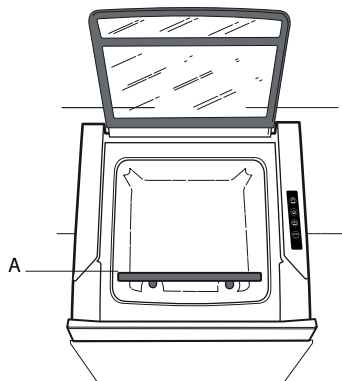
*Vakuumpak kun friske kvalitetsprodukter.*

- Fødevarer, som har stået ved stuetemperatur i for lang tid, eller som netop lige er blevet tilberedt, mister deres oprindelige saft og egenskaber (farve, aroma, smag, etc..). Det er derfor bedst at vakuumpakke fødevarer, som er blevet kølet ned med en blæsekøler til en temperatur +3 °C eller i køleskabet til en temperatur på +3/+6 °C (standardkøleskabstemperatur).
- Ved brug af vakuumposer til rå eller tilberedte fødevarer, skal disse fordeles jævnt i posen, for at lette udsugningen af luft. Undlad også at fylde poserne for meget, da dette kan påvirke forseglingen og medføre at poserne ikke bliver lufttætte. I dette tilfælde vil vakuummet ikke holde: Gentag proceduren med en ny pose, og kontrollér at der ikke er huller eller skader i forseglingen.
- Fyld højst poserne 2/3 med de tørre, eller ikke for fugtigt fødevarer, der skal pakkes. Fyld højst poserne 1/3 med fugtige eller flydende fødevarer.

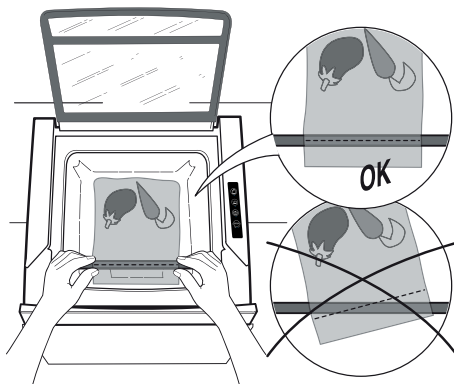
# Klargøring af vakuumposer og beholdere

## Brug af KitchenAid vakuumposer

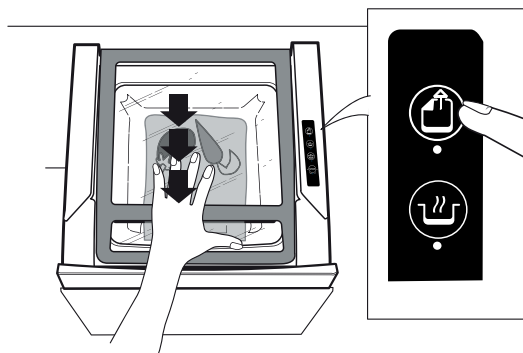
1. Åbn skuffen helt op (til der lyder et klik).
2. Tryk på en af tasterne, for at forlade tilstanden energibesparelse.
3. Vælg den bedst egnede størrelse KitchenAid pose i funktion af fødevarens størrelse (20x30 eller 25x35).
4. Åbn låget og kontrollér, at vakuumkanteret er tørt. Pas på, at posen ikke bliver snavset eller våd ud for åbningen. Det kan gøre forseglingen mindre effektiv.
5. Anbring posen, centreret på forseglingsstangen (A), således at den åbne kant stikker cirka 2 cm frem i forhold til selve stangen.



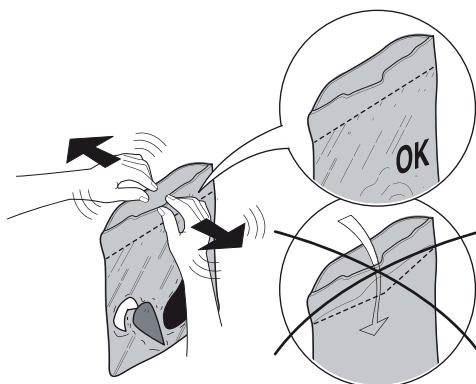
6. Sørg for at lægge kanterne på kæben, så de ikke krøller eller folder.



7. Luk låget og hold det trykket ned, samtidig med at du vælger den ønskede cyklus. Hold låget nede i nogle øjeblikke. Derved forbliver det lukket og slutter tæt til forseglingen under hele cyklen.



For at opretholde vakuum i posen kræves en perfekt forsegling. Den er kendetegnet ved en velmarkeret svejsning, uden brændemærker. Kontrollér desuden, at svejsningen er vel udført: Efter svejsningen må man ikke kunne trække posens kanter fra hinanden. Hvis de anførte betingelser ikke er til stede, anbefales det at gentage operationen ved at hælde maden i en ny pose.



Skriv pakkedatoen og indholdet i det disponible felt over forseglingen, før de lægges i køleskabet eller fryseren, for at administrere poserne og fødevarerne heri på bedste vis.



## Brug af KitchenAid beholdere (disse kan erhverves gennem servicecenteret)

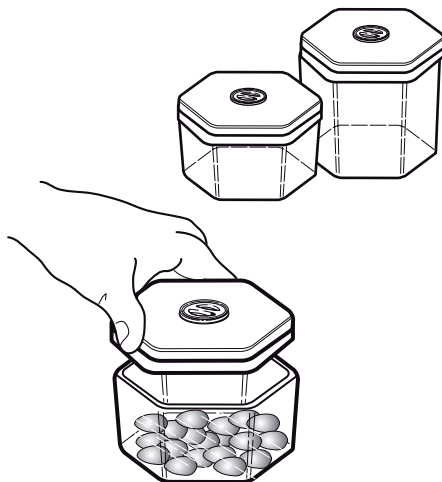
Brug de specielle KitchenAid vakuumbeholdere til flydende fødevarer eller sarte produkter, der nemt kan blive knust.

Fyld kun beholderen  $\frac{3}{4}$ .


Hvis en af dine KitchenAid vakuumbeholdere ikke passer til din model af KitchenAid vakuummaskinen, kan du blot benytte forbindelsesstykket og den specifikke rørledning. Sæt forbindelsesstykket i luftudsugning/indsugningsdysen (ref. 6 på side 6) og rørledningen til vakuumbeholderens låg. Start med tasten 5 (side 6) og udøv et blidt tryk på begge forbindelsesstykkerne.

1. Vakuumbeholderen forberedes ved at anbringe maden heri og sætte låget på.
2. Anbring beholderen i vakuumkammeret, i midten af sædet i bunden.
3. Luk låget og vælg samtidig vakuumbeholdercyklussen, mens maskinens glaslæg holdes nede i et par sekunder: Derved forbliver det lukket og slutter tæt til forseglingen under hele cyklussen. Sæt beholderen i køleskabet igen, når cyklussen er fuldført.


Man åbner beholderne ved at dreje ventilen på låget i pilens retning: På denne måde suges der luft ind i beholderen, og låget kan nemt tages af.




## Sous-vide til tilberedning


Når pakken er blevet klargjort i vakuumkammeret som beskrevet i kapitlet "Klargøring", skal låget lukkes ved at man udøver et let tryk på forsiden og samtidig vælger tasten . Tilberednings-vakuumcyklussen startes. Der lyder et akustisk signal (et kort bip) ved cyklussens start.

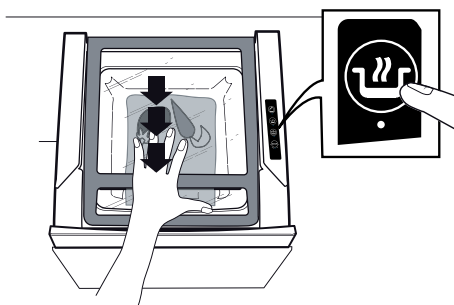
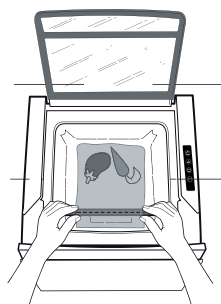
### Cyklussen afvikles automatisk i denne rækkefølge:

Evakueringsfasen signaleres af at den  lysende indikator i tasten blinker.

Forseglingsfasen signaleres af at den lysende indikator i tasten  er tændt.

Under den påfølgende udtagningsfase vender alle kontrollamperne tilbage til deres oprindelige tilstand.

- Når vakuumkammeret er dekomprimeret, er det muligt at åbne låget og trække den forseglede pose ud.
- Ligesom i den konserverende vakuumcyklus, indpakkes produktet stramt og komprimeres af posen i tilberednings-vakuumcyklussen.
- Der lyder et akustisk signal (et kort bip) ved cyklussens afslutning, som angiver at maskinen er klar til en ny cyklus.
- Ved tryk på tasten  under luftens evakueringsfase skifter apparatet til forseglingsfasen.



# Anvisninger om maskinens funktionsfaser

## Tænding (udtrækning af skuffen til arbejdsposition)

**Åbn altid skuffen helt for at udnytte glaslågets maksimale åbning.**


Tryk på en af tasterne, for at forlade tilstanden energibesparelse. Kontrollamperne på betjeningspanelet tænder og der lyder et kort lydsignal, som bekræfter at maskinen er blevet tændt. Herefter kører maskinen er opsætningscyklus, der varer cirka 2 sekunder; undlad at trykke på andre betjeningsknapper før opsætningen er fuldført.

## Vakuumcyklus til Kitchen Aid poser

Ved hver start af cyklen afgives et kort lydsignal.

Cyklen fortsætter automatisk i følgende rækkefølge:

- Luftudsugningsfasen angives af at funktionsknappen blinker. Denne fase har en varighed på cirka 2 minutter og 50 sekunder.
- Varmeforseglingsfasen angives af at kontrollampen på funktionsknappen forbliver tændt. Denne fase varer cirka 9 sekunder. Herefter afvikles der en afkølingsfase, som varer cirka 5 sekunder.
- Under den påfølgende udstødningsfase vender alle kontrollamperne tilbage til deres oprindelige tilstand. Udluftningsventilen forbliver åben 20 sekunder. I løbet af denne tid er det ikke muligt at vælge nogen funktion.
- Når vakuumkammeret er dekomprimeret, er det muligt at åbne låget og trække den forseglede pose ud.
- Efter endt cyklus afgives et kort lydsignal, der angiver, at maskinen er klar til en ny cyklus.
- Cyklussens samlede varighed er på cirka 1 minut og 25 sekunder (indtil maskinens glaslæg åbnes igen)

Cyklussen kan stoppes før tid, ved at trykke på knappen . I så fald foretager apparatet ikke svejsning, og kammeret dekomprimeres. Vent på lydsignalet i cirka 20 sekunder, før en ny cyklus startes.

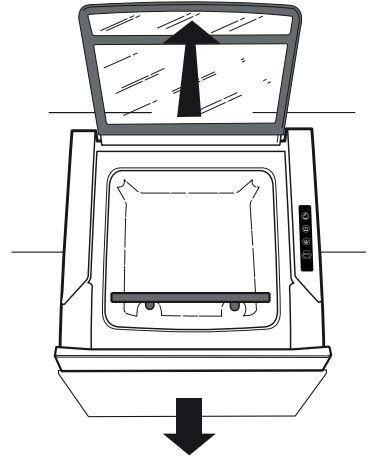
## Vakuumcyklus for KitchenAid beholdere

Ved hver start af cyklen afgives et kort lydsignal.

Cyklen fortsætter automatisk i følgende rækkefølge:

- Vakuumfasen angives af at kontrollampen i funktionsknappen blinker. Denne fase har en varighed på cirka 45 sekunder.
- Under den påfølgende udstødningsfase vender alle kontrollamperne tilbage til deres oprindelige tilstand. Udluftningsventilen forbliver åben 20 sekunder. I løbet af denne tid er det ikke muligt at vælge nogen funktion.
- Når vakuumkammeret er dekomprimeret, er det muligt at åbne låget og trække den forseglede pose ud.
- Efter endt cyklus afgives et kort lydsignal, der angiver, at maskinen er klar til en ny cyklus. Kammeret bliver dekomprimeret, således at beholderen kan trækkes ud.
- Cyklus samlede varighed er på cirka 1 minut (indtil maskinens glaslæg åbnes igen)

Cyklussen kan stoppes før tid, ved at trykke på knappen . Kammeret dekomprimeres, og glaslåget løftes. Vent på lydsignalet i cirka 20 sekunder, før en ny cyklus startes.



## Rengøring af produktet

Rengør vakuumpakkemaskinen med en blød klud eller svamp med et mildt rengøringsmiddel.

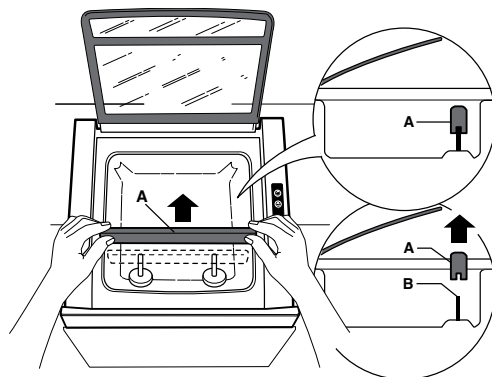
Vakuumkanteret og glaslåget skal altid rengøres brug, for at sikre hygiejnen og værne om de pakkede madvarers kvalitet.

Brug en blød klud eller en svamp der ikke ridser og et mildt rengøringsmiddel.

Rengør forseglingsstangen en gang om måneden, for at eliminere eventuelle rester, som kan have en negativ indflydelse på posernes forsegling.

Løft forseglingsstangen (A) op, og frigør den fra de to stifter (B), for at lette denne handling. Brug en blød klud eller en svamp der ikke ridser og et mildt rengøringsmiddel.

Efter rengøring skal stangen sættes på stifterne (B) igen, ved at indregulere de to huller på stangens underside, og sørge for at de sættes sikkert på stifterne, uden at flytte det sorte rør af teflon.



Hvis maskinen ikke skal bruges i en længerevarende periode, skal den rengøres med omhu. Før den bruges igen skal man trække stikket ud og rengøre hele maskinen omhyggeligt igen.

### Automatisk affugtningscyklus

Det anbefales at køre en affugtningscyklus en gang om ugen, ved intensiv brug. Dette gøres ved at lukke vakuumkanterets låg som sædvanligt og holde det nede, mens der trykkes på knappen til Kitchen Aid posernes cyklus i 5 sekunder; denne Cyklus varer cirka 20 minutter.

# Fejlfindingsoversigt

## Fejlfindingstabel

FEJL	MULIGE ÅRSAGER	LØSNING
<b>Alle lysdiodeindikatorerne på betjeningspanelet blinker.</b>	Overophedning.	Sluk maskinen og vent i cirka 15 minutter, så den køler af og automatisk nulstiller den termiske overbelastningssikring. Hvis problemet opstår igen ved næste start af maskinen, kontaktes Kitchen Aid servicecenteret.
<b>Lysdiodeindikatoren i STOP-knappen blinker og der lyder et bippende lydsignal</b>	For lavt undertryk i kammeret.	<ul style="list-style-type: none"> <li>Låget blev ikke trykket ved cyklussens start.</li> <li>Låget på vakuumbeholderen er anbragt forkert.</li> <li>Lågets forsegling er nedslidt eller anbragt forkert.</li> <li>Sluk maskinen og vent cirka 15 minutter.</li> </ul> Hvis problemet opstår igen ved næste start af maskinen, kontaktes Kitchen Aid servicecenteret.
<b>Efter tænding blinker alle lysdiodeindikatorerne på betjeningspanelet i 3 sekunder og der høres et langt lydsignal.</b>	Påmindelse om udskiftning af pumpeolie.	Ring til Kitchen Aid servicecenteret.
<b>Cyklussen starter (knapperne blinker), men pumpen virker ikke.</b>	Overophedning.	Sluk maskinen og vent cirka 15 minutter før den tændes igen. Hvis problemet opstår igen ved næste start af maskinen, kontaktes Kitchen Aid servicecenteret.
<b>Maskinen tænder ikke</b>	Manglende strømforsyning.	Kontrollér den elektrisk tilslutning. Hvis problemet opstår igen ved næste start af maskinen, kontaktes Kitchen Aid servicecenteret.
<b>Utilstrækkeligt undertryk i posen</b>	<ol style="list-style-type: none"> <li>Ujævn eller utilstrækkelig forsegling på posen.</li> <li>Ujævn forseglingsstrimmel</li> <li>Snavset eller revnet pose.</li> <li>Ukorrekt posestørrelse til det pakkede produkt.</li> <li>Ringe pumpeydelse.</li> </ol>	<ol style="list-style-type: none"> <li>Anbring posen korrekt.</li> <li>Tjek teflonbelægningens tilstand.</li> <li>Skift pose.</li> <li>Vælg en posestørrelse hvor produktet ikke overstiger 2/3 af rumfanget.</li> </ol> Hvis problemet opstår igen ved næste start af maskinen, kontaktes Kitchen Aid servicecenteret
<b>Maskinen forsegler ikke poserne.</b>	<ol style="list-style-type: none"> <li>Snavs på kontakterne.</li> <li>Beskadigelse af forseglingsstangens element.</li> <li>Manglende strømforsyning.</li> </ol>	Frigør forseglingsstangen fra de to stifter og rengør de to huller i stangen. Hvis problemet opstår igen ved næste start af maskinen, kontaktes Kitchen Aid servicecenteret.

# Service

## **Før KitchenAid servicecenteret kontaktes:**

1. Undersøg, om det er muligt selv at rette fejlen ved at følge anvisningerne i afsnittet "Fejlfinding".
2. Sluk for apparatet, og tænd for det igen for at kontrollere, om fejlen er afhjulpet.

## **Kontakt det nærmeste servicecenter hvis problemet stadig ikke er løst efter de ovenstående kontroller.**

Angiv altid:

- En kort beskrivelse af fejlen;
- Apparatets type og model
- Servicenummeret (tallet står efter ordet "Service" på typepladen, der er anbragt i venstre side af apparatet, som er synligt når apparatet er helt åbnet). Servicenummeret står også i garantibeviset;

**SERVICE** 0000 000 00000



- Din fulde adresse;
- Telefonnummer.

Kontakt et autoriseret **servicecenter** ved behov for at foretage reparation (sådan får du sikkerhed for at der anvendes originale reservedele og at reparationen udføres korrekt).

**Overholdes disse anvisninger ikke, kan det gå ud over produktets sikkerhed og kvalitet.**

## **KitchenAid frontpanel i rustfrit stål med fingeraftryksafvisende overfladfinish**

Denne vakuumpakkemaskine er designet til indbygning i dit køkken: Derfor kan frontpanelet monteres af din installatør og skal have de følgende standardmål (jfr. installationsdiagrammerne, som ikke leveres med produktet).

**595 mm x 273 mm**

KitchenAid frontpanelet, fremstillet af rustfrit stål med en fingertrykafvisende overfladefinish, kan erhverves som ekstraudstyr. Kontakt servicecenteret, for at bestille det.







FOR THE WAY IT'S MADE.

Trykt i Italien  
08/18

**400011285743**

