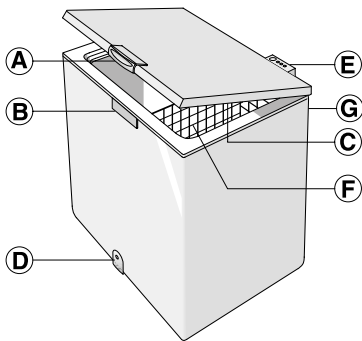


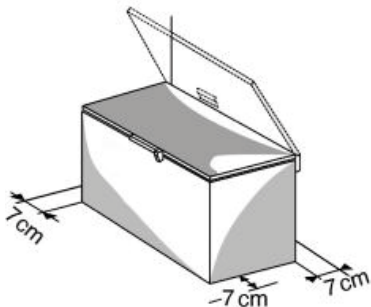
BRUKERVEILEDNING



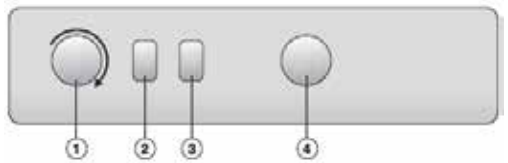
- A. Håndtak
- B. Lås (hvis den medfølger)
- C. Tetningslist
- D. Propp for drenering av smeltevann (hvis den medfølger)
- E. Kontrollpanel
- F. Kurv (hvis den medfølger)
- G. Konsensator (på baksiden)

MONTERING

- **Vennligst se kapittelet "FØR APPARATET TAS I BRUK".**
- **Fjern apparatet fra emballasjen.**
- **Fjern de 4 avstandsstykkene mellom døren og apparatet.**



- Påse at pluggen for drenering av smeltevann (hvis denne medfølger) er riktig plassert (4).
- La det være et rom på minst 7 cm fra bakveggen og 7 cm ved sidene for at apparatet skal fungere best mulig og for å unngå skade når lokket åpnes.
- Monter tilbehøret (hvis dette medfølger).
- Rengjør apparatet på innsiden før bruk.



1. Termostat: den kan benyttes for justere den innvendige temperaturen til apparatet.
2. Rød LED-lampe (hvis den finnes): Indikerer at temperaturen i apparatet enda ikke er kald nok.
3. Grønn LED-lampe (hvis den finnes): viser at apparatet er slått på.
4. Gul/oransje lysknapp (hvis den finnes): aktiverer/deaktiverer funksjonen fast freeze (hurtig nedfrysing).

VIKTIG: når produktet brukes som en kjøler, vennligst kontroller at funksjonen fast freeze (hurtig nedfrysing) ikke er aktivert for å unngå at flasker sprekker.

Den nøyaktige utformingen av betjeningspanelet kan variere fra modell til modell.

Påslåing av apparatet

- Apparatet er forhåndsinnstilt ved fabrikk til en optimal frysertemperatur på -18°C.
- Koble apparatet til strømmettet.
- De grønne LED-lampene tennes (noen versjoner).
- Også den røde LED-lampen (ved noen modeller) vil tennes fordi temperaturen inne i apparatet ikke ennå er tilstrekkelig lav for å oppbevare matvarer. Den røde LED-lampen slår seg vanligvis av i løpet av de første seks timene etter at apparatet er slått på.
- Etter at apparatet er koplet til hovedstrømforsyningen og de optimale temperaturene er nådd, pass på at fast freeze - knappen er trykket ned (den gule LED-lampen, hvis den finnes, er slått av).
- Legg inn matvarene først når den røde LED-lampen (ved noen versjoner) er slukket.

Merk: Da tetningslistene skaper et vakuum, er det ikke mulig å åpne døren til apparatet rett etter at du har lukket den. Vent noen minutter før du åpner lokket på apparatet på nytt.

Temperaturjustering

Bruk termostaten for å velge den ideelle oppbevaringstemperaturen. Dette produktet kan benyttes både som fryser og som kjøler.



- For å bruke produktet som fryser, still inn termostaten i posisjonen "fryser". I dette tilfellet må produktet brukes for å oppbevare frossen mat, for å fryse ned fersk mat og for å lage is. **Den innvendige temperaturen kan stilles inn på mellom -14°C og -22°C** (avhengig av miljøforholdene, dette intervallet kan variere noe)
- For å bruke produktet som kjøler, still inn termostaten i

posisjonen "kjøler". I dette tilfellet må produktet benyttes for å oppbevare fersk mat og drikke.

Den innvendige temperaturen kan stilles inn på mellom 0°C og +6°C (avhengig av miljøforholdene, dette intervallet kan variere noe)

- Still termostaten inn på posisjonen AV for å slå av produktet. **I dette tilfellet er produktet allerede koplet til kraftforsyningen.**

VIKTIG: når produktet brukes som en kjøler, vennligst kontroller at funksjonen fast freeze (hurtig nedfrysing) ikke er aktivert for å unngå at flasker sprekker.

NÅR APPARATET IKKE ER I BRUK

Frakoble apparatet fra strømforsyningen, tøm det, avrim det (om nødvendig) og rengjør det. La dørene stå åpne, slik at luften kan sirkulere inne i seksjonene. Dette vil hindre at det dannes mugg og dårlig lukt og en oksidering (sverting) av de innvendige veggene.

BRUKT SOM KJØLER



Før du skifter fra fryser til kjøler vennligst:

1. kontroller at det ikke finnes frossen mat inne i rommet for å unngå uønsket tining av maten.
2. avrim og gjør produktet rent for å unngå at det ligger igjen vann i bunnen.

Merk: Ved svært høye nivå av fuktighet, er det mulig at det kan danne seg kondens inne i apparatet, både på veggene og i bunnen av rommet. Det er helt naturlig og har ingen innvirkning på driften av apparatet. I det tilfellet anbefales det å lukke beholdere som inneholder væsker (f.eks.: gryter med

suppe), pakke inn matvarer med høyt vanninnhold (f.eks.: grønnsaker).

VIKTIG: når produktet brukes som en kjøler, vennligst kontroller at fast freeze-funksjonen ikke er aktivert for å unngå at flasker sprekker.

BRUK SOM FRYSER



OPPBEVARING AV FROSSEN MAT

Før du plasserer frossen mat inne i rommet, kontroller at produktet er stilt inn på fryser (se "Regulering av temperaturen") og at det røde lyset ikke er tent.

FØR DU SKIFTER FRA BRUK SOM KJØLER TIL BRUK SOM FRYSER, VENNLIGST KONTROLLER AT DET IKKE BEFINNER SEG MAT ELLER FLASKER INNE I ROMMET FOR Å UNNGÅ UØNSKET FRYSING AV MAT ELLER AT FLASKENE SPREKKER.

Se tabellen på apparatet (hvis den finnes).
Klassifisering av frosne matvarer

1-3	
4-7	
8-12	

Merk frysevarene og legg de inn i apparatet og klassifiser de; Lagringsdatoen bør angis på pakkene, slike at de kan brukes innenfor utløpsdatoen.

Råd for oppbevaring av frossen mat

Når du kjøper frosne matvarer:

- Påse at innpakningen ikke er ødelagt (frossen mat i ødelagt innpakning kan ha blitt dårlig). Hvis pakken har est opp eller har fuktige flekker, er det mulig at maten ikke har vært lagret på beste måte slik at den alt har begynt å tine.
- Vent til slutten av handleturen med å kjøpe frossen mat, og transporter produktene i isolert kjølebagg.
- Når du kommer hjem bør du legge frossen mat i apparatet med en gang.
- Unngå eller reduser variasjoner i temperaturen til et minimum. Ta hensyn til best-før-datoen på pakken.
- Lagre maten i samsvar med lagringsinformasjonen på pakken.

Merk:

Helt eller delvis tint mat må spises umiddelbart.

Du må ikke fryse tint mat på nytt, med mindre den kokes etter tining. Når den er tilberedt, kan tintet mat fryses på nytt. Hvis det er et langt strøbrudd:

- **Du må ikke åpne døren til apparatet, bortsett fra når du skal plassere kjøleelementene (enkelte versjoner) over de frosne matvarene, til høyre og til venstre i apparatet. På denne måten vil temperaturøkningen i apparatet reduseres til et minimum.**

INNFrysING AV MAT

Før du fryser ned mat inne i rommet, kontroller at produktet er stilt inn på fryser (se "Regulering av temperaturen") og at det røde lyset ikke er tent.

Forberedelse av ferske matvarer for innfrysing

- Før du fryser fersk mat, bør du pakke og forsegle maten: aluminiumsfolie, plastfolie, luft- og vannrette plastposer, polyetylen bokser med lokk, så sant de er egnet til innfrysing av matvarer.

- Mat må være fersk, moden og av beste kvalitet for å få frosset mat av høy kvalitet.
- Ferske grønnsaker og frukt bør fortrinnsvis fryses så snart de plukkes for å bevare den opprinnelige næringsverdien, konsistensen, fargen og smaken.
- Varm mat må alltid avkjøles før den legges i apparatet.

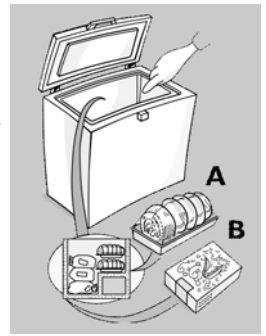
Innfrysing av fersk mat

- Plasser matvarene som skal fryses inn i direkte kontakt med de vertikale veggene i apparatet:

A. matvarer som skal fryses,

B. matvarer som allerede er frosne.

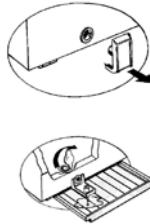
- Unngå å plassere mat som skal fryses inn, i direkte kontakt med mat som allerede er frosset.
 - For å oppnå rask og effektiv innfrysing, anbefales det å lage små porsjonspakker; dette rådet kommer også til nytte når de frosne matvarene skal brukes.
1. Trykk på knappen for fast freeze (hurtig innfrysing) minst 24 timer før matvarene skal fryses inn.
 2. Plasser maten som skal fryses ned og hold lokket til apparatet lukket i 24 timer. Funksjonen Fast Freeze (rask innfrysing) slås av automatisk etter omtrent 50 timer.



AVRIME APPARATET

Apparatet bør avrimes når is-tykkelsen på veggene når 5–6 mm.

- Koble komfyrtoppen fra strømmettet.
- Fjern pakkene med mat fra apparatet og pakk de tett sammen i avispapir og oppbevar de på et svært kaldt sted eller i en isolert kjølebagg.
- La lokket på apparatet være åpent.
- Fjern den innvendige proppen for drenering av vann (avhengig av modell).
- Fjern den utvendige proppen for drenering av vann (avhengig av modell) og plasser den som vist i figuren.
- Plasser en bolle under dreneringskanalen for å samle opp restvannet. På enkelte versjoner kan skilleveggen brukes.
- Sett fart på avrimingen ved å bruke en slikkepott til å løsne isen fra apparatets vegger.
- Fjern isen fra bunnen av apparatet.
- For å unngå varig skade på apparatets indre, ikke bruk spisse eller skarpe metallinstrument for å fjerne isen.
- Ikke bruk slipende midler eller varm opp interiøret kunstig.
- Tørk apparatets innvendige deler grundig.
- Sett pluggen tilbake på plass når avrimingen er avsluttet.



SKIFTE AV LED-LYSETS LYSEPÆRE (hvis denne medfølger)

- Koble komfyrtoppen fra strømmettet.
- Fjern lampens deksel ved å følge sekvensen til trinnene som vist på figuren.
- Skru løs lyspæra og erstatt den med en identisk pære med samme wattforbruk og spenning.
- Monter dekselet tilbake på plass og sett inn apparatets støpsel.

ETTERSALGSSERVICE

Før serviceavdelingen kontaktes:

1. Kontroller om du kan løse problemet på egen hånd.
2. Slå apparatet på igjen for å se om problemet er løst. Hvis ikke, kobler du apparatet fra strømforsyningen og venter i omtrent en time før du skrur det på igjen.
3. Hvis feilen vedvarer etter dette, tar du kontakt med serviceavdelingen.

FEILSØKINGSLISTE

1. Det røde LED-lampen (hvis den finnes) fortsetter å lyse.

- Er det strømbrudd?
- Pågår avrimingen?
- Er apparatets lokk ordentlig lukket?
- Er apparatet plassert i nærheten av en varmekilde?
- Er termostaten riktig innstilt?
- Er ventilasjonsgitteret og kondensatoren ren?

2. Apparatet lager for mye støy.

- Står apparatet helt vannrett?
- Er apparatet i kontakt med andre møbler eller gjenstander som kan forårsake vibrasjoner?
- Har emballasjen blitt fjernet fra undersiden av apparatet?

Merk: Gurglende lyder fra kjølekretsen etter at kompressoren kople seg ut er helt normalt.

3. Den grønne LED-lampen (hvis den finnes) lyser ikke og apparatet virker ikke.

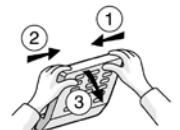
- Er det strømbrudd?
- Har støpselet blitt satt i riktig?
- Er strømledningen intakt?

4. Den grønne LED-lampen (hvis den finnes) lyser ikke og apparatet virker.

- Den grønne LED-lampen er ødelagt. Kontakt Etter-salgsservice for utskifting.

5. Kompressoren fungerer uavbrutt.

- Har varme matvarer blitt lagt i apparatet?
- Har apparatets lokk stått åpent i lang tid?
- Er apparatet plassert i et rom som er altfor varmt eller i nærheten av varmekilder?
- Er termostaten riktig innstilt?
- Er det ved en feiltakelse blitt trykket på knappen for fast freeze (hurtig innfrysing) (avhengig av modell)?



6. For mye is på den øvre kanten.

- Er dreneringspluggene for avrimingsvann plassert riktig?
- Er apparatets lokk ordentlig lukket?
- Er tetningen på apparatets lokk skadet eller deformert? (Se kapittel «Installasjon»)
- Har de 4 beskyttelsesstykkene blitt fjernet? (Se kapittel «Installasjon»)

7. Dannelse av kondens på de utvendige veggene på apparatet

- Det er normalt at det dannes kondens under visse atmosfæriske forhold (luftfuktighet over 85 %) eller hvis apparatet befinner seg i et fuktig eller dårlig ventilert rom. Dette har ingen innvirkning på apparatets ytelse.
- #### 8. Rimlaget innvendig i apparatet er ujevnt.
- Dette fenomenet er helt normalt.

ETTERSALGSSERVICE

Før serviceavdelingen kontaktes:

1. Kontroller om du kan løse problemet på egen hånd.
2. Slå apparatet på igjen for å se om problemet er løst. Hvis ikke, kobler du apparatet fra strømforsyningen og venter i omtrent en time før du skrur det på igjen.
3. Hvis feilen vedvarer etter dette, tar du kontakt med serviceavdelingen.

Oppgi følgende:

- feilens art,
- modellen,
- servicenummer (tallet som står etter ordet SERVICE på apparatets typeplate på baksiden av apparatet)
- din fullstendige adresse,
- ditt telefonnummer.

SERVICE 0000 000 00000



400011234647