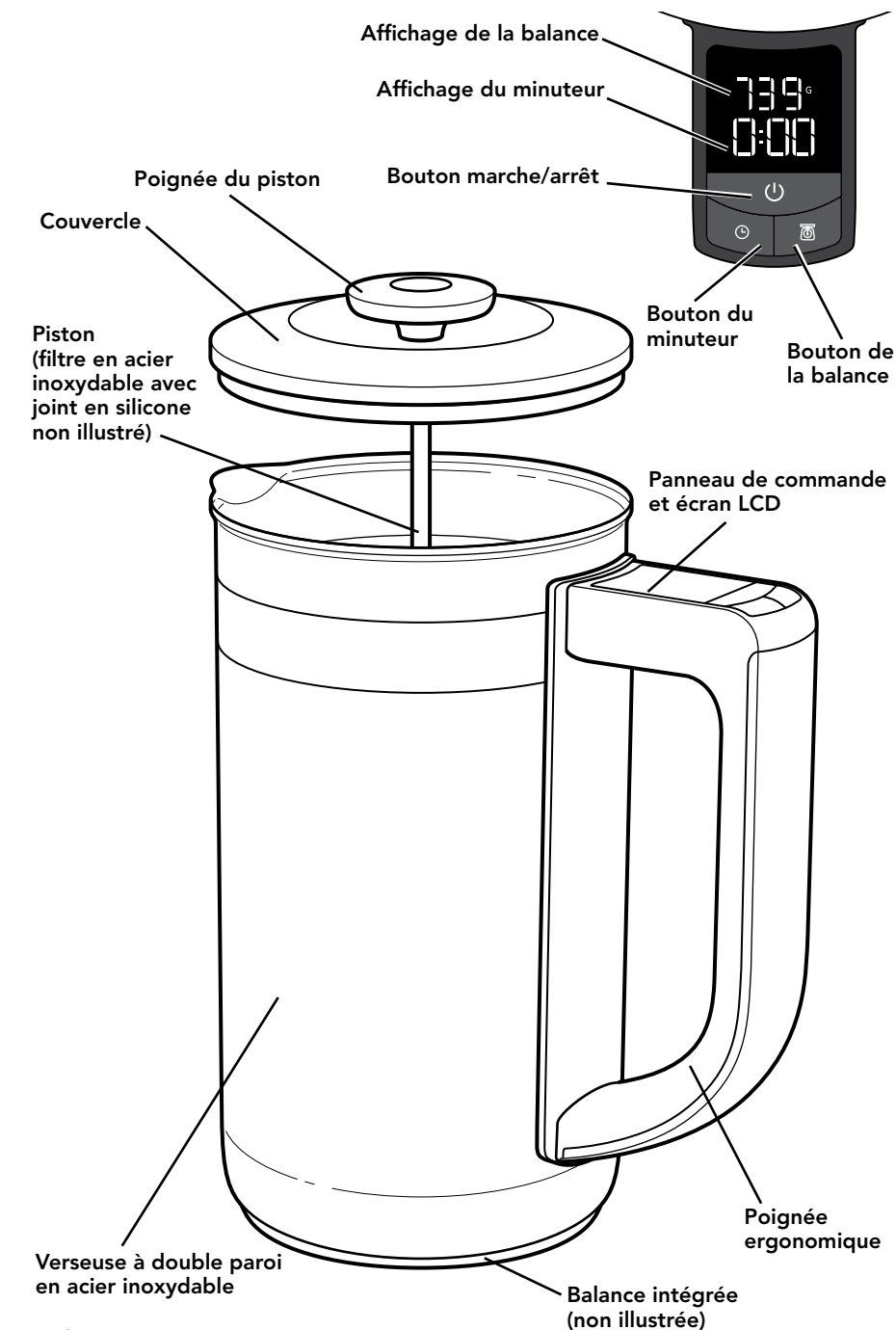


TABLE DES MATIÈRES

PIÈCES ET FONCTIONS	2
Pièces et accessoires	2
PRÉCAUTIONS D'EMPLOI DE LA CAFETIÈRE À PISTON	3
Consignes de sécurité importantes.....	3
UTILISATION DE LA CAFETIÈRE À PISTON	5
Fonctionnement de la cafetière à piston.....	5
Guide pour le dosage du café.....	6
ENTRETIEN ET NETTOYAGE	7
Remplacement des piles	7
Nettoyage de la cafetière à piston.....	7
DÉPANNAGE	9
GARANTIE ET SERVICE APRÈS-VENTE	10

PIÈCES ET FONCTIONS

PIÈCES ET ACCESSOIRES



PRÉCAUTIONS D'EMPLOI DE LA CAFETIÈRE À PISTON

CONSIGNES DE SÉCURITÉ IMPORTANTES

Lorsque vous utilisez des appareils électriques, les consignes de sécurité élémentaires doivent être respectées, et notamment les suivantes :

1. Lisez toutes les instructions.
2. Ne touchez pas aux surfaces chaudes. Utilisez les poignées et les boutons.
3. Pour éviter les risques d'incendie, d'électrocution ou de blessures, n'immergez jamais la cafetière à piston dans l'eau ou dans tout autre liquide.
4. Cet appareil ne convient pas à une utilisation par des personnes (y compris des enfants) aux capacités physiques, sensorielles ou mentales réduites, ou manquant d'expérience et de connaissances, à moins qu'elles ne soient surveillées ou qu'elles n'aient reçu des instructions concernant l'utilisation de l'appareil par une personne responsable de leur sécurité.
5. Les jeunes enfants doivent être surveillés pour s'assurer qu'ils ne jouent pas avec l'appareil.
6. Laissez l'appareil refroidir avant d'y placer ou d'en retirer des pièces.
7. N'utilisez pas l'appareil s'il a présenté un défaut de fonctionnement ou a été endommagé de quelque façon que ce soit. Renvoyez-le au centre de service agréé le plus proche pour le faire examiner ou réparer, ou effectuer un réglage.
8. N'utilisez pas l'appareil à l'extérieur.
9. N'utilisez pas l'appareil sur ou à proximité d'une plaque de cuisson électrique ou à gaz chaude, ni dans un four chaud.
10. N'utilisez pas cet appareil à d'autres fins que celles auxquelles il est destiné.
11. N'utilisez pas la cafetière à piston sans avoir correctement fermé le couvercle.
12. N'utilisez pas la cafetière à piston si sa poignée est desserrée ou fragilisée.

PRÉCAUTIONS D'EMPLOI DE LA CAFETIÈRE À PISTON

13. Ne nettoyez pas la cafetière à piston avec des détergents, de la laine d'acier ou d'autres matériaux corrosifs.
14. Ce produit est destiné à un usage strictement domestique. Il n'est pas conçu pour un usage professionnel.
15. Ne remplissez pas excessivement la cafetière à piston.
16. Appuyer trop rapidement ou avec une force de plus de 7 kg sur le piston peut entraîner des brûlures. N'approchez pas votre visage du piston.
17. N'utilisez que du café grossièrement moulu. Le café finement moulu peut obstruer le filtre et créer une pression élevée.
18. Placez la cafetière à piston sur une surface antidérapante.

CONSERVEZ CES INSTRUCTIONS

UTILISATION DE LA CAFETIÈRE À PISTON

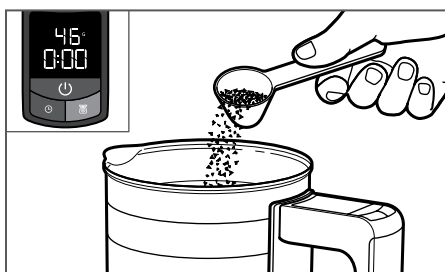
FONCTIONNEMENT DE LA CAFETIÈRE À PISTON

IMPORTANT : avant d'utiliser la cafetière à piston, lavez toutes les pièces à la main dans de l'eau chaude savonneuse. Séchez le tout soigneusement. Afin d'éviter de l'endommager, ne lavez pas la cafetière au lave-vaisselle et ne l'immergez pas dans l'eau.



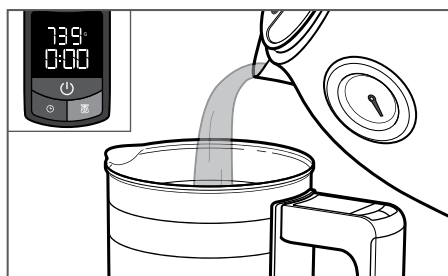
1

Appuyez sur le bouton marche/arrêt pour mettre la cafetière à piston sous tension. L'écran LCD affiche --- pendant quelques instants avant d'afficher 0 G et 0:00 minutes lorsque l'appareil est prêt à être utilisé.



2

Versez le café grossièrement moulu dans la verseuse. La balance pèse le café automatiquement. Consultez la section « Guide pour le dosage du café » pour connaître les quantités recommandées. Pour changer les grammes en onces, appuyez trois secondes sur le bouton de la balance. L'écran LCD affichera 0.0 Oz au lieu de 0 G.



3

Appuyez sur le bouton de la balance pour la tarer. Pour vérifier l'exactitude de la balance, versez doucement de l'eau chaude (91-96 °C) dans la verseuse (en laissant à la balance suffisamment de temps pour s'ajuster). Remplissez la verseuse en fonction du nombre de tasses souhaitées. La balance mesure l'eau automatiquement pour vous aider à déterminer la quantité adéquate. Ne dépassez pas le repère de remplissage « MAX ».

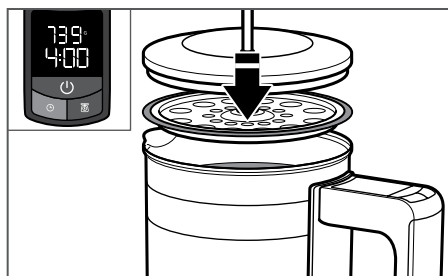


4

Appuyez sur le bouton du minuteur. Remuez délicatement le café d'avant en arrière pour « briser la croûte ».

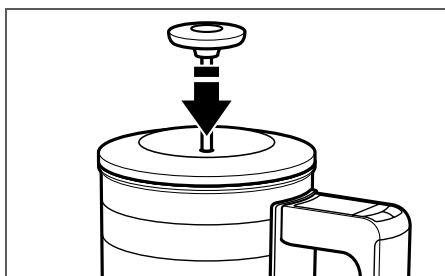
CONSEIL : cette étape permet au café de « fleurir ». Tandis que le café moulu infuse dans l'eau, une « croûte » se développe à la surface. Ceci est un signe que le café infuse correctement.

UTILISATION DE LA CAFETIÈRE À PISTON



5

Placez le couvercle sur la verseuse. N'appuyez pas sur le piston. Laissez le café infuser. Nous recommandons une infusion de 4 minutes pour commencer. Laissez infuser plus ou moins longtemps selon vos goûts.



6

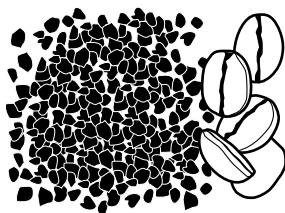
Appuyez doucement (10-15 secondes) et sans à-coups sur le piston pour séparer le marc du café infusé. Lorsque vous appuyez sur le piston, vérifiez qu'il est à la verticale pour que le marc soit bien séparé. Servez immédiatement votre café et dégustez !

REMARQUE : la mesure de la balance augmente en fonction du temps et de la température. Cela est normal.

CONSEIL : pour verser le café plus facilement, soulevez légèrement la poignée du piston avant de servir.

CONSEIL : une fois le café infusé et servi, tirez le piston vers le haut afin qu'il ne reste pas dans le marc. Ceci facilitera le nettoyage.

GUIDE POUR LE DOSAGE DU CAFÉ



Exemple de café grossièrement moulu recommandé.

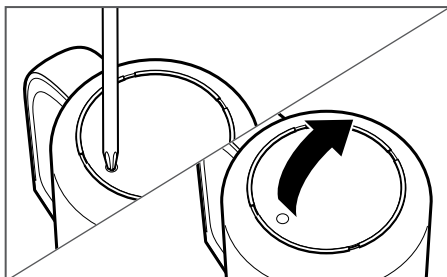
Utilisez la balance intégrée de votre cafetière à piston et le tableau ci-dessous pour doser correctement le café et l'eau. Utilisez du café grossièrement moulu (voir image sur la gauche).

Nombre de tasses	Poids d'eau (g)	Poids de café (g)	Nbre approx. de mesurette
2	296	18	2
3	444	28	3
4	591	37	4
5	739	46	5

ENTRETIEN ET NETTOYAGE

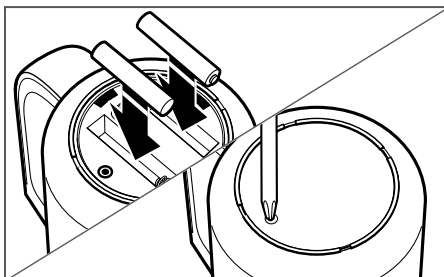
REEMPLACEMENT DES PILES

La cafetière à piston fonctionne avec 2 piles AAA (incluses). Pour changer les piles, utilisez un tournevis cruciforme pour accéder au compartiment à piles sur le dessous de votre cafetière à piston.



1

Retournez la verseuse et utilisez un tournevis cruciforme pour retirer la vis du couvercle du compartiment. Soulevez le couvercle du compartiment comme illustré.

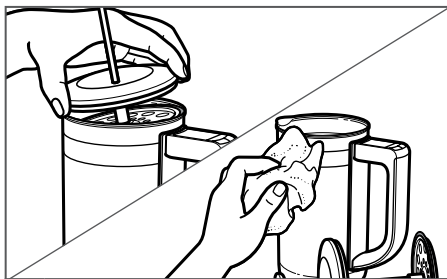


2

Remplacez les deux piles AAA. Refermez le couvercle du compartiment et revissez-le.

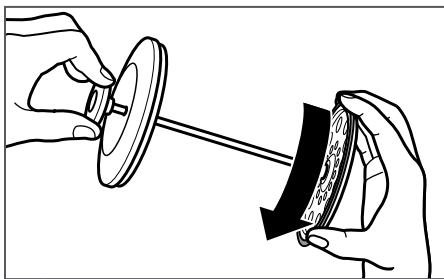
NETTOYAGE DE LA CAFETIÈRE À PISTON

IMPORTANT : nettoyez soigneusement la cafetière à piston après chaque utilisation. Le goût de votre café peut changer si la verseuse et le piston contiennent encore des résidus de marc ou de savon.



1

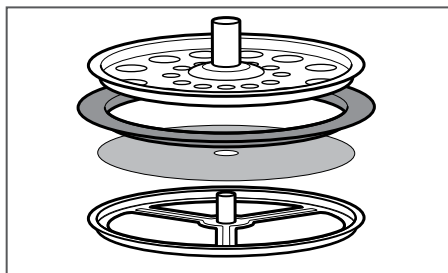
Nettoyez toutes les pièces de la cafetière à piston à la main. Laissez les pièces refroidir puis tirez sur le couvercle du piston pour le retirer de la verseuse. Lavez-le à l'aide d'un chiffon doux et humide. Séchez-le ensuite à l'aide d'un chiffon doux et sec. Afin d'éviter de l'endommager, ne lavez pas la cafetière au lave-vaisselle et ne l'immergez pas dans l'eau.



2

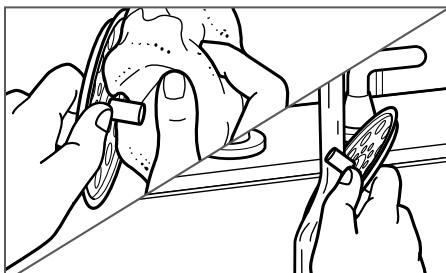
Pour nettoyer le piston, tenez la poignée du piston dans une main et utilisez l'autre main pour tourner l'ensemble disque/filtre jusqu'à ce qu'il se détache complètement du piston et que vous puissiez le séparer du couvercle.

ENTRETIEN ET NETTOYAGE



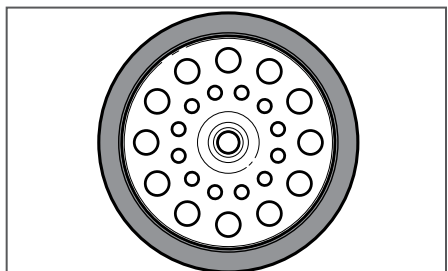
3

Tirez ensuite légèrement sur le haut de l'ensemble disque/filtre pour retirer le disque filtrant et le joint en caoutchouc. Il y a quatre parties différentes à nettoyer : le filtre du haut, le joint en caoutchouc, le disque filtrant et le filtre du bas.



4

Après avoir retiré les parties du filtre du piston, nettoyez chacune d'entre elle soigneusement avec un chiffon doux et humide. Séchez-les avec un chiffon doux et sec. Assurez-vous de bien les rincer car tout résidu de savon ou de marc sur le filtre modifiera le goût de votre prochain café.



5

Pour bien remonter l'ensemble disque/filtre, vérifiez que le joint en caoutchouc est au centre et qu'il est bien fixé.

DÉPANNAGE

Si votre cafetière à piston ne fonctionne pas correctement, vérifiez les points suivants :

- Le café est trop corsé : servez le café immédiatement après votre temps d'infusion préféré. Si vous attendez, le café continue d'infuser et devient plus fort.

Autres solutions possible : choisissez un café plus grossièrement moulu et/ou laissez infuser moins longtemps.

- Le café n'est pas assez corsé : choisissez des grains moulus plus finement ou laissez infuser plus longtemps.
- Le café a un goût amer ou désagréable après utilisation de la cafetière : le goût du café peut changer si la cafetière à piston n'est pas soigneusement nettoyée. Assurez-vous de bien rincer tout résidu de savon ou de marc avant chaque utilisation. Pour plus d'informations, consultez la section « Entretien et nettoyage ».

- La résistance est trop forte lorsque vous appuyez sur le piston : il est possible que votre café soit moulu trop finement.

- La résistance est trop faible lorsque vous appuyez sur le piston : il est possible que votre café soit moulu trop grossièrement.

Si le problème n'est pas dû à l'une des raisons ci-dessus, consultez la section « Service après-vente » de la partie « Garantie et service après-vente ».

Ne retournez pas la cafetière à piston au revendeur ; celui-ci ne fournit pas de services de réparation.

GARANTIE ET SERVICE APRÈS-VENTE

GARANTIE DE LA CAFETIÈRE À PISTON KITCHENAID

Durée de la garantie :	KitchenAid prend en charge :	KitchenAid ne prend pas en charge :
Europe, Moyen-Orient et Afrique : 5KCM0512E Deux ans de garantie complète à compter de la date d'achat.	Le coût des pièces de rechange et de la main d'œuvre nécessaire à la réparation pour corriger les vices de matériaux et de fabrication. La maintenance doit être assurée par un centre de service après-vente agréé par KitchenAid.	A. Les réparations dues à l'utilisation de la cafetière à piston pour tout autre usage que la préparation normale de café dans un cadre domestique. B. Les réparations suite à un accident, à une modification, ou à une utilisation inappropriée, excessive, ou non conforme aux normes électriques locales.

KITCHENAID N'ASSUME AUCUNE RESPONSABILITÉ POUR DES DOMMAGES INDIRECTS.

SERVICE APRÈS-VENTE

Pour toute question ou pour trouver le Centre de service après-vente KitchenAid agréé le plus proche, veuillez vous référer aux coordonnées indiquées ci-dessous.

REMARQUE : toutes les réparations doivent être prises en charge localement par un Centre de service après-vente KitchenAid agréé.

Pour la France, la Belgique et le Grand-Duché de Luxembourg

N° vert gratuit :

pour la France : composez le 0800 600120

pour la Belgique : composez le 0800 93285

pour le Grand-Duché de Luxembourg : composez le 800 23122

Contact e-mail :

pour la France : rendez-vous sur www.KitchenAid.fr et cliquez sur le lien

« Contactez-nous » en bas de page

pour la Belgique et le Grand-Duché de Luxembourg : rendez-vous sur www.KitchenAid.be et cliquez sur le lien « Contactez-nous » en bas de page

Adresse courrier pour la France, la Belgique et le Grand-Duché de Luxembourg :

KitchenAid Europa, Inc.

Boîte Postale 19

B-2018 ANVERS (ANTWERPEN) 11

Belgique

Pour la Suisse :

Tél : 032 475 10 10

Fax : 032 475 10 19

Adresse courrier :

NOVISSA HAUSHALTGERÄTE AG

Bernstrasse 18

CH-2555 BRÜGG

Pour plus d'informations, consultez notre site Internet :
www.KitchenAid.eu

© 2015. Tous droits réservés.

Les spécifications de l'appareil peuvent faire l'objet de modifications sans avis préalable.