

Instrucțiuni de utilizare



CUPRINS

Capitolul 1: INSTALAREA	4
1.1. INSTALAREA UNUI SINGUR APARAT	4
1.2. INSTALAREA A DOUĂ APARATE	4
1.3. REGLAREA UȘILOR (dacă este cazul)	4
Capitolul 2: FUNCȚII	5
2.1. ALARMA DE UȘĂ DESCHISĂ	5
2.2. RĂCIRE RAPIDĂ	5
2.3. VENTILATORUL*	5
2.4. SETAREA TEMPERATURII	5
2.5. COMPARTIMENTUL FRIGIDER CU SISTEM NO-FROST	5
2.6. BECUL DIN INTERIORUL FRIGIDERULUI	5
Capitolul 3: UTILIZAREA	6
3.1. NOTE	6
Capitolul 4: RECOMANDĂRI PENTRU DEPOZITAREA ALIMENTELOR	6
4.1. CIRCULAȚIA AERULUI	6
4.2. MODUL DE PĂSTRARE A ALIMENTELOR PROASPETE ȘI A BĂUTURILOR	6
4.3. LOCUL DE AMPLASARE A ALIMENTELOR PROASPETE ȘI A BĂUTURILOR	6
Capitolul 5: SUNETE EMISE LA FUNCȚIONARE	7
Capitolul 6: RECOMANDĂRI ÎN CAZUL NEUTILIZĂRII APARATULUI	8
6.1. ABSENȚĂ / VACANȚĂ	8
6.2. MUTARE	8
6.3. ÎNTRERUPEREA ALIMENTĂRII CU CURENT ELECTRIC	8
Capitolul 7: ÎNȚREȚINEREA ȘI CURĂȚAREA	8
Capitolul 8: GHID DE REMEDIERE A DEFECȚIUNILOR	9
8.1. ÎNAINTE DE A CONTACTA SERVICIUL DE ASISTENȚĂ TEHNICĂ POST-VÂNZARE	9
8.2. DEFECȚIUNI	9
Capitolul 9: SERVICIUL DE ASISTENȚĂ TEHNICĂ POST-VÂNZARE	10
Altele:	
INVERSAREA DIRECȚIEI DE DESCHIDERE A UȘII	11

NOTĂ:

Instrucțiunile sunt valabile pentru mai multe modele, de aceea pot exista diferențe. Secțiunile valabile numai pentru anumite aparate sunt indicate printr-un asterisc (*).

Funcțiile dedicate special modelului de produs pe care l-ați cumpărat pot fi găsite în GHIDUL DE PORNIRE RAPIDĂ.

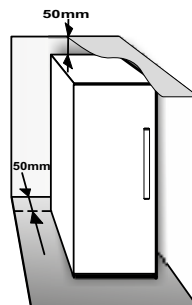
1. INSTALAREA

1.1. INSTALAREA UNUI SINGUR APARAT

Pentru a asigura o ventilare adecvată, lăsați un spațiu liber atât în părțile laterale ale aparatului, cât și deasupra acestuia.

Amplasați aparatul la o distanță de cel puțin 50 mm față de perete.

O distanță mai mică va determina creșterea consumului de energie al produsului.

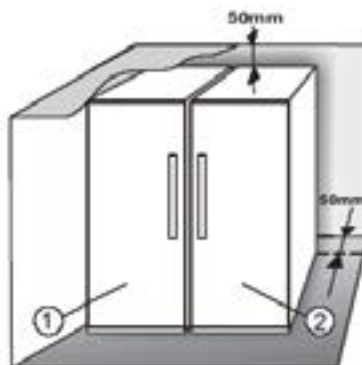


1.2. INSTALAREA A DOUĂ APARATE

Dacă instalați congelatorul ① și frigiderul ② împreună, congelatorul trebuie amplasat în stânga, iar frigiderul în dreapta (așa cum se indică în desen). Partea stângă a frigiderului este echipată cu un dispozitiv special care previne formarea condensului între aparate.

Vă recomandăm să instalați cele două aparate utilizând kitul de cuplare ③ (așa cum se indică în desen).

Acesta se poate cumpăra de la departamentul de service.

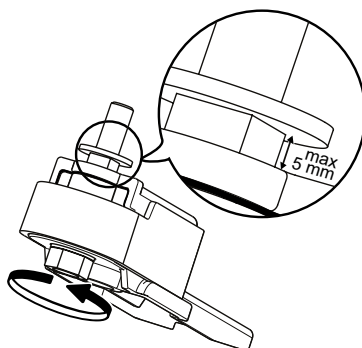


1.3. REGLAREA UȘILOR (dacă este cazul)

Pentru a alinia ușile cu ajutorul balamalei reglabile inferioare (selectare modele)

Dacă ușa frigiderului este mai joasă decât ușa congelatorului, ridicați ușa frigiderului rotind în sens antiorar șurubul de reglare, cu ajutorul unei chei M10.

Dacă ușa congelatorului este mai joasă decât ușa frigiderului, ridicați ușa congelatorului rotind în sens antiorar șurubul de reglare, cu ajutorul unei chei M10.




2. FUNCȚII

2.1. ALARMA DE UȘĂ DESCHISĂ

Alarma de ușa deschisă se activează când ușa rămâne deschisă mai mult de 5 minute. Alarma este indicată prin aprinderea intermitentă a becului cu LED al ușii. Dacă ușa rămâne deschisă mai mult de 8 minute, becul cu LED al ușii se va stinge.

2.2. RĂCIRE RAPIDĂ

Se recomandă să se utilizeze această funcție când se introduc cantități foarte mari de alimente în compartimentul frigider.

Prin utilizarea funcției Răcire rapidă , este posibil să se intensifice răcirea în compartimentul frigider. Pentru a crește la maximum capacitatea de răcire, vă rugăm să lăsați ventilatorul pornit.

2.3. VENTILATORUL*

Ventilatorul îmbunătățește distribuirea temperaturii în interiorul produselor, permițând o conservare mai bună a alimentelor depozitate. Ventilatorul este pornit în mod implicit. Se recomandă ca ventilatorul să fie lăsat pornit pentru ca temperatura ambientală să fie de peste 27 ÷ 28 °C sau dacă observați că pe rafturile din sticlă apar picături de apă ori în condiții de umiditate foarte ridicată. Țineți cont de faptul că, atunci când este pornit, ventilatorul nu va funcționa în continuu. Ventilatorul va porni sau se va opri în funcție de nivelul de temperatură și/sau umiditate din interiorul produsului. Prin urmare, este absolut normal dacă ventilatorul nu se mișcă, chiar dacă acesta este pornit. Pentru a activa sau dezactiva această funcție – consultați Ghidul de pornire rapidă care însoțește aparatul.

Notă:

Nu blocați cu alimente zona de admisie a aerului.

Pentru a asigura o performanță corespunzătoare la o temperatură ambiantă redusă (mai mică de 18°C) și pentru a reduce consumul de energie, opriți ventilatorul.

Dacă aparatul este dotat cu un ventilator, acesta poate fi dotat cu un **filtrul antibacterian**.

Scoateți-l din cutia aflată în sertarul pentru legume și fructe și introduceți-l în capacul ventilatorului. Instrucțiunile de înlocuire se găsesc în caseta filtrului.

2.4. SETAREA TEMPERATURII

În mod normal, aparatul este reglat din fabrică pentru funcționarea la temperatura medie recomandată.

Pentru detalii privind setarea temperaturii, consultați Ghidul de pornire rapidă care însoțește aparatul.

Notă: Valorile setate afișate corespund cu temperatura medie din întregul frigider

2.5. COMPARTIMENTUL FRIGIDER CU SISTEM NO-FROST

Dezghețarea compartimentului frigider este complet automată.

Prezența picăturilor de apă pe peretele posterior intern al compartimentului frigider indică desfășurarea fazei de dezghețare automată. Apa rezultată din dezghețare este direcționată automat spre un orificiu de scurgere, apoi este colectată într-un recipient, din care se evaporă.

2.6. BECUL DIN INTERIORUL FRIGIDERULUI

Sistemul de iluminare din interiorul compartimentului frigider utilizează becul cu LED-uri, care permite o iluminare mai bună, precum și un consum de energie foarte scăzut.

Dacă sistemul de iluminat cu LED-uri nu funcționează, vă rugăm să contactați serviciul de asistență tehnică post-vânzare pentru a-l înlocui.

Important:

Becul din compartimentul frigider se aprinde când se deschide ușa frigiderului. Dacă ușa este lăsată deschisă mai mult de 8 minute, becul se va stinge automat.

*Disponibil numai la anumite modele. Vă rugăm să verificați în GHIDUL DE PORNIRE RAPIDĂ dacă această funcție este disponibilă la modelul dumneavoastră.

3. UTILIZAREA

3.1. NOTE

- Nu blocați cu alimente zona de evacuare a aerului (de pe peretele posterior interior al produsului).
- Toate rafturile, capacele rabatabile și sertarele culisante sunt detașabile.

- Temperaturile din interiorul aparatului pot fi afectate de temperatura ambientală, de frecvența cu care se deschide ușa și de locul în care este amplasat aparatul. La setarea temperaturii, trebuie să se țină cont de acești factori.
- Dacă nu se specifică altfel, accesoriile aparatului nu pot fi spălate în mașina de spălat vase.

4. RECOMANDĂRI PENTRU DEPOZITAREA ALIMENTELOR

Frigiderul este locul ideal de depozitare a preparatelor culinare, a alimentelor proaspete și conservate, a produselor lactate, precum și a fructelor, legumelor și băuturilor.

4.1. CIRCULAȚIA AERULUI

- Circulația naturală a aerului împarte compartimentul frigider în mai multe zone cu temperaturi diferite. Zona cu cea mai scăzută temperatură se află chiar deasupra sertarului cu fructe și legume și în apropierea peretelui posterior. Zona cu cea mai ridicată temperatură se află în partea frontală de sus a compartimentului.
- O ventilare insuficientă duce la creșterea consumului de energie și la reducerea performanțelor de răcire.

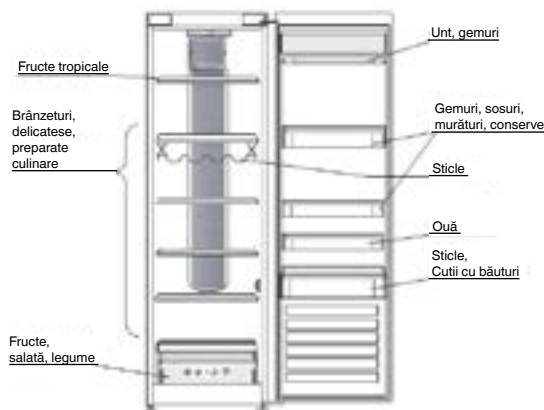
4.2. MODUL DE PĂSTRARE A ALIMENTELOR PROASPETE ȘI A BĂUTURILOR

- Folosiți recipiente din plastic reciclabil, metal, aluminiu sau sticlă și folie transparentă pentru a ambala alimentele.
- Pentru lichide și alimentele care degajează miros sau pot prinde miros sau gust, folosiți doar recipiente cu capac sau acoperiți-le.
- Alimentele care produc o cantitate mare de gaz etilenic și cele care sunt sensibile la acest gaz, precum fructele, legumele și salata, trebuie să fie separate întotdeauna sau ambalate pentru a nu se reduce durata de depozitare; de exemplu, nu depozitați roșii împreună cu kiwi sau varză.
- Nu apropiați alimentele prea mult unele de celelalte, pentru a permite circulația corespunzătoare a aerului.
- Pentru a evita răsturnarea sticlelor, folosiți opritorul pentru sticle (disponibil doar la anumite modele).
- Dacă aveți o cantitate mică de alimente de păstrat în frigider, vă recomandăm să folosiți rafturile de deasupra sertarului pentru fructe și legume, având în vedere că aceasta este zona cea mai rece din compartiment.

4.3. LOCUL DE AMPLASARE A ALIMENTELOR PROASPETE ȘI A BĂUTURILOR

- Pe rafturile frigiderului: preparate culinare, fructe tropicale, brânzeturi, delicatese.
- În sertarul pentru fructe și legume: fructe, salată, legume.
- Pe ușa: unt, gemuri, sosuri, murături, conserve, sticle, băuturi în cutii de carton, ouă

EXEMPLU DE AMPLASARE A ALIMENTELOR



5. SUNETE EMISE LA FUNCȚIONARE

Sunetele produse de aparat sunt normale, întrucât acesta este prevăzut cu o serie de ventilatoare și motoare care reglează funcționarea și pornesc, respectiv se opresc în mod automat.

Unele sunete emise la funcționare pot fi reduse

- Așezând aparatul perfect orizontal și instalându-l pe o suprafață plană.
- Așezând aparatul la distanță de mobilă, evitând contactul dintre aparat și mobilă.
- Verificând amplasarea corectă a componentelor interne.
- Verificând ca sticlele și recipientele să nu se atingă între ele.

Câteva sunete emise la funcționare pe care le puteți auzi:

Șuierături la pornirea aparatului pentru prima dată sau după o pauză lungă.



Un clipocit când lichidul de răcire intră în conducte.



Zbârnâitul este produs în timpul funcționării compresorului.



Bâzâituri când supapa de apă sau ventilatorul încep să funcționeze.



Pocnituri când compresorul pornește sau când cuburile de gheață cad în recipient, țâcănituri bruște când compresorul pornește și se oprește.



Sunetul asemănător unui clic este produs de termostatul care reglează funcționarea compresorului.



6. RECOMANDĂRI ÎN CAZUL NEUTILIZĂRII APARATULUI

6.1. ABSENȚĂ / VACANȚĂ

Dacă plecați în vacanță, se recomandă să consumați alimentele și să deconectați aparatul pentru a economisi energie.

6.2. MUTARE

1. Scoateți toate componentele interne detașabile.
2. Ambalați-le bine și fixați-le cu bandă adezivă pentru a nu se pierde sau lovi între ele.
3. Înșurubați piciorușele reglabile astfel încât să nu atingă suprafața de sprijin.
4. Închideți și fixați cu bandă adezivă ușa, apoi fixați cablul de alimentare de aparat, tot cu bandă adezivă.

6.3. ÎNTRERUPEREA ALIMENTĂRII CU CURENT ELECTRIC

În cazul unei căderi de curent, sunați la biroul local al companiei de furnizare a energiei electrice și întrebați cât va dura întreruperea.

Notă: Rețineți că un aparat plin va rămâne rece mai mult timp decât unul parțial plin.

Dacă alimentele nu sunt în stare bună, este mai bine să le aruncați.

În cazul unei căderi de curent de maximum 24 de ore.

1. Țineți închisă ușa aparatului. Astfel, alimentele din interior vor rămâne reci cât mai mult timp posibil.

În cazul unei întreruperi a alimentării cu curent electric care durează mai mult de 24 de ore.

1. Încercați să consumați alimentele cele mai perisabile.

7. ÎNTREȚINEREA ȘI CURĂȚAREA

Înainte de a efectua orice operație de curățare sau de întreținere, scoateți aparatul din priză sau deconectați alimentarea cu energie electrică.

Curățați periodic aparatul cu o cârpă și cu o soluție de apă caldă și detergent neutru special pentru curățarea interiorului frigiderului. Nu folosiți niciodată substanțe abrazive. Nu curățați niciodată cu lichide inflamabile componentele frigiderului. Vaporii eliberați pot produce incendii sau explozii. Curățați exteriorul aparatului și garnitura ușii cu o lavetă umedă și ștergeți cu o lavetă moale. Nu utilizați aparate de curățare cu aburi.

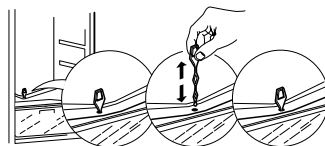
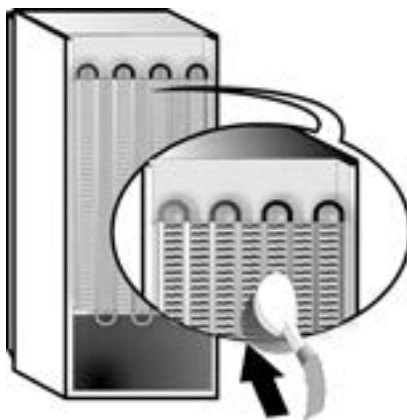
Condensatorul de pe partea din spate a aparatului trebuie curățat periodic cu aspiratorul.

Condensatorul de pe partea din spate a aparatului trebuie curățat periodic cu aspiratorul.

Important:

- Butoanele și afișajul panoului de comandă nu trebuie să fie curățate cu substanțe alcoolice sau derivate, ci cu o lavetă uscată.
- Conductele sistemului de refrigerare se află lângă tăvița pentru decongelare și pot deveni fierbinți. Curățați-le periodic cu un aspirator.

Pentru a asigura scurgerea constantă și corectă a apei rezultate din dezghețare, curățați periodic interiorul orificiului de scurgere, situat pe peretele posterior al frigiderului, lângă sertarul pentru legume și fructe, folosind instrumentul din dotare.



8. GHID DE REMEDIERE A DEFECȚIUNILOR

8.1. ÎNAINTE DE A CONTACTA SERVICIUL DE ASISTENȚĂ TEHNICĂ POST-VÂNZARE...

Problemele de funcționare se datorează adesea unor cauze banale, pe care le puteți identifica și rezolva singuri, fără a fi nevoie să folosiți vreun instrument.

PROBLEMĂ	SOLUȚIE
Aparatul nu funcționează:	<ul style="list-style-type: none">• Ștecherul cablului de alimentare este introdus într-o priză funcțională cu tensiune corespunzătoare?• Ați verificat dispozitivele de protecție și siguranțele sistemului electric din locuința dumneavoastră?
Dacă există apă în tăvița pentru decongelare:	<ul style="list-style-type: none">• Acest lucru este normal pe vreme călduroasă și umedă. Este posibil ca tăvița să se umple până la jumătate. Verificați ca aparatul să fie perfect orizontal, astfel încât apa să nu dea pe dinafară.
Dacă marginile aparatului, care vin în contact cu garnitura ușii, sunt calde la atingere:	<ul style="list-style-type: none">• Acest lucru este normal pe vreme călduroasă și atunci când compresorul este în funcțiune.
Dacă becul nu funcționează:	<ul style="list-style-type: none">• Ați verificat dispozitivele de protecție și siguranțele sistemului electric din locuința dumneavoastră?• Ștecherul cablului de alimentare este introdus într-o priză funcțională cu tensiune corespunzătoare?• Dacă LED-urile sunt defecte, utilizatorul trebuie să solicite departamentului de service înlocuirea acestora cu LED-uri de același tip, disponibile numai la centrele noastre de asistență tehnică post-vânzare sau la distribuitorii autorizați.
Dacă vi se pare că motorul funcționează prea mult:	<ul style="list-style-type: none">• Timpul de funcționare a motorului depinde de diferiți factori: cât de des se deschide ușa, cantitatea de alimente păstrate, temperatura din încăpere, setările butoanelor de comandă a temperaturii.• Condensatorul (din partea din spate a aparatului) este curat, fără praf și scame?• Ușa este închisă corespunzător?• Garniturile ușii sunt fixate corespunzător?• În zilele călduroase sau dacă este cald în încăpere, este normal ca motorul să funcționeze un timp mai îndelungat.• Dacă ușa aparatului a rămas deschisă mai mult timp sau dacă au fost introduse cantități mari de alimente, motorul va funcționa un timp mai îndelungat pentru a răci interiorul aparatului.
Dacă temperatura aparatului este prea ridicată:	<ul style="list-style-type: none">• Butoanele de comandă ale aparatului sunt reglate corect?• A fost introdusă o cantitate mare de alimente în interiorul aparatului?• Aveți grijă ca ușa să nu fie deschisă prea des.• Asigurați-vă că ușa se închide corespunzător.
Dacă ușile nu se deschid și nu se închid corespunzător:	<ul style="list-style-type: none">• Aveți grijă ca pachetele cu alimente să nu blocheze ușa.• Verificați dacă dispozitivul automat de produs gheață sau componentele interne sunt în poziție corespunzătoare.• Aveți grijă ca garniturile ușii să nu fie murdare sau lipicioase.• Asigurați-vă că aparatul este în poziție perfect orizontală.

8.2. DEFECȚIUNI

Dacă apare o defecțiune sau indicatoarele cu LED-uri încep să clipească, este necesar să contactați centrul de service. Aparatul va continua să funcționeze, păstrând starea oprimă a alimentelor depozitate.

Notă: În cazul unei întreruperi a alimentării cu curent electric, aparatul va reveni la modul normal de funcționare, iar temperatura setată anterior va fi restabilă.

9. SERVICIUL DE ASISTENȚĂ TEHNICĂ POST-VÂNZARE

Înainte de a contacta serviciul de asistență tehnică post-vânzare:

Porniți aparatul din nou pentru a verifica dacă problema s-a remediat. Dacă nu s-a remediat, deconectați aparatul de la rețeaua de alimentare cu energie electrică și așteptați o oră înainte de a-l reporni.

În cazul în care, după efectuarea verificărilor descrise în Ghidul de remediere a defecțiunilor și repornire, aparatul tot nu funcționează corect, contactați serviciul de asistență tehnică post-vânzare și explicați care este problema.

Specificați:

- modelul și numărul de serie al aparatului (indicate pe plăcuța cu date tehnice),
- natura problemei,

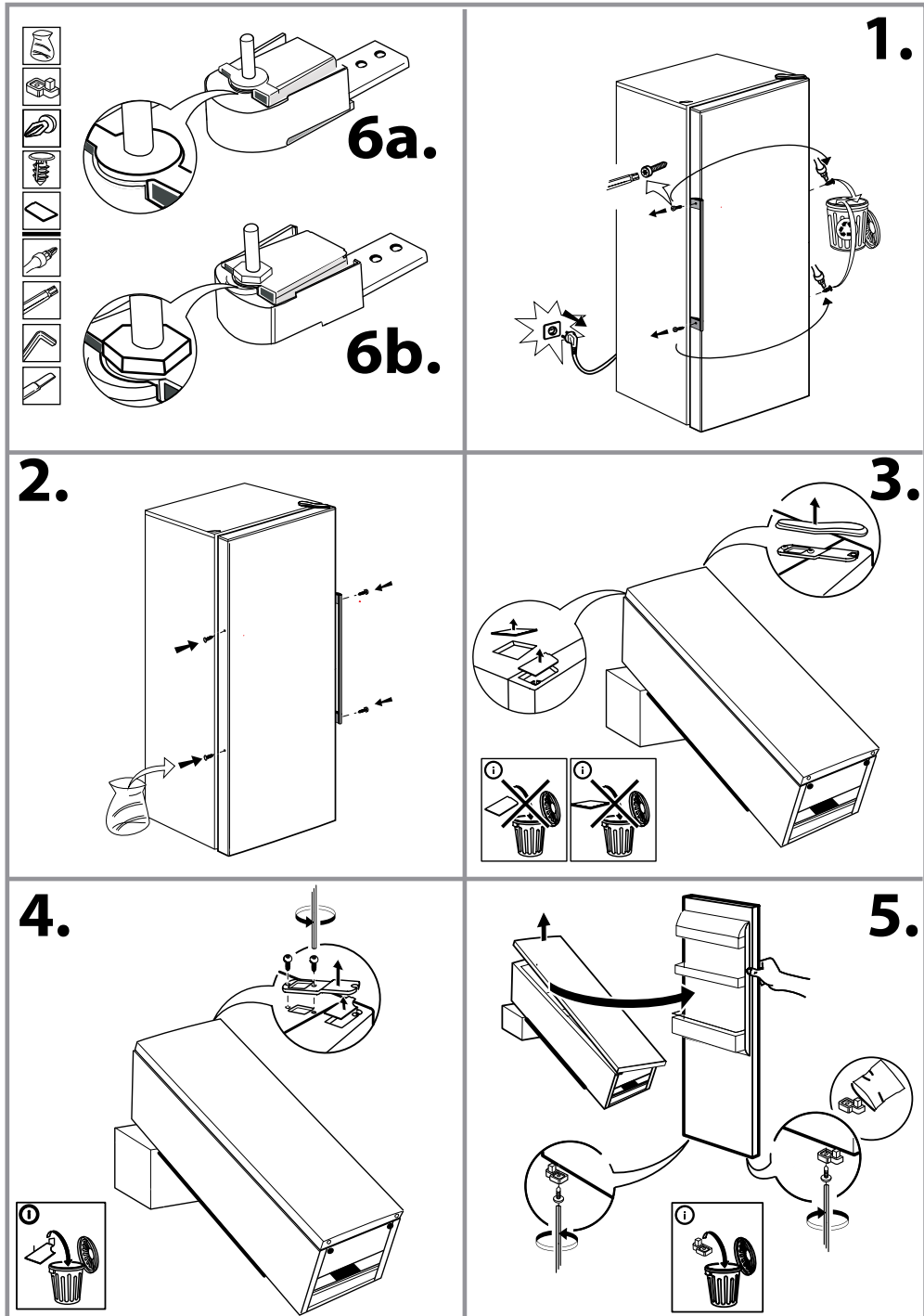
SERVICE 0000 000 00000

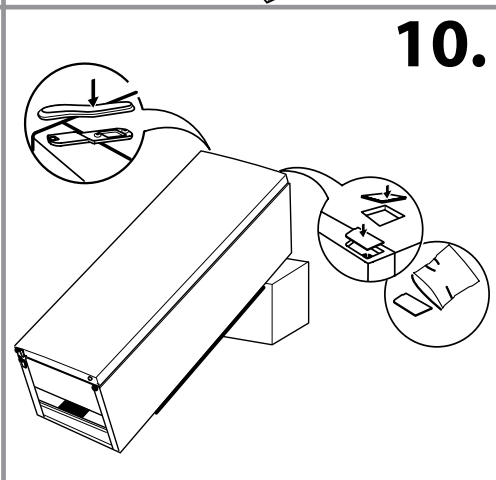
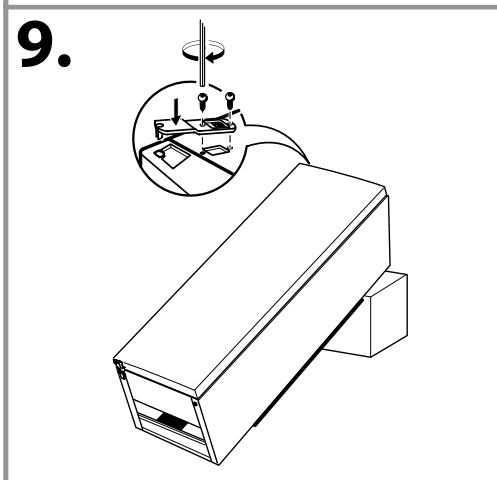
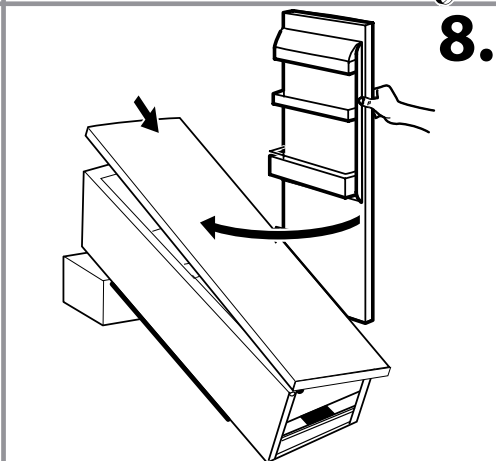
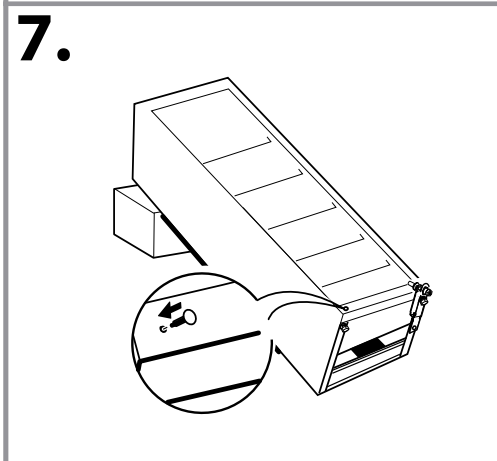
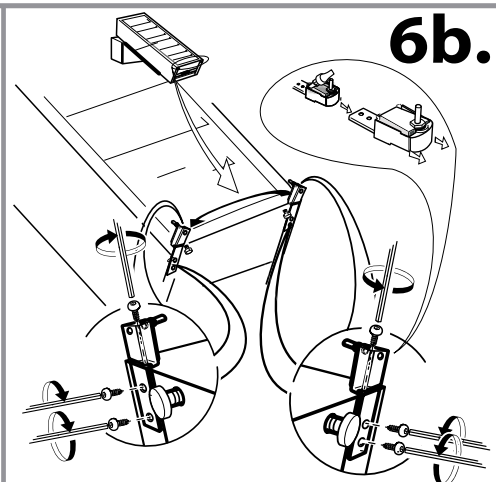
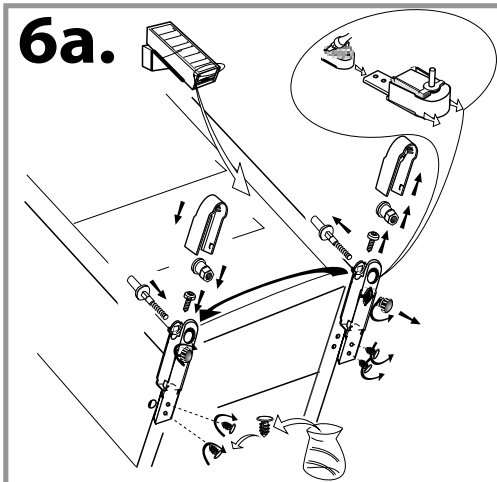


- numărul de service (numărul care apare după cuvântul **SERVICE** pe plăcuța cu date tehnice din interiorul aparatului),
- adresa dumneavoastră completă,
- numărul dumneavoastră de telefon și prefixul.

Notă:

Direcția de deschidere a ușii poate fi modificată. Dacă operația este efectuată de reprezentanții serviciului de asistență tehnică post-vânzare, aceasta nu este acoperită de garanție.





19514526700



04/16

