

Gebruiksaanwijzing


KitchenAid

Belangrijke veiligheidsinstructies	4
Installatie	6
Milieutips	6
Opsporen van storingen	7
Klantenservice	8
Reiniging	8
Onderhoud	9
Bijgeleverd materiaal	10
Installatie - Voorbereidende montage-instructies	11
Installatie-afmetingen	12
Installatie - montage-instructies	13
Beschrijving en gebruik van de afzuigkap	14

Belangrijke veiligheidsinstructies

UW VEILIGHEID EN DIE VAN ANDEREN IS HEEL BELANGRIJK.

Deze handleiding en het apparaat zelf zijn voorzien van belangrijke veiligheidsaanwijzingen, die te allen tijde moeten worden gelezen en opgevolgd.

-  Dit is het waarschuwingssymbool, met betrekking tot de veiligheid, waarmee mogelijke risico's voor de gebruiker en voor anderen worden aangegeven.

Alle berichten met betrekking tot de veiligheid worden voorafgegaan door het waarschuwingssymbool en de volgende tekst:

GEVAAR:

geeft een gevaarlijke situatie aan, die ernstig letsel veroorzaakt als deze niet wordt vermeden.

WAARSCHUWING:

geeft een gevaarlijke situatie aan, die ernstig letsel zou kunnen veroorzaken als deze niet wordt vermeden.

Alle berichten met betrekking tot de veiligheid specificeren het potentiële gevaar/ de waarschuwing waarnaar ze verwijzen en verduidelijken hoe het risico op letsel, schade en elektrische schokken bij een onjuist gebruik van het apparaat beperkt kunnen worden. Houd u strikt aan de volgende aanwijzingen:

- De installatie moet worden uitgevoerd door een gespecialiseerde monteur volgens de instructies van de fabrikant en in overeenstemming met de plaatselijke veiligheidsvoorschriften. Repareer of vervang geen enkel onderdeel van het apparaat, behalve als dit expliciet vereist wordt in de gebruikershandleiding.
- Het apparaat moet worden losgekoppeld van het elektriciteitsnet voordat u installatiewerkzaamheden uitvoert.
- Dit apparaat moet worden geaard. (Dit is niet noodzakelijk voor afzuigkappen van klasse II geïdentificeerd met het symbool  op het etiket met de eigenschappen).
- De voedingskabel moet lang genoeg zijn om het apparaat aan te kunnen sluiten op het stopcontact.
- Trek niet aan de voedingskabel om de stekker uit het stopcontact te halen.
- Na de installatie mogen de elektrische onderdelen niet meer toegankelijk zijn voor de gebruiker.
- Raak het apparaat niet aan met vochtige lichaamsdelen en gebruik het niet op als u op

blote voeten loopt.

- Dit apparaat mag uitsluitend gebruikt worden door kinderen ouder dan 8 jaar en door personen met beperkte lichamelijke, zintuiglijke of verstandelijke vermogens of onvoldoende ervaring en kennis indien zij in de gaten gehouden worden of indien zij instructies hebben ontvangen hoe het apparaat veilig te gebruiken en als zij zich bewust zijn van de gevaren die het gebruik van het apparaat met zich meebrengt. Kinderen mogen niet met het apparaat spelen. De reiniging en het onderhoud mogen niet uitgevoerd worden door kinderen, tenzij zij in de gaten gehouden worden door volwassenen.
- Repareer of vervang geen enkel onderdeel van het apparaat, tenzij dit specifiek wordt aanbevolen in de handleiding. Defecte onderdelen moeten vervangen worden door originele exemplaren. Alle andere onderhoudswerkzaamheden moeten worden uitgevoerd door een gespecialiseerde monteur.
- Kinderen moeten in de gaten gehouden worden, om te voorkomen dat ze met het apparaat gaan spelen.
- Let er bij het boren van gaten in de muur of het plafond op dat u geen elektrische aansluitingen en/of leidingen beschadigt.
- De ventilatiekanalen moeten altijd naar buiten gericht zijn.
- De afgevoerde lucht mag niet worden geloosd in een kanaal dat wordt gebruikt voor de afvoer van rookgassen afkomstig van toestellen op verbranding van gas of andere brandstoffen, maar moet een eigen uitgang hebben. Alle nationale voorschriften betreffende de afvoer van lucht moeten in acht worden genomen.
- Wanneer de afzuigkap tegelijk wordt gebruikt met toestellen die op gas of andere brandstoffen werken, mag de onderdruk in het vertrek niet hoger zijn dan 4 Pa (4 x 10⁻⁵ bar). Zorg er daarom voor dat de ruimte voldoende geventileerd is.
- De fabrikant aanvaardt geen enkele verantwoordelijkheid voor oneigenlijk gebruik van het apparaat of verkeerde instellingen van de bedieningselementen.
- Regelmatig onderhoud en schoonmaken van het apparaat is de beste garantie voor een goede werking en optimale prestaties. Reinig regelmatig de afzettingen van de vuile oppervlakken om vetophoping te voorkomen. Verwijder, reinig of vervang de filters regelmatig.
- Indien de aanwijzingen voor het schoonmaken van de afzuigkap en voor het vervangen en

- schoonmaken van de filters niet worden opgevolgd, kan dat brandgevaar opleveren.
- De kap voor het afzuigen van dampen mag nooit geopend worden als de vetfilters niet geïnstalleerd zijn en moet continu in de gaten worden gehouden.
- Apparaten op gas mogen uitsluitend onder de afzuigkap gebruikt worden als er pannen op staan.
- In geval van gebruik van meer dan drie gasbranders, moet de kap werken op vermogensniveau 2 of hoger. Op die manier wordt het teveel aan warmte in het apparaat afgevoerd.
- Controleer of de lampjes voldoende afgekoeld zijn voordat u ze aanraakt.
- De kap mag niet zonder correct gemonteerde lampjes worden gebruikt of achtergelaten, omdat er dan gevaar voor een elektrische schok bestaat.
- Draag bij alle installatie- en onderhoudswerkzaamheden werkhandschoenen.
- Het product is niet geschikt voor gebruik buitenshuis.

verklaring van overeenstemming

- Dit apparaat is ontwikkeld, geproduceerd en in de handel gebracht in overeenstemming met:
 - veiligheidsvoorschriften van de “Laagspanningsrichtlijn” 2006/95/EG (die de richtlijn 73/23/EEG en latere verordeningen vervangt);
 - de vereisten voor ecologisch ontwerp van de Europese voorschriften nr. 65/2014, en nr. 66/2014 in overeenstemming met de Europese norm EN 61591
 - de beschermingsvereisten van de Richtlijn “EMC” 2004/108/EC.
- De elektrische veiligheid van het apparaat is alleen gegarandeerd wanneer het op de juiste wijze op een efficiënt werkende installatie is aangesloten, die volgens de wettelijke voorschriften is geaard.

Tips om energie te besparen

- Wanneer de kookplaat in gebruik is, kunnen de toegankelijke delen van de afzuigkap heet worden.
- Onder de kap mag nooit geflambeerd worden. Open vuur kan brand veroorzaken.
- Laat tijdens het frituren de pan niet onbeheerd achter, omdat de kokende olie vlam kan vatten.

Afdanken van elektrische huishoudelijke apparaten

- Dit product is vervaardigd van materiaal dat gerecycled of hergebruikt kan worden. Dank het apparaat af in overeenstemming met plaatselijke milieuvorschriften voor afvalverwerking. Maak het apparaat, voordat u het afdankt, onbruikbaar door de voedingskabel door te snijden.
- Voor meer informatie over de behandeling, terugwinning en recycling van dit product kunt u contact opnemen met het gemeentehuis, uw afvalophaaldienst of de winkel waar u het product hebt aangeschaft.

BEWAAR DEZE AANWIJZINGEN

- Schakel de afzuigkap in op de minimumsnelheid wanneer u met koken begint en laat hem nog enkele minuten na het beëindigen van het koken werken.
- Verhoog de snelheid alleen in geval van grote hoeveelheden rook en damp en gebruik de hoogste snelheid (snelheden) alleen in extreme omstandigheden.
- Vervang het/de koolstoffilter(s) wanneer dat nodig is om onaangename luchtjes efficiënt te laten afvoeren.
- Maak de/het vetfilter(s) schoon wanneer dat nodig is om de efficiëntie van het vetfilter te behouden.
- Gebruik voor de buizen van het afvoersysteem de maximale diameter zoals aangegeven in deze handleiding om de efficiëntie te optimaliseren en het lawaai te minimaliseren.

Installatie

Controleer, nadat u het apparaat uit de verpakking hebt gehaald, of het niet beschadigd is geraakt tijdens het transport. Neem in geval van problemen contact op met de dealer of de Klantenservice. Om eventuele schade te voorkomen wordt geadviseerd om de oven pas vlak voor de installatie van de piepschuim bodem te halen.

VOORBEREIDING VOOR DE INSTALLATIE

WAARSCHUWING:

dit apparaat is zwaar; de afzuigkap mag alleen door twee of meer personen worden opgetild en geïnstalleerd.


De minimumafstand tussen de pannensteunen op de kookplaat en de onderkant van de afzuigkap mag niet minder dan 50 cm bedragen bij elektrische kookplaten en 65 cm voor kookplaten op gas of gemengde kookplaten. Controleer bovendien de afstanden die in de handleiding van de kookplaat zijn vermeld, voordat u de kap installeert. Indien de installatie-instructies van de kookplaat een grotere afstand voorschrijven, dan dient u zich daar aan te houden.

ELEKTRISCHE AANSLUITING

Controleer of de elektrische spanning die aangegeven staat op het typeplaatje van het apparaat overeenkomt met de voedingsspanning van uw woning. U kunt deze informatie vinden op de binnenkant van de kap, onder het vetfilter.

Milieutips

Weggooiën van de verpakking

het verpakkingsmateriaal is voor 100% recyclebaar, hetgeen wordt aangegeven met het symbool voor recycling . De diverse onderdelen van de verpakking mogen niet bij het gewone huisvuil worden weggegooid, maar moeten worden afgevoerd volgens de plaatselijke voorschriften.

Afdanken van het apparaat

- Dit apparaat is voorzien van het merkteken volgens de Europese richtlijn 2002/96/EG, Afdankte Elektrische en Elektronische Apparaten (AEEA).

De voedingskabel (type H05 VV-F 3 x 0,75 mm²) mag uitsluitend vervangen worden door een erkend elektricien. Wend u tot een erkend servicecentrum. Indien de kap is voorzien van een stekker, dan moet deze worden aangesloten op een toegankelijk stopcontact dat aan de geldende voorschriften voldoet. Als de kap geen stekker heeft (directe aansluiting op het elektriciteitsnet) of als de stekker zich niet op een toegankelijke plek bevindt, dient u een tweepolige schakelaar te installeren die aan de geldende voorschriften voldoet en die de volledige loskoppeling van het elektriciteitsnet in de overspanningscategorie III garandeert, in overeenstemming met de bedradingsvoorschriften.

ALGEMENE AANBEVELINGEN

Voor het gebruik

Verwijder de kartonnen beschermingen, transparante folie en stickers van de accessoires. Controleer of het apparaat tijdens het transport niet beschadigd is geraakt.

Tijdens het gebruik

Leg geen zware voorwerpen op het apparaat, deze zouden het kunnen beschadigen. Stel het apparaat niet bloot aan weersomstandigheden.

- Door ervoor te zorgen dat dit product correct wordt afgedankt helpt de gebruiker negatieve effecten op het milieu en de gezondheid te voorkomen.



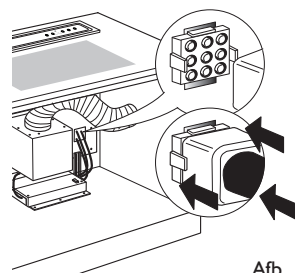
- Het symbool  op het product of op de begeleidende documentatie geeft aan dat dit apparaat niet als huishoudelijk afval behandeld mag worden, maar naar een speciaal verzamelpunt voor recycling van elektrische en elektronische apparatuur moet worden gebracht.

Opsporen van storingen

De afzuigkap werkt niet

Controleer of:

- De stroom is uitgevallen.
- Er daadwerkelijk een bepaalde snelheid is gekozen.
- Het voorpaneel correct bevestigd is.
- De 9-polige aansluiting goed is aangesloten. (Afbeelding 1)
- De rode resettoets op de kast van de elektrische installatie ingedrukt is. (Afbeelding 2)
- Ga bij de 9-polige aansluiting na of de draden goed in de connector gestoken zijn. (tijdens het aansluiten kunnen de contacten gebogen zijn doordat er een te hoge druk is uitgeoefend). (Afbeelding 3)

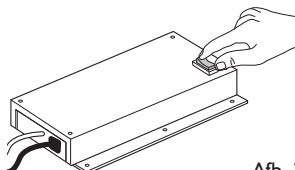


Afb. 1

De afzuigkap zuigt niet voldoende af

Controleer of:

- De geselecteerde snelheid voldoende is voor de aanwezige hoeveelheid damp en rook.
- De keuken voldoende geventileerd is voor een ventilatieopening.
- Het koolstoffilter niet versleten is (model met luchtcirculatie).
- De afvoerpijp niet verstopt is.
- De terugslapkleppen van de afzuiggroep vrij kunnen draaien. (Afbeelding 4)

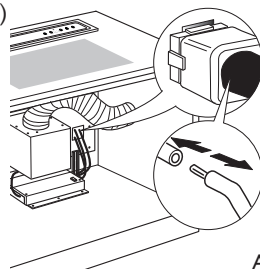


Afb. 2

De afzuigkap stopt tijdens de werking

Controleer of:

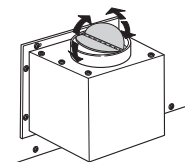
- De stroom is uitgevallen.
- De thermische magneetschakelaar met lekstroombeveiliging (herstelzekerings) niet in werking is getreden.



Afb. 3

De lamp werkt niet

- Controleer of de lamp moet worden vervangen.
- Controleer of de lamp goed gemonteerd is.



Afb. 4

Klantenservice

Voordat u contact opneemt met de klantenservice:

1. Probeer het probleem eerst zelf op te lossen op basis van de in "Het opsporen van storingen" beschreven punten.
2. Schakel het apparaat uit en vervolgens weer in om te bekijken of de storing nog steeds optreedt.

Als dit niet helpt, kunt u contact opnemen met de dichtstbijzijnde klantenservice.

Houd de volgende informatie bij de hand:

- een korte beschrijving van de storing;
- het exacte type en model van het apparaat;
- het servicenummer (nummer achter het woord Service op het typeplaatje), aan de binnenkant

van het apparaat. Het servicenummer staat ook vermeld in het garantieboekje;

- uw volledige adres;
- uw telefoonnummer.

SERVICE 0000 000 00000



Als er een reparatie nodig is moet u zich tot de **erkende Klantenservice** wenden (waar u de garantie heeft dat er originele reserveonderdelen gebruikt worden en dat de reparatie op de juiste manier uitgevoerd wordt).

Reiniging

WAARSCHUWING

- Gebruik geen stoomreinigers.
- Koppel het apparaat los van het elektriciteitsnet.

BELANGRIJK: plaats het voorpaneel en de filters na de reiniging van de kap of de filters terug en controleer of u ze goed geïnstalleerd of bevestigd hebt, omdat de afzuigkap anders niet inschakelt.

BELANGRIJK: gebruik geen bijtende of schurende reinigingsmiddelen. Als een dergelijk product per ongeluk in contact komt met het apparaat, verwijder het dan onmiddellijk met een vochtig doekje.

- Reinig de oppervlakken met een vochtig doekje. Als de buitenkant zeer vuil is, voeg dan een paar druppels afwasmiddel toe aan het water. Afdrogen met een droge doek.

BELANGRIJK: gebruik geen schuursponsjes, sponsjes van staalwol of metalen schrapers. De gelakte oppervlakken kunnen hierdoor in de loop van de tijd beschadigd raken.

- Gebruik speciale reinigingsmiddelen voor het apparaat en houdt u aan de aanwijzingen van de fabrikant.

BELANGRIJK: reinig de filters minstens eenmaal per maand om olie- of vetresten te verwijderen.

BELANGRIJK: als de aanwijzingen voor het schoonmaken van de afzuigkap of voor het onderhoud van de filters niet worden opgevolgd, kan dat brand veroorzaken. Het is dus aanbevolen om de aanwijzingen nauwgezet op te volgen. De fabrikant aanvaardt geen enkele aansprakelijkheid voor eventuele schade aan de afzuiggroep of brand als gevolg van slecht onderhoud of het niet naleven van bovengenoemde voorschriften.

Onderhoud

WAARSCHUWING

- Draag beschermende handschoenen.
- Koppel het apparaat los van het elektriciteitsnet.

BELANGRIJK: plaats het voorpaneel en de filters na het onderhoud aan de kap of de filters terug en controleer of u ze goed geïnstalleerd of bevestigd hebt, omdat de afzuigkap anders niet inschakelt.

VETFILTER

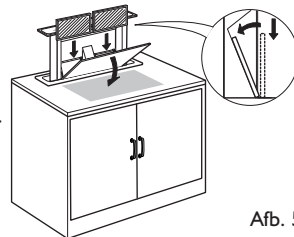
Het vetfilter heeft de functie om de vetdeeltjes afkomstig van de bereiding vast te houden.

Dit filter moet eens per maand (of wanneer dit wordt aangegeven door de verzadigingsindicatie van de filters) met de hand of in de vaatwasmachine met een kort programma op lage temperaturen worden afgewassen met milde reinigingsmiddelen.

Door afwassen in de vaatwasmachine kan het metalen vetfilter verkleuren, maar dit heeft beslist geen consequenties voor de filtereigenschappen.

De montage en demontage van de vetfilters en van de actieve koolstoffilters moet uitgevoerd worden met het afzuigpaneel van de kap in geopende stand.

Voor deze handeling op de toets ON (T5) drukken. Verwijder het voorpaneel door tegelijkertijd het bovenste deel aan elke kant omlaag te trekken. Het paneel draait naar voren, zodat de toegang tot de vetfilters vrij gemaakt wordt. (Afbeelding 5)



Afb. 5

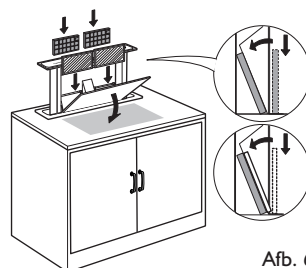
ACTIEF KOOLSTOFFILTER (alleen voor model met luchtcirculatie)

Het actieve koolstoffilter heeft de functie om onaangename kookluchtjes vast te houden.

De verzadiging van het koolstoffilter treedt na min of meer langdurig gebruik op, afhankelijk van het soort keuken en de regelmaat waarmee het vetfilter schoongemaakt wordt. Het is in ieder geval noodzakelijk om het koolstoffilter minstens om de vier maanden te vervangen.

Het koolstoffilter kan NIET worden gewassen of geregenereerd.

Nadat de vetfilters verwijderd zijn, kunnen de koolstoffilters worden geplaatst. (Afbeelding 6)



Afb. 6

VERLICHTINGSSYSTEEM

WAARSCHUWING

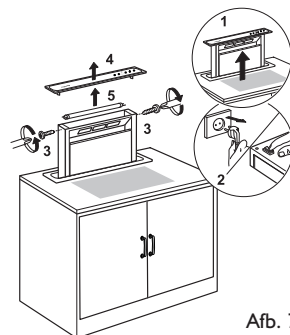
Koppel het apparaat los van het elektriciteitsnet.

BELANGRIJK: na een langdurig gebruik van de afzuigkap met ingeschakelde verlichting, mag de neonlamp niet met blote handen worden aangeraakt.

Ga voor de vervanging van de neonlamp te werk zoals hieronder is beschreven (Afbeelding 7):

1. Til het afzuigpaneel op.
2. Sluit de elektrische voeding af (door de stekker uit het stopcontact te halen, indien toegankelijk, of door de schakelaar te openen, als deze tijdens de installatie is geplaatst, of door op de rode resettoets op de bedieningskast te drukken).
3. Verwijder de schroeven die het bovenste frontstuk bevestigen.
4. Til het bovenste frontstuk op.
5. Verwijder de beschadigde neonlamp en vervang hem door een exemplaar met dezelfde eigenschappen (Mod. T5 14W 860).

Indien de verlichting niet werkt, moet gecontroleerd worden of de neonlamp correct is aangebracht, voordat u de technische servicedienst belt.

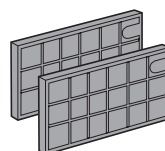
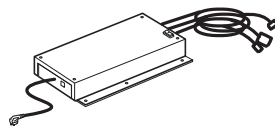
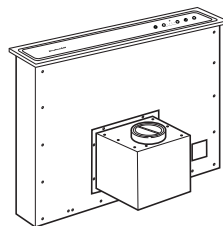


Afb. 7

Bijgeleverd materiaal

Haal alle onderdelen uit de verpakkingen. Controleer of alle onderdelen aanwezig zijn. (Afbeelding 8)

- Gemonteerde afzuigkap met afzuiggroep, neonlamp en geïnstalleerde vetfilters.
- 2 Koolstoffilters
- Montage- en gebruiksinstructies
- Metalen kast met de elektronische onderdelen
- 2 Beugels
- 2 schroeven $\text{\O} 3,5 \times 9,5$
- 4 schroeven $\text{\O} \text{M4} \times 10$
- 2 ringen



2x
 $\text{\O} 3,5 \times 9,5$



4x
 $\text{\O} \text{M4} \times 10$



2x

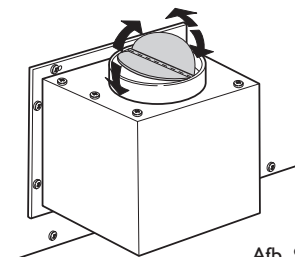
Afb. 8

Installatie - Voorbereidende montage-instructies

De afzuigkap is ontworpen om als 'model met luchtafvoer naar buiten' of als 'model met luchtcirculatie' geïnstalleerd en gebruikt te worden.

De installatie van de afzuigkap moet uit de buurt van zeer vuile plaatsen, ramen, deuren en warmtebronnen uitgevoerd worden.

BELANGRIJK: ga na of de terugslagkleppen van de afzuiggroep vrij kunnen draaien, voordat u de buigzame luchtafvoerpijp aansluit. (Afbeelding 9)



Afb. 9

Model met luchtafvoer naar buiten (Afbeelding 10)

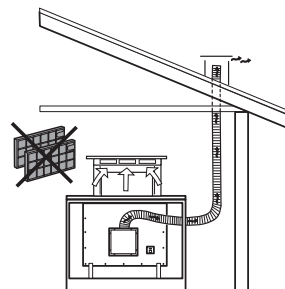
Damp en stoom worden naar buiten afgevoerd door een afvoerpijp die op de verbindingsflens is bevestigd.

De diameter van de afvoerpijp moet gelijk zijn aan de diameter van de aansluitring (150 mm).

Op het horizontale gedeelte moet de pijp iets naar boven hellen (ongeveer 10°), zodat de lucht gemakkelijker naar buiten kan worden afgevoerd.

BELANGRIJK: de afvoerpijp is niet bijgeleverd en moet apart worden aangeschaft.

BELANGRIJK: verwijder de koolstoffilters, als ze al geïnstalleerd zijn.



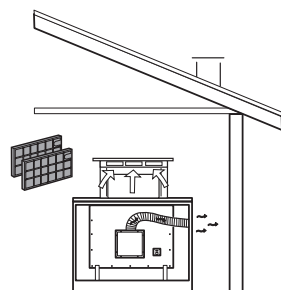
Afb. 10

Model met luchtcirculatie (Afbeelding 11)

De afgezogen lucht wordt van vet en onaangename geurtjes ontdaan, voordat deze weer in de ruimte wordt gevoerd. Om dit model te gebruiken moet een extra filtersysteem op basis van actieve koolstoffen worden geïnstalleerd.

BELANGRIJK: de door de koolstoffilters gerecyclede lucht wordt weer in de keuken gevoerd door een kanaal dat de lucht naar een kant van het meubel voert.

BELANGRIJK: controleer of de circulatie van de lucht goed verloopt.



Afb. 11

Installatie-afmetingen

De afzuigkap moet in een meubel worden geïnstalleerd met de eigenschappen die in de tekening zijn weergegeven. (Afbeelding 12)

BELANGRIJK: de afzuigkap is ontworpen en gekeurd om met elektrische kookplaten, glaskeramische kookplaten inductiekookplaten en kooktoestellen op gas van alleen het merk KitchenAid te kunnen werken.

Voor kooktoestellen op gas is het totale maximale vermogen 16,2 kW.

Indien u de afzuigkap in combinatie met kooktoestellen op gas gebruikt, mag de afzuigkap Downdraft alleen geïnstalleerd worden met luchtafvoer naar buiten (model met luchtafvoer naar buiten) en de branders moeten zijn voorzien van veiligheidskleppen.

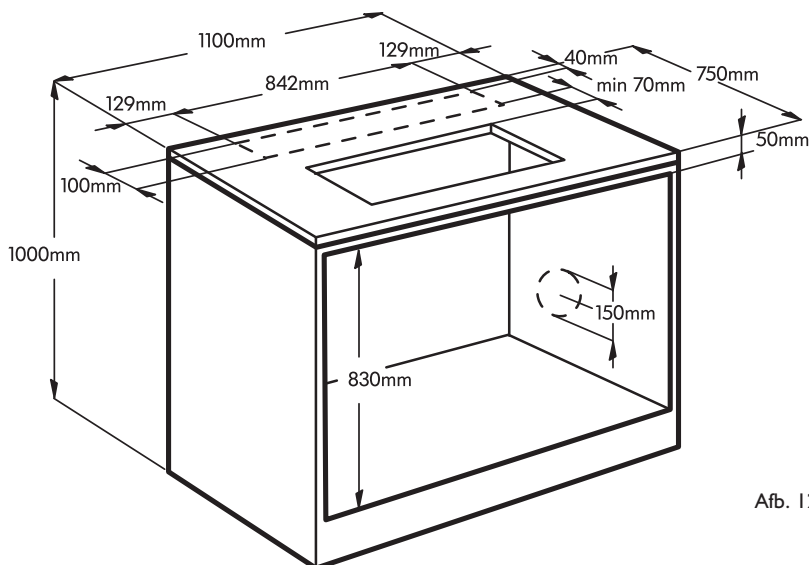
Indien u de afzuigkap in combinatie met kooktoestellen op gas gebruikt, kan de luchtstroom de vlamverdeling onder de pan enigszins wijzigen als de afzuigkap in de stand 'ON' staat. Vooral als de afzuiging op het hoogste niveau is ingesteld (afzuigvermogen 3 of 4) wordt aanbevolen om bij de bereiding met grillpannen of koekenpannen met een groot oppervlak de voorkeur te geven aan de branders die zich niet aan de voorkant van het gasfornuis bevinden.

Raadpleeg voor de installatie van het kooktoestel de handleiding van de kookplaat van uw keuze.

BELANGRIJK: tussen het gat van de kookplaat en het gat van de afzuigkap moet een minimale afstand van 70 mm zijn.

Bij de installatie van kooktoestellen op gas is het raadzaam om een afstand van 100 mm tussen de afzuigkap en de kookplaat in acht te nemen.

Plaats een wegneembare scheiding en/of schap vóór het kaphuis zodat geautoriseerd personeel assistentie kan geven, als ze het nodig hebben.



Afb. 12

Installatie - montage-instructies

De genummerde instructies hieronder hebben betrekking op de tekeningen in de handleiding van de 'Montage-instructies', waarin u de nummers terugvindt.

1. Maak in het meubel een gat met een diameter van 150 mm om er de luchtafvoerpijp doorheen te kunnen leiden.

BELANGRIJK: zoek de meest geschikte plaats afhankelijk van de bouw van de keuken.

2. Maak achter de kookplaat een rechthoekig gat met de afmetingen 842x100 mm om de afzuigkap te kunnen plaatsen.

BELANGRIJK: controleer of de buitenafmetingen van de afzuigkap en van de kookplaat compatibel zijn met het meubel en dus of de installatie mogelijk is.

Houd een minimale afstand van de kookplaat van 70 mm.

Voordat u het gat maakt, dient u te controleren of het frame van het meubel of andere onderdelen zich niet in het meubel ter hoogte van de behuizingsruimte van de afzuigkap bevinden, omdat hierdoor problemen voor een correcte installatie kunnen ontstaan.

3. Verwijder de afzuiggroep uit de behuizing van de afzuigkap door de 8 bevestigingsschroeven los te draaien.
4. Installeer de afzuigkap in het gemaakte gat door hem er van boven in te plaatsen.
5. Bevestig de 2 bijgeleverde beugels aan de behuizing van de afzuigkap. Draai de 4 al geïnstalleerde schroeven $\text{\O}4 \times 10$ op de afzuigkap los en bevestig de beugels.

BELANGRIJK: plaats de beugels zodanig dat er tussen de onderkant van de beugels en de bodem van het meubel een afstand van 2 mm blijft. Deze afstand maakt het mogelijk om de afzuigkap tijdens de bevestiging naar beneden te trekken om de roestvrijstalen lijst perfect op het werkblad aan te laten sluiten.

6. Maak de afzuigkap aan de binnenkant van het meubel vast met de 2 beugels met behulp van de bijgeleverde 2 ringen en de 2 schroeven $\text{\O}3,5 \times 9,5$.

BELANGRIJK: controleer of het apparaat haaks op het werkblad staat, voordat u de schroeven in het meubel plaatst.

7. Monteer de afzuiggroep en richt de luchtuitleet in de gekozen stand naar boven of naar beneden.
8. Monteer de luchtafvoerpijp.

BELANGRIJK: de afvoerpijp is niet bijgeleverd en moet apart worden aangeschaft.

Voorkom plotselinge richtingveranderingen.

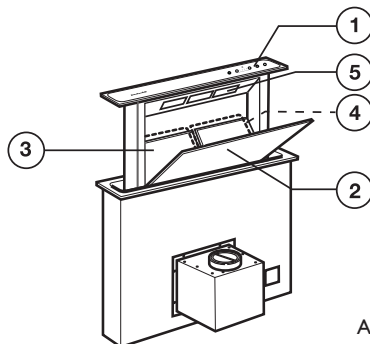
Gebruik een leiding van een materiaal dat aan de norm voldoet en met een constante diameter van 150 mm over de gehele lengte.

9. Sluit de elektrische connectoren van de metalen kast op de afzuigkap aan (connector drukknoppaneel, 9-polige connector, connector neonlamp) en de afzuiggroep op de metalen kast (6-polige connector).
10. Plaats de metalen kast met de elektronische onderdelen, zodat de luchtafvoerpijp niet belemmerd wordt.
11. Sluit de afzuigkap op het elektriciteitsnet aan en druk op de rode resettoets op de metalen kast.
12. Druk op de knop ON (T5) op het bedieningspaneel om het afzuigpaneel te openen, verwijder de beschermingen van de afzuigkap en de blokkering van de klep.

Beschrijving en gebruik van de afzuigkap

(Afbeelding 13)

1. Bedieningspaneel
2. Voorpaneel
3. Vetfilters
4. Koolstoffilters (alleen voor het model met luchtcirculatie)
5. Verlichting

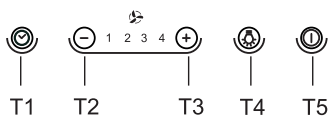


Afb. 13

BEDIENINGSPANEEL (Afbeelding 14)

De afzuigkap is uitgerust met een 'TOUCH'-systeem voor de bediening van de verlichting en de afzuigsnelheid.

Lees voor een correct gebruik de onderstaande aanwijzingen aandachtig door.



Afb. 14

• Toets T1:

Stelt de uitschakeling van de afzuigkap uit door de ingestelde afzuigsnelheid enkele minuten in te stellen. Deze functie zorgt ervoor dat de afzuigkap na de gespecificeerde tijd uitgaat. De tijdsduur is als volgt verdeeld:

- afzuigsnelheid (vermogen) 1: 20 minuten.
- afzuigsnelheid (vermogen) 2: 15 minuten.
- afzuigsnelheid (vermogen) 3: 10 minuten.
- afzuigsnelheid (vermogen) 4: 5 minuten.

Door op de toets **T2** of **T3** te drukken, verlaat de afzuigkap de functie met de tijdsinstelling en neemt de afzuigsnelheid (vermogen) toe of af, afhankelijk van welke toets is ingedrukt. Tijdens de geprogrammeerde tijdsinterval knippert de led van de bijbehorende snelheid.

BELANGRIJK: Wanneer de timer wordt gebruikt, kan het voorvallen dat de kap overgaat naar een lagere aanzuigsnelheid (lager vermogen) vooraleer uit te schakelen. Dit komt omdat bij bepaalde snelheden al een timing is voorzien op de vermindering van deze snelheid.

• Toets T2:

Verlaagt de actieve afzuigsnelheid (vermogen) (4→3→2→1→OFF). De snelheid wordt weergegeven doordat de led van de bijbehorende snelheid gaat branden. Toets **T2** heeft geen enkel effect op de opening/sluiting van het afzuigpaneel.

• Toets T3:

Verhoogt de actieve afzuigsnelheid (vermogen) (1→2→3→4). De snelheid wordt weergegeven doordat de led van de bijbehorende snelheid gaat branden.

BELANGRIJK: (alleen voor modellen met motor aan boord of GME 22 op afstand):

De aanzuigsnelheid (vermogen) 4 wordt via de timer gedurende 6 minuten aangehouden, daarna gaat de kap automatisch over naar aanzuigsnelheid (vermogen) 3.

BELANGRIJK: als het paneel gesloten is (afzuigkap uit), schakelt toets **T3** eerst de opening van het afzuigpaneel in en stelt daarna de afzuigkap op afzuigsnelheid 1 (vermogen) in.

- **Toets T4:**

Schakelt de verlichting in.

BELANGRIJK: als het paneel gesloten is (afzuigkap uit), schakelt toets **T4** eerst de opening van het afzuigpaneel in en daarna de verlichting.

- **Toets T5:**

Opent (omhoog) en sluit (omlaag) het afzuigpaneel.

Bij uitgeschakelde afzuigkap en gesloten paneel opent toets **T5** eerst het afzuigpaneel en stelt daarna de afzuigkap op afzuigsnelheid I (vermogen) in.

Bij ingeschakelde afzuigkap (op elke willekeurige snelheid) en bij geopend paneel schakelt toets **T5** de afzuigkap eerst uit (en ook de verlichting, als deze brandde) en sluit daarna het afzuigpaneel.

BELANGRIJK: gebruik de maximale snelheid bij een grote concentratie dampen in de keuken. Wij raden u aan de afzuigkap al 5 minuten voor het koken aan te zetten en hem pas 15 minuten na het koken weer uit te zetten.

Extra informatie over de werking

Tijdens de verwijdering van het voorpaneel voor reinigings- of onderhoudswerkzaamheden, zijn alle elektronische afzuig- en bewegingsfuncties geblokkeerd.

Antiklemsysteem: wanneer de sluiting van de Downdraft door een obstakel wordt verhinderd, wordt de sluiting onderbroken en gaat het afzuigpaneel weer omhoog.

Verzadigingsindicatie van het vetfilter

Om de 40 gebruiksuren signaleert de afzuigkap dat het vetfilter onderhoud behoeft. De signalering bestaat uit het tegelijkertijd knipperen van alle leds van de afzuigsnelheid (vermogens).

Reset van de verzadigingsindicatie van het vetfilter: druk na het onderhoud aan het vetfilter langer dan 3 seconden op de toets **TI** om de indicatie te resetten.

BELANGRIJK: de signalering wordt niet weergegeven als de afzuigkap uitstaat (OFF), onafhankelijk van de stand van het afzuigpaneel.



FOR THE WAY IT'S MADE.

Printed in Italy

07/17

400011121862

