

INSTRUÇÕES DE UTILIZAÇÃO

DESCRIÇÃO DO APARELHO (FIG. 1)

- A. Puxador.
- B. Fechadura (caso exista).
- C. Vedação.
- D. Separador (caso exista).
- E. Tampa do tubo de drenagem da água de descongelação.
- F. Painel de comando.
- G. Grelha de ventilação do motor lateral.

INSTALAÇÃO

- Consulte o capítulo "ANTES DE USAR O APARELHO".
- **Desembale o aparelho.**
- **Retire os 4 espaçadores inseridos entre a porta e o aparelho.**

- Certifique-se de que a tampa do dreno da água de descongelação (se existir) está posicionada corretamente (4).
- Para uma melhor operação do aparelho e para evitar danos quando abre a tampa, deixe um espaço mínimo de 7 cm até à parede atrás e 7 cm dos lados.
- Insira os acessórios (se fornecidos).

Antes de utilizar o aparelho, limpe o seu interior.

DIAGRAMA DO PAINEL DE CONTROLO (FIG. 2)

1. Termóstato: pode ser usado para ajustar a temperatura interior do aparelho.
2. LED vermelho (se fornecido) : indica que a temperatura interna do produto ainda não está suficientemente fria.
3. LED verde (se fornecido): indica que o aparelho está ligado.
4. Botão luminoso amarelo/laranja (se fornecido): ativa/desativa a função de congelação rápida.

IMPORTANTE: sempre que utilizar o aparelho como frigorífico certifique-se de que a função "Congelação Rápida" está desativada para evitar a quebra de garrafas.

A configuração exata do painel de comandos pode variar consoante os modelos.

Ligar o aparelho

- A temperatura do produto vem configurada de fábrica para o congelamento ideal à temperatura de -18 °C.
- Ligue o aparelho na tomada.
- O LED verde (se fornecido) acende-se.
- Além disso, o LED vermelho (se fornecido) também se acende porque a temperatura no interior do aparelho ainda não está suficientemente fria para o armazenamento de alimentos . O LED vermelho apaga-se normalmente durante as primeiras seis horas após o aparelho ter sido ligado.
- Após ligar o produto à corrente elétrica e uma vez atingida a temperatura ideal, certifique-se de que o botão CONGELAÇÃO RÁPIDA não é premido (o LED amarelo, se fornecido, está apagado).
- Coloque os alimentos apenas quando o LED vermelho (se fornecido) se apagar.

Nota: Como a junta é de vedação, não poderá voltar a abrir a porta do aparelho imediatamente após tê-la fechado. Espere alguns minutos antes de reabrir a tampa do aparelho.

Nota: Este aparelho dispõe de tecnologia "skin condenser": a unidade de condensação está integrada nas paredes do congelador. Por este motivo, as paredes laterais e frontais do aparelho poderão aquecer durante o funcionamento do mesmo. Tal é perfeitamente normal e reduz também o risco de formação de condensação em condições ambientais particularmente críticas (consulte o "Guia de Resolução de Problemas").

Regular a temperatura

Selecione a temperatura correta utilizando o termóstato. Este aparelho pode ser utilizado quer como congelador, quer como frigorífico.



- Para utilizar o aparelho como congelador, regule o termóstato para a posição "freezer" (congelador). Nesse caso, o aparelho deve ser utilizado para o armazenamento de alimentos congelados, congelar alimentos frescos e fazer gelo.

A temperatura interna pode ser regulada entre -14 °C e -22 °C (dependendo das condições atmosféricas, este intervalo de temperatura poderá variar ligeiramente)

- Para utilizar o aparelho como frigorífico, regule o termóstato para a posição "cooler" (frigorífico). Nesse caso, o aparelho deve ser utilizado para o armazenamento de alimentos frescos e de bebidas.

A temperatura interna pode ser regulada entre 0 °C e + 6 °C (dependendo das condições atmosféricas, este intervalo de temperatura poderá variar ligeiramente)

- Para desligar o aparelho, regule o termóstato para a posição OFF (Desligar).

Neste caso, o produto já está ligado à fonte de alimentação elétrica.

IMPORTANTE: sempre que utilizar o aparelho como frigorífico certifique-se de que a função "Congelação Rápida" está desativada para evitar a quebra de garrafas.

EM CASO DE NÃO UTILIZAÇÃO DO APARELHO

Desligue o aparelho da corrente elétrica, despeje-o, descongele-o (se necessário) e limpe-o. Mantenha a porta aberta para que o ar circule no interior dos compartimentos. Evitará, assim, a formação de mofo, maus odores e a oxidação (escurecimento) das paredes internas.

UTILIZAÇÃO COMO FRIGORÍFICO



Antes de alterar a utilização de congelador para frigorífico certifique-se de que:

1. certifique-se de que não existem alimentos congelados no interior da cavidade para evitar a descongelação indesejada dos mesmos.
2. Descongele e limpe o aparelho para evitar a estagnação de água no fundo do aparelho.

Nota: Em caso de humidade elevada, é possível que se forme alguma condensação nas paredes e no fundo do compartimento do aparelho. Tal

é absolutamente normal, não colocando, de modo algum, em perigo o funcionamento do aparelho.

Nesse casos, é aconselhável fechar os recipientes que contenham líquidos (p. ex.: panelas com caldos), cozinhar os alimentos com elevado conteúdo de humidade (p. ex.: vegetais).

IMPORTANTE: sempre que utilizar o aparelho como frigorífico certifique-se de que a função "Congelação Rápida" está desativada para evitar a quebra de garrafas.

UTILIZAÇÃO COMO CONGELADOR



ARMAZENAMENTO DE ALIMENTOS CONGELADOS

Antes de colocar alimentos congelados no interior da cavidade certifique-se de que o aparelho está definido para utilização como congelador (consulte a secção "Regular a Temperatura") e que o LED vermelho não está aceso.

ANTES DE ALTERAR A UTILIZAÇÃO DE FRIGORÍFICO PARA CONGELADOR CERTIFIQUE-SE DE QUE NÃO EXISTEM QUAISQUER ALIMENTOS OU GARRAFAS NO INTERIOR DA CAVIDADE PARA EVITAR A DESCONGELAÇÃO INDESEJADA DOS ALIMENTOS OU A QUEBRA DAS GARRAFAS.

Consulte a tabela no aparelho.

Classificação dos alimentos congelados

Carregue e classifique os alimentos congelados; é aconselhável indicar a data de armazenamento dos mesmos nas embalagens para garantir o seu consumo antes do término da data de validade indicada em meses na Fig. 6 para cada tipo de alimento.

Conselhos sobre o armazenamento de alimentos congelados

Quando adquirir alimentos congelados:

- Certifique-se de que a embalagem não está danificada (alimentos congelados em embalagens danificadas podem estar deteriorados).

Se uma embalagem estiver inchada ou mostrar sinais de humidade, significa que não foi conservada nas melhores condições e pode ter sofrido um início de descongelação.

- Quando fizer compras, deixe a compra de alimentos congelados para o fim e transporte os alimentos num saco térmico de frio.
- Em casa, coloque os alimentos congelados imediatamente no aparelho.
- Evite, ou reduza ao mínimo as variações de temperatura. Respeite a data de validade impressa na embalagem.
- Siga sempre as instruções de armazenamento impressas na embalagem.

Nota:

Os alimentos descongelados ou parcialmente descongelados devem ser consumidos de imediato.

Não torne a congelar a menos que os alimentos sejam cozinhados após terem descongelado. Uma vez cozinhados, os alimentos descongelados podem ser congelados de novo.

Se ocorrer uma falha de corrente prolongada:

- Não abra a tampa do aparelho a não ser para colocar acumuladores de frio (se incluídos) sobre os alimentos congelados à direita e à esquerda do aparelho. Isto permite retardar o aumento da temperatura.

CONGELAR ALIMENTOS

Antes de proceder à congelação de alimentos no interior da cavidade certifique-se de que o aparelho está definido para utilização como congelador (consulte a secção "Regular a Temperatura") e que o LED vermelho não está aceso.

Preparar alimentos frescos para congelar

- Antes de congelar, embrulhe bem os alimentos em: folha de alumínio, película transparente, sacos de plástico estanques ao ar e à água, recipientes de polietileno com tampa desde que sejam adequados para congelar alimentos.
- Os alimentos devem estar frescos, maduros ou ser de primeira qualidade para obter alimentos congelados de alta qualidade.
- Os vegetais e fruta frescos devem ser preferencialmente congelados logo que sejam colhidos, para manter o total valor nutricional original, a consistência, a cor e o sabor.
- Deixe sempre que os alimentos quentes arrefeçam antes de os colocar no aparelho.

Congelar alimentos frescos

- Coloque os alimentos a congelar em contacto directo com as paredes do aparelho (fig 5):

- A. alimentos a congelar,
- B. alimentos já congelados.

- Evite colocar alimentos a congelar em contacto directo com alimentos já congelados.
 - Para obter uma congelação mais rápida e melhor, divida os alimentos em pequenas porções; esta medida também lhe será útil quando pretender utilizar os alimentos congelados.
1. Pressione o botão de congelação rápida, pelo menos, 24 horas antes de colocar alimentos frescos no aparelho.
 2. Coloque os alimentos a congelar no interior do aparelho e mantenha a tampa do mesmo fechada durante 24 horas. A função "Congelação Rápida" desliga-se automaticamente após cerca de 50 horas.

DESCONGELAÇÃO DO APARELHO

O aparelho deve ser descongelado quando a espessura de gelo nas paredes atingir os 5-6 mm.

- Desligue o aparelho da corrente elétrica.
- Remova os alimentos do aparelho e coloque-os num local fresco ou num saco térmico.

- Deixe a porta do aparelho aberta.
- Retire a tampa interna do dreno da água de descongelação (depende do modelo) (Fig. 8).
- Retire a tampa externa do dreno da água de descongelação (depende do modelo) e reposicione-a conforme se apresenta na figura 8.
- Utilize o separador (dependendo do modelo) existente no interior do aparelho como recipiente para quaisquer resíduos de água (D), tal como ilustrado na fig. 8. Caso não exista um separador, utilize um recipiente pouco profundo.
- A descongelação pode ser acelerada se utilizar uma espátula para retirar o gelo das paredes do aparelho.
- Retire o gelo do fundo do aparelho.
- Para evitar danos permanentes no interior do aparelho, não utilize instrumentos metálicos pontiagudos ou afiados para remover o gelo.
- Não utilize produtos abrasivos nem aqueça o interior artificialmente.
- Seque bem o interior do aparelho.
- Descongelamento concluído, coloque novamente o dreno no respetivo lugar.

LIMPEZA E MANUTENÇÃO

- Retire o gelo do rebordo superior (consulte o Guia para Resolução de Problemas).
- Após a descongelação, limpe o interior usando uma esponja humedecida com água morna e/ou detergente suave.
- Limpe a ventilação lateral (caso exista).

Antes de realizar quaisquer tarefas de manutenção, desligue o aparelho da corrente. Não utilize produtos abrasivos, esfregões ou tira-nódoas (por exemplo, acetona, tricloroetileno) para limpar o aparelho.

Para obter os melhores resultados do seu aparelho, realize tarefas de limpeza e manutenção pelo menos uma vez por ano.

COLOCAR A LÂMPADA DA TAMPADA (SE EXISTIR)

- Desligue o aparelho da tomada.
- Retire o difusor seguindo as indicações da figura na sequência indicada.
- Desaperte a lâmpada e substitua-a por uma idêntica com os mesmos watts e volts.
- Torne a colocar o difusor e ligue o aparelho.

GUIA DE RESOLUÇÃO DE PROBLEMAS

3. O LED vermelho (se fornecido) permanece aceso.

- Houve uma falha de energia?
- A descongelação está em curso?
- A tampa do aparelho está devidamente fechada?
- O aparelho está situado junto a uma fonte de calor?
- O termóstato está na posição correta?
- A grelha de ventilação e o condensador estão limpos?

4. O aparelho é demasiado ruidoso.

- O aparelho está perfeitamente na horizontal?
- O aparelho está em contacto com mobília ou objetos que possam provocar vibrações?
- Foi removida a parte da embalagem da base do produto?

Nota: O som de gorgolejo no circuito de refrigeração após o compressor parar, é perfeitamente normal.

5. O LED verde (se fornecido) está apagado e o produto não funciona.

- Houve uma falha de energia?
- A ficha está inserida corretamente na tomada?
- O cabo de alimentação está intato?

6. O LED verde (se fornecido) está apagado e o produto funciona.

- O LED verde está avariado. Contacte o Serviço Pós-Venda para efetuar a substituição.

7. O compressor funciona ininterruptamente.

- Foram colocados alimentos quentes dentro do aparelho?
- A porta do aparelho permaneceu aberta durante muito tempo?
- O aparelho foi colocado numa divisão demasiado quente ou junto a uma fonte de calor?
- O termóstato está na posição correta?
- O botão de congelação rápida (se previsto) foi inadvertidamente premido?

8. Excessiva formação de gelo nos rebordos superiores.

- As tampas do dreno de descongelação estão posicionadas corretamente?
- A tampa do aparelho está devidamente fechada?
- O vedante da tampa do aparelho está danificado ou deformado? (Consulte o capítulo "Instalação")
- As 4 peças de proteção foram removidas? (Consulte o capítulo "Instalação")

9. Formação de condensação nas paredes externas do aparelho

- É normal que se forme condensação em determinadas condições atmosféricas (humidade acima de 85%) ou se o aparelho estiver instalado num ambiente húmido ou mal ventilado.

O desempenho do aparelho não é de forma alguma afetado.

10. A camada de gelo nas paredes internas do produto não é uniforme.

- Este fenómeno é normal.

SERVIÇO PÓS-VENDA

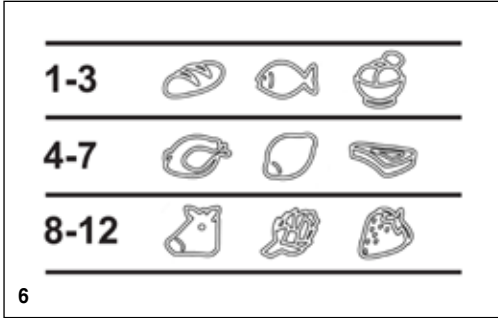
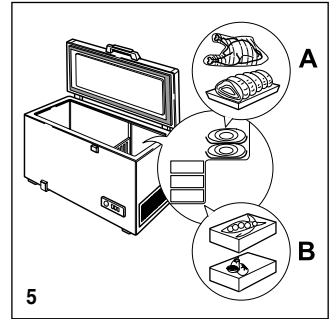
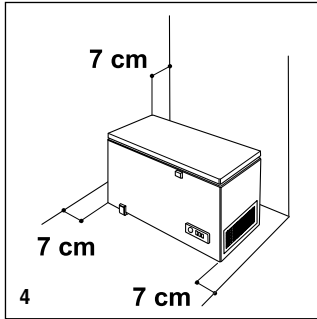
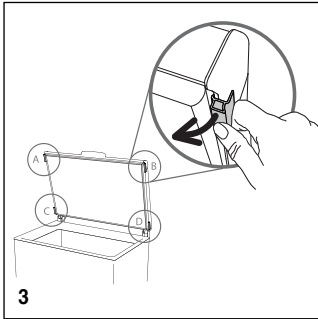
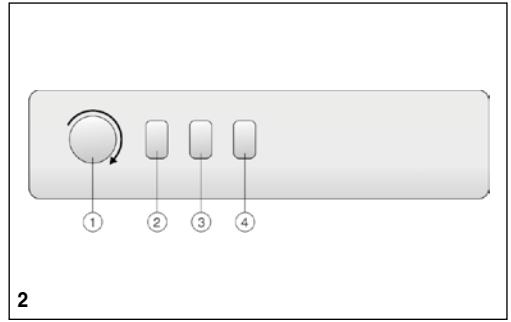
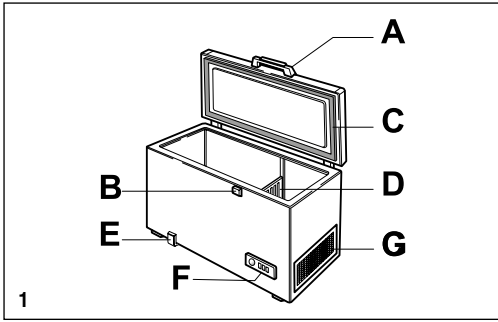
Antes de contactar o Serviço Pós-Venda:

1. Verifique se não é possível resolver a avaria pessoalmente.
2. Torne a ligar o aparelho para verificar se o problema foi resolvido. Caso não tenha sido, desligue o aparelho da corrente e espere cerca de uma hora antes de o ligar de novo.
3. Se o problema persistir após estas ações, contacte o Serviço Pós-Venda.

Indique:

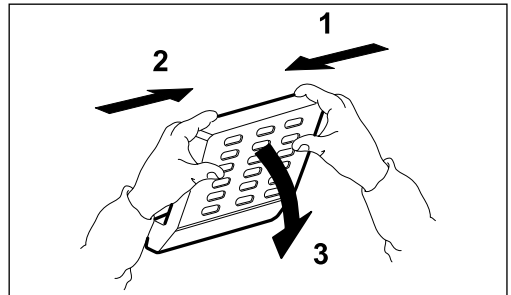
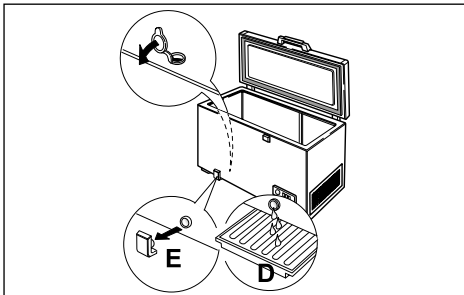
- a descrição da avaria,
- o modelo,
- o número Service (o número que encontra depois da palavra SERVICE na chapa de características situada na parte posterior do aparelho)
- a sua morada completa,
- o seu número de telefone e o indicativo da área.





CLASE / KLASSE / CLASSE / CLASS		
XXXXX	XXXXXXXX	
TYP XXXXX MODEL XXXXX		

CLASE/KLASSE CLASSE/CLASS	°C	°F
SN	10 - 32	50 - 90
N	16 - 32	61 - 90
ST	16 - 38	61 - 100
T	16 - 43	61 - 110



400011232597