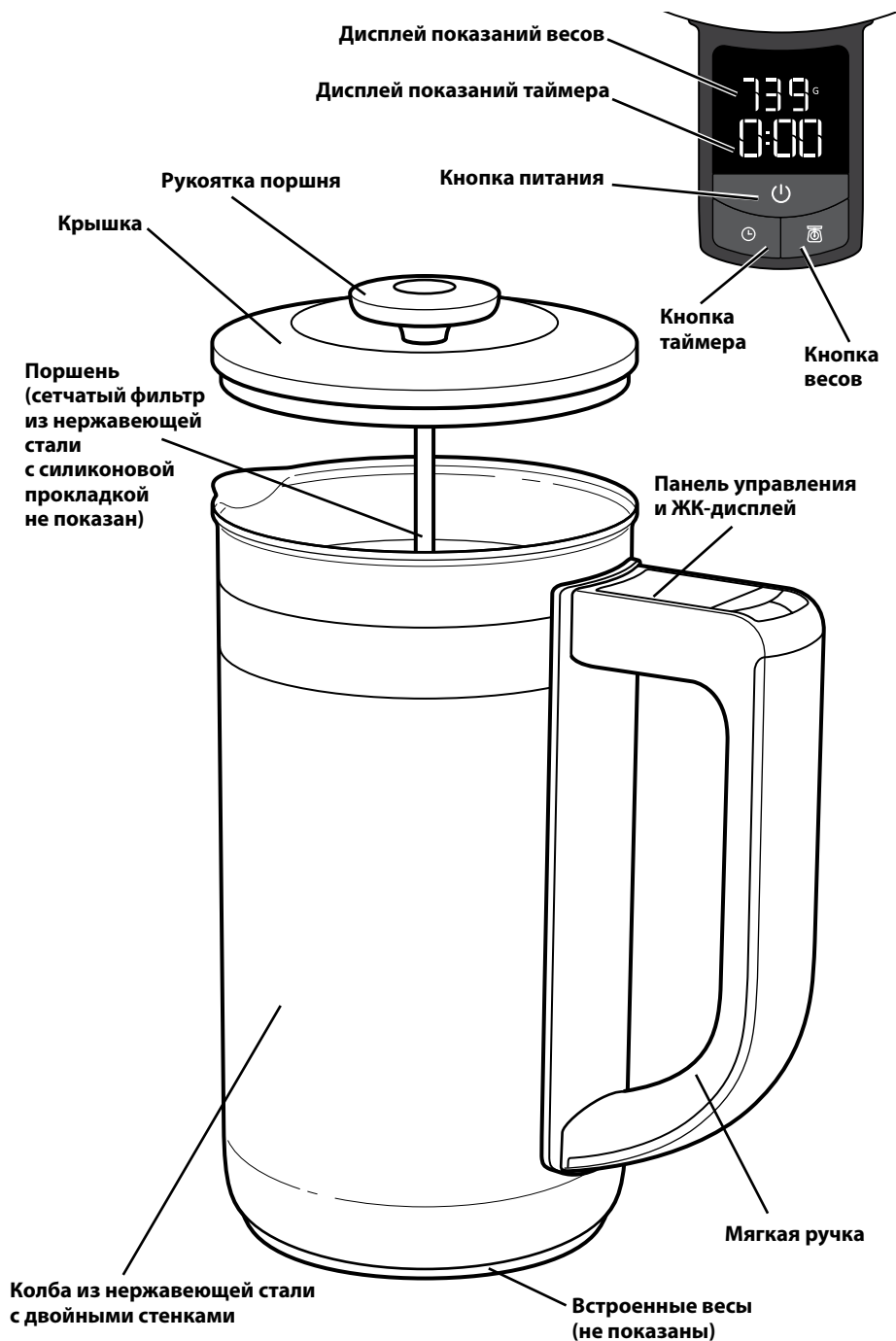


СОДЕРЖАНИЕ

ЧАСТИ И ИХ ХАРАКТЕРИСТИКИ	2
Части и принадлежности.....	2
ТЕХНИКА БЕЗОПАСНОСТИ ПРИ ИСПОЛЬЗОВАНИИ ФРЕНЧ-ПРЕССА	3
Меры предосторожности.....	3
ИСПОЛЬЗОВАНИЕ ФРЕНЧ-ПРЕССА	5
Эксплуатация френч-пресса	5
Справочнике по дозировке кофе.....	6
УХОД И ЧИСТКА	7
Замена батарей	7
Чистка френч-пресса.....	7
ВЫЯВЛЕНИЕ И УСТРАНЕНИЕ НЕИСПРАВНОСТЕЙ	9
ГАРАНТИЯ И ТЕХНИЧЕСКОЕ ОБСЛУЖИВАНИЕ	10

ЧАСТИ И ИХ ХАРАКТЕРИСТИКИ

ЧАСТИ И ПРИНАДЛЕЖНОСТИ



МЕРЫ ПРЕДОСТОРОЖНОСТИ

При использовании бытовых электроприборов необходимо соблюдать основные меры предосторожности, в частности:

1. Прочтите все инструкции.
2. Не прикасайтесь к горячим поверхностям. Используйте ручки или рукоятки.
3. Во избежание увечий и поражения огнем или электрическим током ни в коем случае не погружайте френч-пресс в воду или другую жидкость.
4. Данное устройство не предназначено для использования лицами (в т.ч. детьми) с пониженной остротой органов чувств или пониженными умственными способностями, а также лицами, не обладающими достаточным опытом и знаниями, за исключением случаев, когда они используют устройство под наблюдением или руководством лица, отвечающего за их безопасность.
5. Присматривайте за детьми. Не позволяйте им играть с устройством.
6. Перед тем как устанавливать или вынимать части из прибора, дайте ему остыть.
7. Не используйте устройство в случае нарушения его нормальной работы, а также после любого повреждения. Отнесите устройство в ближайший Авторизованный центр обслуживания для осмотра, ремонта или настройки.
8. Не используйте прибор на открытом воздухе.
9. Не ставьте устройство вблизи газовой или электрической печи, а также в нагретую духовку.
10. Не используйте устройство не по назначению.
11. Не используйте френч-пресс, если его крышка не закрыта надлежащим образом.
12. Не используйте френч-пресс с шатающейся или неплотно прилегающей ручкой.
13. При очистке френч-пресса не следует использовать абразивные моющие средства, металлическую мочалку или другие абразивные материалы.

ТЕХНИКА БЕЗОПАСНОСТИ ПРИ ИСПОЛЬЗОВАНИИ ФРЕНЧ-ПРЕССА

14. Этот прибор предназначен только для домашнего использования. Френч-пресс не предназначен для коммерческого использования.
15. Не переполняйте френч-пресс.
16. Слишком быстрое нажатие или нажатие с силой более 7 кг может привести к ожогам. Не подносите верхнюю часть пресса к лицу.
17. Используйте только кофе крупного помола. Кофе тонкого помола может засорить фильтр и создать высокое давление.
18. Поместите френч-пресс на нескользящую поверхность.

СОХРАНИТЕ ДАННОЕ РУКОВОДСТВО

ИСПОЛЬЗОВАНИЕ ФРЕНЧ-ПРЕССА

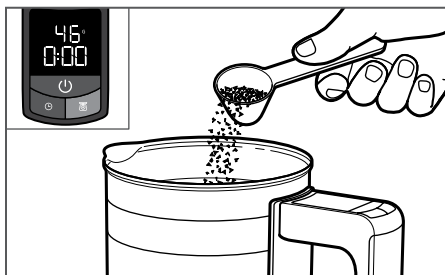
ЭКСПЛУАТАЦИЯ ФРЕНЧ-ПРЕССА

ВНИМАНИЕ: Перед использованием френч-пресса вымойте все его части в горячей мыльной воде. Высушите их. Во избежание повреждений не мойте устройство в посудомоечной машине и не погружайте его в воду.



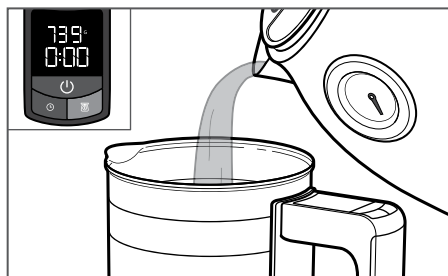
1

Нажмите кнопку питания, чтобы включить френч-пресс. В течение некоторого времени на ЖК-дисплее будет отображаться ---; затем, когда прибор будет готов к использованию, появится надпись 0 г и 0:00 минут.



2

Насыпьте в колбу кофе крупного помола. Кофе будет автоматически взвешен на весах. В «Справочнике по дозировке кофе» приведено рекомендуемое количество кофе. Для переключения между граммами и унциями нажмите и удерживайте кнопку весов в течение 3 секунд. На ЖК-дисплее 0 г изменится на 0,0 унций.



3

Нажмите на кнопку весов, чтобы определить вес тары. Для более точной работы весов наливайте горячую воду (91-96°C) в колбу медленно (чтобы весы успевали настроиться). Наливайте воду в зависимости от нужного количества чашек, и весы автоматически измерят необходимый объем воды. Не превышайте отметку максимального уровня.

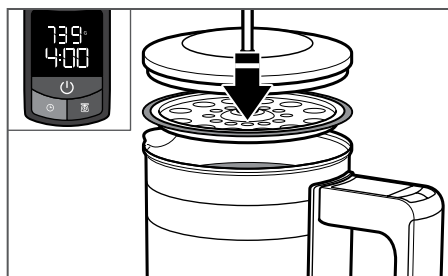


4

Нажмите кнопку таймера. Аккуратно размешайте кофе, чтобы «сломать корочку».

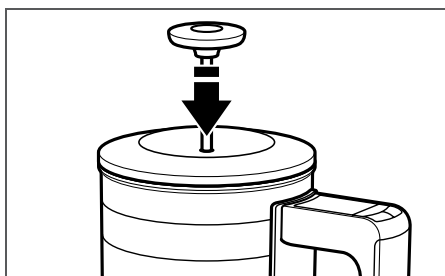
СОБЕТ: Этот этап позволяет раскрыть весь аромат кофе. Пока молотый кофе настаивается, на поверхности воды образуется «корочка» из кофейных частиц. Это признак того, что кофе заваривается правильно.

ИСПОЛЬЗОВАНИЕ ФРЕНЧ-ПРЕССА



5

Закройте колбу крышкой. Не опускайте поршень. Дайте кофе настояться. Среднее время настаивания — 4 минуты. Настаивайте кофе немного меньше или больше в зависимости от ваших вкусовых предпочтений.



6

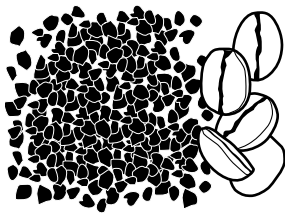
Медленно (10-15 секунд) и ровно опускайте поршень, чтобы отделить кофейные частицы от заваренного кофе. Опуская поршень, убедитесь, что он расположен вертикально, чтобы у вас получился более чистый настой. Сразу же разлейте кофе по чашкам и наслаждайтесь!

ПРИМЕЧАНИЕ: С увеличением времени и температуры будут увеличиваться и показания весов. Это нормально.

СОВЕТ: Для удобства наливания немного приподнимите рукоятку поршня.

СОВЕТ: После того, как вы заварили и разлили кофе, поднимите поршень, чтобы он не оставался погруженным в маслянистую кофейную гущу. Так вам будет легче очищать френч-пресс.

СПРАВОЧНИКЕ ПО ДОЗИРОВКЕ КОФЕ



Пример рекомендуемого кофе крупного помола.

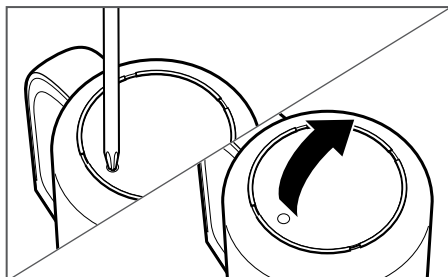
Перед приготовлением кофе используйте встроенные весы вашего френч-пресса и таблицу, приведенную ниже. Используйте кофе крупного помола (см. рисунок слева).

Чашки	Вода, граммы	Кофе, граммы	Прибл. кол-во ложек
2	296	18	2
3	444	28	3
4	591	37	4
5	739	46	5

УХОД И ЧИСТКА

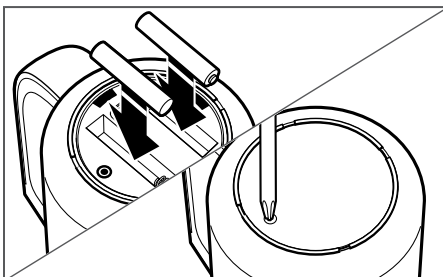
ЗАМЕНА БАТАРЕЙ

Для работы френч-пресса необходимо 2 батарейки AAA (входят в комплект). При замене батареек используйте крестовую отвертку, чтобы открыть отделение для батареек, расположенное на дне френч-пресса.



1

Переверните колбу и при помощи крестовой отвертки извлеките винт из крышки отделения для батареек. Поднимите крышку, как показано на рисунке.

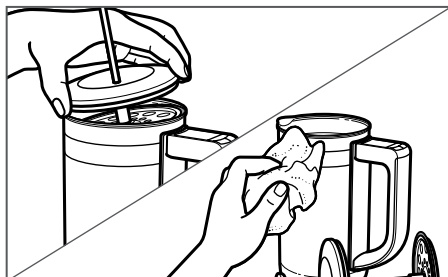


2

Вставьте в отделение 2 новых батарейки AAA. При закручивании винта крышки воспользуйтесь отверткой.

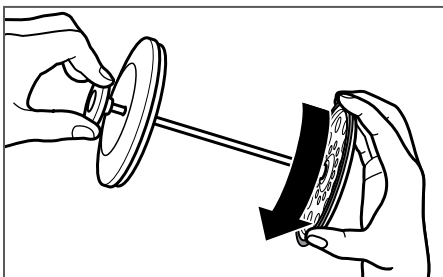
ЧИСТКА ФРЕНЧ-ПРЕССА

ВНИМАНИЕ: Очень важно тщательно очищать френч-пресс после каждого использования. Если колба и поршень не будут очищены от всех кофейных частиц, остатков кофейного масла или мыла, это может отрицательно повлиять на вкус кофе.



1

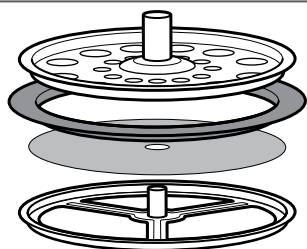
Мойте все части френч-пресса только вручную. Дайте всем частям френч-пресса остыть, затем поднимите крышку поршня, наклоняя ее в сторону, чтобы вытащить поршень из колбы. Протрите мягкой влажной тканью. Тщательно вытрите насухо мягкой сухой тканью. Во избежание повреждений не мойте устройство в посудомоечной машине и не погружайте его в воду.



2

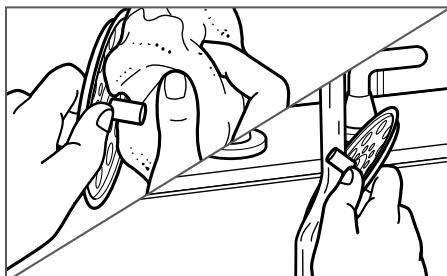
Чтобы подготовить поршень к чистке, держите рукоятку поршня в одной руке, а другой рукой откручивайте диск фильтра, пока он не отделится от поршня, и вы не сможете снять диск и крышку.

УХОД И ЧИСТКА



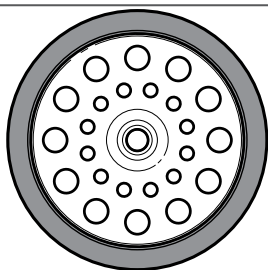
3

Затем аккуратно поднимите верхнюю часть фильтра, чтобы извлечь диск сетчатого фильтра и резиновый уплотнитель. Вам необходимо очистить четыре части: верхнюю часть фильтра, резиновый уплотнитель, диск сетчатого фильтра и нижнюю часть фильтра.



4

После извлечения частей фильтра тщательно протрите каждую из них мягкой влажной тканью. Высушите мягкой тканью. Убедитесь, что вы смыли с диска сетчатого фильтра все мыло, поскольку любые следы мыла или кофейного масла на фильтре повлияют на вкус кофе при следующем использовании.



5

Для правильной сборки убедитесь, что резиновый уплотнитель расположен по центру и находится внутри диска фильтра.

ВЫЯВЛЕНИЕ И УСТРАНЕНИЕ НЕИСПРАВНОСТЕЙ

Если ваш френч-пресс работает не так, как вы ожидаете, проверьте следующее:

- Если кофе слишком крепкий: разливайте кофе сразу после того, как пройдет предпочитаемое вами время заваривания, иначе кофе будет продолжать настаиваться и станет более крепким.

Другие возможные решения проблемы: выбирайте более крупный помол кофе и/или настаивайте его в течение менее длительного времени.

- Если кофе слишком слабый: либо выбирайте более тонкий помол кофе, либо заваривайте кофе в течение более длительного времени.

- Если кофе имеет горький или неприятный вкус: на вкус может влиять недостаточно тщательная очистка френч-пресса. После каждого использования убедитесь, что на всех частях прибора не осталось мыла, кофейных частиц и масла. Более подробную информацию вы найдете в разделе «Уход и чистка»

- Если при опускании поршня вы чувствуете слишком сильное сопротивление, возможно, вы выбрали слишком тонкий помол кофе.

- Если при опускании поршня вы чувствуете слишком слабое сопротивление, возможно, вы выбрали слишком крупный помол кофе.

Если причина в другом, см. пункт «Обслуживание клиентов» в разделе «Гарантия и техническое обслуживание».

Не возвращайте френч-пресс продавцу — он не выполняет ремонт.

ГАРАНТИЯ И ТЕХНИЧЕСКОЕ ОБСЛУЖИВАНИЕ

ГАРАНТИЯ НА ФРЕНЧ-ПРЕСС KITCHENAID

Срок гарантии:	KitchenAid оплачивает:	KitchenAid не оплачивает:
Европа, Ближний Восток и Африка: 5КСМ0512Е Полная гарантия сроком на два года, начиная со дня покупки.	Замену частей и стоимость ремонтных работ в связи с устранением дефектов материалов и изготовления. Техническое обслуживание должно осуществляться авторизованным центром обслуживания KitchenAid.	А. Ремонт в тех случаях, когда френч-пресс используется для операций, отличающихся от обычного приготовления домашних напитков. В. Повреждения, возникшие в результате несчастного случая, внесения изменений, неправильного или плохого обращения, а также вызванные установкой/эксплуатацией, не соответствующими местным электротехническим правилам.

KITCHENAID НЕ НЕСЕТ НИКАКОЙ ОТВЕТСТВЕННОСТИ ЗА КОСВЕННЫЕ УБЫТКИ.

ЦЕНТРЫ ОБСЛУЖИВАНИЯ

Любое обслуживание должно осуществляться местным авторизованным центром обслуживания KitchenAid. Свяжитесь с продавцом, у которого вы приобрели прибор и узнайте название ближайшего авторизованного центра обслуживания KitchenAid.

В России:

Сервисный Центр
125167, Москва
Красноармейская, дом 11,
корпус 2

Телефон: (495) 956-36-63

ОБСЛУЖИВАНИЕ КЛИЕНТОВ

В России: 8-800-200-40-00 (бесплатно из любой точки России)

Телефон: (495) 956-40-00

Факс: (495) 956-37-76

Адрес: 125319, г. Москва, ул. Черняховского 5/1.

Более подробную информацию можно узнать на нашем сайте:

www.KitchenAid.eu

© 2015. Все права защищены.

Спецификация может быть изменена без предварительного уведомления.