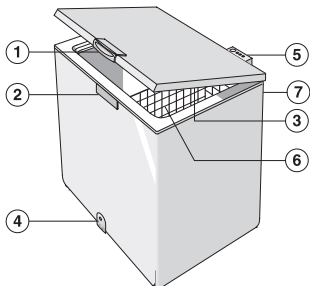


INSTRUCȚIUNI DE FOLOSIRE

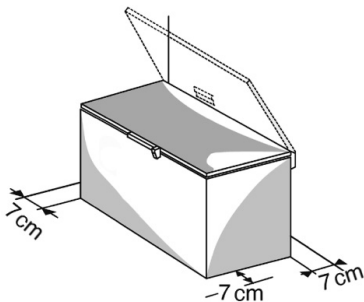


1. Mâner
2. Închizătoare de siguranță (dacă există)
3. Garnitură
4. Capacul pentru scurgerea apei (unde există)
5. Panoul de comandă
6. Sertar (unde există)
7. Condensator (situat în spate)

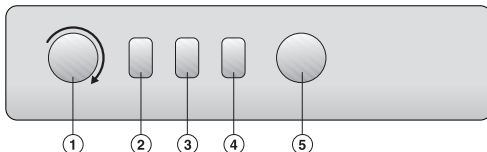
Clasa climatică	T. Camerei (°C)	T. Camerei (°F)
SN	de la 10 la 32	de la 50 la 90
N	de la 16 la 32	de la 61 la 90
ST	de la 16 la 38	de la 61 la 100
T	de la 16 la 43	de la 61 la 110

INSTALAREA

- Consultați capitolul "ÎNAINTE DE A FOLOSI PRODUSUL".
- Scoateți produsul din ambalaj.
- Scoateți cele 4 distanțiere introduse între ușă și produs.



- Verificați ca dopul canalului de scurgere al apei rezultate din dezghețare (dacă există) să fie corect poziționat (4).
- Pentru a obține prestații maxime și pentru a evita deteriorarea când se deschide ușa produsului, lăsați o distanță de cel puțin 7 cm față de peretele posterior și un spațiu de 7 cm pe fiecare latură.
- Introduceți accesoriile (dacă există).



1. **Termostat:** permite reglarea temperaturii interne a aparatului.
2. **Bec roșu de semnalizare (dacă este prevăzut):** când se aprinde indică faptul că temperatura de la interiorul aparatului nu este încă suficient de scăzută.
3. **Bec verde de semnalizare (dacă este prevăzut):** când este aprins indică faptul că aparatul este în funcțiune.
4. **Bec galben de semnalizare (dacă este prevăzut):** când este aprins indică faptul că a fost activată funcțiunea de congelare rapidă.
5. **Butonul de congelare rapidă (dacă este prevăzut):** activează/dezactivează funcțiunea de congelare rapidă.

Configurația panoului de comandă poate varia în funcție de model.

Punerea în funcțiune a aparatului

- Temperatura aparatului a fost fixată din fabrică la temperatura recomandată de -18°C .
- Brânșiți aparatul.
- Se aprinde becul verde de semnalizare (dacă este prevăzut).
- Se activează și becul roșu de semnalizare (dacă este prevăzut), dat fiind că la interiorul aparatului nu este încă o temperatură suficient de scăzută pentru a introduce alimentele. Acest bec de semnalizare de obicei se stinge în cel mult șase ore după punerea în funcțiune.
- După ce ați pus aparatul în priză și acesta a ajuns la temperatura (este necesar circa o oră și ușa în acest răstimp nu se deschide), asigurați-vă ca funcția de congelare rapidă să fie dezactivată (becul galben de semnalizare, dacă este prevăzut, este stins).
- Așezați alimentele numai când becul roșu de semnalizare dacă este prevăzut, s-a stins.
- Deoarece garnitura e etanșă, nu e posibil să deschideți din nou ușa produsului imediat după ce ați închis-o. Trebuie să așteptați câteva minute înainte de a deschide din nou ușa produsului.

Reglarea temperaturii

Selecționați temperatura corectă cu ajutorul termostatului. Pentru a regla temperatura aparatului, procedați după cum urmează:

- Rotiți butonul termostatului pe poziția 1 dacă se dorește o temperatură de conservare nu atât de scăzută.
- Rotiți butonul termostatului pe poziția 6 / J° dacă se dorește o temperatură de conservare mai scăzută.
- În cazul încărcării parțiale, respectiv atunci când încărcarea este sub simbolul "e" indicat la interiorul aparatului (unde există), se recomandă reglarea termostatului pe poziții mai joase (pe poziția "e" când este indicată pe scara de reglare a termostatului).

INSTRUCȚIUNI DE FOLOSIRE

ÎNAINTE DE A FOLOSII PRODUSUL

Produsul pe care l-ați cumpărat e destinat în exclusivitate pentru uzul casnic și pentru conservarea alimentelor înghețate, congelarea alimentelor proaspete și producerea cuburilor de gheață.

Împământarea produsului e obligatorie prin lege.

Producătorul nu-și asumă nici o răspundere pentru eventualele pagube aduse persoanelor, animalelor sau bunurilor, din cauza nerespectării normelor indicate.

1. După despachetarea produsului, asigurați-vă că nu este deteriorat și că ușa se închide perfect și că garnitura nu e deformată. Eventualele defecțiuni vor trebui comunicate vânzătorului în termen de 24 de ore de la livrarea produsului.
2. Vă recomandăm să așteptați cel puțin două ore înainte de a pune în funcțiune produsul, pentru a lăsa timp

circuitului de răcire să devină perfect eficient.

3. Asigurați-vă ca instalarea și racordarea electrică să fie efectuate de către un tehnician calificat, în conformitate cu instrucțiunile fabricantului și cu normele locale referitoare la siguranță.
4. Curățați interiorul produsului înainte de utilizare.

- Înainte de a conecta produsul la rețeaua electrică, asigurați-vă că voltajul corespunde cu indicațiile furnizate pe plăcuța cu datele tehnice, situată în spatele produsului.
- **Racordările electrice trebuie să fie făcute în conformitate cu dispozițiile locale.**

CONGELAREA ALIMENTELOR

Pregătirea alimentelor proaspete pentru congelare

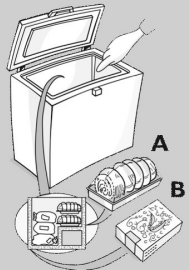
- Împachetați și sigilați alimentele proaspete, ce urmează a fi congelate, în: folie de aluminiu, peliculă transparentă, pungi impermeabile din plastic, recipiente din polietilenă cu capac, care să fie adecvate pentru congelarea alimentelor.
- Alimentele trebuie să fie proaspete, coapte și de cea mai bună calitate.
- Fructele și legumele proaspete trebuie să fie congelate pe cât este posibil imediat după culegerea lor, pentru a conserva intacte substanțele hrănitoare, consistența, culoarea și gustul acestor alimente.
- Lăsați întotdeauna alimentele calde să se răcească înainte de a le introduce în produs.

Congelarea alimentelor proaspete

- Puneți alimentele ce urmează a fi congelate în contact direct cu pereții verticali ai produsului:
A) - alimente ce urmează a fi congelate,
B) - alimente deja congelate.

- Evitați să șezați alimentele ce trebuie congelate în contact direct cu alimentele deja congelate.
- Pentru a obține o congelare mai bună și mai rapidă, împărțiți alimentele în porții mici; acest lucru este util și în momentul utilizării alimentelor congelate.

1. Cu cel puțin 24 de ore înainte de a purcede la congelarea de alimente proaspete în aparat apăsați pe butonul de congelare rapidă. În cazul în care aparatul nu este prevăzut cu un asemenea buton, reglați termostatul pe poziția J° .
2. Introduceți alimentele de congelat și țineți închisă ușa timp de 24 de ore. După trecerea acestei perioade de timp, dezactivați funcțiunea de congelare rapidă (dacă este prevăzută).



CONSERVAREA ALIMENTELOR

Consultați tabelul de pe produs (dacă există).

Clasificarea alimentelor congelate

Puneți înăuntru și clasificați alimentele congelate; se recomandă să indicați data de conservare pe ambalaje, pentru a garanta un consum punctual înainte de expirare.

LUNI	ALIMENTELE
1-3	
4-7	
8-12	

Îndrumări pentru conservarea alimentelor congelate

Când cumpărați alimente congelate, asigurați-vă că:

- Ambalajul e intact, deoarece alimentele din ambalajele deteriorate pot fi alterate. Dacă un pachet s-a umflat sau prezintă pete de umezeală, înseamnă că produsul nu a fost conservat în condiții optime și poate să fi suferit un început de dezghețare.
- Alimentele înghețate trebuie întotdeauna să fie cumpărate ultimele; folosiți genți frigorifice pentru

transportul acestora.

- Când ajungeți acasă, introduceți imediat alimentele înghețate în produs.
 - Evitați sau reduceți la minim variațiile de temperatură. Respectați data de expirare indicată pe ambalaj.
 - Urmați întotdeauna instrucțiunile de pe ambalaj referitoare la conservarea alimentelor congelate.
- Notă: Consumați imediat alimentele decongelate sau parțial decongelate. Nu congelați di nou un aliment care s-a dezghețat, cu excepția cazului în care alimentul respectiv este utilizat pentru prepararea unei mâncări gătite. O dată gătit, alimentul poate fi din nou congelat. În cazul unei întreruperi prelungite a curentului electric:**
- Nu deschideți ușa produsului decât pentru a poziționa acumulatorii la rece (dacă există) deasupra alimentelor congelate, pe latura din dreapta și din stânga a produsului. În acest mod, va fi posibil să se întărească viteza cu care crește temperatura.

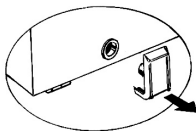
INSTRUCȚIUNI DE FOLOSIRE

MĂSURI DE PRECAUȚIE ȘI RECOMANDĂRI

- După instalare, controlați ca produsul să nu fie așezat pe cablul de alimentare.
- Nu păstrați lichide în recipiente de sticlă în produs, deoarece ar putea exploda.
- Nu mâncați cuburi de gheață sau înghețată imediat după scoaterea lor din produs, deoarece ar putea cauza degerături.
- Înainte de a efectua orice operație de întreținere sau de curățare, scoateți ștecherul din priză de curent sau deconectați aparatul de la rețeaua electrică.
- Nu instalați produsul în locuri expuse direct la razele soarelui sau în apropierea surselor de căldură, deoarece acest lucru ar duce la creșterea consumului de energie.
- Nu păstrați și nu utilizați benzină sau alte gaze și lichide inflamabile în apropierea produsului sau a altor aparate electrocasnice. Vaporii eliberați pot produce incendii sau explozii.
- Instalați produsul și plasați-l în poziție perfect orizontală, pe o podea care să poată suporta greutatea sa și într-o încăpere adecvată pentru dimensiunile sale și pentru utilizarea sa.
- Plasați produsul într-o încăpere uscată și bine ventilată. Produsul e proiectat pentru a funcționa în medii cu temperatură cuprinsă în următoarele intervale, definite în baza clasei climatice indicate pe plăcuța cu datele tehnice, situată în spatele produsului. S-ar putea ca produsul să nu funcționeze corect dacă este lăsat pe o perioadă mai lungă de timp la o temperatură superioară sau inferioară intervalului prevăzut.
- Se recomandă să lăsați produsul conectat, chiar dacă este gol pe perioade scurte de timp.
- Când deplasați produsul, aveți grijă să evitați să deteriorați podeaua (de ex. parchetul). Pentru a facilita deplasarea produsului, se recomandă să-l goliți în prealabil, dacă este posibil.
- Pentru a accelera procesul de dezghețare, nu utilizați dispozitive mecanice sau alte mijloace diferite de cele recomandate de producător.
- Nu utilizați aparate electrice în interior, dacă nu sunt de tipul recomandat de producător.
- Acest aparat nu trebuie să fie utilizat de persoane (inclusiv copii) cu capacități fizice, senzoriale sau mentale reduse, sau fără experiență și/sau care nu cunosc aparatul, decât dacă sunt instruite și controlate în timpul utilizării aparatului de către o persoană care răspunde de siguranța lor.
- Pentru evitarea riscului de a se sufoca și de a rămâne blocați, nu permiteți copiilor să se joace sau să se ascundă în interiorul produsului.
- Cablul de alimentare poate fi înlocuit doar de către o persoană autorizată.
- Nu folosiți prelungitoare sau adaptoare multiple.
- Deconectarea de la alimentarea cu energie electrică trebuie să fie posibilă sau prin scoaterea ștecherului din priză, sau prin intermediul unui întrerupător bipolar de rețea situat în amonte de priză.
- Controlați ca voltajul de pe plăcuța cu datele tehnice să corespundă cu tensiunea din locuința dv.
- Nu înghițiți lichidul (netoxic) conținut în acumulatorii de frig (dacă există).
- Limitați frecvența de deschidere a ușii produsului.

DEZGHEȚAREA PRODUSULUI

- Vă recomandăm să efectuați dezghețarea când stratul de gheață format pe pereți atinge o grosime de 5-6 mm.
- Deconectați aparatul de la rețeaua electrică.



- Scoateți alimentele din produs, înveliți-le în foi de ziar și puneți-le într-un loc foarte rece sau într-o geantă frigorifică.
- Lăsați deschisă ușa produsului.
- Scoateți capacul intern al canalului de scurgere (dacă există).
- Scoateți capacul extern al canalului de scurgere (dacă există) și poziționați-l ca în figură.
- Așezați un lighean sub canalul de scurgere pentru a colecta apa scursă. Dacă există, utilizați separatorul.
- Dezghețarea poate fi accelerată utilizând o spatulă pentru a favoriza desprinderea gheții de pe pereții produsului.
- Îndepărtați gheața din interiorul produsului.
- Pentru a evita defectarea ireparabilă a compartimentului, nu folosiți instrumente metalice ascuțite sau tăioase pentru a îndepărta gheața.
- Nu utilizați produse abrazive și nu încălziți în mod artificial compartimentul.
- Ușcați cu grijă interiorul produsului.
- După terminarea dezghețării, puneți capacul la locul său.

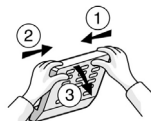


CURĂȚAREA ȘI ÎNTREȚINE

- Îndepărtați gheața care s-a format pe bordurile superioare (vezi Ghidul de detectare a defecțiunilor).
 - După dezghețare, curățați interiorul utilizând un burete umezit în apă caldută și/sau detergent neutru.
 - Curățați grila de aerisire laterală (dacă există).
 - Curățați praful de pe condensatorul situat în spatele produsului.
- Înainte de a efectua operații de întreținere, scoateți ștecherul din priză de curent.
- Nu utilizați paste sau bureți abrazivi, nici substanțe de scos petele (de ex. acetonă, tricloretilenă) pentru a curăța produsul.**
- Pentru a garanta funcționarea optimă a produsului, se recomandă să efectuați operațiile de curățare și de întreținere cel puțin o dată pe an.**

ÎNLOCUIREA BECULUI PENTRU LUMINĂ UȘĂ (DACĂ EXISTĂ)

- Deconectați aparatul de la rețeaua electrică.
- Scoateți apărătoarea becului urmând indicațiile din figură, în succesiunea indicată.
- Deșu rubați becul și înlocuiți-l cu unul nou, care să aibă același număr de volți și de wați.
- Puneți la loc apărătoarea becului și conectați din nou produsul la rețeaua electrică.



GHIDUL DE DETECTARE A DEFECȚIUNILOR

- 1. Becul roșu de semnalizare (dacă este prevăzut) rămâne aprins.**
 - S-a întrerupt curentul?
 - S-a început o operație de dezghețare?
 - Ușa produsului e bine închisă?
 - Produsul e amplasat lângă o sursă de căldură?
 - Termostatul este în poziția corectă?
 - Grila de aerisire și condensatorul sunt curate?
- 2. Produsul face prea mult zgomot.**
 - Produsul a fost instalat în poziție perfect orizontală?
 - Produsul este în contact cu mobila sau cu alte obiecte care pot cauza vibrații?
 - A fost înlăturat ambalajul de la baza produsului?

Notă: Un ușor zgomot cauzat de circulația gazului de răcire, chiar

INSTRUCȚIUNI DE FOLOSIRE

și după ce compresorul s-a oprit, este considerat absolut normal.

3. Becul verde de semnalizare (dacă este prevăzut) este stins și aparatul nu funcționează.

- S-a întrerupt curentul?
- Ștecherul este introdus bine în priză de curent?
- Cablul electric e integru?

4. Becul verde de semnalizare (dacă este prevăzut) este stins și aparatul funcționează.

- Becul verde de semnalizare este stricat. Contactați Serviciul de Asistență pentru înlocuirea lui.

5. Compresorul funcționează încontinuu.

- În produs au fost introduse alimente calde?
- Ușa produsului a fost ținută deschisă prea mult timp?
- Produsul e amplasat într-o cameră prea caldă sau lângă o sursă de căldură?
- Termostatul este în poziția corectă?
- S-a apăsat din greșeală butonul de congelare rapidă (dacă este prevăzut)?

6. Formare excesivă de gheață pe bordurile superioare.

- Sunt poziționate corect capacele de la canalul de scurgere a apei rezultate din dezghețare?
- Ușa produsului e bine închisă?
- Garnitura ușii produsului e deteriorată sau deformată? (Vezi capitolul "Instalarea")
- Au fost îndepărtate cele 4 distanțiere? (Vezi capitolul "Instalarea")

7. Formarea condensului pe pereții exteriori ai produsului.


- E normal să se formeze condens în condiții climatice speciale (umiditate mai mare de 85%) sau dacă produsul e amplasat în camere umede și puțin aerisite. Acest lucru, însă, nu duce la o diminuare a prestațiilor produsului.

8. Stratul de gheață de pe pereții interiori ai produsului nu e uniform.


- Acest fenomen trebuie considerat normal.

RECOMANDĂRI PENTRU PROTECȚIA MEDIULUI ÎNCONJURĂTOR


1. Ambalajul

Materialul de ambalaj este reciclabil 100% și e marcat cu simbolul reciclării . Pentru aruncarea acestuia respectați dispozițiile locale. Materialele de ambalaj, deoarece reprezintă o potențială sursă de pericol (de ex. pungile de plastic, părțile din polistiren etc.), nu trebuie să fie lăsate la îndemâna copiilor.

2. Aruncarea la gunoi

Produsul a fost fabricat cu material reciclabil . Acest produs este marcat în conformitate cu Directiva Europeană 2002/96/CE, referitoare la Deșeurile de Echipament Electric și Electronic (Waste Electrical and Electronic Equipment -WEEE). Asigurându-se că acest produs este eliminat în mod corect, utilizatorul contribuie la prevenirea potențialelor consecințe

negative asupra mediului înconjurător și sănătății persoanelor.

Simbolul  de pe produs, sau de pe documentele care însoțesc produsul, indică faptul că acesta nu poate fi aruncat împreună cu deșeurile menajere, ci trebuie predat la punctul de colectare corespunzător, pentru reciclarea aparatelor electrice și electronice.

Când aruncați produsul, faceți-l inutilizabil prin tăierea cablului de alimentare și scoțând ușile și rafturile, astfel încât copiii să nu poată pătrunde cu ușurință în interiorul produsului.

Aruncați produsul respectând normele locale privind eliminarea deșeurilor. Predați produsul la un centru de colectare autorizat; produsul nu trebuie lăsat nesupravegheat nici măcar câteva zile, deoarece reprezintă o potențială sursă de pericol pentru un copil. Pentru informații mai detaliate privind eliminarea, valorificarea și reciclarea acestui produs, vă rugăm să contactați administrația locală de competență, serviciul de eliminare a deșeurilor menajere sau magazinul de unde ați cumpărat produsul.

Informații:

Acest aparat este lipsit de CFC. Circuitul refrigerant conține R134a (HFC) sau R600a (HC) (vezi plăcuța matricolă situată la interiorul aparatului).

Pentru aparatele cu Izobutan (R600a): izobutanul este un gaz natural fără efecte asupra mediului înconjurător, dar inflamabil. Este deci indispensabil să vă convingeți că tuburile circuitului refrigerant să nu fie vătămate.

Acest produs ar putea conține gaze fluorurate cu efect de seră, care cad sub incidența Protocolului de la Kyoto; gazul de răcire este conținut într-un sistem sigilat ermetic. Gaz de răcire: R134a are un potențial de încălzire globală (GWP) de 1300.

Declarație de conformitate

- Acest aparat este destinat conservării de produse alimentare și e produs în conformitate cu regulamentul (CE) Nr. 1935/2004. **CE**
- Acest aparat a fost proiectat, fabricat și comercializat în conformitate cu:
 - obiectivele de securitate din Directiva Tensiune Joasă 2006/95/CE (ce substituie Directiva 73/23/CEE e succeselele amendamente);
 - cerințele de protecție din Directiva "EMC" 2004/108/CE.
- Siguranța electrică a produsului este asigurată doar când este conectat corect la o instalație eficientă de împământare, conformă cu normele legale.

SERVICIUL DE ASISTENȚĂ TEHNICĂ

Înainte de a contacta Serviciul de Asistență Tehnică:

1. Controlați dacă nu este posibil să eliminați singuri defecțiunile.
2. Puneți din nou în funcțiune aparatul pentru a vă asigura că inconvenientul a fost eliminat. Dacă rezultatul este negativ, deconectați din nou produsul și repetați operația după o oră.
3. Dacă problema persistă, contactați Serviciul de Asistență Tehnică.

Comunicați:

- tipul de defecțiune,
- modelul,
- numărul Service (numărul ce se găsește după cuvântul SERVICE pe plăcuța cu datele tehnice situată în spatele produsului)
- adresa dv. completă,
- numărul dv. de telefon și prefixul

SERVICE 0000 000 00000

