

ИНСТРУКЦИИ ЗА УПОТРЕБА

СХЕМА НА УРЕДА (фиг. 1)

- A. Дръжка.
- B. Предпазна ключалка (ако е предоставена).
- C. Уплътнение.
- D. Сепаратор (ако има).
- E. Тапа за оттичане на водата от обезскрежаването.
- F. Контролен панел.
- G. Странична решетка за охлаждане на мотора.

СХЕМА НА КОНТРОЛНИЯ ПАНЕЛ (фиг. 2)

1. **Термостат** за регулиране на температурата.
2. **Червена лампа** (ако има): индикация, че температурата вътре в отделенията не е достатъчно ниска.
3. **Зелен светодиоди** (ако има): когато свети, означава, че уредът работи.
4. **Светещ бутон в жълто/оранжево** (ако има): включва/изключва функцията на бързо замразяване. Когато свети, означава, че функцията "Бързо замразяване" е активна. Функцията "Бързо замразяване" се изключва автоматично след около 50 часа.

Точната конфигурация на контролния панел може да варира в зависимост от модела.

МОНТАЖ

- **Разпаковайте уреда.**
- **Отстранете четирите разделителя, поставени между вратичката и уреда. (Фиг. 3)**
- Уверете се, че тапата за източване на водата от обезскрежаването (ако има) е правилно разположена (E).
- За оптимално функциониране на уреда и за избягване на повреда, когато вратичката е отворена, оставете пространството от поне 7 cm от задната стена и 7 cm от страните. (Фиг.4)
- Поставете аксесоарите (ако има предоставени).
- Почистете вътрешността на уреда, преди да го използвате.

ВКЛЮЧВАНЕ НА УРЕДА

- Температурата в уреда е фабрично настроена за оптимална работа на -18°C.
- Включете щепсела на уреда в мрежата.
- Зеленият светодиоди (ако има) светва.
- Включва се и червеният светодиоди (ако има), докато във вътрешността на уреда не бъде достигната температура, достатъчно ниска за поставяне на храни в него. Червеният светодиоди по принцип ще се изключи в рамките на първите шест часа след включване на уреда.
- След като свържете уреда към захранването и той достигне оптимална работна температура, се уверете, че бутонът за бързо замразяване не е натиснат (жълтият светодиоди, ако има, не свети).
- Поставете храните едва след изгасването на червения светодиоди (ако има).

Забележка: Тъй като уплътнението е затегнато, капакът на уред не може да бъде отворен веднага след затваряне. Изчакайте няколко минути, преди да отворите отново капака на уреда.

- Този уред разполага с технологията "skin condenser": кондензиращото устройство е вградено в стените на фризера. Поради тази причина страните и предната част на уреда може да се нагреят, когато той работи. Това е напълно нормално и освен това намалява риска от образуване на конденз в случаи на особено критични условия на околната среда (вижте раздел "Ръководство за откриване и отстраняване на неизправности").

РЕГУЛИРАНЕ НА ТЕМПЕРАТУРАТА

С помощта на термостата изберете правилната температура. За да регулирате температурата в уреда, постъпете, както следва:

- Завъртете копчето на термостата на положение 1, ако желаете да зададете най-високата температура на съхранение.
- Завъртете копчето на термостата на положение 6, ако желаете да зададете най-ниската температура на съхранение.
- За частично зареждане или когато индикаторът за зареждане е под символа "e" вътре в уреда (ако има), е препоръчително да преместите термостата на по-ниска позиция (на "e", ако го има на скалата на термостата)

ЗАМРАЗЯВАНЕ НА ХРАНИ

Подготовка на пресни храни за замразяване

- Преди замразяване обвийте и запечатайте пресните храни в: алуминиево фолио, фолио за свежо съхранение, въздухо- и водонепропускливи найлонови пликове, полиетиленови съдове с капак, тъй като те са подходящи за замразяване на храни.
- Храните трябва да се пресни, зрели и с отлично качество, за да се получат замразени храни с високо качество.
- Пресните зеленчуци и плодове трябва за предпочитане да се замразяват при прибирането им, за да се запази пълната хранителна стойност, консистенция, цвят и вкус.
- Винаги оставяйте горещите храни да изстинат, преди да ги поставите в уреда.

Замразяване на пресни храни

- Поставете храните за замразяване в пряк контакт със стените на уреда (фиг. 5):
 - A) - храни за замразяване,
 - B) - вече замразени храни.
- Избягвайте поставянето на храни за замразяване в пряк контакт с вече замразени храни.
- За постигане на най-добри и най-бързи резултати от замразяването, храната трябва да е разделена на малки порции; този похват ще бъде от полза и при използването на замразените храни.

 1. Най-малко 24 часа преди да пристъпите към замразяване на пресни храни в уреда, натиснете бутона за бързо замразяване (4).
 2. Поставете храната за замразяване и оставете капака на уреда затворен за 24 часа. Функцията "Бързо замразяване" се изключва автоматично след около 50 часа.

СЪХРАНЯВАНЕ НА ХРАНИ

Вижте таблицата на уреда.

Сортиране на замразените храни

Зареждане и сортиране на замразени храни; препоръчително е да си запишете датата на съхранение на опаковките, за да е сигурно, че консумирането на храните ще бъде преди изтичане на срока им на годност, изброен в месеци за всеки тип храна на фиг. 6.

Съвет за съхраняване на замразени храни

Когато купувате замразени храни, се уверете, че:

- Опаковката е здрава (храните с нарушена опаковка може да са се развалили). Ако опаковката е надута или по нея има мокри петна, продуктът може да не е бил съхраняван при оптимални условия и следователно може да е частично размразен.
- Когато пазарувате, купувайте замразените храни накрая на пазаруването и ги транспортирайте в изолирана термочанта.
- При пристигане у дома си поставете незабавно замразените храни в уреда.
- Избягвайте или сведете до минимум разликите в температурата. Вижте срока на годност върху опаковката на храната.
- Винаги спазвайте инструкциите за съхранение, указани върху опаковката на замразените храни.

Забележка:

- **Консумирайте напълно или частично размразените храни незабавно. Не размразявайте, освен ако храните няма да се готвят след размразяването им. След като бъдат сготвени, размразените храни могат да бъдат замразени отново.**
- **При продължително спиране на електрозахранването: Не отваряйте вратичката на уреда, освен за поставяне на пакети с лед (ако са предоставени) върху замразените храни в дясната и лявата част на уреда. Това ще забави понижаването на температурата.**

ОБЕЗСКРЕЖАВАНЕ НА УРЕДА

Уредът трябва да се обезскрежи, когато дебелината на леда по стените достигне 5-6 mm.

- Изключете уреда от електрозахранването.
- Извадете храните от уреда и ги поставете на много студено място или в термоизолираща торбичка.
- Оставете вратичката на уреда отворена.
- Махнете вътрешната тапа за източване на водата от обезскрежаването (в зависимост от модела) (фиг. 8).
- Махнете външната тапа за източване на водата от обезскрежаването (в зависимост от модела) и я поставете отново, както е показано на фиг. 8.
- Използвайте сепаратора (в зависимост от модела) в уреда за поемане на останалата вода (D), както е показано на фиг. 8. Ако няма сепаратор, използвайте плитък съд.
- Ускорете обезскрежаването, като използвате шпатула за отделяне на леда от стените на уреда.
- Отстранете леда от дъното на уреда.
- **За да се избегне непоправима повреда на вътрешността на уреда, не използвайте изострени или остри метални инструменти за отстраняване на леда.**
- **Не използвайте абразивни продукти или**

изкуствено загряване на вътрешността.

- Подсушете внимателно вътрешната част на уреда.
- След обезскрежаването поставете отново тапата.

СМЯНА НА КРУШКАТА НА ЛАМПИЧКАТА НА КАПАКА (АКО ИМА)

- Изключете уреда от електрозахранването.
- Свалете разсейателя, като спазвате поредността на стъпките, показана на фигурата.
- Развийте крушката и я сменете с идентична крушка със същите ватове и напрежение.
- Поставете обратно разсейателя и включете уреда.

РЪКОВОДСТВО ЗА ОТКРИВАНЕ И ОТСТРАНЯВАНЕ НА НЕИЗПРАВНОСТИ

1. Червеният светодиод (ако има) продължава да свети.

- Имало ли е прекъсване на електрозахранването?
- Извършва ли се обезскрежаване?
- Капакът на уреда правилно ли е затворен?
- Разположен ли е уредът в близост до източник на топлина?
- Правилно ли е настроен термостатът?
- Чисти ли са вентилационната решетка и охладителя?

2. Уредът е преналено шумен.

- Уредът напълно хоризонтален ли е?
- Уредът влиза ли в контакт с други мебели или предмети, които могат да предизвикат вибрации?
- Отстранен ли е опаковъчният материал под уреда?

Забележка: Клокочещи шумове от охлаждащата верига след изключване на компресора са напълно нормални.

3. Зеленият светодиод (ако има) не свети и уредът не работи.

- Имало ли е прекъсване на електрозахранването?
- Щепселът правилно ли е включен в контакта?
- Повреден ли е електрическият кабел?

4. Зеленият светодиод (ако има) не свети, а уредът работи.

- Зеленият светодиод не свети. За смяна се свържете с отдела за следпродажбено обслужване.

5. Компресорът работи непрекъснато.

- Поставени ли са горещи храни в уреда?
- Оставен ли е капакът на уреда отворен за дълго време?
- Разположен ли е уредът в много топло помещение или в близост до източници на топлина?
- Правилно ли е настроен термостатът?
- Да не би да е натиснат по погрешка бутонът за бързо замразяване (в зависимост от модела)?

6. Прекомерно натрупване на скрещ върху горните ръбове.

- Правилно ли са поставени тапите на тръбите за изтичане?
- Капакът на уреда правилно ли е затворен?
- Повредено или деформирано ли е уплътнението на капака? (вижте главата „Монтиране“)
- Отстранени са 4-те предпазителя? (вижте главата „Монтиране“)

7. Образуване на конденз върху външните стени на фризера

- Нормално е да се образува кондензат при определени атмосферни условия (влажност над

85%) или ако уредът се намира във влажно или лошо проветливо помещение.

Функционирането на уреда не е засегнато по никакъв начин.

8. Пластът скреж на вътрешните стени на уреда не е равномерен.

- Това е напълно нормално.

СЛЕДПРОДАЖБЕНО ОБСЛУЖВАНЕ

Преди да се обърнете към отдела за следпродажбено обслужване:

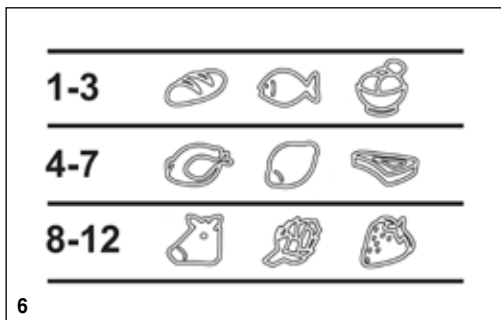
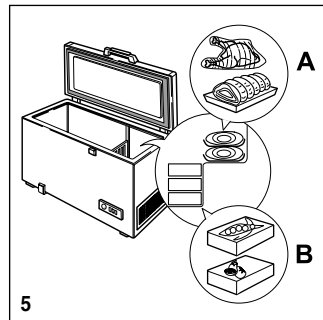
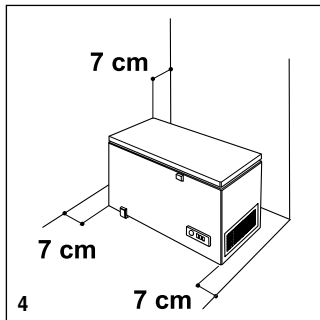
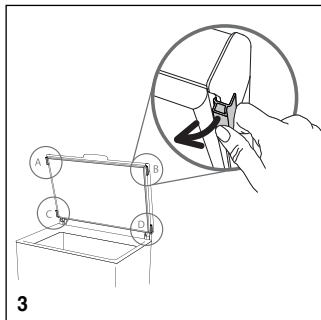
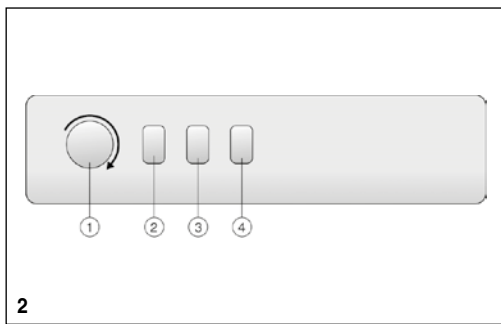
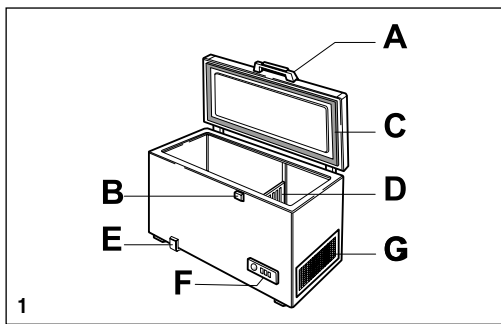
1. Уверете се, че не е възможно да отстраните неизправностите сами.
2. Включете отново уреда, за да проверите дали проблемът не се е разрешил. Ако не е, изключете уреда от захранването и изчакайте около час, преди да го включите отново.
3. Ако резултатът отново е отрицателен, обадете се в отдела за следпродажбено обслужване.

Посочете:

- описание на неизправността,
- модела,
- сервизния номер (посочен след думата „SERVICE“ на табелката с основните данни, поставена в задната част на уреда),
- пълния си адрес,
- телефонния си номер и код на област.

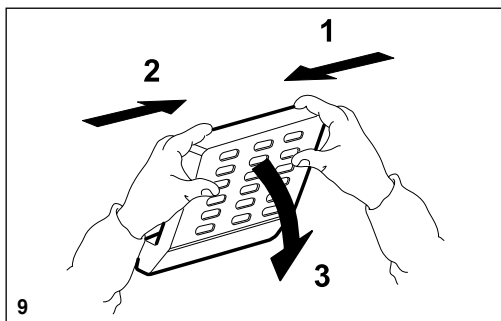
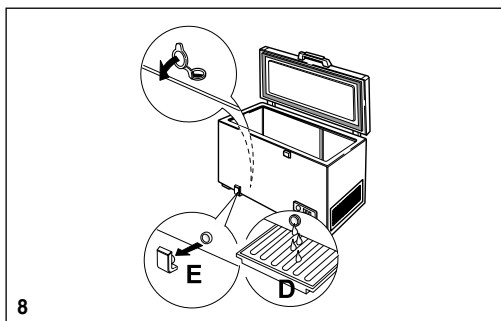
SERVICE 0000 000 00000





CLASE / KLASSE / CLASSE / CLASS		
XXXXX	XXXXXXXX	
TYP XXXXX		MODEL XXXXX

CLASE/KLASSE CLASSE/КЛАС	°C	°F
SN	10 - 32	50 - 90
N	16 - 32	61 - 90
ST	16 - 38	61 - 100
T	16 - 43	61 - 110



400011232444